

การวินิจฉัย

โรคหลอดเลือดสมองเฉียบพลัน

การซักประวัติและตรวจร่างกาย

ผู้ป่วยจะมีอาการทางระบบประสาทเฉียบพลัน ขึ้นกับตำแหน่งของสมองที่ขาดเลือด โดยอาการที่พบบ่อย ได้แก่ อ่อนแรงหรือชาที่แขนและขาครึ่งซีก ปากเบี้ยว พูดไม่ชัด ซึม สับสน มองไม่เห็นหรือเห็นภาพซ้อน หรือเดินเซ อาการจะเกิดโดยฉับพลันทันที ทั้งนี้ต้องแยกภาวะที่ทำให้เกิดอาการที่คล้ายคลึงกัน เช่น ภาวะน้ำตาลในเลือดต่ำ ภาวะชัก กลุ่มอาการเวียนศีรษะ เดินเซหรือบ้านหมุนจากสาเหตุอื่นๆ



การตรวจวินิจฉัยทางรังสีวิทยา

ผู้ป่วยจะได้รับการตรวจเอกซเรย์คอมพิวเตอร์สมอง (CT scan) เพื่อยืนยันการวินิจฉัย หรือเพื่อแยกโรคอื่นๆ ที่มีอาการคล้ายโรคหลอดเลือดสมอง



การรักษาผู้ป่วยโรคหลอดเลือดสมองตีบหรืออุดตันเฉียบพลัน

- การรักษาโดยการให้ยาละลายลิ่มเลือดทางหลอดเลือดดำ (IV rt-PA)
- การรักษาโดยใช้สายสวนหลอดเลือดเพื่อลากลิ่มเลือดที่อุดตันออก (Mechanical Thrombectomy)
- การรักษาโดยการผ่าตัด (Surgery)

การรักษาโดยการให้ยาละลายลิ่มเลือดทางหลอดเลือดดำ (IV rt-PA)

ผู้ป่วยที่ได้รับการวินิจฉัยว่าเป็นโรคหลอดเลือดสมองตีบหรืออุดตันเฉียบพลัน ที่มีอาการไม่เกิน 4.5 ชั่วโมง และไม่มีข้อห้ามในการให้ยาละลายลิ่มเลือด (rt-PA) แพทย์จะให้การรักษาโดยให้ยาละลายลิ่มเลือดทางหลอดเลือดดำ (IV rt-PA) เพื่อเปิดหลอดเลือด ทำให้เลือดสามารถไหลไปเลี้ยงสมองได้เร็วที่สุด เพื่อให้เซลล์สมองที่ยังไม่ตายฟื้นกลับมาทำงานได้



<https://goo.gl/images/ca8Oyt>

(ยาละลายลิ่มเลือดที่ให้ทางหลอดเลือดดำ)

จากนั้นผู้ป่วยจะได้รับการดูแลรักษาในหอผู้ป่วยโรคหลอดเลือดสมองเฉียบพลัน (Acute Stroke Unit) เพื่อดูแลอาการอย่างใกล้ชิดโดยบุคลากรที่มีความเชี่ยวชาญด้านโรคหลอดเลือดสมอง เนื่องจากหลังได้รับยาละลายลิ่มเลือดผู้ป่วยมีโอกาสเกิดเลือดออกในสมองได้ประมาณร้อยละ 6 และอาการของผู้ป่วยยังไม่คงที่

โรคหลอดเลือดสมองรักษาอย่างไร

การรักษาโดยใช้สายสวนลากเอาลิ่มเลือดที่อุดตันออกจากสมอง (Mechanical thrombectomy)

หากผู้ป่วยได้รับการวินิจฉัยว่าเป็นโรคหลอดเลือดสมองตีบหรืออุดตันเฉียบพลัน ที่มีอาการไม่เกิน 8 ชั่วโมง ร่วมกับมีหลอดเลือดแดงใหญ่ในสมองอุดตัน หากไม่มีข้อห้ามในการใส่สายสวนเพื่อลากเอาลิ่มเลือดที่อุดตันออกจากสมอง แพทย์จะรักษาโดยวิธี Mechanical Thrombectomy เพื่อเปิดหลอดเลือดให้เลือดสามารถไหลไปเลี้ยงสมองได้เร็วที่สุด ทำให้เซลล์สมองที่ยังไม่ตายฟื้นกลับมาทำงานได้



การรักษาโดยการผ่าตัด (Surgery)

การรักษาโดยการผ่าตัด แพทย์จะพิจารณาผ่าตัดในกรณีที่มีเลือดออกในสมองเป็นจำนวนมาก หรือในรายที่มีสมองบวมจนกดเบียดเนื้อสมองที่ดี หรือเบียดก้านสมอง ทำให้ผู้ป่วยซึมลง หมดสติ หยุดหายใจ เป้าหมายของการผ่าตัด เพื่อลดความดันในกะโหลกศีรษะ และป้องกันสมองส่วนที่ดีอื่นๆ โดนทำลาย เป็นการผ่าตัดเพื่อรักษาชีวิต



Stroke

ตีบ ตัน แดก ตาย

1669

จัดทำโดย

- ศูนย์โรคหลอดเลือดสมองศิริราช (Siriraj Stroke Center)
นางสาวมนันชยา กองเมืองปัก
นศพ.ธีรเมธ ปังประเสริฐ

ที่ปรึกษา

- รองศาสตราจารย์ นายแพทย์ยงชัย นิละนนท์
สาขาวิชาประสาทวิทยา ภาควิชาอายุรศาสตร์
คณะแพทยศาสตร์ศิริราชพยาบาล

สนับสนุนการพิมพ์โดย

คณะแพทยศาสตร์ศิริราชพยาบาล มหาวิทยาลัยมหิดล
ออกแบบโดย งานสร้างเสริมสุขภาพ

ตรวจสอบเนื้อหาครั้งล่าสุดปี พ.ศ. 2560
รหัสหน่วยงาน HP
สงวนลิขสิทธิ์โดย พ.ร.บ. การพิมพ์ 2537

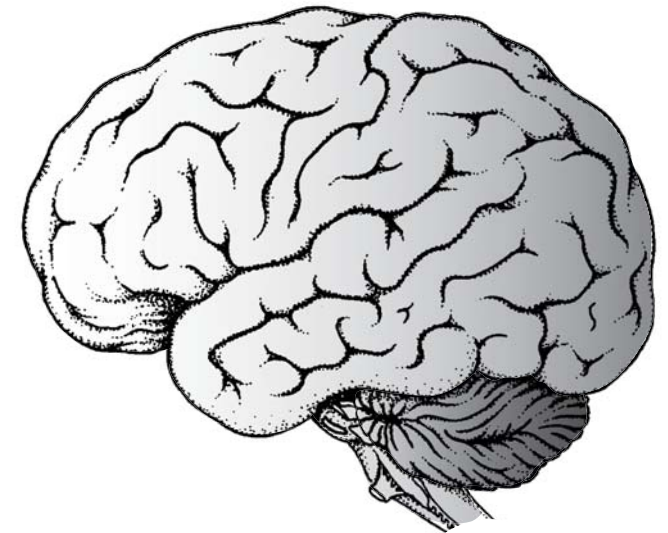


ผ่านพับสุขภาพออนไลน์



มหาวิทยาลัยมหิดล
คณะแพทยศาสตร์ศิริราชพยาบาล

โรคหลอดเลือดสมองรักษาอย่างไร
โครงการพัฒนาชุดความรู้ผู้ป่วยโรคหลอดเลือดสมอง



โดยความร่วมมือระหว่าง

- ศูนย์โรคหลอดเลือดสมองศิริราช
- งานสร้างเสริมสุขภาพ
คณะแพทยศาสตร์ศิริราชพยาบาล

SIPI HP1003160