

การขอกำหนดตำแหน่งทางวิชาการ

สภามหาวิทยาลัยมหิดล

การประชุมชี้แจงผู้เกี่ยวข้องมหาวิทยาลัยมหิดล

โดยคณะกรรมการพิจารณาตำแหน่งทางวิชาการ

ณ สำนักงานอธิการบดี

๒๓ เมษายน ๒๕๕๐

รายนามคณะกรรมการพิจารณาตำแหน่งทางวิชาการ มหาวิทยาลัยมหิดล

คำสั่งสภามหาวิทยาลัยมหิดล

- ศาสตราจารย์เกียรติคุณ น.ต.กำจร มนูญปิฎ วน. ประธานฯ
- ศาสตราจารย์เกียรติคุณ กำแพง จาตุรจินดา กรรมการ
- ศาสตราจารย์เกียรติคุณ ทวีทอง หงษ์วิวัฒน์ กรรมการ
- ศาสตราจารย์เกียรติคุณ มนตรี ตู้อจินดา กรรมการ
- ศาสตราจารย์เกียรติคุณ วิสุทธิ ใบไม้ กรรมการ
- ศาสตราจารย์ สมชาติ โสภณรณฤทธิ์ กรรมการ
- รองอธิการบดีฝ่ายพัฒนาวิชาการฯ เลขานุการ
- ผู้อำนวยการกองการเจ้าหน้าที่ ผู้ช่วยเลขานุการ

ตำแหน่งทางวิชาการ

ตำแหน่งทางวิชาการเป็นตำแหน่งที่
แสดงถึงความเป็นผู้ทรงคุณวุฒิสูง มี
คุณธรรมและมีจรรยาบรรณ ในการ
สอน การวิจัย และวิชาการ

ตำแหน่งทางวิชาการมหาวิทยาลัยมหิดล

๑. ตำแหน่งทางวิชาการของข้าราชการและพนักงานมหาวิทยาลัย *ผู้ดำรง*

ตำแหน่งอาจารย์ มี ๓ ระดับ คือ

๑.๑ ศาสตราจารย์

๑.๒ รองศาสตราจารย์

๑.๓ ผู้ช่วยศาสตราจารย์

๒. ตำแหน่งทางวิชาการของผู้เป็นอาจารย์พิเศษ มี ๓ ระดับ คือ

๒.๑ ศาสตราจารย์พิเศษ

๒.๒ รองศาสตราจารย์พิเศษ

๒.๓ ผู้ช่วยศาสตราจารย์พิเศษ

๓. ตำแหน่งศาสตราจารย์คลินิกของอาจารย์ผู้สอนปฏิบัติการทางคลินิก

การพิจารณาแต่งตั้งตำแหน่งทางวิชาการ

มี ๒ วิธี คือ

๑.๑ **วิธีปกติ*** หมายถึง วิธีที่ใช้แก่ผู้ขอที่มีคุณสมบัติตามที่กำหนด

๑.๒ **วิธีพิเศษ**** หมายถึง วิธีที่ใช้แก่ผู้ขอที่มีคุณสมบัติเฉพาะสำหรับตำแหน่งไม่เป็นไปตามที่กำหนด หรือเปลี่ยนแปลงสาขาวิชาเชี่ยวชาญ

* ตำแหน่งศาสตราจารย์มีวิธีที่ ๑ และวิธีที่ ๒

** ใช้วิธีที่ ๑ เท่านั้นสำหรับตำแหน่งศาสตราจารย์

ดัชนีและเกณฑ์

- มีคุณสมบัติเฉพาะสำหรับตำแหน่งและปฏิบัติภาระงานตามมาตรฐานกำหนดตำแหน่งได้ครบถ้วนทั้งปริมาณและคุณภาพ
- ผลการสอนเป็นไปตามเกณฑ์ทั้งปริมาณและคุณภาพ
- ผลงานทางวิชาการ เป็นไปตามเกณฑ์ทั้งปริมาณและคุณภาพ
- มีจริยธรรมและจรรยาบรรณทางวิชาการ

การพิจารณาแต่งตั้ง

เป็นไปตาม

- ประกาศ คณะกรรมการข้าราชการพลเรือนในสถาบันอุดมศึกษา(ก.พ.อ.)เรื่องเกณฑ์และวิธีการพิจารณาแต่งตั้งฯดำรงตำแหน่งผู้ช่วยศาสตราจารย์ฯ
- ข้อบังคับสภามหาวิทยาลัยฯว่าด้วยตำแหน่งทางวิชาการ พ.ศ. ๒๕๕๐

ยกเว้นการพิจารณาแต่งตั้งตำแหน่งศาสตราจารย์ระดับ ๑๑ ของข้าราชการฯที่ยังเป็นไปตามเดิม

- ข้อบังคับสภามหาวิทยาลัยว่าด้วยหลักเกณฑ์ และวิธีการประเมินผลการสอนในการขอแต่งตั้งให้ดำรงตำแหน่งทางวิชาการ พ.ศ. ๒๕๕๐
- เอกสารแนบท้ายข้อบังคับสภามหาวิทยาลัยว่าด้วยหลักเกณฑ์ และวิธีการประเมินผลการสอนในการขอแต่งตั้งให้ดำรงตำแหน่งทางวิชาการ พ.ศ. ๒๕๕๐
เกี่ยวกับเกณฑ์การประเมินผลการสอน

- ประกาศคณะกรรมการพิจารณาตำแหน่งทางวิชาการ มหาวิทยาลัยมหิดล เรื่อง หลักเกณฑ์และวิธีพิจารณาแต่งตั้งตำแหน่งทางวิชาการ มหาวิทยาลัยมหิดล พ.ศ. ๒๕๕๐
- เอกสารแนบท้ายประกาศคณะกรรมการพิจารณาตำแหน่งทางวิชาการ มหาวิทยาลัยมหิดล เรื่อง หลักเกณฑ์และวิธีพิจารณาแต่งตั้งตำแหน่งทางวิชาการ มหาวิทยาลัยมหิดล พ.ศ. ๒๕๕๐ ว่าด้วย คำจำกัดความของผลงานทางวิชาการประเภทต่างๆ

- ประกาศคณะกรรมการพิจารณาตำแหน่งทางวิชาการ มหาวิทยาลัยมหิดล เรื่อง แบบหลักฐานการมีส่วนร่วมในผลงานทางวิชาการ และแบบอื่นที่จำเป็นในการขอแต่งตั้งตำแหน่งทางวิชาการ และแบบการประเมินผลการสอน พ.ศ. ๒๕๕๐

บทลงโทษ

- กรณีผู้ขอตำแหน่งทางวิชาการ มีการกระทำผิดทางจริยธรรมและจรรยาบรรณอันเกี่ยวข้องกับผลงานทางวิชาการและเป็นผู้ที่มีความประพฤติไม่เหมาะสมที่จะได้รับการพิจารณาให้ดำรงตำแหน่งทางวิชาการ

- ยุติการพิจารณา
- ถอดถอนในกรณีแต่งตั้งแล้ว
- ดำเนินการทางวินัย
- ชดใช้ค่าใช้จ่ายในการพิจารณาตำแหน่งทางวิชาการ
นั้นทั้งหมด
- ห้ามขอแต่งตั้งตำแหน่งทางวิชาการเป็นเวลา ๕ ปี

การผันตำแหน่ง

- ข้าราชการพลเรือนในสถาบันอุดมศึกษา ผู้ดำรงตำแหน่ง ผู้ช่วยศาสตราจารย์ รองศาสตราจารย์ และศาสตราจารย์ พันตำแหน่งตามพระราชบัญญัติระเบียบข้าราชการพลเรือนในสถาบันอุดมศึกษา
- ผู้ดำรงตำแหน่งผู้ช่วยศาสตราจารย์ รองศาสตราจารย์ ศาสตราจารย์ ที่เป็นพนักงานมหาวิทยาลัย ผู้ดำรงตำแหน่ง ผู้ช่วยศาสตราจารย์พิเศษ รองศาสตราจารย์พิเศษและ ศาสตราจารย์คลินิก พันตำแหน่งเมื่อพ้นจากพนักงานมหาวิทยาลัย อาจารย์พิเศษ อาจารย์ประจำ

ศาสตราจารย์เกียรติคุณ ศาสตราจารย์คลินิกเกียรติคุณ

ศาสตราจารย์ ศาสตราจารย์คลินิก ที่พ้น

ตำแหน่งไปโดยไม่มีความผิด สภามหาวิทยาลัยอาจ

พิจารณาแต่งตั้งให้ดำรงตำแหน่ง ศาสตราจารย์

เกียรติคุณ ศาสตราจารย์คลินิกเกียรติคุณ

(สำหรับตำแหน่งศาสตราจารย์พิเศษ ดำรงตำแหน่ง

ไปจนกว่าจะมีพระบรมราชโองการโปรดเกล้าฯให้

ถอดถอน)

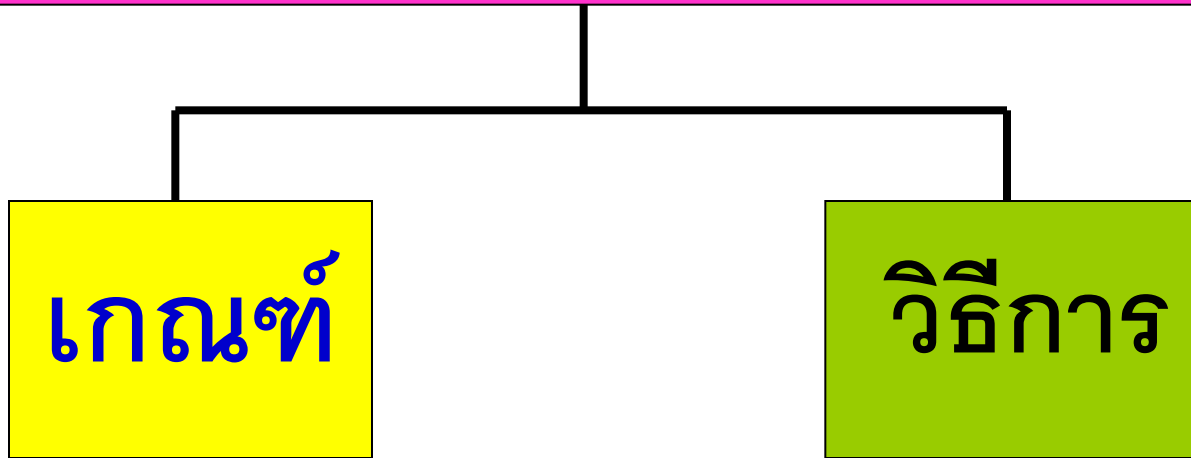
ตำแหน่งทางวิชาการใช้นำหน้าชื่อตลอดชีวิต

ตำแหน่งทางวิชาการ สามารถใช้เป็นอภิไธย
นำหน้านามได้เสมือนยศ ตามระเบียบสำนัก
นายกรัฐมนตรี ว่าด้วยการใช้ตำแหน่งทางวิชาการ
เป็นคำนำหน้านาม พ.ศ. ๒๕๓๖ (ภาคผนวก ๓) และ
หนังสือสำนักนายกรัฐมนตรี ที่ นร๑๓๐๕/๔๔๘๑ ลง
วันที่ ๓๑ พฤษภาคม พ.ศ. ๒๕๔๔

การถอดถอนศาสตราจารย์เกียรติคุณ ศาสตราจารย์ คลินิกเกียรติคุณ

- สภามหาวิทยาลัยอาจถอดถอนบุคคลดังต่อไปนี้ จากการเป็น ศาสตราจารย์เกียรติคุณ ศาสตราจารย์คลินิกเกียรติคุณ
 - (๑) เป็นบุคคลล้มละลาย
 - (๒) เป็นผู้บกพร่องในศีลธรรม
 - (๓) ถูกคำพิพากษาถึงที่สุดให้จำคุก เว้นแต่เป็นโทษสำหรับความผิดที่ได้กระทำโดยประมาท หรือความผิดลหุโทษ
- ศาสตราจารย์พิเศษที่เป็นบุคคลตาม (๑) (๒) (๓) ให้อธิการบดีเสนอสภามหาวิทยาลัยเพื่อมีมติให้ดำเนินการกราบบังคมทูลเพื่อทรงพระกรุณาโปรดเกล้าฯ ให้ถอดถอน

การกำหนดตำแหน่งทางวิชาการ



เกณฑ์

คุณสมบัติและภาระงาน
จริยธรรม จรรยาบรรณอาจารย์

ผลการสอน

ผลงานทางวิชาการ*
จริยธรรม จรรยาบรรณวิชาการ

*ผลงานปฏิบัติการทางคลินิก
สำหรับตำแหน่งศาสตราจารย์คลินิก

คุณสมบัติและภาระงาน

คุณสมบัติ

วุฒิ*

ระยะเวลา

คุณธรรม/จรรยาบรรณ อาจารย์

* ผศ.

ภาระงาน

มาตรฐานกำหนดตำแหน่ง

สอน**

วิจัย

บริการวิชาการ

อื่นๆ

รวม ๑๖๑๐ ชั่วโมง ต่อ ปี

** หลักสูตรของคณะ/สถาบัน/วิทยาลัย
อย่างน้อย ๑๘๐ ชั่วโมงทำการ ต่อปี

ผลการสอน

การสอน

เอกสาร

เอกสาร

แผนการสอน

เทคนิค

เอกสารประกอบการบรรยาย(ผศ.)

เอกสารคำสอน(รศ.)

เอกสารการสอน/สื่อการสอน(ศ.)

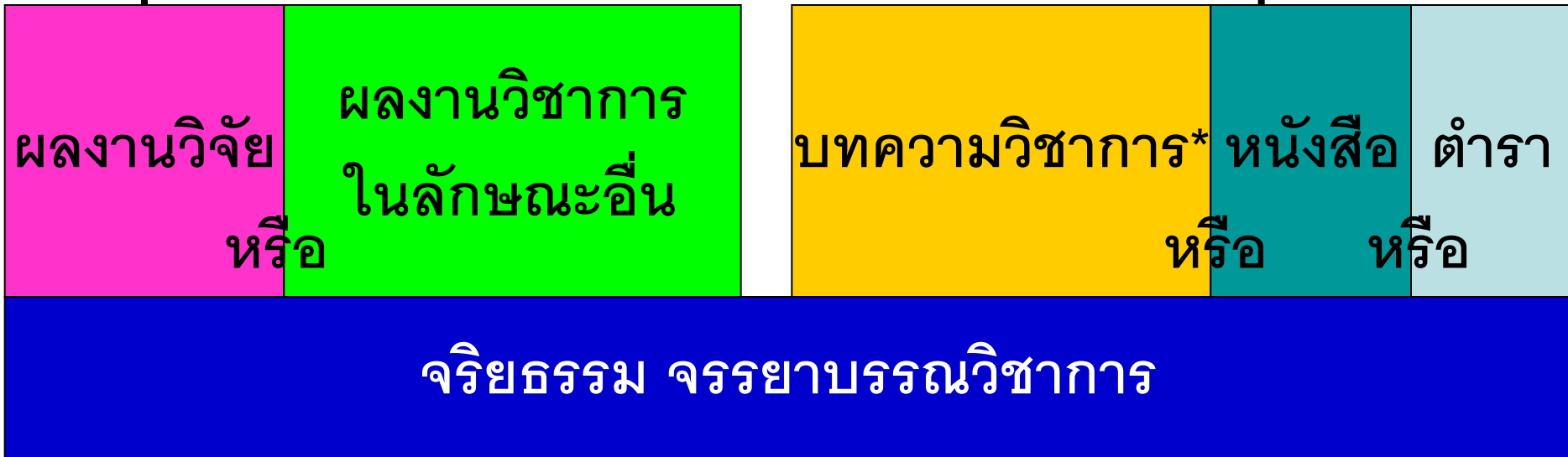
จำนวนชั่วโมงสอน

๑๘๐ ชั่วโมงทำการ

(เทียบเท่า ๖๐ ชม บรรยาย ต่อปี)

อย่างน้อย ๑ เรื่องต้องมีคุณภาพตามเกณฑ์

ผลงานทางวิชาการ



* เฉพาะขอตำแหน่งผู้ช่วยศาสตราจารย์

วิธีการ

ผู้ขอแต่งตั้ง (อาจารย์ประจำ/อาจารย์พิเศษสถาบันร่วม)

เสนอ ภาควิชา

ภาควิชาตรวจสอบ

อาจารย์พิเศษสถาบันสมทบ

เสนอสถาบันสมทบ

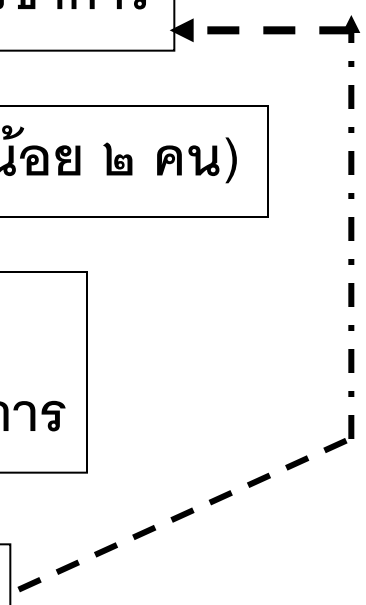
สถาบันตรวจสอบ

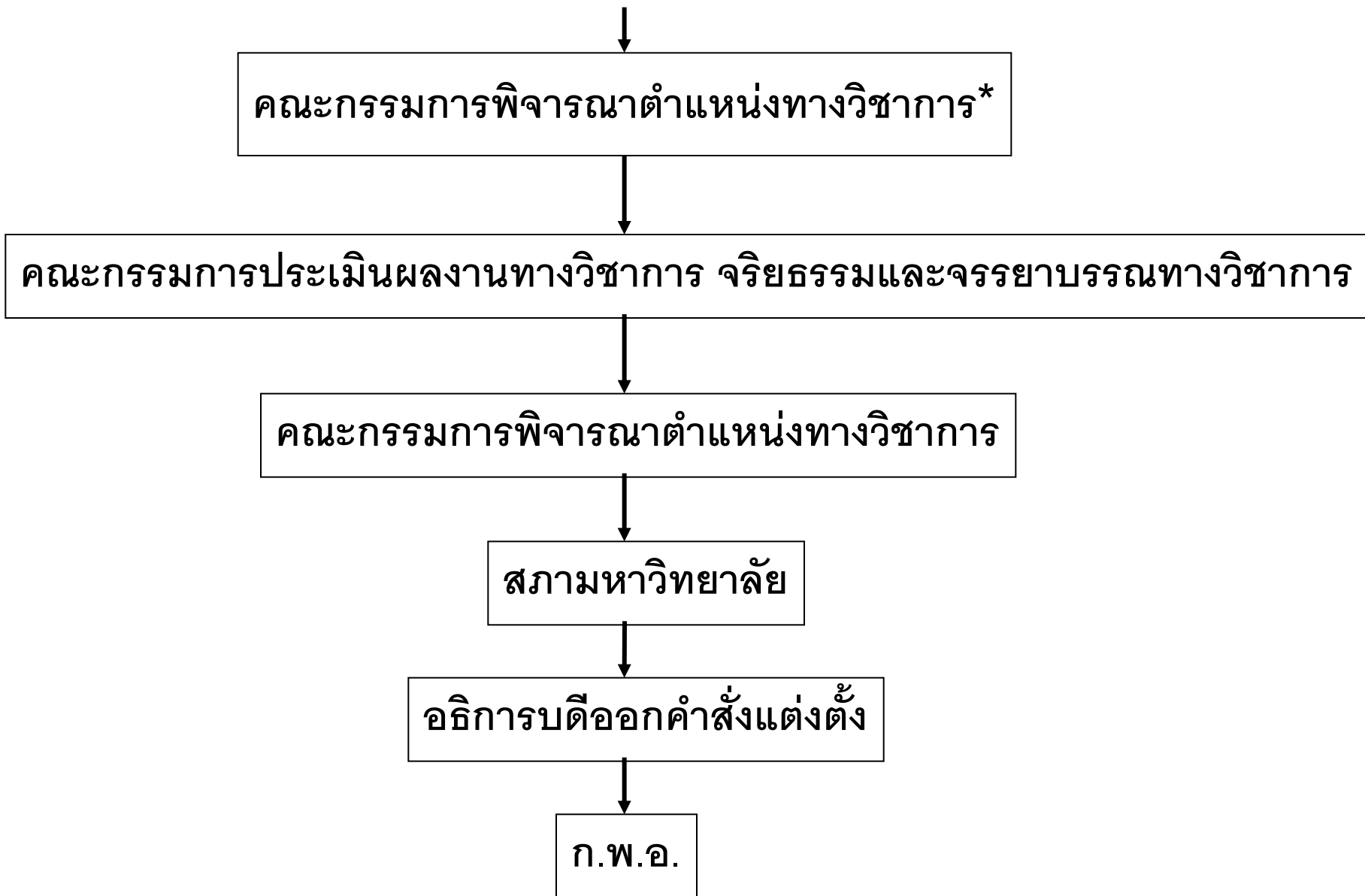
คณะฯ ตรวจสอบคุณสมบัติ/ภาระงาน/เอกสาร/ผลงานวิชาการ

คณะฯ ประเมินผลการสอนชั้นต้น (ตั้งอนุกรรมการฯ อย่างน้อย ๒ คน)

คณะฯ ส่งมหาวิทยาลัย
แบบฯ/ผลประเมินผลการสอนชั้นต้น/เอกสาร/ผลงานวิชาการ

คณะอนุกรรมการกลั่นกรองฯ พิจารณากลั่นกรอง





*อาจตั้งคณะกรรมการประเมินผลการสอน

ผลการสอน

การสอน

ชำนาญ
ชำนาญพิเศษ
เชี่ยวชาญ

เอกสาร

เอกสารประกอบการบรรยาย(ผศ.)
เอกสารคำสอน(รศ.)
เอกสารการสอนหรือสื่อฯ(ศ)

เอกสาร

แผนการสอน

เทคนิค

จำนวนชั่วโมงสอน

๑๘๐ ชั่วโมงทำการ ต่อปี

ดี

ดี,ดีมาก

ผลงานทางวิชาการ
ผู้ช่วยศาสตราจารย์/ผู้ช่วยศาสตราจารย์พิเศษ

ผลงานวิจัย
๒ เรื่อง
หรือ

ผลงานวิชาการ
ในลักษณะอื่น
๑ ชิ้น
หรือ

บทความวิชาการ
๑ เรื่อง
หรือ

หนังสือ
๑ บท
หรือ

ตำรา
๑ บท

จริยธรรม จรรยาบรรณวิชาการ

คุณภาพ อย่างน้อย ๑ เรื่อง/ชิ้น/เล่ม

วิธีปกติ-ดี/วิธีพิเศษ-ดีมาก

ผลงานทางวิชาการ
รองศาสตราจารย์/รองศาสตราจารย์พิเศษ

ผลงานวิจัย
๓ เรื่อง
หรือ

ผลงานวิชาการ
ในลักษณะอื่น
๑ ชิ้น

หนังสือ
๑ บท
หรือ

ตำรา
๑ บท

จริยธรรม จรรยาบรรณวิชาการ

คุณภาพ อย่างน้อย ๑ เรื่อง/ชิ้น/เล่ม
วิธีปกติ-ดี/วิธีพิเศษ-ดีมาก

ผลงานทางวิชาการ
ศาสตราจารย์/ศาสตราจารย์พิเศษ

ผลงานวิจัย*
๕ เรื่อง

หรือ

ผลงานวิชาการ*
ในลักษณะอื่น
๑ ชิ้น

หนังสือ*
๑ เล่ม

หรือ

ตำรา*
๑ เล่ม

จริยธรรม จรรยาบรรณวิชาการ

*วิธีที่๒ ส่งอย่างไร้ข้อสงสัย

คุณภาพ อย่างน้อย ๑ เรื่อง/ชิ้น/เล่ม

วิธีปกติ วิธีที่๑-ดีมาก/วิธีที่๒-ดีเด่น วิธีพิเศษ-ดีเด่น

เกณฑ์ศาสตราจารย์คลินิก

คุณสมบัติและภาระงาน
จริยธรรม จรรยาบรรณอาจารย์

ผลการสอน

ผลงานปฏิบัติการทางคลินิก
จริยธรรม จรรยาบรรณวิชาการ

คุณสมบัติและภาระงาน

คุณสมบัติ

วุฒิ

ระยะเวลา

คุณธรรม/จรรยาบรรณ อาจารย์

ภาระงาน

มาตรฐานกำหนดตำแหน่ง

สอน **

วิจัย

บริการวิชาการ

อื่นๆ

รวม ๑๖๑๐ ชั่วโมง ต่อ ปี

** หลักสูตรของคณะ/สถาบัน/วิทยาลัย
อย่างน้อย ๑๘๐ ชั่วโมงทำการ ต่อปี

ผลการสอน

การสอน

เชี่ยวชาญ

เอกสาร

เอกสารการสอนหรือสื่อฯ

เอกสาร

แผนการสอน

เทคนิค

จำนวนชั่วโมงสอน

๑๘๐ ชั่วโมงทำการ ต่อปี

ดี

ดีมาก

ผลงานปฏิบัติการทางคลินิก*



* อย่างน้อย ๑ เรื่อง/ชิ้น/บท มีคุณภาพ ดีมาก
และเป็นที่ยอมรับในวงวิชาชีพ

จริยธรรม จรรยาบรรณวิชาการ

๑. ต้องมีความซื่อสัตย์ทางวิชาการ ไม่นำผลงานของผู้อื่น มาเป็นผลงานของตน และไม่ลอกเลียนผลงานของผู้อื่น รวมทั้งไม่นำผลงานของตนในเรื่องเดียวกันไปเผยแพร่ในวารสารวิชาการมากกว่าหนึ่งฉบับ ในลักษณะที่จะทำให้เข้าใจผิดว่าเป็นผลงานใหม่
๒. ต้องให้เกียรติและอ้างอิงบุคคลหรือแหล่งที่มาของข้อมูลที่นำมาใช้ในผลงานทางวิชาการของตนเองและ แสดงหลักฐานของการค้นคว้า

๓. ต้องไม่คำนึงถึงผลประโยชน์ทางวิชาการ จนละเลยหรือละเมิดสิทธิส่วนบุคคลของผู้อื่นและสิทธิมนุษยชน
๔. ผลงานทางวิชาการต้องได้มาจากการศึกษาโดยใช้หลักวิชาการเป็นเกณฑ์ ไม่มีอคติมาเกี่ยวข้อง และเสนอผลงานตามความเป็นจริง ไม่จงใจเบี่ยงเบนผลการวิจัยโดยหวังผลประโยชน์ส่วนตัว หรือต้องการสร้างความเสียหายแก่ผู้อื่น และเสนอผลงานตามความเป็นจริง ไม่ขยายข้อความที่ค้นพบโดยปราศจากการตรวจสอบยืนยันในทางวิชาการ
๕. ต้องนำผลงานไปใช้ประโยชน์ในทางที่ชอบธรรมและชอบด้วยกฎหมาย

ความผิดพลาดบ่อย ๆ

คุณสมบัติ

- ภาระงานไม่ครบตามมาตรฐานตำแหน่ง
- ชั่วโมงภาระงาน น้อยไป/มากเกินไปจนไม่มีเวลานอนพัก
- การสอนนอกหลักสูตรของมหาวิทยาลัยมหิดล-ไม่ใช่ภาระงานการสอน แต่เป็นภาระงานการบริการวิชาการ
- ๆ

ผลการสอน

- คณะไม่ได้แต่งตั้งอนุกรรมการประเมินผลการสอนชั้นต้น (หัวหน้าภาควิชา และคณบดีหรือผู้แทนคณบดี)
- เอกสารประกอบการบรรยาย / เอกสารคำสอน-ฝึกประเภท
- ไม่ได้ระบุว่าเอกสารประกอบการบรรยาย / เอกสารคำสอน-ใช้กับรายวิชาใด เมื่อไร
- ๑

ผลงานทางวิชาการ

- ผลงานวิจัย-ไม่นับ บทความย่อ/โปสเตอร์/รายงานการวิจัยที่ไม่มี peer reviewฯ-ไม่มีหลักฐานได้รับความเห็นชอบทางจริยธรรมฯ
- ผลงานทางวิชาการในลักษณะอื่น-ผิดประเภท
- บทความวิชาการ-ไม่ใช่สำหรับ รศ. และ ศ.
- หนังสือ/ตำรา-ไม่ได้ระบุว่าเป็นหนังสือหรือตำรา
- งานแปล-เป็นผลงานทางวิชาการในลักษณะอื่น และต้องไม่ใช่ language translation
- ไม่ใช่การตีพิมพ์เผยแพร่ตามประกาศ ก.พ.อ.
- ฯ

ทั่วไป

- ขอบผิดวิธี
- ไม่ได้เขียนเสนอเอกสารผลงานทางวิชาการตามแบบแผน
สากล
- ๑

คำถาม/ข้อเสนอแนะ

ลักษณะการมีส่วนร่วมในผลงานทางวิชาการ

- จะต้องมีส่วนร่วมไม่น้อยกว่า ร้อยละ ๕๐ และต้องเป็นผู้ดำเนินการหลัก

- ต้องมีส่วนร่วมไม่น้อยกว่าร้อยละ ๕๐ (ได้แก่ การส่ง ๑ เรื่อง)
- หรือ ปริมาณผลงานวิจัยรวมกันแล้วเทียบได้ไม่น้อยกว่าร้อยละ ๕๐ ของผลงานวิจัยหนึ่งเรื่อง แต่ต้องเป็นผู้ดำเนินการหลัก และต้องมี ผลงานวิจัยหลายเรื่องที่เกี่ยวข้องสอดคล้องกัน (ได้แก่การส่ง หลายเรื่องที่เกี่ยวข้องกัน แต่สัดส่วนแต่ละเรื่องไม่ถึงร้อยละ ๕๐)

- หรือ งานวิจัยที่เป็นชุดโครงการ (Research Program) ต้องเป็นผู้ดำเนินการหลักในบางโครงการ(ของชุดโครงการนั้น) อย่างน้อย ๑ เรื่อง และมีปริมาณผลงานรวมแล้วไม่น้อยกว่าร้อยละ ๕๐ (ได้แก่ การส่งทั้งชุดโครงการ)
- หรือ ในกรณีงานวิจัยที่ดำเนินการเป็นชุดต่อเนื่องกัน จะต้องเป็นผู้ดำเนินการหลักและมีปริมาณผลงานรวมแล้วไม่น้อยกว่าร้อยละ ๕๐