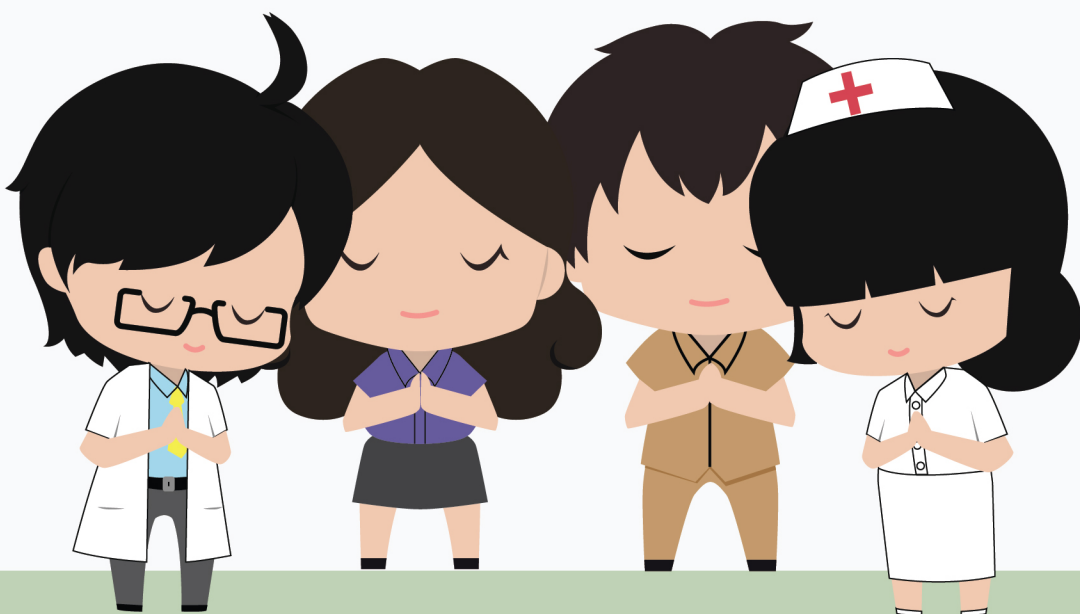




คู่มือ จรรยาบรรณบุคลากร
และ
การดำเนินการทางจรรยาบรรณของบุคลากร
(CODE OF CONDUCT MANUAL)





สาส์นจากคณะบดี

คณะแพทยศาสตร์ศิริราชพยาบาล คำนึง และให้ความสำคัญต่อการดำเนินงานภายใต้หลักธรรมาภิบาล โดยมุ่งเน้นต่อผู้ที่มีส่วนได้ส่วนเสียทุกกลุ่ม (Stakeholder) อีกทั้งเพื่อสอดคล้องกับความมุ่งมั่นรับผิดชอบต่อชุมชน สังคม และสิ่งแวดล้อม (Corporate Social Responsibility)

การจัดทำคู่มือจรรยาบรรณบุคลากร และการดำเนินการทางจรรยาบรรณของบุคลากร คณะแพทยศาสตร์ศิริราชพยาบาล (Code of Conduct Manual) ครั้งนี้ มีวัตถุประสงค์เพื่อขยายความ ขอบบังคับมหาวิทยาลัยมหิดลว่าด้วยจรรยาบรรณบุคลากรและนักศึกษาของมหาวิทยาลัยมหิดล และการดำเนินการทางจรรยาบรรณ พ.ศ. 2552 ประกอบกับ ขอบบังคับมหาวิทยาลัยมหิดลว่าด้วย จรรยาบรรณบุคลากรและนักศึกษาของมหาวิทยาลัยมหิดล และการดำเนินการทางจรรยาบรรณ (ฉบับที่ 2) พ.ศ. 2554 ให้อยู่ในภาษาที่เข้าใจง่าย และเพิ่มเติมจรรยาบรรณในบางข้อเพื่อสอดคล้องกับพันธกิจหลักของคณะแพทยศาสตร์ศิริราชพยาบาล

สุดท้ายนี้ หวังเป็นอย่างยิ่งว่าคู่มือจรรยาบรรณบุคลากร และการดำเนินการทางจรรยาบรรณของบุคลากร คณะแพทยศาสตร์ศิริราชพยาบาล (Code of Conduct Manual) นี้จะเป็นแนวทางในการประพฤติ ปฏิบัติสำหรับบุคลากร คณะแพทยศาสตร์ศิริราชพยาบาลทุกท่าน ให้สามารถปฏิบัติงานได้อย่างมีประสิทธิภาพ บรรลุประสิทธิผล และเป็นไปในแนวทางที่สอดคล้องกับ พระราชปณิธานของสมเด็จพระมหิตลาธิเบศร อดุลยเดชวิกรม พระบรมราชชนก ตลอดไป

วิสัยทัศน์

คณะแพทยศาสตร์ศิริราชพยาบาล
เป็นสถาบันทางการแพทย์ของแผ่นดิน
มุ่งสู่ความเป็นเลิศระดับสากล

พันธกิจ

คณะแพทยศาสตร์ศิริราชพยาบาลมีพันธกิจที่จะจัดการศึกษา เพื่อผลิตบัณฑิตและบุคลากรทางการแพทย์ทุกระดับ และแพทย์ผู้เชี่ยวชาญเฉพาะทางทำการวิจัย สร้างบรรยากาศทางวิชาการ ให้บริการทางการแพทย์ที่มีคุณภาพ คุณธรรม ทันสมัย ได้มาตรฐานสากล สอดคล้องกับความต้องการของประเทศ และนำมาซึ่งศรัทธาและความนิยมสูงสุดจากประชาชน รวมทั้งชี้นำสังคมไทยในด้านสุขภาพอนามัยและคุณภาพชีวิต



วัตถุประสงค์

วัตถุประสงค์ของการจัดทำคู่มือจรรยาบรรณบุคลากรและการดำเนินการทางจรรยาบรรณของบุคลากรคณะแพทยศาสตร์ศิริราชพยาบาล (Code of Conduct Manual) เพื่อเป็นแนวทางในการประพฤติปฏิบัติตนให้เหมาะสมกับสถานภาพ ชื่อเสียงเกียรติคุณ เกียรติฐานะของบุคลากร คณะแพทยศาสตร์ศิริราชพยาบาล และสอดคล้องกับข้อบังคับมหาวิทยาลัยมหิดลว่าด้วยจรรยาบรรณบุคลากรและนักศึกษาของมหาวิทยาลัยมหิดล และการดำเนินการทางจรรยาบรรณ พ.ศ. 2552 ประกอบกับข้อบังคับมหาวิทยาลัยมหิดลว่าด้วยจรรยาบรรณบุคลากรและนักศึกษาของมหาวิทยาลัยมหิดล และการดำเนินการทางจรรยาบรรณ (ฉบับที่ 2) พ.ศ. 2554

กระบวนการดำเนินการจัดทำประกอบด้วย

1. ทิมงานศึกษาแนวทางดำเนินการตามหลักการสากล
2. อ้างอิงเนื้อหาตามข้อบังคับมหาวิทยาลัยมหิดล ว่าด้วยจรรยาบรรณบุคลากรและนักศึกษาของมหาวิทยาลัยมหิดล และการดำเนินการทางจรรยาบรรณ พ.ศ. 2552 และฉบับที่ 2 พ.ศ. 2554
3. ดำเนินการประชุมคณะกรรมการจัดทำคู่มือว่าด้วยจรรยาบรรณบุคลากร และการดำเนินการทางจรรยาบรรณของบุคลากรคณะแพทยศาสตร์ศิริราชพยาบาล
4. จัดทำ Focus Group เพื่อสอบถามความคิดเห็นจากตัวแทนวิชาชีพ เพื่อร่วมแสดงความคิดเห็น

ซึ่งจากการดำเนินการดังกล่าวทำให้ได้มาซึ่งข้อมูลทั้งหมดในคู่มือนี้ โดยนำมาบรรยายในภาษาที่อ่านเข้าใจง่าย

โดยมุ่งหวังให้ข้าราชการ พนักงานมหาวิทยาลัย และลูกจ้าง ของคณะแพทยศาสตร์ศิริราชพยาบาล มหาวิทยาลัยมหิดล มีความรู้ ความเข้าใจ มีกรอบแนวทางในการปฏิบัติตนให้เหมาะสมกับสถานภาพ และตลอดจนปฏิบัติหน้าที่ได้อย่างมีประสิทธิภาพ ส่งเสริมชื่อเสียง เกียรติคุณ เกียรติฐานะของข้าราชการ พนักงาน ลูกจ้าง อันจะยังผลให้ ผู้ประพฤติและปฏิบัติเป็นที่เลื่อมใส ศรัทธา และได้รับยกย่องจากบุคคลทั่วไป รวมทั้งส่งผลต่อภาพพจน์ของคณะแพทยศาสตร์ศิริราชพยาบาล มหาวิทยาลัยมหิดล

สารบัญ

หมวด 1 : บททั่วไป

6

หมวด 2 : จรรยาบรรณบุคลากรคณะแพทยศาสตร์ ศิริราชพยาบาล

7



บุคลากรคณะแพทยศาสตร์ศิริราชพยาบาล
พึงมีจรรยาบรรณต่อตนเอง

7



บุคลากรคณะแพทยศาสตร์ศิริราชพยาบาล
พึงมีจรรยาบรรณต่อการปฏิบัติงานและหน่วยงาน

9



บุคลากรคณะแพทยศาสตร์ศิริราชพยาบาล
พึงมีจรรยาบรรณต่อผู้บังคับบัญชา ผู้ใต้บังคับบัญชา
และผู้ร่วมงาน

11



บุคลากรคณะแพทยศาสตร์ศิริราชพยาบาล
พึงมีจรรยาบรรณต่อนักศึกษา ผู้รับบริการและสังคม

12

หมวด 3 : จรรยาบรรณนักศึกษา

13

หมวด 4 : โทษทางจรรยาบรรณ

14

หมวด 5 : การดำเนินการทางจรรยาบรรณ

17

หมวด 1

บททั่วไป

บุคลากรคณะแพทยศาสตร์ศิริราชพยาบาล ต้องรักษา และปฏิบัติตาม จรรยาบรรณที่กำหนดไว้ตามคู่มือนี้โดยเคร่งครัด

ในกรณีที่สภามหาวิทยาลัยได้กำหนดให้มีจรรยาบรรณของวิชาชีพใดไว้ หรือมีจรรยาบรรณ วิชาชีพกำหนดไว้เป็นการเฉพาะ บุคลากรคณะแพทยศาสตร์-ศิริราชพยาบาลจะต้องปฏิบัติตามจรรยาบรรณวิชาชีพที่กำหนดไว้ด้วย



หมวด 2

จรรยาบรรณบุคลากร คณะแพทยศาสตร์ ศิริราชพยาบาล

✦ บุคลากรคณะแพทยศาสตร์ศิริราชพยาบาล พึงมีจรรยาบรรณต่อตนเอง

- (1) ยึดมั่นในระบอบประชาธิปไตยอันมีพระมหากษัตริย์ทรงเป็นประมุข
- (2) ยึดมั่นในค่านิยม ปณิธาน ปรัชญา พันธกิจ คำขวัญของคณะและของมหาวิทยาลัย
- (3) เป็นผู้ที่มีศีลธรรมอันดี และปฏิบัติตามข้อบังคับของมหาวิทยาลัย และประกาศของคณะอย่างเคร่งครัด
- (4) ปฏิบัติหน้าที่ด้วยความซื่อสัตย์และไม่แสวงหาประโยชน์ โดยมีขอบ ในกรณีที่วิชาชีพใดมีจรรยาบรรณวิชาชีพกำหนดไว้ ก็พึงปฏิบัติตามจรรยาบรรณวิชาชีพนั้นด้วย

(5) มีแนวคิดที่ดี และพัฒนาตนเองให้มีคุณธรรม จริยธรรม รวมทั้งเพิ่มพูนความรู้ความสามารถ ทักษะในการทำงาน เพื่อให้การปฏิบัติหน้าที่มีประสิทธิภาพและประสิทธิผลยิ่งขึ้น สอดคล้องกับวัฒนธรรมศิริราช

(6) อุทิศตนในการปฏิบัติงานตามหน้าที่อย่างเต็มกำลัง ความสามารถ ตรงต่อเวลา และ ใช้เวลาให้เป็นประโยชน์ต่องานของคณะอย่างเต็มที่ ไม่ละทิ้งหน้าที่ไปโดยไม่มีเหตุอันสมควร หรือปฏิบัติงานในหน้าที่ล่าช้าเกิน ระยะเวลาที่กำหนดในกฎหมาย ระเบียบ ข้อบังคับ หรือโดยไม่มีเหตุอันสมควร

(7) เคารพและไม่ละเมิดทรัพย์สินทางปัญญาของผู้อื่น โดยไม่นำผลงานทางวิชาการของผู้อื่น ไม่ว่าจะนำมาทั้งหมดหรือเพียงบางส่วน หรือนำเอามาทำใหม่ด้วยตนเอง หรือว่าจ้างให้ผู้อื่นทำ ให้ โดยมีการแก้ไข ดัดแปลง หรือปรับปรุงใหม่ แล้วเสนองานหรือผลงานนั้นเป็นของตนเองโดยมิชอบ โดยปกปิดข้อเท็จจริงที่ควรบอกให้ชัดเจน

(8) ไม่คัดลอกหรือนำผลงานของตนเองที่เหมือนเดิม หรือเกือบเหมือนเดิมหรือนำมาเพียงบางส่วนกลับมาใช้อีกครั้งหนึ่ง โดยไม่มีการอ้างถึงผลงานเดิมของตน

(9) ไม่กระทำการปกปิด บิดเบือน หรือทำให้ผิดไปจากความจริง โดยการตัดทอน หรือเพิ่มเติม หรือดัดแปลง ปรับแต่งแก้ไขข้อมูล ข้อความ หรือการปฏิบัติอื่นใด ในกระบวนการวิจัยและรายงานข้อค้นพบจากการวิจัย เพื่อให้เป็นไปตามข้อสรุปที่นักวิจัยต้องการ

(10) ไม่สร้างข้อมูลเท็จ โดยใช้ข้อมูลที่ไม่ได้เก็บรวบรวมมาจริง จงใจปั้นแต่งข้อมูลให้ผิดไปจากความจริงที่พบจากการวิจัย การหลีกเลี่ยงที่จะนำเสนอเรื่องหรือสิ่งต่างๆ ตามความเป็นจริง

✦ บุคลากรคณะแพทยศาสตร์ศิริราชพยาบาลพึง มีจรรยาบรรณต่อการปฏิบัติงานและหน่วยงาน

- (1) ปฏิบัติหน้าที่ด้วยความสุจริตเสมอภาค และมีความยุติธรรม
- (2) ปฏิบัติหน้าที่อย่างเต็มความสามารถ มีจิตสำนึกที่ดีและ
รับผิดชอบต่อหน้าที่ เสียสละ
- (3) ปฏิบัติหน้าที่ด้วยความรอบคอบ รวดเร็ว โปร่งใสและสามารถ
ตรวจสอบได้ และมีความขยันหมั่นเพียร โดยคำนึงถึงประโยชน์ของคณะเป็นสำคัญ
- (4) ดูแลรักษาและใช้ทรัพย์สินของคณะอย่างคุ้มค่า โดยระมัดระวัง
มิให้เสียหายหรือสิ้นเปลืองเยี่ยงวิญญูชน*จะพึงปฏิบัติต่อทรัพย์สินของตนเอง
- (5) ยึดถือประโยชน์ส่วนรวมเหนือกว่าประโยชน์ส่วนตัว แยกเรื่อง
ส่วนตัวออกจากตำแหน่งหน้าที่ ไม่ใช้ทรัพยากรของคณะ เช่น เวลา เงิน บุคลากร
บริการ หรือสิ่งอำนวยความสะดวกของคณะ ไปเพื่อประโยชน์ส่วนตัวหรือผู้อื่น
เว้นแต่จะได้รับอนุญาต
- (6) ไม่เปิดเผยข้อมูล ข่าวสารที่อาจกระทบถึงสิทธิประโยชน์ของ
บุคลากร และคณะแพทยศาสตร์ศิริราชพยาบาล ให้แก่ บุคคลอื่น หรือนิติบุคคลอื่น
เว้นแต่จะได้รับอนุญาต

หมายเหตุ

วิญญูชน*ความหมายตามพจนานุกรม ฉบับราชบัณฑิตยสถาน พ.ศ. 2554 หมายถึง บุคคลผู้รู้ผิดรู้
ชอบตามปรกติ

(7) ไม่เปิดเผยข้อมูลข่าวสารส่วนบุคคล รายงานทางการแพทย์ ที่อยู่ในความควบคุมดูแล และครอบครองของคุณะ ให้แก่บุคคลอื่น หรือนิติบุคคลอื่น โดยปราศจากความยินยอมเป็นหนังสือของเจ้าของข้อมูลที่ให้ไว้ล่วงหน้าหรือในขณะนั้น



✦ บุคลากรคณะแพทยศาสตร์ศิริราชพยาบาล พึงมีจรรยาบรรณต่อผู้บังคับบัญชา ผู้ใต้บังคับบัญชา และผู้ร่วมงาน

(1) มีความรับผิดชอบในการปฏิบัติงาน การให้ความร่วมมือช่วยเหลือกลุ่มงานของตน ทั้งการให้ความคิดเห็น ช่วยทำงานและแก้ไขปัญหาร่วมกัน รวมทั้งเสนอแนะในสิ่งที่มีประโยชน์ต่อการพัฒนางานที่รับผิดชอบ

(2) ดูแลและเอาใจใส่ผู้ใต้บังคับบัญชา ในด้านการปฏิบัติงาน ขวัญ กำลังใจ สวัสดิการ และเปิดโอกาสให้แสดงความคิดเห็น ตลอดจนปกครองผู้ใต้บังคับบัญชาอย่างถูกต้องตามหลักธรรมาภิบาล

(3) ให้เกียรติผู้บังคับบัญชา ผู้ใต้บังคับบัญชา และผู้ร่วมงาน ละเว้นการใช้กริยา วาจา ไม่สุภาพ การสร้างความขัดแย้ง การก้าวท้าว หรือ แทรกแซง การปฏิบัติหน้าที่ของผู้อื่นโดยมิชอบ

(4) ส่งเสริมสนับสนุนร่วมแรงร่วมใจในการปฏิบัติหน้าที่ด้วยความสุภาพ มีน้ำใจและมนุษยสัมพันธ์อันดี เพื่อประโยชน์ส่วนรวม

(5) ละเว้นการกระทำหรือแสดงท่าทีสื่อถึงการล่วงละเมิดทางเพศ ทั้งทางกายและทางวาจา โดยเด็ดขาด

(6) ละเว้นการกระทำที่อาจส่งผลให้ผู้บังคับบัญชา ผู้ใต้บังคับบัญชา และผู้ร่วมงาน เสื่อมเสียชื่อเสียงและศักดิ์ศรีความเป็นมนุษย์ หรือส่งผลกระทบต่อทั้งร่างกายและจิตใจ

✦ บุคลากรคณะแพทยศาสตร์ศิริราชพยาบาล พึงมีจรรยาบรรณต่อนักศึกษา ผู้รับบริการและสังคม

- (1) ปฏิบัติตนให้เป็นที่น่าเชื่อถือของบุคคลทั่วไปและสังคม
- (2) ให้บริการแก่ผู้รับบริการ หรือนักศึกษาอย่างเต็มกำลังความสามารถ ด้วยความเป็นธรรม เอื้อเฟื้อ มีน้ำใจ และใช้กริยาวาจาที่สุภาพ หากไม่สามารถให้บริการได้หรือไม่อยู่ในอำนาจหน้าที่ ควรชี้แจงเหตุผลและแนะนำให้ติดต่อยังหน่วยงานหรือบุคคลที่เกี่ยวข้องกับเรื่องนั้นๆ ต่อไป
- (3) ละเว้นการเรียกรับ หรือขอมว่าจะรับทรัพย์สิน หรือประโยชน์อื่นใดจากผู้มาติดต่องาน หรือผู้ซึ่งอาจได้รับประโยชน์จากการปฏิบัติหน้าที่นั้น
- (4) ละเว้นการล่วงละเมิดทางเพศ หรือมีความสัมพันธ์ทางเพศกับนักศึกษาหรือผู้รับบริการซึ่งมิใช่คู่สมรสของตน โดยจะยินยอมหรือไม่ก็ตาม รวมถึงการแสดงท่าทีสื่อถึงการล่วงละเมิดทางเพศต่อนักศึกษาหรือผู้รับบริการทั้งทางกายและทางวาจาโดยเด็ดขาด
- (5) ละเว้นการเปิดเผยความลับของนักศึกษา หรือผู้รับบริการที่ได้จากการปฏิบัติหน้าที่ ในประการที่อาจก่อให้เกิดความเสียหายแก่นักศึกษาหรือผู้รับบริการนั้น

หมวด 3

จรรยาบรรณนักศึกษา

ศึกษารายละเอียดเพิ่มเติมได้จาก
ข้อบังคับมหาวิทยาลัยมหิดลว่าด้วยจรรยาบรรณบุคลากรและ
นักศึกษาของมหาวิทยาลัยมหิดล และการดำเนินการทางจรรยา
บรรณ พ.ศ. 2552
ประกอบกับ
ข้อบังคับมหาวิทยาลัยมหิดลว่าด้วยจรรยาบรรณบุคลากรและ
นักศึกษาของมหาวิทยาลัยมหิดล และการดำเนินการทางจรรยา
บรรณ (ฉบับที่ 2) พ.ศ. 2554
และ
จรรยาบรรณนิสิตนักศึกษาแพทย์ไทย
(Thai Medical Student's Code of Conduct)

หมวด 4

โทษทางจรรยาบรรณ

1. โทษทางจรรยาบรรณตามหมวดนี้ ให้ใช้กับผู้ประพฤติผิดจรรยาบรรณที่เป็นบุคลากร สังกัดคณะแพทยศาสตร์ศิริราชพยาบาล
2. การกระทำผิดจรรยาบรรณที่เป็นความผิดวินัยหรือผิดวินัยอย่างร้ายแรง* ให้ดำเนินการตามข้อบังคับมหาวิทยาลัยมหิดล ว่าด้วยจรรยาบรรณ และการดำเนินการทางวินัยตามกฎหมายหรือข้อบังคับที่เกี่ยวข้องต่อไป แต่กรณีไม่เป็นความผิดวินัย ให้คนบติ หรือผู้บังคับบัญชาดำเนินการ ดังนี้
 - (1) ตักเตือน หรือ
 - (2) สั่งให้ดำเนินการให้ถูกต้องภายในเวลาที่กำหนด หรือ
 - (3) ทำทัณฑ์บน

เมื่อได้ดำเนินการอย่างใดไปแล้ว ให้บันทึกไว้ในทะเบียนประวัติบุคลากรด้วย

หมายเหตุ

การผิดวินัยหรือผิดวินัยร้ายแรง* สามารถศึกษาข้อมูลเพิ่มเติมได้จาก

1. ข้อบังคับมหาวิทยาลัยมหิดล ว่าด้วยการบริหารงานบุคคลพนักงานมหาวิทยาลัย พ.ศ. 2551

2551

2. ระเบียบกระทรวงการคลังว่าด้วยลูกจ้างประจำของส่วนราชการ พ.ศ. 2537

3. บุคลากรคณะแพทยศาสตร์ศิริราชพยาบาล ที่ประพฤติผิดจรรยาบรรณดังต่อไปนี้ ให้ถือเป็นการกระทำผิดจรรยาบรรณร้ายแรงและเป็นความผิดวินัยร้ายแรง

- (1) การนำผลงานทางวิชาการของผู้อื่นมาเป็นผลงานของตนเองโดยมิชอบ
- (2) การล่วงละเมิดทางเพศหรือมีความสัมพันธ์ทางเพศกับนักศึกษา บุคลากร หรือผู้รับบริการซึ่งมิใช่คู่สมรสของตน
- (3) การเรียกรับ หรือยอมจะรับทรัพย์สินหรือประโยชน์อื่นใดจากนักศึกษา หรือผู้รับบริการ เพื่อกระทำการหรือไม่กระทำการใด
- (4) การเปิดเผยความลับของนักศึกษา ผู้รับบริการ หรือบุคลากร หรือคณะ ที่ได้มาจากการปฏิบัติหน้าที่ หรือจากความไว้วางใจ ซึ่งอาจก่อให้เกิดความเสียหายแก่ตัวนักศึกษา บุคลากร ผู้รับบริการ หรือคณะ
- (5) การสอน หรืออบรมนักศึกษา หรือบุคคลอื่น เพื่อให้กระทำการที่ผิดกฎหมาย หรือฝ่าฝืนศีลธรรมอันดีอย่างร้ายแรง
- (6) การกระทำผิดจรรยาบรรณที่ก่อให้เกิดความเสียหายอย่างร้ายแรงแก่ทรัพย์สิน เกียรติ หรือชื่อเสียงของคณะ
- (7) การกระทำผิดอื่นที่สภามหาวิทยาลัยกำหนด ตามสภาพและความร้ายแรงของการกระทำ
- (8) การคัดลอกหรือนำผลงานของตนเองที่เหมือนเดิม หรือเกือบเหมือนเดิม หรือนำมาเพียงบางส่วนกลับมาใช้อีกครั้งหนึ่ง โดยไม่มีการอ้างถึงผลงานเดิมของตน ทำให้ผู้อื่นเข้าใจผิดพลาด คลาดเคลื่อนไปจากความถูกต้องเป็นจริง และอาจเกิดความสับสนในการอ้างอิงได้ และทำให้ผู้หนึ่งผู้ใดหลงเชื่อและเข้าใจว่าเป็นผลงานใหม่

(9) กระทำการปกปิด บิดเบือน หรือ ทำให้ผิดไปจากความจริง โดยการตัดทอน หรือเพิ่มเติม หรือตัดแปลง ปُرุงแต่งแก้ไขข้อมูล ข้อความ หรือการปฏิบัติอื่นใดในกระบวนการวิจัยและรายงานข้อค้นพบจากการวิจัย เพื่อให้เป็นไปตามข้อสรุปที่นักวิจัยต้องการ ทำให้ผู้หนึ่งผู้ใดหลงเชื่อและเข้าใจผิดจากความเป็นจริง

(10) สร้างข้อมูลเท็จ การจงใจปั้นแต่งข้อมูลทำให้ผิดไปจากความจริงที่พบจากการวิจัย การหลีกเลียงที่จะนำเสนอเรื่องหรือสิ่งต่างๆ ตามความเป็นจริง ทำให้ผู้หนึ่งผู้ใดหลงเชื่อและเข้าใจผิดว่าเป็นข้อมูลจริง

ทั้งนี้ การพิจารณาตาม (6) ให้พิจารณาจากพฤติกรรมของการฝ่าฝืน ความจงใจหรือเจตนามูลเหตุจงใจ ความสำคัญและระดับของตำแหน่ง ตลอดจนหน้าที่ความรับผิดชอบของผู้ถูกกล่าวหา อายุ ประวัติและความประพฤติในอดีต สภาพแวดล้อมแห่งกรณี ผลร้ายแรงอันเกิดจากการฝ่าฝืน และเหตุอื่นอันควรนำมาประกอบการพิจารณา



หมวด 5

การดำเนินการ ทางจรรยาบรรณ

ศึกษารายละเอียดเพิ่มเติมได้จาก
ข้อบังคับมหาวิทยาลัยมหิดลว่าด้วยจรรยาบรรณบุคลากรและ
นักศึกษาของมหาวิทยาลัยมหิดล และการดำเนินการทางจรรยา
บรรณ พ.ศ. 2552
ประกอบกับ
ข้อบังคับมหาวิทยาลัยมหิดลว่าด้วยจรรยาบรรณบุคลากรและ
นักศึกษาของมหาวิทยาลัยมหิดล และการดำเนินการทางจรรยา
บรรณ (ฉบับที่ 2) พ.ศ. 2554

รายชื่อจรรยาบรรณอื่น ๆ

1. จรรยาบรรณวิชาชีพแพทย์
2. จรรยาบรรณวิชาชีพสำหรับพยาบาล
3. จรรยาบรรณของข้าราชการพลเรือน
4. จรรยาบรรณวิชาชีพบัญชี
5. จรรยาบรรณวิชาชีพเวชระเบียน

ข้อมูลอื่นที่เกี่ยวข้อง

1. พระราชบัญญัติข้อมูลข่าวสารของราชการพ.ศ. 2540
2. ประกาศมหาวิทยาลัยมหิดล เรื่อง นโยบายเกี่ยวกับการใช้สื่อสังคมออนไลน์ (Social Network) ของบุคลากรและนักศึกษาของมหาวิทยาลัยมหิดล

ข้อมูลอ้างอิง

1. ข้อบังคับมหาวิทยาลัยมหิดล ว่าด้วยจรรยาบรรณบุคลากรและนักศึกษาของมหาวิทยาลัยมหิดล และการดำเนินการทางจรรยาบรรณ พ.ศ. 2552
2. ข้อบังคับมหาวิทยาลัยมหิดล ว่าด้วยจรรยาบรรณบุคลากรและนักศึกษาของมหาวิทยาลัยมหิดล และการดำเนินการทางจรรยาบรรณ (ฉบับที่ 2) พ.ศ. 2554

ศึกษาข้อมูลเพิ่มเติม

www.si.mahidol.ac.th/th/division/hr

www.si.mahidol.ac.th/th/division/sa/

www.surgeons.or.th

สอบถามข้อมูลเพิ่มเติม

One Stop Service โทร 7705

จัดทำโดย ฝ่ายทรัพยากรบุคคล คณะแพทยศาสตร์ศิริราชพยาบาล
โทร 0-2419-7705

บันทึกท้ายเล่ม









A series of horizontal dashed lines for writing, starting from the top of the page and extending to the bottom, with a solid orange bar at the very bottom.



A series of horizontal dashed lines for writing, starting from the top of the page and extending down to the bottom of the page.







A series of horizontal dashed lines for writing, starting from the top of the page and extending down to the bottom of the page.



A series of horizontal dashed lines for writing, starting from the top of the page and extending down to the bottom of the page. The lines are evenly spaced and cover most of the page area.





