



มหาวิทยาลัยมหิดล
คณะแพทยศาสตร์ศิริราชพยาบาล

การป้องกันภาวะผิวหนังอักเสบ
เนื่องจากการควบคุมการขับถ่ายไม่ได้ในผู้ใหญ่



คลินิกออสโตมีและแผล
ฝ่ายการพยาบาล โรงพยาบาลศิริราช

SIPI NS2025161

สนับสนุนการพิมพ์โดย

คณะแพทยศาสตร์ศิริราชพยาบาล มหาวิทยาลัยมหิดล

จัดทำโดย

- ◆ พว.วาริตา จงธรรม์

พยาบาลออสโตมีและแผล ฝ่ายการพยาบาล โรงพยาบาลศิริราช

ที่ปรึกษา

- ◆ พว.จุฬาทพร ประสังสิต

พยาบาลผู้ชำนาญการพิเศษ และผู้ปฏิบัติการพยาบาลขั้นสูง

- ◆ พว.กาญจนา รุ่งแสงจันทร์

พยาบาลผู้ชำนาญการพิเศษ

- ◆ พว.ยุวรัตน์ ม่วงเงิน

หัวหน้าพยาบาลหน่วยพยาบาลต้านป้องกันโรคและส่งเสริมสุขภาพ

ตรวจสอบเนื้อหาครั้งสุดท้าย ปี พ.ศ. 2561

รหัสหน่วยงาน NS 12210106164

สงวนลิขสิทธิ์โดย พ.ร.บ.การพิมพ์ 2537



ผ่านฟังสุภาพออนไลน์

สำหรับจดบันทึก

ภาวะผิวหนังอักเสบเนื่องจากการควบคุมการขับถ่ายไม่ได้

ความหมาย

ภาวะผิวหนังอักเสบเนื่องจากการควบคุมการขับถ่ายไม่ได้ เป็นภาวะที่ผิวหนังอักเสบจากการสัมผัสกับปัสสาวะและ/หรืออุจจาระเป็นเวลานาน ส่งผลให้ผิวหนังบริเวณที่สัมผัสนั้นมีความชื้นมากเกินไป ทำให้ผิวหนังชั้นบน บวมและถูกทำลาย จนสูญเสียหน้าที่ในการปกป้องชั้นผิวหนัง ทำให้ผิวหนังอักเสบและเปิดเป็นแผล กรณีที่มีการติดเชื้อแบคทีเรียหรือเชื้อราาร่วมด้วย อาจทำให้เป็นแผลลึกและรุนแรงมากขึ้นได้

กลุ่มผู้ใหญ่ที่มีความเสี่ยงสูงต่อการเกิดภาวะผิวหนังอักเสบเนื่องจากการควบคุมการขับถ่ายไม่ได้ ได้แก่

- กลุ่มผู้สูงอายุ
- ผู้ป่วยที่มีอาการและความผิดปกติของระบบทางเดินอาหาร
- ผู้ใหญ่ที่มีปัจจัยทางสูติศาสตร์ เช่น การตัดขยายปากช่องคลอดเพื่อการคลอดบุตร เป็นต้น
- กลุ่มคนข้างต้นที่เข้ารับการผ่าตัด ซึ่งอาจเกี่ยวข้องกับลำไส้ หรือช่องเชิงกราน

ปัจจัยส่งเสริมที่ทำให้เกิดภาวะผิวหนังอักเสบเนื่องจากการควบคุมการขับถ่ายไม่ได้

- การดูแลความสะอาด/สุขอนามัยไม่ถูกวิธี
- การใช้ผลิตภัณฑ์รองซับที่ไม่ดูดซึม
- ผิวหนังถูกทำลายมาก่อน
- ภาวะหลงลืม/สับสน การรับรู้บกพร่อง ไม่สามารถเคลื่อนไหวได้เอง



ผิวหนังอักเสบจากการสัมผัสกับอุจจาระและ/หรือปัสสาวะ

แนวทางการป้องกัน

แนวทางการป้องกันผิวหนังอักเสบเนื่องจากการควบคุมการขับถ่ายไม่ได้ ได้แก่

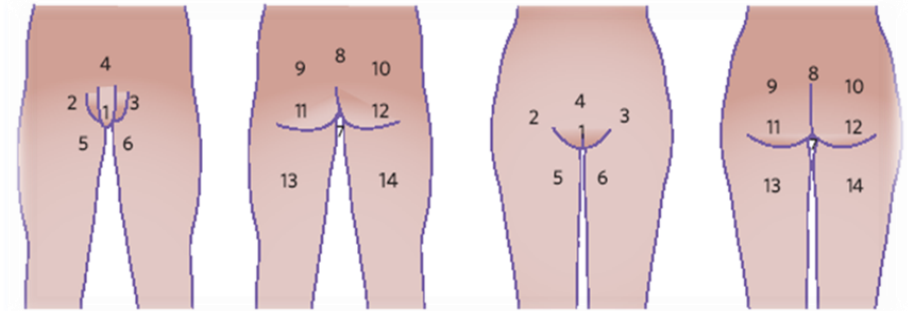
1. ประเมินความชุ่มชื้น รอยแดง ลอก ถลอก และผิวหนังเปิด บริเวณผิวหนังที่สัมผัสอุจจาระและ/หรือปัสสาวะ ได้แก่ รอบทวารหนักและฝีเย็บ อวัยวะสืบพันธุ์ แก้มก้น ก้นกบและบริเวณต้นขา ทุกครั้งหลังการขับถ่าย

3. ผลิตภัณฑ์ปกป้องผิวชนิดฟิล์ม

- ใช้ปกป้องผิวหนังได้ทั้งกรณีผิวหนังยังไม่เสียหายและเสียหายเปิดเป็นแผลแล้ว (เนื่องจาก เป็นผลิตภัณฑ์ที่ไม่แอลกอฮอล์ผสม)



ภายหลังการดูแลผิวหนังบริเวณสัมผัสสิ่งขับถ่ายอย่างถูกวิธีแล้ว จำเป็นต้องมีการประเมินผิวหนังบริเวณจุดเสี่ยงได้แก่ รอบทวารหนักและฝีเย็บ อวัยวะสืบพันธุ์ แก้มก้น ก้นกบและบริเวณต้นขา โดยประเมินซ้ำทุกครั้งหลังการขับถ่าย การเปลี่ยนท่า และการทำความสะอาดร่างกาย เพื่อให้การดูแลที่เหมาะสมต่อการป้องกันไม่ให้เกิดภาวะผิวหนังอักเสบเนื่องจากการควบคุมการขับถ่ายไม่ได้



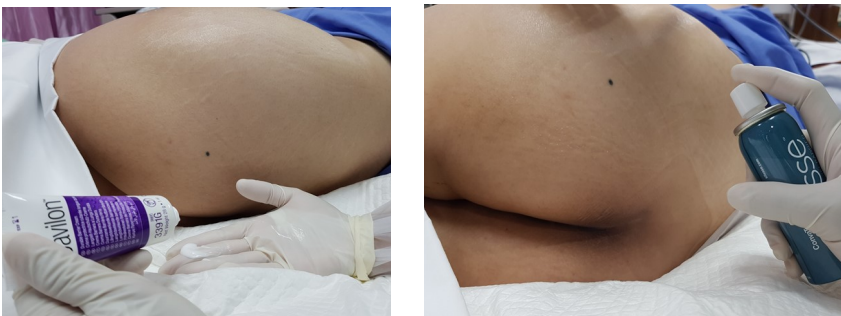
บริเวณผิวหนังที่สัมผัสอุจจาระและ/หรือปัสสาวะ

ที่มา WOUNDS INTERNATIONAL BEST PRACTICE PRINCIPLE; 2015

2. ขจัดอุจจาระและ/หรือปัสสาวะด้วยสำลีชุบน้ำเปล่า และ/หรือน้ำยาทำความสะอาดผิวหนัง โดยไม่ขัดถูและซับให้แห้ง



3. ทาผลิตภัณฑ์ปกป้องผิวหนัง [ปิโตรเลียมออยท์เมน (วาสลีน) / ครีมสำหรับปกป้องผิวหนัง / फिल्मสำหรับปกป้องผิวหนัง] ทุกส่วนที่สัมผัสสูดจากระและ/หรือปัสสาวะสิ่งขับถ่ายและทาเคลือบผิวหนังทุกครั้งหลังทำความสะอาด



4. ใส่ผ้าอ้อมสำเร็จรูปและเปลี่ยนทุกครั้งที่มีการขับถ่ายอุจจาระและ/หรือปัสสาวะ

- เลือกใช้ผ้าอ้อมสำเร็จรูปที่มีประสิทธิภาพในการดูดซับได้ดี หลีกเลี่ยงการใช้ผ้ารองซับชนิดบาง
- ประเมินผิวหนังที่ใส่ผ้าอ้อมสำเร็จรูปอย่างน้อยทุก 2 ชั่วโมง เพื่อป้องกันการเกิดผิวหนังถูกทำลายจากความอับชื้นในขณะที่สัมผัสกับอุจจาระและ/หรือปัสสาวะเป็นเวลานาน

ตัวอย่างผลิตภัณฑ์ในการป้องกันภาวะอักเสบของผิวหนัง

1. ปิโตรเลียมออยท์เมน (วาสลีน)



2. ผลิตภัณฑ์ปกป้องผิวชนิดครีม

- ใช้ปกป้องผิวหนังได้กรณีผิวหนังยังไม่เปิดเป็นแผล

