

ข้อควรระวัง

1. อาหารจำพวกผักใบเขียวอาจเกิดปฏิกิริยากับยารวาร์ฟาริน



เนื่องจากอาหารดังกล่าวมีวิตามินเคสูงซึ่งมีผลต้านฤทธิ์ของยา แต่ไม่ได้เป็นข้อห้ามในการกินผัก

ควรกินปริมาณเท่าเดิมในแต่ละวัน **ไม่ควรเปลี่ยนแปลงปริมาณอาหารเหล่านี้**

2. หลีกเลี่ยงการดื่มเครื่องดื่มแอลกอฮอล์ และงดการสูบบุหรี่



3. ยานี้มีผลต่อทารกในครรภ์

โดยอาจทำให้เด็กพิการได้ ดังนั้นควรคุมกำเนิด

หากท่านต้องการมีบุตรควรปรึกษาแพทย์ก่อนทุกครั้ง

4. ยารวาร์ฟารินสามารถผ่านออกมทางน้ำนมได้น้อยมาก ดังนั้นจึงสามารถกินยารวาร์ฟารินระหว่างให้นมบุตรได้

5. ยาบางชนิดอาจมีผลต่อการออกฤทธิ์ของยารวาร์ฟาริน ทำให้ระดับยารวาร์ฟารินในเลือดเปลี่ยนแปลงได้ ดังนี้

↑ ยาที่เพิ่มฤทธิ์ของวาร์ฟาริน เช่น

ยาแก้ปวด เช่น Piroxicam, Indomethacin

ยาฆ่าเชื้อ เช่น Co-trimoxazole, Ciprofloxacin

↓ ยาที่ลดฤทธิ์ของวาร์ฟาริน เช่น

ยากันชัก เช่น Carbamazepine, Phenytoin

ยาฆ่าเชื้อ เช่น Rifampicin, Dicloxacillin



หากท่านกินยาอื่นร่วมกับยารวาร์ฟาริน ควรแจ้งให้แพทย์

หรือเภสัชกรทราบทุกครั้ง

6. ยาสมุนไพร ยาต้ม ยาหม้อ ยาลูกกลอน ยาชุด ยาแผนโบราณ อาหารเสริม หรืออาหารสมุนไพรสกัดบางชนิด เช่น สารสกัดจากกระเทียม โสม ใบแปะก๊วย หรือสมุนไพรจีน เป็นต้น ซึ่งอาจมีผลต่อระดับยารวาร์ฟารินในเลือดได้

ดังนั้นท่านควรปรึกษาแพทย์ หรือเภสัชกรก่อนกินยาสมุนไพร

หรืออาหารเสริมทุกครั้ง



หากลืมกินยาจะอย่างไร

ควรกินยารวาร์ฟารินในแต่ละวันให้ใกล้เคียงกับเวลาเดิม หากลืมกินยาให้ปฏิบัติดังนี้

1. กรณีลืมกินยาแต่ยังไม่เกิน 12 ชั่วโมง นับจากเวลาเดิมที่เคยกิน ให้รีบกินทันทีที่นึกได้ในขนาดเดิม

2. กรณีลืมกินยาแต่เกิน 12 ชั่วโมงไปแล้วให้ข้ามยามื้อนั้นไปแล้วกินยามื้อต่อไปในขนาดเดิม โดยไม่ต้องเพิ่มขนาดยาเป็น 2 เท่า หากลืมกินควรแจ้งให้แพทย์ทราบเมื่อมารับการตรวจครั้งถัดไป



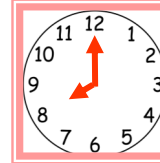
ตัวอย่างกรณีลืมกินยา

ท่านเคยกินยารวาร์ฟาริน 1 เม็ด เวลา 2 ทุ่มของทุกวันหรือใกล้เคียงเวลาเดิม หากลืมกินยาแต่ยังไม่เกิน 8 โมงเช้าของ

วันรุ่งขึ้น ให้ท่านกินยาทันทีที่นึกได้ 1 เม็ด

จากนั้นเวลา 2 ทุ่มของคืนต่อไปให้กินยา

1 เม็ดเช่นเดิม โดยไม่ต้องเพิ่มยาเป็น 2 เท่า



หากท่านมีข้อสงสัยเรื่องยารวาร์ฟาริน

โปรดติดต่อตามเบอร์โทร ดังนี้

- ในเวลาราชการ : หน่วยบริการเภสัชกรรมผู้ป่วยนอก โทร 02-419-7661
- นอกเวลาราชการ : หน่วยข้อมูลยาและพิษวิทยา โทร 02-419-7007

จัดทำโดย วาร์ฟารินคลินิก หน่วยบริการเภสัชกรรมผู้ป่วยนอก

ที่ปรึกษา รศ.นพ.ธีรวิทย์ พันธุ์ชัยเพชร และ ผศ.นพ.ปณณฤกษ์ ทองเจริญ

สาขาวิชาศัลยศาสตร์หัวใจและทรวงอก ภาควิชาศัลยศาสตร์

สนับสนุนการพิมพ์โดย คณะแพทยศาสตร์ศิริราชพยาบาล มหาวิทยาลัยมหิดล

พิมพ์ครั้งที่ 1

จำนวน 3,000 ฉบับ

ปีพ.ศ. 2557

รหัสหน่วยงาน 13020000

สงวนลิขสิทธิ์โดย พรบ.การพิมพ์ 2537



ความรู้สำหรับผู้ป่วย

ที่รับการรักษาดด้วย

ยากันเลือดแข็ง

(วาร์ฟาริน: WARFARIN)



2 มิลลิกรัม



3 มิลลิกรัม



5 มิลลิกรัม

วาร์ฟารินคลินิก

ฝ่ายเภสัชกรรม โรงพยาบาลศิริราช

SIPI PY1001157

ยากันเลือดแข็งวาร์ฟาริน

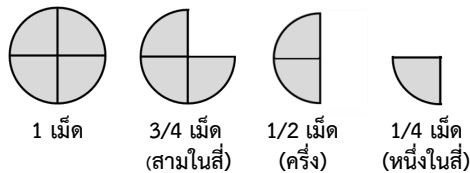
ยาวาร์ฟาริน (Warfarin) เป็นยาที่ออกฤทธิ์ต้านการแข็งตัวของเลือด ใช้ป้องกันการเกิดลิ่มเลือดซึ่งอาจไปอุดตันตามเส้นเลือดของร่างกาย เช่น สมอง ปอด ขา หรือที่ลื่นหัวใจเทียม

ยาวาร์ฟารินที่ใช้ในโรงพยาบาลศิริราชมีทั้งหมด 2 ยี่ห้อ ได้แก่ มาฟอแรน (Maforan®) และ ออฟาริน (Orfarin®) ซึ่งมี 3 ขนาด ดังนี้



ในประเทศไทยมียาวาร์ฟารินยี่ห้ออื่นอีก ซึ่งมีสีและขนาดยาที่แตกต่างกัน ผู้ป่วยไม่ควรเปลี่ยนยี่ห้อยาเอง หากจำเป็นต้องเปลี่ยน ควรแจ้งให้แพทย์ทราบ เนื่องจากยี่ห้อที่แตกต่างกัน อาจส่งผลต่อระดับยาวาร์ฟารินในเลือดได้ ท่านควรตรวจสอบยาที่ได้รับทุกครั้ง โดยดูสีเม็ดยา และวิธีการกินยา (1, ¼, ½ หรือ ¼ เม็ด)

การหักแบ่งเม็ดยาเป็นเศษส่วน

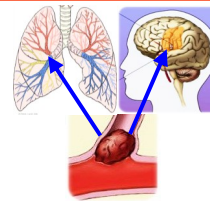


หากมีการเปลี่ยนแปลงไปจากเดิม หรือกรณีที่กินยานี้อยู่เป็นประจำแล้วไม่ได้รับยาในครั้งนั้น ควรสอบถามแพทย์หรือเภสัชกรให้แน่ใจอีกครั้ง เพราะ ผู้ป่วยบางรายต้องได้รับการรักษาด้วยยานี้ตลอดชีวิต และไม่ควรหยุดยาเอง

ห้าม เพิ่ม ลด หรือหยุดยาเอง
โดยที่แพทย์ไม่ได้สั่ง

ข้อบ่งใช้ที่สำคัญ ได้แก่

1. หลังผ่าตัดใส่ลิ้นหัวใจเทียม
2. ภาวะหัวใจเต้นผิดจังหวะ
3. โรคลิ้นหัวใจรูมาติก
4. ประวัติเส้นเลือดสมองอุดตันจากลิ่มเลือด
5. ภาวะลิ่มเลือดอุดตันเส้นเลือดในปอด, แขนหรือขา
6. ภาวะการแข็งตัวของเลือดผิดปกติ (Protein C, S deficiency)



ข้อควรปฏิบัติในผู้ป่วยที่กินยาวาร์ฟาริน

ผู้ป่วยต้องมาตรวจเลือดเป็นระยะตามแพทย์สั่ง เพื่อติดตามค่าการแข็งตัวของเลือดที่เรียกว่า **ไอเอ็นอาร์ (INR)** ซึ่งใช้บอกถึงประสิทธิภาพของการรักษาด้วยยาวาร์ฟาริน และเป็นค่าที่แพทย์ ใช้พิจารณาในการปรับขนาดยา เนื่องจากขนาดยาที่น้อยเกินไปอาจเพิ่มความเสี่ยงของการเกิดลิ่มเลือดอุดตันที่ลิ้นหัวใจเทียม หรือเส้นเลือดต่างๆ โดยเฉพาะเส้นเลือดในสมอง และนำไปสู่ภาวะอัมพฤกษ์ อัมพาต หรือขนาดยาที่มากเกินไปจะทำให้เลือดออกผิดปกติเป็นอันตรายถึงชีวิต โดยค่า INR ที่เหมาะสมขึ้นอยู่กับข้อบ่งใช้ยาของผู้ป่วยแต่ละราย

ในระหว่างที่ผู้ป่วยกินยาวาร์ฟาริน ควรปฏิบัติดังนี้

1. **มาตรวจตามแพทย์นัด** เพื่อตรวจค่า INR ทุกๆ 1-3 เดือน และปรับยาตามคำสั่งแพทย์ กรณีที่ผู้ป่วยไม่สามารถมาพบแพทย์ได้ตามนัด ให้กินยาในขนาดเดิมไว้ก่อนจนกว่าจะมาพบแพทย์ในครั้งต่อไป



2. **ท่านต้องกินยาอย่างต่อเนื่อง และสังเกตอาการผิดปกติดังนี้**

2.1 **อาการเลือดออกผิดปกติ** เช่น เลือดออกตามไรฟัน รอยจ้ำเขียวตามตัว เลือดกำเดาไหล เลือดออกในตาขาว



อุจจาระหรือปัสสาวะเป็นเลือด อุจจาระเป็นสีดำ ไอเป็นเลือด อาเจียนเป็นเลือด หรือประจำเดือนออกมากผิดปกติ

ระดับระวังอุบัติเหตุหรือการเกิดบาดแผล

เพราะเลือดอาจไหลไม่หยุด วิธีแก้ไขไม่ให้เลือดออกมาก คือใช้มือหรือผ้าสะอาดกดตรงบาดแผลไว้ให้แน่น เลือดจะหยุดหรือออกน้อยลง



2.2 **อาการลิ่มเลือดอุดตัน** เช่น อาการแขนขาอ่อนแรงครึ่งซีก หน้าเบี้ยว ปากเบี้ยว พูดไม่ออก พูดไม่ชัด หรือมองเห็นภาพซ้อน เป็นต้น

กรณีฉุกเฉิน หากมีอาการเลือดออกผิดปกติ มีบาดแผลเลือดออกมาก หรือมีอาการลิ่มเลือดอุดตัน ให้รีบพบแพทย์ทันที หากไม่สามารถมาโรงพยาบาลศิริราชได้ ให้ท่านรีบตรวจรักษาที่โรงพยาบาลใกล้บ้านก่อน



4. **เมื่อไปพบทันตแพทย์หรือแพทย์ที่อื่น ต้องแจ้งให้ทราบว่าท่านกำลังกินยาวาร์ฟารินอยู่** โดยเฉพาะกรณีที่ต้องผ่าตัด หรือถอนฟัน

5. **ถ้ามีการเปลี่ยนแปลงที่อยู่ โปรดแจ้งให้พยาบาลหน่วยตรวจที่เกี่ยวข้อง และแพทย์ประจำตัวของท่านทราบ** เพื่อติดต่อสอบถามอาการ และให้คำแนะนำในการรักษาเพิ่มเติมได้

การเก็บรักษา

1. เก็บยาให้พ้นแสงและความชื้นโดยใส่ในซองสีขาที่ทางโรงพยาบาลจัดให้ หรือในขวดปิดมิดชิด
2. ตรวจสอบวันหมดอายุทุกครั้งหลังจากรับยา
3. เก็บยาให้พ้นมือเด็ก



หมายเหตุ

ลักษณะของเม็ดยาวาร์ฟารินอาจมีสีไม่สม่ำเสมอ ซึ่งเป็นเรื่องปกติของเม็ดยาวาร์ฟาริน ท่านสามารถกินยาต่อได้ตามปกติ