

6

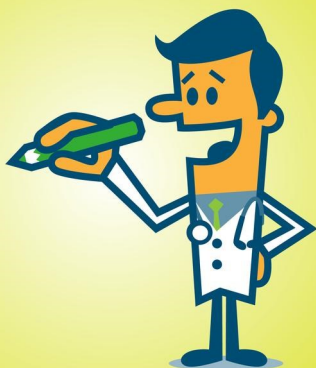
การเก็บรักษายาที่ถูกต้องวิธี มีดังนี้

เก็บยาในซองยาที่มีฉลากยา

ถ้าต้องการจัดยาเป็นม็อบๆ ให้ตัดแบ่งยา โดยยังให้เม็ดยาอยู่ในแผง **ไม่ควรแกะเม็ดยาออกจากแผง**

ถ้าต้องหักแบ่งเม็ดยา ให้หักแบ่งเม็ดยาเตรียมไว้ **วันต่อวัน** เพื่อป้องกันยาเสื่อมสภาพ

จัดบันทึกรายการยาที่ใช้ประจำ และแจ้งแพทย์/พยาบาล/เภสัชกร เพื่อความต่อเนื่องทางการรักษา



7

กรณีที่ท่านเข้ารับการตรวจแบบพิเศษอื่นๆ เช่น ตรวจด้วยสนามแม่เหล็กแรงสูง (MRI) เอกซเรย์คอมพิวเตอร์ (Computed Tomography; CT Scan) อาจมีคำแนะนำเรื่องยาเพิ่มเติม ท่านสามารถสอบถามเพิ่มเติมได้จากเจ้าหน้าที่



สแกนเพื่อประเมินความพึงพอใจ
หลังจากอ่านสื่อความรู้ด้านสุขภาพฉบับนี้

จัดทำโดย

คณะทำงานดูแลความต่อเนื่องในการรักษาทางยา (Medication Reconciliation Team) และหน่วยรับผู้ป่วยไว้ในโรงพยาบาล (Admission Center)

ที่ปรึกษา

ศ. พญ.ดวงมณี เลหาประสิทธิ์พร

รองคณบดีฝ่ายพัฒนาคุณภาพ

สนับสนุนการพิมพ์โดย

คณะแพทยศาสตร์ศิริราชพยาบาล มหาวิทยาลัยมหิดล

ตรวจสอบเนื้อหาครั้งล่าสุด ปี พ.ศ. 2564

รหัสหน่วยงาน 13020000

สงวนลิขสิทธิ์โดย พรบ.การพิมพ์ 2537

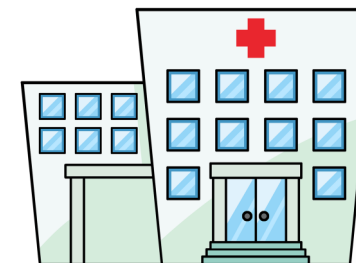


แผ่นพับ
สุขภาพ
ออนไลน์



มหาวิทยาลัยมหิดล
คณะแพทยศาสตร์ศิริราชพยาบาล

คำแนะนำเรื่องยา
สำหรับผู้ป่วยที่จะเข้ารับการรักษา
หรือ มีนัดผ่าตัด
ในโรงพยาบาลศิริราช



หน่วยรับผู้ป่วยไว้ในโรงพยาบาล
(Admission Center)
และคณะทำงานดูแลความต่อเนื่องในการรักษาทางยา
(Medication Reconciliation Team)

SIPI PY1007164

คำแนะนำเรื่องยา สำหรับผู้ป่วยที่จะเข้ารับการรักษา หรือมีนัดผ่าตัดในโรงพยาบาลศิริราช

1 นำยาทั้งหมดที่ใช้เป็นประจำ หรือ รูปถ่ายที่เห็นหน้าของยาชัดเจน / ใบบันทึกการยา มาในวันนัดหมายมาโรงพยาบาล หรือวันนัดผ่าตัด

-  ยารับประทาน
-  ยาฉีด
-  ยาหยอดตา
-  ยาใช้ภายนอก

เพื่อความต่อเนื่องและเพิ่มความปลอดภัยในการใช้ยา ไม่ว่าจะเป็ดยาได้รับจากโรงพยาบาลศิริราช โรงพยาบาลอื่น คลินิก หรือร้านขายยา

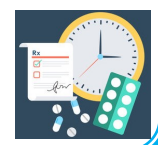
****ยาที่นำมาควรอยู่ในแผงที่มีชื่อยา หรือซองยาที่มีฉลากยาชัดเจน****

2 หากท่านกินยาต่อไปนี้ **ควรแจ้งให้แพทย์ทราบ** (ซึ่งอาจต้องหยุดยาเหล่านี้ก่อนเข้ารับการรักษา ตามคำแนะนำของแพทย์)

<p>ยาต้านการเกาะตัวของเกล็ดเลือด (Antiplatelet Agents)</p> <p>Aspirin (B-Aspirin[®], Asprex[®]) (แอสไพริน) Cardiprin[®] ASA (คาร์ดิพรีน) Clopidogrel (Platogrix[®], Apolet[®], Clopidogrel GPO[®], Clopidogrel SANDOZ[®]) (โคลพิโดเกรล) Cilostazol (Pletaal[®], Cilosol[®]) (ซิลอสตาซอล) Ticlopidine (Ticlodin[®]) (ทีโคลพิดีน) Ticagrelor (Brilinta[®]) (ทิกากรีเลอร์) Prasugrel (Effient[®]) (พราซูเกรล)</p>
<p>ยาต้านการแข็งตัวของเลือด (Anticoagulants)</p> <p>Warfarin (Orfarin[®], Maforan[®]) (วาร์ฟาริน)</p>
<p>ยาต้านการแข็งตัวของเลือดกลุ่มใหม่ (NOACs)</p> <p>Dabigatran (Pradaxa[®]) (ดาบิกาทแรน) Rivaroxaban (Xarelto[®], Rivarox[®], Rivoxan[®]) (ไรวาร็อกซาเบน) Apixaban (Eliquis[®]) (อะพิซาเบน) Edoxaban (Lixiana[®]) (อีโดกซาเบน)</p>



3 หลังได้รับใบนัดผ่าตัด/ทำหัตถการ หากไปพบแพทย์ และได้รับยาเพิ่ม ต้องแจ้งแพทย์ว่าท่านมีนัดผ่าตัด พร้อมสอบถามว่ายาเหล่านั้นจะมีผลต่อการผ่าตัดหรือไม่



4 หากท่านกิน สมุนไพร อาหารเสริม หรือ วิตามิน เช่น น้ำมันปลา โสม ตังกุย ถั่งเช่า กระเทียม ใบแปะก๊วย เมล็ดองุ่น ขมิ้นชัน หรือ วิตามินซี/ วิตามินอี ในขนาดสูง **ควรแจ้งบุคลากรทางการแพทย์** เนื่องจากอาจส่งผลกระทบต่อภาวะเลือดออกง่าย ซึ่งอาจต้องมีการหยุดก่อนเข้ารับการรักษา อย่างน้อย 2 สัปดาห์



5 ห้ามหยุดกินยาที่ใช้รักษาโรคประจำตัว หากแพทย์พิจารณาแล้วว่าสามารถกินต่อได้ จนถึงวันนัดเข้ารับรักษาตัวในโรงพยาบาล หรือวันนัด