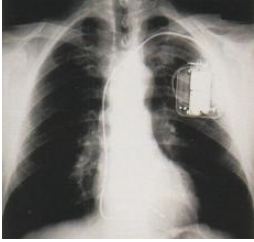


เจ็บปวดมาก สามารถบอกแพทย์ได้ตลอดเวลา เพื่อเพิ่มขนาด
ความเจ็บปวดให้

การปฏิบัติตัวที่บ้าน

- ◆ ในช่วงแรกที่แผลยังไม่ดี
ระมัดระวังอย่าให้แผลเปียกน้ำ
- ◆ เมื่อแผลติดสนิทเป็นปกติแล้ว
สามารถอาบน้ำได้ โดยไม่ต้องกังวล
ว่าจะเกิดความเสียหาย ต่อเครื่อง ถ้าแผลมีการอักเสบ บวม แดง
ให้รีบมาพบแพทย์
- ◆ หลีกเลี่ยงการยกของหนักด้วยแขนข้างที่ใส่เครื่อง ประมาณ
2 สัปดาห์ เพื่อลด โอกาสการเคลื่อนตำแหน่งของตัวสาย
หลังจากนั้นปฏิบัติกิจวัตรประจำวันหรือกิจกรรมต่างๆ และ
ออกกำลังกายได้ตามปกติ เช่น เดินทำสวน ฯลฯ แต่ต้อง
ระมัดระวังกิจกรรมที่อาจก่อให้เกิดการกระแทกบริเวณที่ฝัง
เครื่องช่วยการเต้นของหัวใจหรือใช้ไหล่อย่างมาก รวมทั้ง
หลีกเลี่ยงการนวดบริเวณหน้าอก
- ◆ สามารถเดินทางได้ตามปกติ ทั้งทางรถยนต์ รถไฟ เรือ หรือ
เครื่องบิน
- ◆ รับประทานอาหารได้ตามปกติ โดยเฉพาะอาหารที่มี
ประโยชน์ต่อร่างกาย
- ◆ รับประทานยาตามแพทย์สั่ง (เฉพาะผู้ป่วยบางรายเท่านั้น)
ถ้ายังมีอาการหน้ามืดหรือเหนื่อยง่าย ควรมาปรึกษาแพทย์
- ◆ อุปกรณ์เครื่องไฟฟ้าปัจจุบัน มีความปลอดภัยมากพอและ
ไม่มีผลกระทบต่อเครื่องช่วยการเต้นของหัวใจ ท่าน
สามารถใช้ได้ตามปกติ เช่น วิทยุ เครื่องเป่าผม เครื่องโกน
หนวด เครื่องดูดฝุ่น เครื่องปั่นขนมปัง เตารอบระบบ
ไมโครเวฟ ฯลฯ



สิ่งที่ควรหลีกเลี่ยง

- ◆ หลีกเลี่ยงการนวดหน้าอก
- ◆ บริเวณที่มีคลื่นไฟฟ้า หรือ สนามแม่เหล็กแรงสูง
- ◆ การรักษาด้วยรังสีรักษาหรือฉายแสง
- ◆ การตรวจคลื่นสนามแม่เหล็กไฟฟ้า(MRI)
- ◆ กรณีใช้โทรศัพท์มือถือ ให้ถือโทรศัพท์ห่างจากตัว
เครื่องกระตุ้นหัวใจด้วยไฟฟ้า ประมาณ 1 ฟุต
- ◆ หลีกเลี่ยงการยกของหนักด้วยแขนที่ใส่เครื่องประมาณ 2
สัปดาห์ เพื่อลด โอกาสเคลื่อนของตำแหน่งตัวสาย



สแกนเพื่อประเมินความพึงพอใจ
หลังจากอ่านสื่อความรู้ด้านสุขภาพฉบับนี้

จัดทำโดย

นางสาวกรรณิกา บุญเสริม หอผู้ป่วยกึ่งวิกฤตศูนย์โรคหัวใจฯ ชั้น 8
งานการพยาบาลระบบหัวใจและหลอดเลือด

ฝ่ายการพยาบาล โรงพยาบาลศิริราช

ที่ปรึกษา

- รศ.นพ. ศัชชนะ พุ่มพุกษ์
สาขาวิชาหทัยวิทยา ภาควิชาอายุรศาสตร์
- นางสุภารัตน์ สัตย์ชื่อ

หอผู้ป่วยกึ่งวิกฤตศูนย์โรคหัวใจฯ ชั้น 8

สนับสนุนการพิมพ์โดย

คณะแพทยศาสตร์ศิริราชพยาบาล มหาวิทยาลัยมหิดล

ตรวจสอบเนื้อหาครั้งที่ล่าสุด ปี พ.ศ. 2564

รหัสหน่วยงาน NS 10220106467

สงวนลิขสิทธิ์โดย พรบ.การพิมพ์ 2537

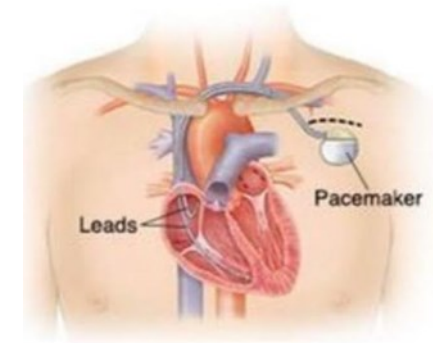


แผ่นพับ
สุขภาพ
ออนไลน์



มหาวิทยาลัยมหิดล
คณะแพทยศาสตร์ศิริราชพยาบาล

คำแนะนำการปฏิบัติตัวสำหรับผู้ป่วย ใส่เครื่องกระตุ้นหัวใจด้วยไฟฟ้า



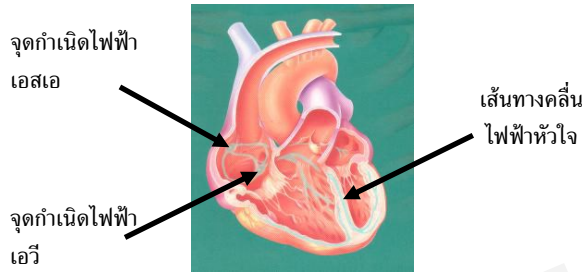
จัดทำโดย

ฝ่ายการพยาบาล โรงพยาบาลศิริราช

SIPI NS1089264

หัวใจทำงานได้อย่างไร

หัวใจ ประกอบไปด้วยกล้ามเนื้อชนิดพิเศษที่สามารถบีบตัวในขณะที่พักได้ 60-100 ครั้งต่อนาที หัวใจปกติมี 4 ห้อง บนล่างและซ้ายขวา โดยมีจุดกำเนิดไฟฟ้าที่หัวใจห้องบนขวา และมีเนื้อเยื่อที่ทำหน้าที่เหมือนสายไฟฟ้า ส่งกระแสไฟฟ้าไปยังจุดต่างๆ ของหัวใจ เพื่อกระตุ้นให้การบีบตัวของหัวใจแต่ละห้องสัมพันธ์กัน และสูบฉีดเลือดจากหัวใจไปเลี้ยงร่างกายอย่างมีประสิทธิภาพ



เมื่อจุดกำเนิดไฟฟ้าตามธรรมชาติของหัวใจบกพร่อง

เมื่อจุดกำเนิดไฟฟ้าตามธรรมชาติของหัวใจทำงานบกพร่องหรือเสื่อมสภาพ จะมีผลต่อจังหวะการเต้นของหัวใจ ทำให้หัวใจไม่สามารถผลิตคลื่นไฟฟ้าหรือการส่งผ่านคลื่นไฟฟ้าช้าลง ซึ่งแพทย์สามารถวิเคราะห์ได้จากการตรวจคลื่นไฟฟ้าหัวใจ

อาการ เกิดจากหัวใจเต้นช้าผิดปกติ ทำให้เลือดไปเลี้ยงสมองลดลง ผู้ป่วยจะมีอาการวิงเวียนศีรษะ หน้ามืด อ่อนเพลียเป็นลม หมดสติ และอาจเสียชีวิตกะทันหันได้

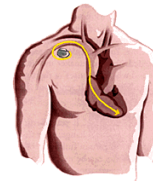
การรักษา : 1. ไซยา

2. ใส่เครื่องช่วยการเต้นของหัวใจ

ชนิดของเครื่องช่วยการเต้นของหัวใจ

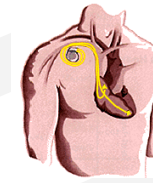
1. เครื่องช่วยการเต้นของหัวใจห้องเดียว

จะใช้สายแบบถาวรเพียงหนึ่งเส้น เพื่อนำสัญญาณไฟฟ้าระหว่างหัวใจ และตัวเครื่องช่วยการเต้นของหัวใจ อาจจะเป็นหัวใจห้องบนขวาหรือห้องล่างขวาก็ได้



2. เครื่องช่วยการเต้นของหัวใจสองห้อง

จะใส่สาย 2 เส้น ปลายเส้นหนึ่งจะอยู่ที่หัวใจห้องบนขวาและปลายอีกเส้นหนึ่งจะอยู่ที่หัวใจห้องล่างขวาเพื่อช่วยการเต้นของหัวใจให้ทำงานสัมพันธ์กัน



วิธีการใส่เครื่องกระตุ้นหัวใจ

- ◆ แพทย์จะทำการฉีดยาชาแล้วเปิดแผลบริเวณใต้ไหปลาร้าข้างใดข้างหนึ่งของผู้ป่วย เพื่อทำการใส่สายไปตามหลอดเลือดดำเข้าสู่หัวใจ การวางตำแหน่งของสายล่อไฟฟ้านั้น แพทย์จะกระทำด้วยความระมัดระวัง เพื่อให้แน่ใจว่าปลายสายอยู่ในตำแหน่งที่เหมาะสม
- ◆ หลังจากนั้นแพทย์จะทำการต่อสายเข้ากับตัวเครื่อง ช่วยการเต้นของหัวใจ แล้วฝังไว้ในไขมันใต้ผิวหนัง
- ◆ เย็บปิดจากชั้นไขมันจนถึงผิวหนังชั้นบน
- ◆ ตั้งโปรแกรมเครื่องให้เหมาะสมกับผู้ป่วย การใส่เครื่องช่วยการเต้นของหัวใจนี้เป็นการผ่าตัดเล็ก ซึ่งทำในห้องผ่าตัดที่ปลอดเชื้อหรือในห้องสวนหัวใจ โดยทั่วไปใช้เวลาประมาณ 1 ชั่วโมง โดยใช้ยาชาเฉพาะที่

ยากล่อมประสาทเพื่อลดความเจ็บปวด ขณะทำบริเวณที่ฝังเครื่องจะมีเพียงรอยแผลผ่าตัดเล็กๆ ขนาดประมาณ 3 - 4 เซนติเมตรเท่านั้น



การปฏิบัติตัวก่อนใส่เครื่องช่วยการเต้นของหัวใจ

- ◆ งดยาตามแพทย์แนะนำ
- ◆ งดน้ำดื่มและอาหาร อย่างน้อย 6 ชั่วโมง ก่อนทำการฝังเครื่อง



- ◆ เจ้าหน้าที่พยาบาลจะทำการโกนขนทำความสะอาดสคอผิวหนังบริเวณหน้าอกให้

- ◆ ถ้ามีอุปกรณ์ต่างๆ เช่น เครื่องช่วยฟัง แว่นตา ฟันปลอม เป็นต้น ให้ถอดเก็บไว้ที่ห้องพัก
- ◆ พยาบาลจะเปิดเส้นเลือด เพื่อให้ให้น้ำเกลือบริเวณมือด้านใดด้านหนึ่ง

ขณะอยู่ในห้องสวนหัวใจ

- ◆ เจ้าหน้าที่จะติดแผ่นล่อไฟฟ้าหัวใจชั่วคราวที่บริเวณไหล่และชายโครง และพื้นที่วัดความดันโลหิตที่แขนข้างใดข้างหนึ่ง เพื่อตรวจวัดความดันโลหิตขณะทำการ
- ◆ แพทย์จะทำความสะอาดด้วยน้ำยาฆ่าเชื้อบริเวณหน้าอก และคลุมผ้าปราศจากเชื้อ ฉีดยาชาเฉพาะที่เพื่อระงับความเจ็บปวดขณะทำการใส่สาย และฝังตัวเครื่องช่วยการเต้นของหัวใจ
- ◆ ขณะทำอาจรู้สึกปวดที่บริเวณผ่าตัดเล็กน้อย แต่ถ้า