

การวิเคราะห์ผลการจัดซื้อจัดจ้างพัสดุ ประจำปีงบประมาณ พ.ศ. 2568

ฝ่ายทรัพย์สินและพัสดุ คณะแพทยศาสตร์ศิริราชพยาบาล ได้จัดทำรายงานการวิเคราะห์ผลการจัดซื้อจัดจ้าง ประจำปีงบประมาณ พ.ศ. 2568 เพื่อเป็นข้อมูลประกอบการประเมินคุณธรรม และความโปร่งใสในการดำเนินงานของหน่วยงานของรัฐ (Integrity and Transparency Assessment : ITA) ที่กำหนดให้ส่วนราชการมีการวิเคราะห์ผลการจัดซื้อจัดจ้างในรอบปีที่ผ่านมา และนำผลวิเคราะห์ไปปรับปรุง พัฒนาระบบการปฏิบัติงาน โดยเฉพาะอย่างยิ่งการจัดซื้อจัดจ้างภาครัฐ ที่ต้องแสดงถึงความโปร่งใส ตรวจสอบได้ในการดำเนินงาน เพื่อให้มีประสิทธิภาพ ประสิทธิผล เกิดความคุ้มค่า และเป็นประโยชน์ต่อภาครัฐ

ในปีงบประมาณ พ.ศ. 2568 ฝ่ายทรัพย์สินและพัสดุดำเนินการจัดซื้อจัดจ้างพัสดุตามพระราชบัญญัติการจัดซื้อจัดจ้างและการบริหารพัสดุภาครัฐ พ.ศ. 2560 โดยจำแนกตามประเภทการจัดซื้อจัดจ้างได้ดังตารางต่อไปนี้

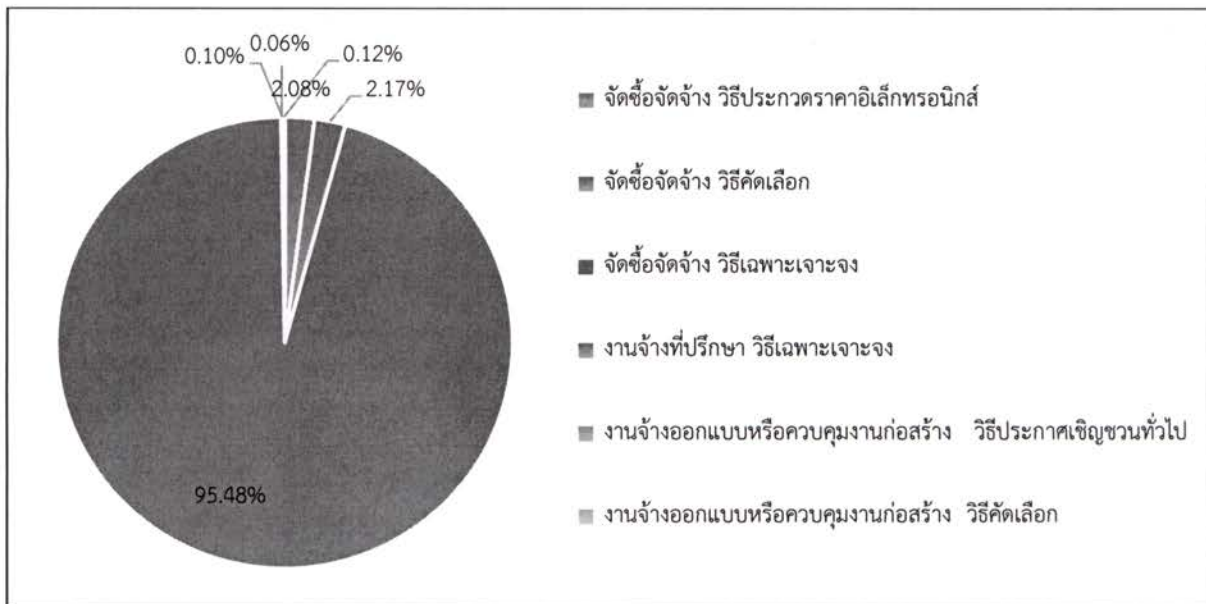
ตารางที่ 1 แสดงร้อยละของการจำแนกตามวิธีการจัดซื้อจัดจ้างพัสดุ ประจำปีงบประมาณ พ.ศ. 2568

วิธีการจัดซื้อจัดจ้าง	จำนวน (โครงการ)	คิดเป็นร้อยละ
การจัดซื้อจัดจ้าง		
1. วิธีประกวดราคาอิเล็กทรอนิกส์	108	2.08
2. วิธีคัดเลือก	113	2.17
3. วิธีเฉพาะเจาะจง	4,962	95.47
งานจ้างที่ปรึกษา		
1. วิธีเฉพาะเจาะจง	3	0.06
งานจ้างออกแบบหรือควบคุมงานก่อสร้าง		
1. วิธีประกาศเชิญชวนทั่วไป	5	0.10
2. วิธีคัดเลือก	6	0.12
รวม	5,197	100

จากตารางที่ 1 ในปีงบประมาณ 2568 ฝ่ายทรัพย์สินและพัสดุ ได้ดำเนินการจัดซื้อจัดจ้างพัสดุของคณะฯ ทั้ง 3 หมวด คือ หมวดการจัดซื้อจัดจ้าง หมวดงานจ้างที่ปรึกษา และหมวดงานจ้างออกแบบหรือควบคุมงานก่อสร้าง รวมจำนวน 5,197 โครงการ สรุปได้ดังนี้

หมวดการจัดซื้อจัดจ้าง วิธีที่มีจำนวนโครงการมากที่สุด คือ วิธีเฉพาะเจาะจง จำนวน 4,962 โครงการ คิดเป็นร้อยละ 95.47 รองลงมา คือ วิธีคัดเลือก จำนวน 113 โครงการ คิดเป็นร้อยละ 2.17 และวิธีประกวดราคาอิเล็กทรอนิกส์ จำนวน 108 โครงการ คิดเป็นร้อยละ 2.08 จากโครงการทั้งหมด

หมวดงานจ้างที่ปรึกษา มีจำนวน 3 โครงการโดยวิธีเฉพาะเจาะจง คิดเป็นร้อยละ 0.06 จากโครงการทั้งหมด
หมวดงานจ้างออกแบบหรือควบคุมงานก่อสร้าง วิธีที่มีจำนวนโครงการมากที่สุด คือ วิธีคัดเลือก จำนวน 6 โครงการ คิดเป็นร้อยละ 0.12 รองลงมา คือ วิธีประกาศเชิญชวนทั่วไป จำนวน 5 โครงการ คิดเป็นร้อยละ 0.10 จากโครงการทั้งหมดตามลำดับ



ภาพที่ 1 ร้อยละของวิธีการจัดซื้อจัดจ้างพัสดุ ประจำปีงบประมาณ พ.ศ. 2568

ตารางที่ 2 แสดงร้อยละงบประมาณจำแนกตามวิธีการจัดซื้อจัดจ้าง ประจำปีงบประมาณ พ.ศ. 2568

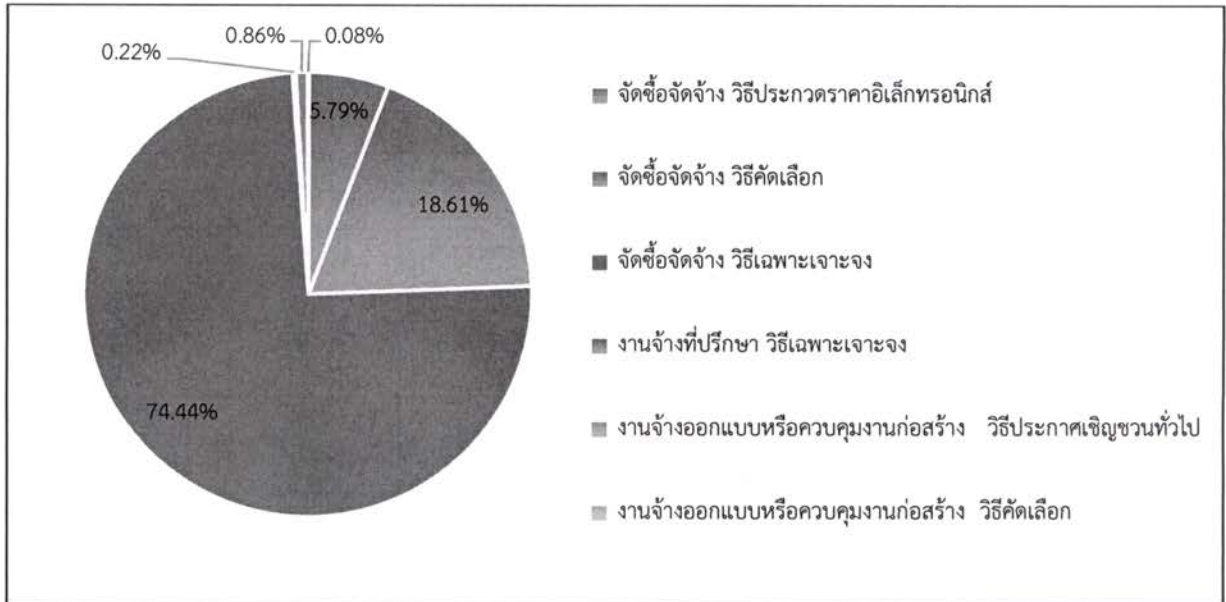
วิธีการจัดซื้อจัดจ้าง	วงเงินงบประมาณ (ล้านบาท)	คิดเป็นร้อยละ
การจัดซื้อจัดจ้าง		
1. วิธีประกวดราคาอิเล็กทรอนิกส์	887.92	5.79%
2. วิธีคัดเลือก	2,854.98	18.61%
3. วิธีเฉพาะเจาะจง	11,418.81	74.44%
งานจ้างที่ปรึกษา		
1. วิธีเฉพาะเจาะจง	33.42	0.22%
งานจ้างออกแบบหรือควบคุมงานก่อสร้าง		
1. วิธีประกาศเชิญชวนทั่วไป	131.61	0.86%
2. วิธีคัดเลือก	12.50	0.08%
รวม	15,339.25	100

ตารางที่ 2 งบประมาณในภาพรวมที่ใช้ในการจัดซื้อจัดจ้างพัสดุของคณะฯ ทั้งหมดจำนวน 15,339.25 ล้านบาท โดยสรุปการวงเงินงบประมาณรายหมวดได้ดังนี้

หมวดการจัดซื้อจัดจ้าง โดยวิธีเฉพาะเจาะจงมีวงเงินสูงสุดเป็นจำนวนเงิน 11,418.81 ล้านบาท คิดเป็นร้อยละ 74.44 รองลงมา คือ วิธีคัดเลือก เป็นจำนวนเงิน 2,854.98 ล้านบาท คิดเป็นร้อยละ 18.61 และวิธีประกวดราคาอิเล็กทรอนิกส์ จำนวนเงิน 887.92 ล้านบาท คิดเป็นร้อยละ 5.79 จากวงเงินงบประมาณภาพรวม

หมวดงานจ้างที่ปรึกษา โดยวิธีเฉพาะเจาะจง เป็นจำนวนเงิน 33.42 ล้านบาท คิดเป็นร้อยละ 0.22 จากวงเงินงบประมาณภาพรวม

หมวดงานจ้างออกแบบหรือควบคุมงานก่อสร้าง โดยวิธีประกาศเชิญชวนทั่วไปมีวงเงินสูงสุดเป็นจำนวนเงิน 131.61 ล้านบาท คิดเป็นร้อยละ 0.86 รองลงมา คือ วิธีคัดเลือก เป็นจำนวนเงิน 12.50 ล้านบาท คิดเป็นร้อยละ 0.08 จากวงเงินงบประมาณภาพรวม



ภาพที่ 2 ร้อยละของงบประมาณจำแนกตามวิธีการจัดซื้อจัดจ้างพัสดุ

ทั้งนี้ การจัดซื้อจัดจ้างพัสดุ จำนวน 5,197 โครงการ วงเงินงบประมาณในภาพรวม 15,339.25 ล้านบาท ดำเนินการจัดซื้อจัดจ้างพัสดุแล้วเสร็จ เป็นเงิน 13,898.09 ล้านบาท ประหยัดงบประมาณได้ถึง 1,441.74 ล้านบาท คิดเป็นร้อยละ 9.4 ซึ่งเมื่อเปรียบเทียบร้อยละการประหยัดงบประมาณในปีที่ผ่านมา พบว่าคณะฯ สามารถประหยัดงบประมาณได้เพิ่มขึ้นจากเดิมร้อยละ 80.1

ปัญหาอุปสรรค/ข้อจำกัดและแนวทางแก้ไข

ฝ่ายทรัพย์สินและพัสดุได้ดำเนินการจัดซื้อจัดจ้างพัสดุภายใต้กรอบของ พระราชบัญญัติการจัดซื้อจัดจ้างและการบริหารพัสดุภาครัฐ พ.ศ. 2560 และระเบียบกระทรวงการคลังว่าด้วยการจัดซื้อจัดจ้างและการบริหารพัสดุภาครัฐ พ.ศ.2560 โดยผลการดำเนินงานที่ผ่านมาประสบปัญหาในทางปฏิบัติงาน จำแนกเป็นประเด็น ดังนี้

ปัญหาอุปสรรค

1. หน่วยงานต้นเรื่องขาดความรู้ ความเข้าใจในการดำเนินการเกี่ยวกับการจัดซื้อจัดจ้างพัสดุ ที่ถูกต้องตามพระราชบัญญัติการจัดซื้อจัดจ้างและการบริหารพัสดุภาครัฐ พ.ศ. 2560 และระเบียบกระทรวงการคลังว่าด้วยการจัดซื้อจัดจ้างและการบริหารพัสดุภาครัฐ พ.ศ.2560 ทำให้การดำเนินการเป็นไปด้วยความล่าช้า

2. คณะกรรมการขาดความเข้าใจในบทบาทหน้าที่ที่รับผิดชอบ ทำให้กระบวนการทำงานมีความสะดุดไม่เป็นไปตามระยะเวลาที่กำหนด

3. เจ้าหน้าที่ผู้ปฏิบัติงาน ขาดความรู้ ความเข้าใจในพระราชบัญญัติการจัดซื้อจัดจ้างและการบริหารพัสดุภาครัฐ พ.ศ. 2560 และระเบียบกระทรวงการคลังว่าด้วยการจัดซื้อจัดจ้างและการบริหารพัสดุภาครัฐ พ.ศ.2560 รวมถึงกฎกระทรวง หนังสือเวียนต่าง ๆ ที่เกี่ยวข้องมีการประกาศและเวียนแจ้งอย่างต่อเนื่อง

แนวทางปรับปรุงแก้ไข

1. ฝ่ายทรัพย์สินและพัสดุ ติดตามโครงการจัดซื้อจัดจ้างพัสดุ พร้อมทั้งเก็บประเด็นปัญหาเพื่อนำไปสู่การจัดการให้ความรู้ เน้นย้ำให้เกิดความเข้าใจให้กับเจ้าหน้าที่พัสดุของคณะฯ

2. ให้ความสำคัญกับการสื่อสารถึงคณะกรรมการแต่ละชุด ให้ทราบถึงบทบาทหน้าที่ที่ต้องรับผิดชอบตามพระราชบัญญัติการจัดซื้อจัดจ้างและการบริหารพัสดุภาครัฐ พ.ศ. 2560 และระเบียบกระทรวงการคลังว่าด้วยการจัดซื้อจัดจ้างและการบริหารพัสดุภาครัฐ พ.ศ.2560

3. พัฒนาด้านการให้บริการและการสื่อสาร เพื่อให้ผู้ปฏิบัติงานด้านพัสดุสามารถรับรู้ข่าวสารและการเปลี่ยนแปลงต่าง ๆ ที่เกี่ยวกับการปฏิบัติงานด้านการพัสดุ โดยเฉพาะการศึกษาแนวทางปฏิบัติตามหนังสือเวียนที่เกี่ยวกับการจัดซื้อจัดจ้าง ที่ประชาสัมพันธ์ตามช่องทางของกรมบัญชีกลาง โดยติดตามให้เป็นปัจจุบันและสรุปสาระสำคัญให้เข้าใจง่ายต่อการปฏิบัติสม่ำเสมอ เพื่อเตรียมความพร้อมในการปรับการทำงานได้อย่างถูกต้องและสามารถปฏิบัติงานได้ทันทีเมื่อมีการประกาศบังคับใช้

ผู้จัดทำ

(นางสาวสุธาสนี น้อยรักษา)
หัวหน้างานพัฒนาระบบพัสดุ

วันที่ 16 ส.ค. 2569

ตรวจสอบ

(นางสาวจิตนงกิติ ศรีศิริรักษ์)
หัวหน้าฝ่ายทรัพย์สินและพัสดุ

วันที่ 16 ส.ค. 2569

ผู้รับรอง

(ผศ. นพ.สมเกียรติ อรุณพุกชากุล)
รองคณบดีฝ่ายทรัพย์สินและพัสดุ

วันที่ 16 มี.ค. 2569