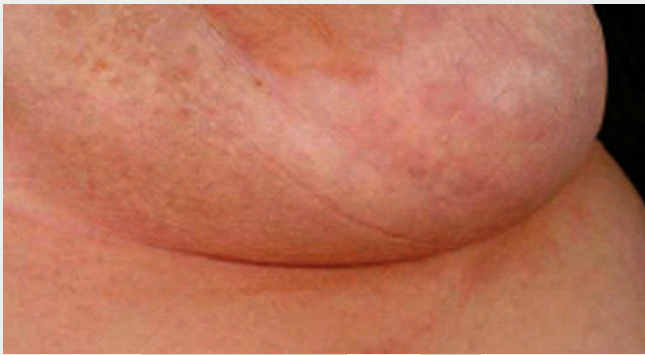


ภาพแสดงผลการรักษาด้วยแสงอัลตราไวโอเลตเอวัน



โรคหนังแข็งบริเวณเต้านม ก่อนรับการรักษา

ที่มา : ภาควิชาตจวิทยา คณะแพทยศาสตร์ศิริราชพยาบาล



โรคหนังแข็งบริเวณเต้านมหลังฉายอัลตราไวโอเลตเอวัน

ระยะเวลาการฉายแสง 30 ครั้ง

ที่มา : ภาควิชาตจวิทยา คณะแพทยศาสตร์ศิริราชพยาบาล



มหาวิทยาลัยมหิดล  
คณะแพทยศาสตร์ศิริราชพยาบาล

## การฉายแสงอาทิตย์เทียม อัลตราไวโอเลตเอวัน (UVA1 phototherapy)

จัดทำโดย

ผศ. พญ. นฤมล ศิลปอาชา  
อ. พญ. ชญาดา ชัยบุตร  
พญ. ปณิตตรา สุภัทรเสถียรกุล  
นพ. ชุตินันต์ พุกษาเอกอนันต์  
คุณนัฐพร นันทวิสุทธีวงศ์  
คุณปิ่นยานันท์ฐ์ โยระชัย  
ภาควิชาตจวิทยา คณะแพทยศาสตร์ศิริราชพยาบาล

ที่ปรึกษา

รศ. พญ. ชนิษฐา วงษ์ประภารัตน์  
ภาควิชาตจวิทยา คณะแพทยศาสตร์ศิริราชพยาบาล

สนับสนุนการพิมพ์โดย

คณะแพทยศาสตร์ศิริราชพยาบาล  
มหาวิทยาลัยมหิดล  
ตรวจสอบเนื้อหาครั้งล่าสุดปี พ.ศ. 2563



จัดทำโดย คลินิกฉายแสงอาทิตย์เทียม  
ภาควิชาตจวิทยา คณะแพทยศาสตร์ศิริราชพยาบาล

SIPI DE1065163

# การฉายแสงอาทิตย์เทียมอัลตราไวโอเลตเอวัน (UVA1 phototherapy)

## แสงอาทิตย์เทียมอัลตราไวโอเลตเอวันคืออะไร ?

แสงอาทิตย์เทียมอัลตราไวโอเลตเอวันเป็นส่วนหนึ่งของแสงอาทิตย์ที่มีความยาวคลื่น 340 ถึง 400 นาโนเมตร สามารถลงลึกถึงชั้นหนังแท้ได้ จึงถูกนำมาใช้รักษาโรคผิวหนังในกลุ่มที่มีผิวหนังหนาและแข็งตัว เช่น โรคหนังแข็งหรือภูมิแพ้ผิวหนังบางชนิด



เครื่องฉายแสงอัลตราไวโอเลตเอวัน

ที่มา : ภาควิชาตจวิทยา คณะแพทยศาสตร์ศิริราชพยาบาล



## ใครที่เหมาะสมกับการรักษาด้วยวิธีนี้ ?

ผู้ป่วยโรคหนังแข็งที่มีรอยโรคกระจายทั่วตัว หรือรอยโรคเฉพาะบางตำแหน่งและโรคผิวหนังอักเสบบางชนิด

## ขั้นตอนการรักษาด้วยอัลตราไวโอเลตเอวัน

แพทย์จะเป็นผู้เลือกขนาดความเข้มของแสงที่เหมาะสมในการรักษาผู้ป่วยแต่ละคนโดยจะรักษาประมาณ 3 - 5 ครั้งต่อสัปดาห์ ใช้จำนวนครั้งในการรักษาทั้งหมดประมาณ 20 - 30 ครั้ง

## วิธีการรับการฉายแสง

ผู้ป่วยถอดเสื้อผ้าทั้งหมดเพื่อเปิดบริเวณรอยโรคให้ได้รับแสง ในเพศชายแนะนำให้ใส่กางเกงในเพื่อปกปิดบริเวณอวัยวะสืบพันธุ์

ใส่แว่นตาป้องกันแสงตลอดเวลาขณะทำการฉายแสงเพื่อลดโอกาสการเกิดกระจกตาอักเสบ กรณีมีรอยโรครอบดวงตา อาจไม่ต้องใส่แว่นกันแสงแต่จะให้ผู้ป่วยหลับตาสนิทตลอดช่วงการฉายแสง

กรณีไม่มีรอยโรคบริเวณใบหน้าให้ใช้ผ้าคลุมไว้ขณะฉายแสง ซึ่งจะต้องคลุมทุกครั้งที่ได้รับแสง

## ผู้ป่วยต้องฉายแสงไปนานเท่าใด

ขึ้นกับรอยโรคของผู้ป่วย โดยผู้ป่วยจะต้องได้รับการรักษาประมาณ 20 - 30 ครั้งโดยในระหว่างการรักษาด้วยแสงอัลตราไวโอเลตเอวัน อาจพิจารณาการให้ยากินและยาทา ร่วมด้วย

## ผลการรักษาเป็นอย่างไร

แพทย์จะประเมินผลการรักษาโดยผู้ป่วยโรคหนังแข็งที่มีการตอบสนอง จะพบว่าบริเวณผิวหนังบริเวณรอยโรคนี้มลง

## อัลตราไวโอเลตเอวันมีผลข้างเคียงหรือไม่

โดยทั่วไป ยูวีเอวันมีความปลอดภัยแต่อาจมีผลข้างเคียงในเรื่องของสีผิวที่เข้มขึ้น (tanning) ซึ่งหลังการรักษาจะใช้เวลาหลายเดือนสีผิวจึงจะจางลง อาการอื่นที่พบได้น้อยคืออาการแสบแดงหลังการรักษา