

ภาพแสดงการทำ Photopatch Testing

ที่มา: ภาควิชาตจวิทยา คณะแพทยศาสตร์ศิริราชพยาบาล

การเตรียมตัวผู้ป่วยก่อนทำทดสอบแสง

ผู้ป่วยจะต้องหยุดยาแก้แพ้และยากดภูมิคุ้มกัน เช่น ยาสเตียรอยด์ ยาเมทโทเทรกเสท (Methotrexate) ยาไซโคลสปอริน (Cyclosporine) อย่างน้อย 2 สัปดาห์ ก่อนทำการทดสอบแสง

ผลข้างเคียงที่อาจเกิดขึ้นได้จากการทำทดสอบแสง

บริเวณที่ทำการทดสอบแสง อาจมีรอยดําเกิดขึ้น ซึ่งจะค่อยๆ จางลงไปได้เอง



จัดทำโดย

ผศ.พญ.นฤมล ศิลปอาชา
อ.พญ.ชฎาดดา ชัยบุตร
นพ.ชุตินันต์ พงกษาเอกอนันต์
พญ.ปณิตตรา สุภัทรเสถียรกุล
คุณนัฐพร นันทวิสุทธิวงศ์
คุณปณิยาณัฐ โยระชัย

ที่ปรึกษา

รศ.พญ.ชนิษฐา วงษ์ประภารัตน์
ภาควิชาตจวิทยา คณะแพทยศาสตร์ศิริราชพยาบาล

สนับสนุนการพิมพ์โดย

คณะแพทยศาสตร์ศิริราชพยาบาล มหาวิทยาลัยมหิดล
ตรวจสอบเนื้อหาครั้งล่าสุด ปี พ.ศ. 2563
รหัสหน่วยงาน DE
สงวนลิขสิทธิ์โดย พรบ.การพิมพ์ 2537



แผ่นพับ
สุขภาพ
ออนไลน์



มหาวิทยาลัยมหิดล
คณะแพทยศาสตร์ศิริราชพยาบาล

การทำทดสอบแสง (Phototesting)



คลินิกฉายแสงอาทิตย์เทียม ภาควิชาตจวิทยา

คณะแพทยศาสตร์ศิริราชพยาบาล

SIPI DE1062163



การทำทดสอบแสง คืออะไร?

การทำทดสอบแสง (Phototesting) คือการทำทดสอบทางผิวหนังเพื่อดูความไวของผิวหนังต่อแสงแดด โดยจะทำในผู้ป่วยที่สงสัยว่าจะเป็นโรคผิวหนังเกี่ยวกับแสง เช่น ผื่นลมพิษจากแสงแดด (Solar urticaria) ผื่นผิวหนังอักเสบเรื้อรังจากแสงแดด (Chronic actinic dermatitis) หรือทำการทดสอบแสง เพื่อดูปริมาณที่เหมาะสมก่อนการฉายแสงอาทิตย์เทียม



Solar urticaria
โรคลมพิษจาก
แสงแดด



Chronic actinic dermatitis
โรคผิวหนังอักเสบเรื้อรังจาก
แสงแดด

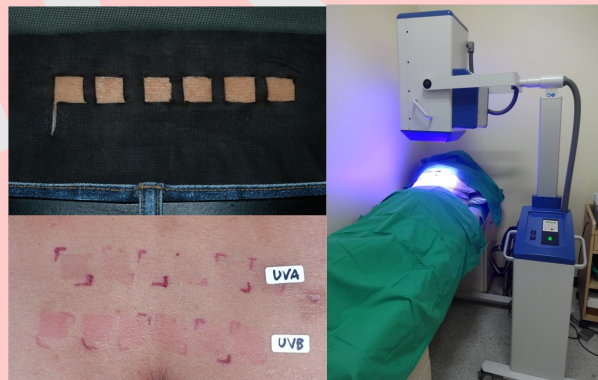
ที่มา: ภาควิชาตจวิทยา คณะแพทยศาสตร์ศิริราชพยาบาล

แสงที่นำมาทดสอบ คือแสงชนิดใดบ้าง?

แสงที่นำมาทดสอบ ได้แก่ แสงอัลตราไวโอเลตเอ (UVA) แสงอัลตราไวโอเลตบี (UVB) และแสงที่มองเห็นได้ (Visible light) โดยจะฉายแสงบริเวณบนผิวหนังที่ไม่มีผื่นหรือรอยโรค เช่น บริเวณหลังหรือก้น

วิธีการทำทดสอบแสง

ขั้นแรกแพทย์จะทำการวัด Minimal Erythema Dose (MED) ซึ่งเป็นปริมาณแสงที่น้อยที่สุดที่ทำให้ผิวหนังแดง โดยผู้ป่วยจะต้องมาทำการทดสอบแสงเป็นเวลา 2 วันติดกัน โดยในวันแรกแพทย์จะทำการฉายแสง ด้วยระดับความเข้มของแสงที่ต่างกัน ลงบนผิวหนังที่ไม่มีผื่นหรือรอยโรค เช่น บริเวณหลังหรือก้น และสังเกตบริเวณที่ทำทดสอบแสงว่า มีรอยแดงหรือรอยโรคเกิดขึ้นหรือไม่ โดยแพทย์จะอ่านผลทดสอบ 24 ชั่วโมงหลังทำการทดสอบ

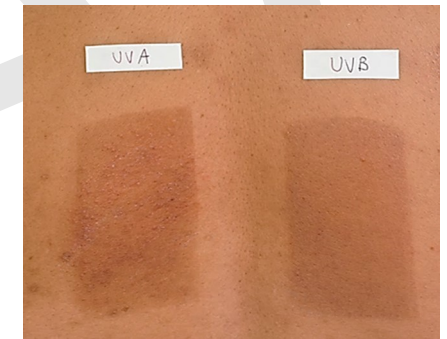


การทำทดสอบแสง โดยวัด

Minimal Erythema Dose ของ UVA และ UVB

ที่มา: ภาควิชาตจวิทยา คณะแพทยศาสตร์ศิริราชพยาบาล

หากผลการทำทดสอบแสงอยู่ในเกณฑ์ปกติ แต่แพทย์ยังสงสัยโรคแพ้แสงแดด แพทย์จะทำการทดสอบแสงขั้นต่อไป คือการฉายแสงซ้ำเฉพาะที่ (Photoprovocation Test) โดยผู้ป่วยจะต้องมาทำการทดสอบแสงเป็นเวลา 3 วันติดกัน แพทย์จะทำการฉายแสงลงบนบริเวณหลังหรือก้น ในตำแหน่งเดิมเพื่อสังเกตว่า ผู้ป่วยมีรอยแดงหรือรอยโรคเกิดขึ้นหรือไม่



รอยโรคหลังการทำ Photoprovocation Test

ที่มา: ภาควิชาตจวิทยา คณะแพทยศาสตร์ศิริราชพยาบาล

ในกรณีที่สงสัยว่าสารสัมผัสเป็นสาเหตุ ก่อให้เกิดการแพ้แสง ควรส่งทำทดสอบผื่นแพ้สัมผัสร่วมด้วย (Photopatch test) เพื่อช่วยในการวินิจฉัยโรค