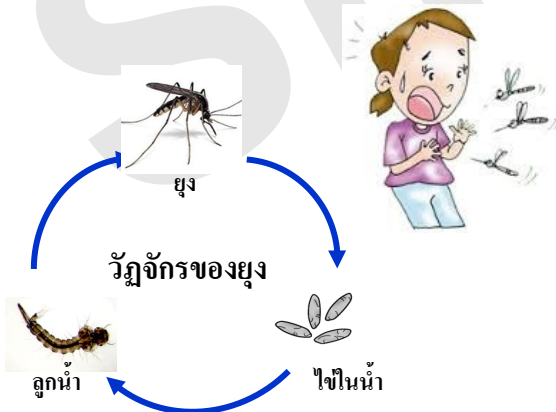
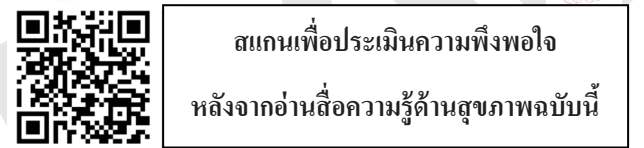


การปฏิบัติตัว

1. กำจัดแหล่งเพาะพันธุ์ลูกน้ำและยุงภายในบริเวณบ้าน
2. หลีกเลี่ยงการถูกยุงกัด ใส่เสื้อแขนยาว กางเกงขายาวปกคลุมผิวหนัง ถ้าทำได้
3. เมื่อถูกยุงกัดแล้วพยายามไม่เกา ตัดเล็บให้สั้นเพื่อกรณีที่แผลเกาจะได้ไม่มีการติดเชื้อแบคทีเรียซ้ำซ้อนลงไปบนผิวหนัง
4. ถ้าคันเป็นมาก ควรพบแพทย์เพื่อรับการรักษาที่เหมาะสม



นอกจากผิวหนังแพ้งแล้ว ยุงกัด ยังสามารถนำโรคที่รุนแรงบางโรคได้ เช่น ไข้เลือดออก ไข้มาลาเรีย ดังนั้น ถึงแม้ว่าจะไม่มีผิวหนังแพ้งแต่เราก็ควรหลีกเลี่ยงไม่ให้ถูกยุงกัด



สแกนเพื่อประเมินความพึงพอใจ
หลังจากอ่านสื่อความรู้ด้านสุขภาพฉบับนี้

จัดทำโดย
ศ.พญ.กนกวลัย กุลทนนท์ / ภาควิชาตจวิทยา
รศ.พญ.วาณี วิสุทธีเสรีวงศ์ / ภาควิชากุมารเวชศาสตร์
น.ส.พัชรี เอี่ยมธาราชัย / ภาควิชาตจวิทยา

สนับสนุนการพิมพ์โดย
คณะแพทยศาสตร์ศิริราชพยาบาล มหาวิทยาลัยมหิดล
ตรวจสอบเนื้อหาครั้งล่าสุด ปี พ.ศ. 2564
รหัสหน่วยงาน DE
สงวนลิขสิทธิ์โดย พรบ.การพิมพ์ 2537

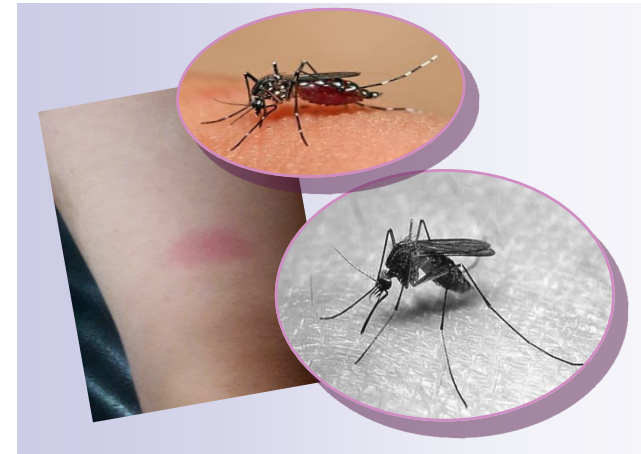


แผ่นพับ
สุขภาพ
ออนไลน์

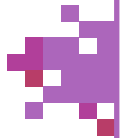


มหาวิทยาลัยมหิดล
คณะแพทยศาสตร์ศิริราชพยาบาล

ผิวหนังแพ้ง



หน่วยตรวจโรคผิวหนัง
ภาควิชาตจวิทยา
คณะแพทยศาสตร์ศิริราชพยาบาล
มหาวิทยาลัยมหิดล
SIPI DE1090364



ผื่นแพ้ยุง

ผื่นแพ้ยุง เป็นโรคผิวหนังอักเสบที่เกิด

จากการแพ้สารก่อ

ภูมิแพ้ในน้ำลายยุง

พบมากในเด็กเมื่อ

ถูกยุงกัด ผิวหนัง

ของคนส่วนใหญ่

มักจะมีปฏิกิริยาเฉพาะที่ ลักษณะเป็นตุ่มนูน

แดง คันเล็กน้อยแล้วจะค่อยๆหายไปในเวลาไม่

นาน ปฏิกิริยาจะมากหรือน้อยขึ้นกับแต่ละ

บุคคล

กรณีที่ปฏิกิริยาเป็นมากและนาน เกิดจาก

ปฏิกิริยาภูมิไวเกินของร่างกายต่อสารก่อ

ภูมิแพ้ในน้ำลายยุง เรียกว่า “ ผื่นแพ้ยุง ”



ผื่นแพ้ยุงมักเกิดตั้งแต่วัยเด็ก เมื่อถูกยุงกัด จะเกิดตุ่มนูน บวมแดงมากกว่าคนทั่วไป คันมาก มักเกิดหลังถูกยุงกัดภายในเวลาเป็น ชั่วโมงและอยู่นานเป็นสัปดาห์



บางรายมีตุ่มน้ำ ผู้ป่วยมักจะกลายเป็นรอยแผลตื้นๆ อาจมีเลือดซึม เวลาหาย มักเป็นรอยดำหรือรอยขาวกลมๆที่ล้อมรอบวง สีดำตามแขนขาทั้ง 2 ข้าง ถ้ามีการติดเชื้อแบคทีเรียซ้ำซ้อนอาจเกิดแผลลึก เมื่อหายจะกลายเป็นแผลเป็น ทำให้เกิดอาการชาลาย ผิวหนังไม่สวยงาม รายที่เป็นรุนแรงอาจมีอาการทางระบบอื่นๆ ของร่างกายร่วมด้วยแต่พบน้อยมาก ปฏิกิริยาเหล่านี้มักจะลดลงหรือหายไปเมื่ออายุมากขึ้น

