

ฝ่ายวิศวกรรมบริการและ
อาคารสถานที่

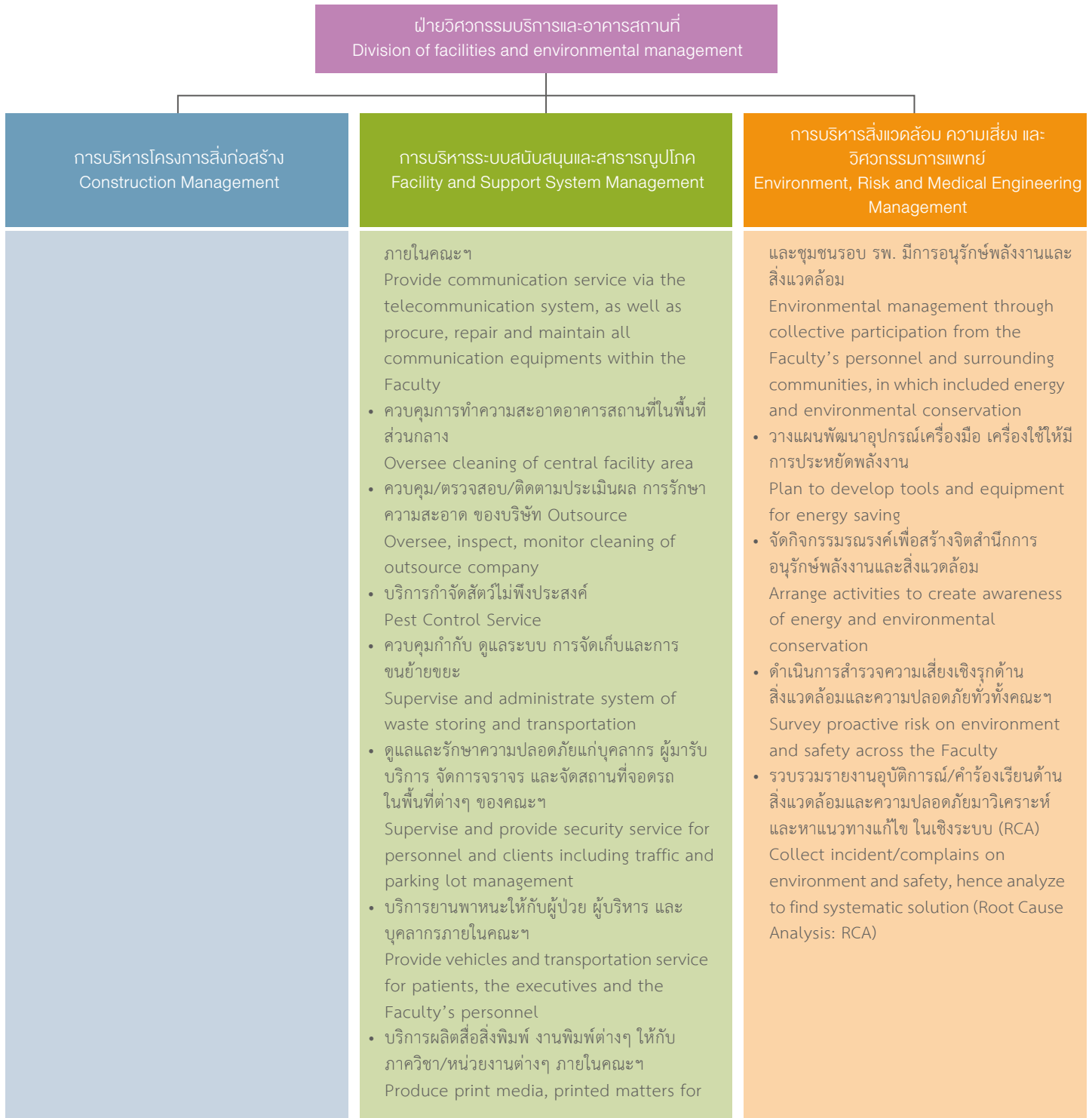
Office of Building and
Facility Management

สำนักงาน	ตึกชลพัฒนา ชั้น 3
หมายเลขโทรศัพท์	0 2419 7181
หมายเลขโทรสาร	0 2419 7182
Office	3 rd Fl, Chonpattana Building
Tel.	66 2419 7181
Fax.	66 2419 7182



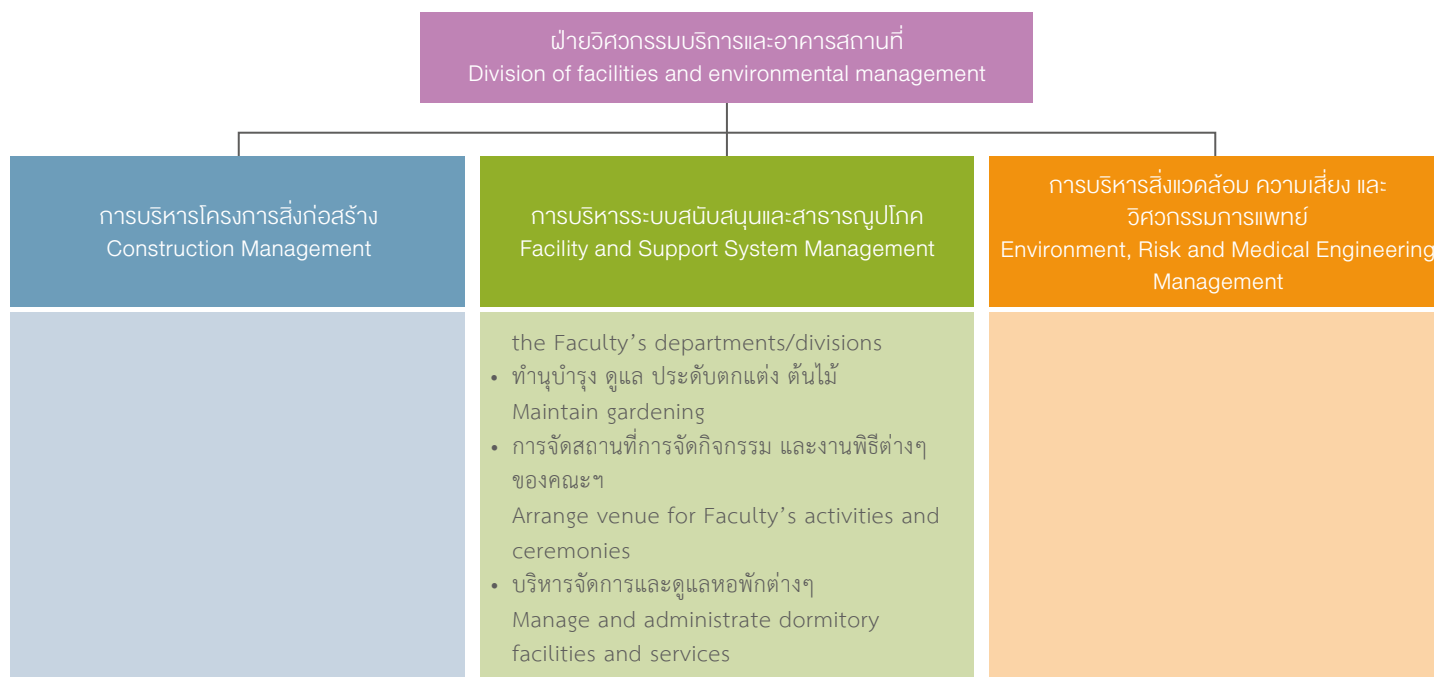
ฝ่ายวิศวกรรมบริการและอาคารสถานที่
Division of facilities and environmental management

<p>การบริหารโครงการสิ่งก่อสร้าง Construction Management</p>	<p>การบริหารระบบสนับสนุนและสาธารณูปโภค Facility and Support System Management</p>	<p>การบริหารสิ่งแวดล้อม ความเสี่ยง และ วิศวกรรมการแพทย์ Environment, Risk and Medical Engineering Management</p>
<ul style="list-style-type: none"> วางแผนพัฒนา ปรับปรุงอาคาร สถานที่ ภูมิสถาปัตยกรรมรอบ รพ. Plan for renovation and development of buildings, facilities including landscape architecture across the Hospital territory ออกแบบงานสถาปัตยกรรม สถาปัตยกรรมภายใน ภูมิสถาปัตยกรรมผังเมือง และงานระบบวิศวกรรม ได้แก่ ระบบไฟฟ้า โยธา ระบบปรับอากาศ และระบายอากาศ Design interior architecture, landscape architecture of urban planning and engineering system e.g. electrical system, civil engineering system, air conditioning system and air ventilation system จัดเตรียมเอกสารการประมูลงาน Provide bidding documents ตรวจสอบราคากลาง/จัดทำเอกสารราคากลาง Verify Standard Price and Issuing Standard Price Documents ควบคุมงานก่อสร้างภายในคณะฯ Supervise constructions operating within the Faculty ให้คำแนะนำเป็นที่ปรึกษาสำหรับงานก่อสร้าง และงานสถาปัตยกรรมภายในคณะฯ Provide suggestion and consultation for constructional and architectural operations 	<ul style="list-style-type: none"> จัดหา ซ่อมแซม บำรุงรักษาระบบสาธารณูปโภค อาทิ ระบบไฟฟ้า ประปา ปรับอากาศ เครื่องจักร รวมถึงครุภัณฑ์ อุปกรณ์ไฟฟ้า และงานโยธาต่างๆ ให้กับผู้ป่วย ภาควิชาหน่วยงานต่างๆ ภายในคณะฯ Procure, repair and maintain facility systems e.g. electric system, water supply, public utility, air conditioning, machines including durable articles, electrical equipment and civil engineering for wards, departments and divisions within the Faculty ผลิตน้ำสำหรับน้ำอุปโภค บริโภค ให้กับผู้ป่วย ผู้ใช้บริการ และบุคลากรภายในคณะฯ ฯลฯ Produce water for patient's and Faculty's staff's consumption บำรุงรักษา ซ่อมแซมเครื่องสูบน้ำและระบบควบคุมอัตโนมัติของบ่อสูบน้ำป้องกันน้ำท่วม Maintain, repair water pumper and automatic control system of sump pit for flood prevention รวบรวมและบำบัดน้ำเสียที่เกิดจากกิจกรรมของคณะฯ เพื่อให้ได้น้ำทิ้งที่มีคุณภาพตาม กม.กำหนด Collect and treat wastewater from the Faculty's activities, in order to produce quality wastewater, in accordance with Bangkok Metropolitan Region (BMR) Wastewater Treatment regulation ให้บริการติดต่อสื่อสารผ่านระบบโทรคมนาคม และจัดหา ซ่อมแซม บำรุงรักษา อุปกรณ์สื่อสารต่างๆ 	<ul style="list-style-type: none"> ให้บริการจ่าย/บำรุงรักษา ระบบแก๊สทางการแพทย์ Supply and maintain medical gaseous system ซ่อมแซม บำรุงรักษา เครื่องมือทางการแพทย์ และเครื่องมือวิทยาศาสตร์ Repair and maintain medical and scientific equipments สอบเทียบระบบมาตรฐาน ISO/IEC 17025 ให้กับห้องปฏิบัติการ และหน่วยงานภายในคณะฯ Provide equivalence Test on standard systems of ISO/IEC 17025 for the Faculty's laboratories and divisions บริหารจัดการงานด้านอัคคีภัยภายในคณะฯ ประกอบด้วย Administrate the Faculty's fire associated works including <ul style="list-style-type: none"> จัดอบรมให้ความรู้ด้านอัคคีภัย/อุปกรณ์ และแนวทางประเมินการป้องกันและระงับอัคคีภัย Fire safety training for knowledge on fire nature, fire equipments including assessment method for fire prevention and control e.g. จัดทำและฝึกซ้อมแผนอัคคีภัย Design and hold fire drill การสำรวจจุดเสี่ยงด้านอัคคีภัย ฯลฯ Survey fire risky points etc. บริหารจัดการงานด้านสิ่งแวดล้อมด้วยการสร้างการมีส่วนร่วมให้บุคลากรภายในคณะฯ



จดหมายเหตุรายวันศิริราช
19 ธันวาคม 2554

พระบาทสมเด็จพระเจ้าอยู่หัว เสด็จฯ ไปทอดพระเนตรต้นศรีตรังที่ทรงปลูก จากนั้นเสด็จฯ ไปถวายพวงมาลัยสักการะพระรูปสมเด็จพระศรีนครินทราบรมราชชนนี พระบรมรูปพระบาทสมเด็จพระจุลจอมเกล้าเจ้าอยู่หัว และพระราชานุสาวรีย์สมเด็จพระมหิตลาธิเบศร อดุลยเดชวิกรม พระบรมราชชนก ทอดพระเนตรนิทรรศการ "16 ธ.ค. วันกีฬาแห่งชาติ เจริญพระเกียรติในหลวง ทรงชนะเลิศการแข่งขัน กีฬาเรือใบ ในการแข่งขันกีฬาแหลมทอง พ.ศ. 2510"



**ตัวชี้วัดที่สำคัญของฝ่ายวิศวกรรม
บริการและอาคารสถานที่**

Key Indicators of Division of facilities and environmental management

ยุทธศาสตร์ Strategy	ตัวชี้วัด Indicators	เป้าหมาย	ผลลัพธ์ที่ปฏิบัติได้
บริหารจัดการด้านการก่อสร้าง และสภาพแวดล้อม Faculty's Construction and Environmental Management	Unplanned Downtime of Essential Facilities (ระบบไฟฟ้า/น้ำประปา/โทรศัพท์/ระบบแก๊สทางการแพทย์/ระบบปรับอากาศ) Electrical System, Water Supply, Telephone System, Medical Gaseous System/Air Conditioning System)	< 87.6 ชั่วโมง	2.883 ชั่วโมง
	งานที่ไม่สามารถดำเนินการแล้วเสร็จ ตามระยะเวลาเฉลี่ยที่ใช้ในการซ่อมแซม นับตั้งแต่ได้รับคำขอจนถึงเวลาซ่อมเสร็จ Mean time for repair since requested until finished (Days)	< 10%	7.2%
	จำนวนผู้เข้าร่วมโครงการ Green Project Participants of Green Project	75%	70%

Siriraj Journal

19 December 2011

HM King Bhumibol Adulyadej went to see the Sri Trang tree that he graciously planted; then went to place the flower garlands to pay homage to HRH Princess Srinagarindra, the Princess Mother, HM King Chulalongkorn, and HRH Prince Mahidol of Songkla's memorial, and saw the exhibition on the National Sports Day on 16 December which was held to commemorate HM The King when he won the first prize for the sailing championship in the SEAP Games in 1967.

ผลการดำเนินงานที่สำคัญในระดับคณะฯ

1. งานด้านสิ่งแวดล้อมเพื่อสุขภาพ

เพื่อเป็นการสร้างสภาวะแวดล้อมที่ดีให้กับคณะฯ และเกิดประโยชน์ต่อบุคลากรและผู้มารับบริการ จึงได้มีการแนวคิดดังกล่าว มาใช้ในการออกแบบ ปรับสถานที่ เพื่อเพิ่มสภาวะแวดล้อมที่ดี

2. โครงการตามรอยพระบาท ศิริราชสีเขียว



เพื่อเป็นการสร้างความตระหนักเห็นความสำคัญของการอนุรักษ์พลังงานและสิ่งแวดล้อม มุ่งเน้นการมีส่วนร่วมจากบุคลากรชาวศิริราช เพื่อร่วมกันประหยัดพลังงาน อนุรักษ์สิ่งแวดล้อม โดยได้เตรียมความพร้อมเพื่อดำเนินโครงการ ประกอบด้วย

- การสำรวจและตรวจวัดข้อมูล “การเพิ่มพื้นที่สีเขียว”
- การตรวจวัดข้อมูลและศึกษาศักยภาพในการประหยัดพลังงานเบื้องต้น
- การสำรวจ Boiler เพื่อศึกษาความเป็นไปได้ ในการผลิตน้ำร้อนจากพลังงานแสงอาทิตย์ มาใช้ผสมผสานกับคอยล์ร้อนของเครื่องปรับอากาศ
- การจัดกิจกรรมรณรงค์ด้านสิ่งแวดล้อม และประหยัดพลังงาน
- การจัดอบรมด้านการอนุรักษ์พลังงาน สิ่งแวดล้อมและความปลอดภัย ในการทำงานสำหรับบุคลากรภายในคณะฯ



3. การจัดงาน “ศิริราชรักษ์สิ่งแวดล้อม”

เพื่อเป็นการเสริมสร้างความรู้ ความเข้าใจ และปลูกจิตสำนึกให้กับบุคลากรชาวศิริราช รวมถึงชุมชนรอบ รพ.ศิริราช ได้ตระหนักให้หันมาช่วยกันดูแลและเห็นคุณค่าของการอนุรักษ์ทรัพยากรธรรมชาติและสิ่งแวดล้อม

Key Performance

1. Healthy Environment

To provide the Faculty's good environment for benefit of personnel and clients, the HEALTHY Environment concept was applied in venue's design and adjustment

2. Green Siriraj : The Royal Path Project

Aiming to create awareness of importance on energy and environment conservation, emphasizing on collective participation from Siriraj's personnel through the following preparation for readiness

- Survey and monitor the data of “Green Area Expansion”
- Monitor the data and study potentiality in energy saving
- Survey boilers to verify possibility of heat production from combination of solar cells and hot coils of air conditioner
- Organize activities for Campaign of Environment and Energy Saving
- Arrange training of Environment and Energy Saving and Safety at Work for Faculty's personnel

จดหมายเหตุรายวันศิริราช

19 ธันวาคม 2554

จากนั้นเสด็จพระราชดำเนินไปยังหอสมุดศิริราช ถวายสักการะพระสาทิสลักษณ์ สมเด็จพระมหิตลาธิเบศร อดุลยเดชวิกรม พระบรมราชชนก บริเวณชั้น 1 และ “ห้องมหิตลอดุลเดช” ชั้น 4 ทอดพระเนตรนิทรรศการพระราชประวัติ พระราชกรณียกิจเกี่ยวกับการแพทย์ ตำราทางการแพทย์ส่วนพระองค์ นิทรรศการภาพวาดศิลปะ

4. การป้องกันและแก้ไขปัญหาน้ำท่วมในโรงพยาบาลศิริราช เมื่อปี 2554

ดำเนินการป้องกัน และแก้ไขปัญหาน้ำท่วม รพ.ศิริราช โดยได้จัดทำแผนปฏิบัติการป้องกันน้ำท่วม รพ.ศิริราช การดูแลและป้องกันความปลอดภัยต่างๆ ของระบบสาธารณูปโภคภายใน รพ. ร่วมกับหน่วยงานทุกภาคส่วนและประชาชนที่มีจิตอาสา

5. โครงการ “ศิริราชรวมใจฟื้นฟูที่พักอาศัย ให้ชาวศิริราช”

ดำเนินการไปช่วยฟื้นฟูทำความสะอาดที่พักอาศัยให้บุคลากรชาวศิริราชทุกระดับ ที่แจ้งความประสงค์ขอความช่วยเหลือมา รวมจำนวนทั้งสิ้น 64 หลัง

6. ประสานงานในโครงการปรับปรุงโครงข่ายถนนบริเวณริมคลองบางกอกน้อย และบริเวณหน้าศูนย์ความเป็นเลิศทางการแพทย์

เป็นการปรับปรุงถนนรถไฟและถนนเลียบบคลองบางกอกน้อย ระยะทาง 2.4 กิโลเมตร โดยมีการสร้างถนน ขนาด 2 - 4 ช่องจราจร ผ่านศูนย์ความเป็นเลิศทางการแพทย์ของโรงพยาบาลศิริราช ออกสู่ถนนอรุณ-อัมรินทร์

3. Organizing the event of “Siriraj’s Environment Conservation”

In order to promote knowledge and understanding as well as to create awareness for Siriraj’s personnel and Siriraj’s surrounding communities on value and maintenance of natural resource and environment

4. Prevention and Solution on Siriraj’s Flood Crisis in 2011

Flood prevention and solution were conducted through procedure of Siriraj Hospital, in which included monitoring and protecting the Hospital’s internal public utility with cooperation of all divisions and volunteers



5. “Siriraj’s One Heart for Home Restoring of Siriraj Fellows”

To restore and clean totally 64 accommodations of Siriraj’s personnel in all level requiring for assistance



6. Coordination in the project on road network improvement along Bangkok Noi canal and in front of Medical Excellence Center

Improvement of Train Road and the road along Bangkok Noi canal for 2.4 kilometers in distance with 2 - 4 lanes passing the front of Medical Excellence Center to Arun-amarin Road