



ฝ่ายการคลัง

Finance Department

สำนักงาน	ตึกอำนวยการ
หมายเลขโทรศัพท์	0 2419 8743, 0 2419 9791-2
หมายเลขโทรสาร	0 2418 1570 ต่อ 119
Office	Administration Building
Tel.	66 2419 8743, 66 2419 9791-2
Fax.	66 2418 1570 ext 116
Website	http://www.si.mahidol.ac.th/division/finance

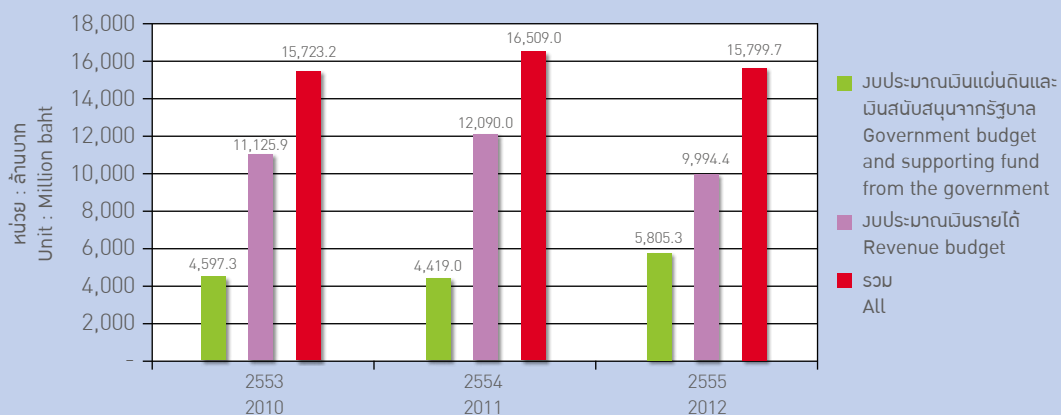
ผลการดำเนินงาน

ในปีงบประมาณ 2555 ภาพรวมของรายได้และรายจ่ายของคณะฯ มีแนวโน้มลดลงจากปีงบประมาณ 2554 จากเหตุการณ์อุทกภัยที่เกิดขึ้นระหว่างไตรมาสแรกของปีงบประมาณ 2555

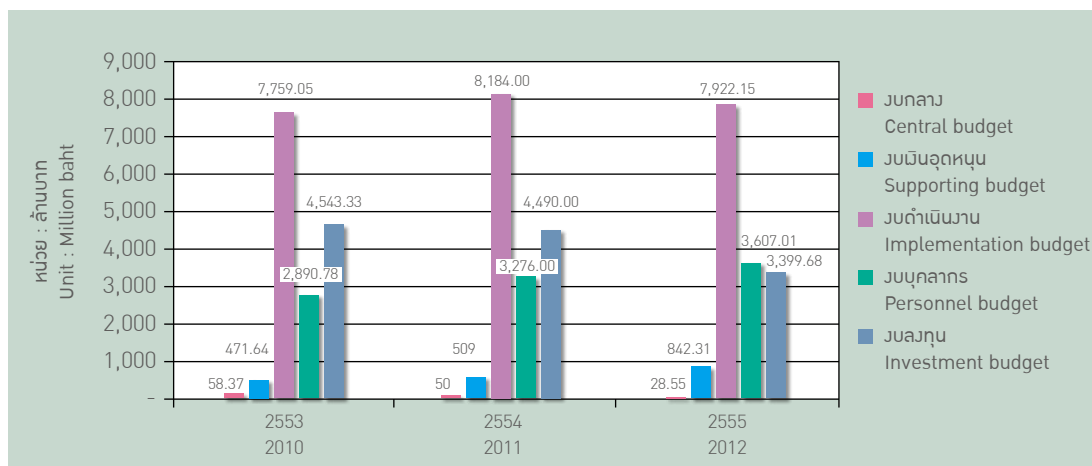
Key Performance

In fiscal year 2012, overview of Faculty's income and expenses tends to decrease from fiscal year 2011, resulted from flood crisis in 1st quarter of fiscal year 2012

งบประมาณรายจ่ายคณะฯ แยกตามแหล่งเงิน
Faculty's Expenditure Budget by Source of Finance



งบประมาณรายจ่ายคณะฯ แยกตามหมวดรายจ่าย
Faculty's Expenditure Budget by Expense Categories



ตารางเปรียบเทียบตัวชี้วัดระดับคณะฯ ด้านประสิทธิภาพในการบริหารงบประมาณ (Budget Effectiveness)
Table for Comparison of Key Indicator at Faculty Level on Effectiveness of Budget Management

หน่วย (Unit) : ร้อยละ (%)

KPI (F2)	สูตร Formula	เป้าหมาย Target	2553 2010	2554 ⁽¹⁾ 2011	2555 2012
1. อัตราการใช้งบประมาณ Budget Utilization Rate	งบประมาณที่ใช้ไป x 100/งบประมาณรวม Budget Utilization x 100/Total Budget	94	89	95	89 ⁽²⁾
2. อัตราการก่อหนี้ผูกพันของงบลงทุน Investment Budget Rate	สถานะงบลงทุนขึ้นก่อหนี้ผูกพันได้ x 100/ งบลงทุนรวม Investment Budget Status x 100/ Total Investment Budget	100	99	97	99

หมายเหตุ : Remarks

- ปีงบประมาณ 2554 มีการปรับค่าเป้าหมายตามค่าเทียบเคียงสำนักงบประมาณ กรมบัญชีกลาง คือ อัตราการใช้งบประมาณลดจาก 94% เป็น 93% นอกจากนี้เพื่อความเหมาะสมการคำนวณอัตราการก่อหนี้ผูกพันของงบลงทุนจะเปลี่ยนจากตามจำนวนเงินมาเป็นตามจำนวนรายการ โดยผลงานที่ได้ต่ำกว่าค่าเป้าหมายน้อยกว่าร้อยละ 5
In fiscal year 2011, target rate was adjusted in comparison with the Bureau of Budget of the Comptroller General's Department, whereby budget utilization rate was reduced from 94% to 93%. In addition, the calculation amount on investment rate was changed from the amount of money to the amount of investment budget items, in wherein shown < 5% of the performance under target value.
- ปีงบประมาณ 2555 เกิดเหตุการณ์ภาวะอุทกภัยครั้งใหญ่ต้นปีงบประมาณ 2555 [P2] จำเป็นต้องปิดการให้บริการประมาณ 1 เดือน ส่งผลต่อค่าอัตราการใช้งบประมาณปี 2555 ทำได้ 89% แต่สูงกว่าค่าเป้าหมาย 11 เดือนที่ 85 % (ค่าเป้าหมาย 11 เดือนอยู่ที่ 85 % = 93% X 11 เดือน /12 เดือน)
In fiscal year 2012, flood crisis caused operation's 1 month interruption, whereby budget utilization rate decreased to 89% but still higher than the target value of 11 months set at 85% (The target value of 11 months = 93% X 11 months /12 months)



แนวทางการบริหารงานด้านงบประมาณ พัฒนาการบริหารงบประมาณแบบมีส่วนร่วมกับภาควิชา/หน่วยงาน เน้นการบริหารงบประมาณเชิงรุก การสร้างเครือข่ายงบประมาณสัมพันธ์ โดยการเพิ่มช่องทางการสื่อสารผ่าน Web การบริหารชุมชนนักปฏิบัติ CoP ชุมชนคนใช้งบ โดยใช้แนวคิดการจัดการความรู้เพื่อความยั่งยืน ปีงบประมาณ 2555 มีการดำเนินการโครงการสัญญาจรงบประมาณ (Focus Group) โครงการแลกเปลี่ยนเรียนรู้ สร้างคุณครูงบประมาณ และการร่วมมือกับงานการเงินในการทำ Bank Reconciliation เพื่อกระชับยอดงบประมาณกับยอดคงเหลือในสมุดเงินฝากธนาคารผ่านระบบอิเล็กทรอนิกส์โดยใช้แนวคิด Lean และร่วมดำเนินโครงการสหสาขาบริหารคลังวัสดุภาควิชาเพื่อการจัดการองค์การที่มีประสิทธิภาพและธรรมาภิบาล

ผลงานด้านการเงิน

ด้านการรับเงิน ขยายจุดรับชำระเงินเป็น 64 จุด แบ่งเป็น ผู้ป่วยนอก 56 จุด ผู้ป่วยใน 8 จุด ขยายเวลาการให้บริการผู้ป่วยในที่ชำระเงินด้วยบัตรเครดิตบนหอผู้ป่วยตั้งแต่เวลา 9.00 น. ถึง 20.00 น. ทุกวันไม่เว้นวันหยุดราชการและวันนักขัตฤกษ์

เพิ่มช่องทางการรับชำระผ่าน Bill Payment สำหรับการรับชำระเงิน เช่น ค่าลงทะเบียน งานประชุมวิชาการต่างๆ ค่าสาธารณูปโภค ค่าเช่าหอพักนักศึกษาแพทย์

Method of Budget Management Development of budget management is conducted in collaboration with other departments/divisions. Emphasizing on proactive management, the budget relationship network was established to offer communication channel on website. Cop management for budget utilizer was also applied under the concept of Knowledge Management for Sustainability. For effectiveness and good governance of organization's administration, many projects were conducted e.g. Project of Budget Tour performed by the focus group, Project of Knowledge Exchange, Project of Budgetary Teacher and collaboration with Financial Department in online bank reconciliation through Lean concept, as well as collaboration in multidisciplinary management on the Department's material repository.

Financial Performance

Receiving payment Providing more payment point to 64 points; 56 points for outpatients, 8 points for inpatients and extending service hours for inpatients paying by credit card at ward from 9.00 a.m. - 8.00 p.m. daily with no off-day

จดหมายเหตุรายวันศิริราช

11 ตุลาคม -
28 พฤศจิกายน 2554

จัดหน่วยแพทย์เคลื่อนที่ ออกให้บริการผู้ประสบอุทกภัยกว่า 150,000 คน ตามศูนย์อพยพในจังหวัดต่างๆ โดยทีมแพทย์ พยาบาล เภสัชกร และนักศึกษาแพทย์ 250 คน

Providing Bill Payment channel for fee of registration, academic meetings, public utility, and dormitory rental from medicine students

ตารางการรับเงิน ปีงบประมาณ 2553 - 2555
Table of Payment Receiving in fiscal year 2010 - 2012

หน่วย : ล้านบาท
Unit: Million Baht

การรับเงิน Receiving	ปีงบประมาณ 2553 Fiscal Year 2010	ปีงบประมาณ 2554 Fiscal Year 2011	ปีงบประมาณ 2555 Fiscal Year 2012
ค่ารักษาพยาบาล Medical Treatment	9,522.38	9,734.71	8,936.08
รายได้อื่นๆ ที่ไม่ใช่ค่ารักษาพยาบาล Other payments	274.87	479.75	349.43

ด้านการจ่ายเงิน

จ่ายชำระหนี้แก่เจ้าหนี้โดยใช้บริการ
Outsource Cheque ธนาคาร SCB
ตั้งแต่ปีงบประมาณ 2553

Disbursement

Debt payment via Outsourced Cheque of SCB since 2010

ตารางการจ่ายเช็ค ปีงบประมาณ 2553 - 2555
Table of Cheque Payment in Fiscal Year 2010 - 2012

เช็ค Cheque	ปีงบประมาณ 2553 Fiscal Year 2010		ปีงบประมาณ 2554 Fiscal Year 2011		ปีงบประมาณ 2555 Fiscal Year 2012	
	จำนวน (ฉบับ) Issues	จำนวนเงิน (: ล้านบาท) Amount (Million Baht)	จำนวน (ฉบับ) Issues	จำนวนเงิน (: ล้านบาท) Amount (Million Baht)	จำนวน (ฉบับ) Issues	จำนวนเงิน (: ล้านบาท) Amount (Million Baht)
เช็ค Outsource Outsourced Cheque	19,823	8,330.32	23,495	11,237.03	22,793	9,690.79
เช็คที่จัดพิมพ์เอง Own Printing Cheque	1,760	1,286.84	75	88.46	809	1,795.70
ผลรวม Total	21,583	9,617.16	23,570	11,325.49	23,602	11,486.49

Siriraj Journal

11 October -
28 November 2011

Organize the medical mobile unit to provide services to more than 150,000 flood victims at the evacuation centers in several provinces. The unit comprised the teams of physicians, nurses, pharmacists and medical students totally 250 persons.

ผลงานการเงินด้านอื่นๆ อาทิ ดำเนินการควบคุมการรับ-จ่ายเงินอุดหนุนการวิจัยตามข้อบังคับของมหาวิทยาลัย ดำเนินการควบคุมการรับ-จ่ายเงินของโครงการบริการวิชาการ 8 โครงการจากเดิมขึ้นกับศูนย์ประยุกต์ มหาวิทยาลัยมหิดล เข้าอยู่ภายใต้คณะแพทยศาสตร์ศิริราชพยาบาล

ผลงานด้านการบัญชี

ด้านการจัดทำบัญชี มีการจัดทำงบการเงินตามเกณฑ์บัญชีคงค้าง ตามมาตรฐานการรายงานทางการเงินสำหรับกิจการที่ไม่มีส่วนได้เสียสาธารณะ ยกเว้นนโยบายบัญชีในเรื่องที่ดิน อาคาร และอุปกรณ์ ได้จัดทำขึ้นตามหลักการและนโยบายบัญชีสำหรับหน่วยงานภาครัฐฉบับที่ 2 ของกรมบัญชีกลาง ตามประกาศกระทรวงการคลัง เมื่อวันที่ 11 กันยายน 2546 ได้แก่ งบแสดงฐานะการเงิน งบรายได้และค่าใช้จ่าย งบแสดงการเปลี่ยนแปลงส่วนของผู้ถือหุ้น งบกระแสเงินสด และหมายเหตุประกอบงบการเงิน ทำการเปรียบเทียบรายเดือน รายไตรมาสและรายปี โดยจัดทำงบการเงินของ 4 บริษัท งบการเงินรวม 2 งบการเงิน และงบการเงินโครงการบริการวิชาการ 9 โครงการ ทั้งนี้จัดทำตามมาตรฐานการบัญชีที่รับรองโดยทั่วไป (GAAP) ได้ผ่านการรับรองจากผู้สอบบัญชีรับอนุญาต และมีการนำเสนอต่อกรรมการประจำคณะ และสภามหาวิทยาลัย ตามข้อบังคับและระเบียบของมหาวิทยาลัยมหิดล

ดัชนีตัวชี้วัดความสามารถในการดำเนินงานของคณะฯ

KPI ratios ทางด้านการคลัง ได้แก่ Total Margin (TM) (%) คือ อัตราส่วนแสดงความสามารถในการทำรายได้สูงกว่าค่าใช้จ่ายโดย Benchmark กับ กลุ่มโรงพยาบาล Almanac of Hospital Financial and operation Indicators ประเทศสหรัฐอเมริกา โดยแบ่งเป็น 2 กรณี คือ

1. กรณีได้รับงบสนับสนุนจากเงินงบประมาณแผ่นดิน
2. กรณีไม่ได้รับงบสนับสนุนจากเงินงบประมาณแผ่นดิน

ตารางผลการดำเนินงานของงบการเงินรวม ปีงบประมาณ 2551- 2555

Table of Total Financial Budget Operation in 2008 - 2012

ปีงบประมาณ Fiscal Year	2551 2008	2552 2009	2553 2010	2554 2011	2555 2012
1. Total Margin (%)	10.75	10.39	11.40	18.84	7.50
2. Total Margin (%) (Excluding revenue provide by GOV)	-14.40	-15.43	-17.95	-19.39	-34.01

หมายเหตุ : ข้อมูลปีงบประมาณ 2555 แสดงข้อมูลงบการเงินที่ยังไม่ได้รับการรับรองจากผู้สอบบัญชีรับอนุญาต
Remark : For 2012, the data hasn't been approved by licensed auditor.

Other financial performance e.g. controlling receiving and disbursement for research support according to the University's regulation as well as controlling receiving and disbursement in 8th project of technological service relocated from original affiliation of Applied and Technological Service Center to Faculty of Medicine Siriraj Hospital

Accounting Performance

Accounting; Conduction financial statements on accrual basis in accordance with the Generally Accepted Accounting Principles (GAAP) for Non Public Accountability Entities (NPAEs), except accounting policy on property, plant and equipment, to which 2nd issue of Accounting Principles and Standards for Government Sections of the Comptroller General's Department announced by The Bureau of Budget on 11th September 2003 e.g. balance sheet, statement of revenue and expenses, statement of changes in capital, statement of cash flow and Notes to Financial Statement by monthly, quarterly and yearly comparison

จดหมายเหตุรายวันศิริราช

12 ตุลาคม 2554

สมเด็จพระเจ้าลูกเธอ เจ้าฟ้าจุฬาภรณวลัยลักษณ์ อัครราชกุมารี ทรงเป็นประธานเปิดการประชุมวิชาการแพทยศาสตรศึกษาแห่งประเทศไทย ครั้งที่ 12 เฉลิมพระเกียรติ 84 พรรษา เรื่อง "การวัดและประเมินความรู้ความสามารถทางการแพทย์: จากทฤษฎีสู่การปฏิบัติ" (Assessing medical competencies: Theory to practice)

Benchmark : ปีงบประมาณ 2551 - 2553 เทียบกับ Almanac ปี 2550 High = 10.8 Low = 7.9
 Fiscal Year 2008 - 2010 compared with Almanac 2007 High = 10.8 Low = 7.9
 ปีงบประมาณ 2554 เทียบกับ Almanac ปี 2554 High = 10.3 Low = 6.2
 Fiscal Year 2011 compared with Almanac 2011 High = 10.3 Low = 6.2
 ปีงบประมาณ 2555 เทียบกับ Almanac ปี 2555 High = 12.2 Low = 8.6
 Fiscal Year 2012 compared with Almanac 2012 High = 12.2 Low = 8.6

การจัดการประโยชน์ของคณะ แพทยศาสตร์ศิริราชพยาบาล

มีการจัดทำแผนการลงทุนเสนอคณะกรรมการพิจารณาการลงทุน คณะกรรมการเศรษฐกิจและคณะกรรมการประจำคณะ เพื่อทราบเป็นรายไตรมาส ดำเนินการจัดทำข้อมูลตามสภาวะ ตลาดเงิน ตลาดทุนและปัจจัยต่างๆ เพื่อให้สามารถพิจารณาจัดหาประโยชน์ได้ทันเวลาและได้รับผลตอบแทนที่คุ้มค่ารวมถึงมีการติดตามแผนการลงทุนและรายงานเสนอผลการลงทุนเป็นรายไตรมาส

การตั้งหนี้เบิกจ่ายเงิน คณะฯ ได้รับอนุมัติให้เป็นส่วนงานที่บริหารเงินรายได้เอง ทำให้สามารถตั้งหนี้ กำหนดวันที่จ่ายเงินชัดเจน และรวดเร็วขึ้น จึงได้รับส่วนลดค่ายาครบถ้วน ถูกต้อง

ผลงานด้านบัญชีต้นทุน

- จัดทำโครงการนำเสนอผลการดำเนินงานรายภาควิชา เพื่อริเริ่มให้ภาควิชาเกิดความตระหนักด้านรายรับ-รายจ่าย และมีข้อมูลเพื่อใช้ในการบริหารจัดการ
- คณะฯ ให้ความสำคัญในการนำข้อมูลต้นทุนที่สะท้อนการใช้ทรัพยากรที่เพิ่มขึ้นเพื่อปรับอัตราค่าบริการ ทั้งด้านการบริการรักษาพยาบาล และการเรียนการสอน

Faculty's Key Performance Index

Financial KPI ratios, Total Margin (TM) (%) for instance, is ratios of capability to gain more revenues than expenses, benchmarking with Almanac of Hospital Financial and operation Indicators group of U.S.A. and categorized into 2 cases;

1. With supporting from government budget
2. Without supporting from government Budget (N.B.)

Benefit Provision of Faculty of Siriraj Medicine Hospital

Investment plan has been submitted to Investment Committee, Economic Committee and Faculty Committee quarterly, provided with information of capital/financial market condition and other factors, for in-time benefit provision to acquire worthy return as well as to monitor investment plan, while the report of investment result had been arranged quarterly.

Disbursement for liability settlement The Faculty is approved for own-revenue management, therefore logistic invoice verification (LIV) can be arranged quickly with clear payment date, allowing correct and complete receiving of discount amount on drug costs.

Cost Accounting Performance

- Establishment of the project of the Individual Department's Performance Presentation, in order to initiate the Department's realization on revenue-expenses and provide information and data applicable for management
- The Faculty emphasized on using cost data to reflect increasing resource utilization for service charge adjustment in both treatment service and teaching-learning service.

ผลงานด้านการบริหารลูกหนี้

หน่วยเงินรายได้มีตัวชี้วัดในการปฏิบัติงาน คือ อัตราร้อยละของการเรียกเก็บเงินทันเวลา และอายุลูกหนี้คำรักษาพยาบาล

การพัฒนาการเรียกเก็บเงิน สามารถเรียกเก็บเงินคำรักษาพยาบาลผู้ป่วยในและผู้ป่วยนอกได้ทันเวลาร้อยละ 93.9, 94.4 และ 89.5 ในปีงบประมาณ 2553 2554 และ 2555 ตามลำดับ (เป้าหมายร้อยละ 100) พบว่าปัญหาคือ ประกันสังคม เนื่องจากเอกสารประกอบการเรียกเก็บเงินมากกว่ากลุ่มอื่นและมีการเปลี่ยนแปลงระเบียบการเรียกเก็บคำรักษาพยาบาลในปี 2555 จากระบบการเรียกเก็บเงินตามจริงเป็นระบบ DRGs และโครงการหลักประกันสุขภาพแห่งชาติ ซึ่งมีการปรับเปลี่ยนโปรแกรมการส่งเรียกเก็บ ทำให้เกิดปัญหาการส่งเบิกคำรักษาพยาบาล โดยฝ่ายการคลังได้แก้ปัญหาร่วมกับงานเวชระเบียน หอผู้ป่วย และฝ่ายสารสนเทศ

การพัฒนากระบวนการบริหารจัดการลูกหนี้ในการตรวจสอบปรับปรุงรายการลูกหนี้ที่ไม่ถูกต้อง มีการพัฒนาวิธีการติดตามหนี้ กำหนดเวลาในการติดตามหนี้ สามารถสรุปข้อมูลลูกหนี้ที่มีปัญหาเพื่อเสนอผู้บริหารพิจารณาได้อย่างมีประสิทธิภาพ ซึ่งอายุเฉลี่ยโดยรวมของลูกหนี้ที่รวมลูกหนี้ผู้ป่วยเงินสดมีเป้าหมายอายุหนี้เฉลี่ยไม่เกิน 30 วัน สำหรับอายุลูกหนี้เฉลี่ยที่เป็นลูกหนี้หน่วยงาน (ไม่รวมลูกหนี้ผู้ป่วย) มีเป้าหมายอายุลูกหนี้เฉลี่ยไม่เกิน 45 วัน

ผลงานดีเด่น

- รางวัลวิธีการปฏิบัติงานที่ดี (Good Practice) ด้านการบริหารการเงินและงบประมาณ ประจำปี 2554 จากสถาบันพระบรมราชชนก สำนักงานกระทรวงสาธารณสุข



Performance on Account Receivable Management

Percentage of in-time bill collection and medical receivable aging were used by the Income Section as KPI.

Development of Bill Collection Outpatient and inpatient bill collection were led in time at 93.9, 94.4 and 89.5 % in fiscal year 2010, 2011 and 2012 respectively (targeted at 100%). The problems was found in Social Security, in which required more billing documents, plus changing of medical bill collecting regulation in 2012 from Actual Bill Collection to DRGs the Nation Health Security Program. However, the solution was arranged in cooperation with Medical Record Division, wards and the Information Office.

Development of Account Receivable Management in audit and adjustment of incorrect receivable list Bill collecting and timing of collecting were developed, thence data of unsecured receivables were effectively concluded and submitted to the Management. Average aging of receivables including cash receivables was targeted at ≤ 30 days and average aging of firm receivables excluding patient receivables was targeted at ≤ 45 days.

จดหมายเหตุรายวันศิริราช

19 - 21 ตุลาคม 2554

งาน Siriraj Palliative Care Day 2011 หัวข้อ "ทุกโรค ทุกชีวิต มีสิทธิได้รับการดูแล" และการแสดงปาฐกถาเกียรติยศคุณาสิ นิมมานันต์ ณ ห้องประชุมมหิตยาสภากิตติคุณ ตึกสยามินทร์ ชั้น 7

- รางวัลหน่วยงานดีเด่น ประจำปี 2550 - 2551 รางวัลหน่วยงานดีเด่น ประเภทดาวทอง ประจำปี 2552 - 2554 รางวัลนวัตกรรมดีเด่น ด้านแนวคิด Lean ประเภทหน่วยงาน ได้แก่ จ่ายเช็คทันที ใช้ระบบ Electronic Payment และ รางวัลนวัตกรรมดีเด่นประเภทหน่วยงาน ได้แก่ โปรแกรม Upload ข้อมูลตัด Stock ภาควิชา

- รางวัลการบริหารและการบริการทางการแพทย์ยอดเยี่ยม และ รางวัลการพัฒนาคุณภาพอย่างต่อเนื่อง ประจำปี 2554 จาก บมจ.อยุธยา อลิอันซ์ ซี.พี.ประกันชีวิต

- รองศาสตราจารย์ นายแพทย์ ประดิษฐ์ สมประกิจ ในตำแหน่งรองคณบดีฝ่ายการคลัง 3 สมัยติดต่อกัน ได้รับรางวัลบุคคลคุณภาพแห่งปี (Quality Person of the Year) ประจำปี 2554

- รับการเข้าศึกษาดูงานจากหน่วยงานภายนอกในระบบด้านต่างๆ ได้แก่ โรงพยาบาลศรีนครินทร์ ศูนย์การแพทย์กาญจนาภิเษก โรงพยาบาลบำรุงราษฎร์

Outstanding Performance

- Good Practice in Budget and Financial Management of 2011 from Praboromajchanok Institute, Ministry of Public Health
- Award of Outstanding Division 2007 - 2008, Award of Gold Star Outstanding Division 2009 - 2011, Award for Division of Outstanding Innovation by Lean e.g. Quick Cheque Payment by Electronic System
- Award of Excellent Medical Management and Service, Award of Constant Quality Improvement 2011 from Ayudhaya Alliance C.P. Insurance Co., Ltd
- Award of Quality Person of the Year 2011 for Assoc Prof. Pradit Somprakit, Ph.D, 3 continual reigns as Financial Vice-Dean
- Greeting study visits from external organizations e.g. Srinagarind Hospital, Golden Jubilee Medical Center, Bumrungrad International Hospital



Siriraj Journal

19 - 21 October 2011

Siriraj Palliative Care Day 2011 on the theme "Every life has a right to obtain treatment on any diseases", and "Sumalee Nimmannit" honorary lecture was held at the Aditayadhorn Kitikhun conference room, 7th floor of Sayamindra building.