



มหาวิทยาลัยมหิดล
คณะแพทยศาสตร์ศิริราชพยาบาล

ศิริราชประชาสัมพันธ์

ปีที่ 31 ฉบับที่ 416 มีนาคม 2562

www.si.mahidol.ac.th ISSN 0858-0642





สวัสดีค่ะท่านผู้อ่านที่รัก เตรียมพร้อมกันหรือยังคะ เพราะตั้งแต่วันที่ 1 เมษายน นี้ รพ.ศิริราช จะงดใช้ถุงพลาสติกในการใส่ยาให้แก่ผู้มารับบริการ ตรวจรักษา รวมถึงร้านค้าต่าง ๆ ภายในศิริราชที่อยู่ภายใต้การกำกับดูแลของงานสวัสดิการคณะฯ ต่างพร้อมใจให้ความร่วมมืองดใช้ถุงพลาสติกเพื่อสนับสนุนนโยบายรักษ์โลกของศิริราชเช่นกัน ดังนั้นจึงขอความร่วมมือจากทุกท่านกรุณาพกถุงผ้ามาด้วยทุกครั้งเมื่อมารับบริการ ณ รพ.ศิริราช นะคะ

ปัญหามลภาวะในปัจจุบัน ส่งผลกระทบต่อการใช้ชีวิตของเราในหลาย ๆ ด้าน แต่ที่น่าเป็นห่วงที่สุดก็คือปัญหาสุขภาพมากมายที่จะตามมาซึ่งในวารสารฯ ฉบับนี้ เราจะพาท่านไปทราบถึงมาตรการและทิศทางการดำเนินงานเพื่อลดมลภาวะในศิริราช ในคอลัมน์ Interview และยังมีสาระน่ารู้สุขภาพในเรื่อง “PM_{2.5} กับผลกระทบต่อทางผิวหนัง” เท่านั้นไม่พอ ยังมีเกร็ดความรู้ในการเลือกเครื่องฟอกอากาศ ป้องกันภัยจากฝุ่นละออง PM_{2.5} ในคอลัมน์ศิริราชรวมใจอนุรักษ์พลังงาน อีกด้วย

ในเรื่องสิทธิการรักษาของแต่ละท่านแตกต่างกันไป สำหรับ รพ.ศิริราช เรามี “งานสิทธิประกันสุขภาพ” คอยให้บริการ ติดตามจากคอลัมน์อ่านเอาเรื่อง ส่วนด้านวิจัย ณ **วันนี้ศิริราชเดินหน้าพัฒนาสู่ความเป็นเลิศในระดับสากล** อย่างเต็มรูปแบบ รายละเอียดติดตามจากคอลัมน์นโยบายและแผน และเมื่อเร็ว ๆ นี้ ศิริราชได้ภูมิใจไปกับประวัติศาสตร์หน้าสำคัญของ R2R ในประเทศไทยที่ถือกำเนิดมาจากศิริราช ความภูมิใจนี้ส่งผลต่อภาพรวมอย่างไร พบคำตอบในคอลัมน์ R2R

เนื้อหาในวารสารฯ ยังมีเรื่องน่ารู้อีกมากที่ทีมบรรณาธิการตั้งใจเสาะหามาให้ท่านผู้อ่าน ท่านยังสามารถอ่านวารสารย้อนหลังในรูปแบบ e-Book โดย download ได้ทาง <http://www.si.mahidol.ac.th/sirirajhospital/periodical.asp> หรือสแกน QR Code หากมีข้อเสนอแนะใด ๆ ส่งมาได้ที่ warasansiriraj@gmail.com ทุกข้อความที่ส่งมาคือกำลังใจให้พวกเราตั้งใจทำงานให้ดียิ่ง ๆ ขึ้นค่ะ



Siriraj



ความเห็นของท่านเราต้องการ !

เพื่อเป็นการพัฒนาวารสารฯ ขอเชิญทุกท่านร่วมตอบแบบสอบถามออนไลน์ เพียงสแกน QR Code ร่วมทำแบบสอบถามตั้งแต่วันที่ - 30 เม.ย. 62



10 ผู้โชคดี ประกาศผลในวารสารฯ ฉบับเดือน มิ.ย. 62

แผนที่ยุทธศาสตร์
คณะแพทยศาสตร์ศิริราชพยาบาล

พ.ศ. 2558-2562

สถาบันทางการแพทย์ของแผ่นดินมุ่งสู่ความเป็นเลิศระดับสากล						
สืบสานพระราชปณิธานสมเด็จพระบรมราชชนก						
ได้รับศรัทธาและความเชื่อมั่นจากสังคม						
วัฒนธรรมศิริราช	I ความเป็นเลิศด้านการเรียนการสอน		II ความเป็นเลิศด้านการวิจัยและบริการวิชาการ		III ความเป็นเลิศด้านนวัตกรรม การบริการทางการแพทย์	
	22 การศึกษา-วิชาการ		6 นโยบายและแผน		8-9 พัฒนาการแพทย์	
	24-25 วิเทศสัมพันธ์		14-15 อ่านเอาเรื่อง			
	IV องค์กรที่มีการบริหารจัดการเป็นเลิศอย่างยั่งยืน					
	5 อนุรักษ์พลังงาน	10-12 Interview	16-19 พัฒนาคุณภาพ	20-21 IT society		
	V องค์กรที่บุคลากรมีความผูกพัน และมีประสิทธิภาพสูง					
26-27 Human Resource						
VI องค์กรที่มีการสื่อสารอย่างมีประสิทธิภาพและรับผิดชอบต่อสังคม						
1-3 Look Back@Siriraj	4 ธารน้ำใจเพื่อผู้ป่วย	7 สร้างเสริมสุขภาพ	13 CSR	23 SIPH	28 Look Forward	

อันเนื่องมาจาก

แสดงแบบ : (จากซ้ายไปขวา)

- ภญ.วรรณวิสา วิชัยรัตน์
- ฝ่ายเภสัชกรรม รพ.ศิริราช
- นพ.บุญยวีร์ อ่องศรี
- ภาควิชาตจวิทยา
- พญ.ธีรวิภา อินันท์
- ภาควิชากุมารเวชศาสตร์
- พญ.พิชานี ฉวีกุลรัตน์
- ภาควิชาตจวิทยา
- ภก.ณัฐชนน สถาบันพิทักษ์
- ฝ่ายเภสัชกรรม รพ.ศิริราช

- ถ่ายภาพ : ไชยวัฒน์ บัวทอง
- สถานเทคโนโลยีการศึกษาแพทยศาสตร์
- กราฟิก : ณัฐศักดิ์ เรื่องสำอางค์
- งานประชาสัมพันธ์และกิจการพิเศษ

คำถามประจำฉบับ

ตั้งแต่วันที่ 1 เม.ย. 62 ทุกครั้งที่มารับบริการที่ศิริราช คุณจะทำอะไรมาใส่ยาใส่ช่อง ?

ผู้โชคดีจากการร่วมตอบปัญหาชิงรางวัลฉบับ กุมภาพันธ์ 2562
1. คุณชัยรัตน์ อุคสนันท์ 2. คุณสวนวณ อุวัฒน์กุลชัย

ส่งคำตอบที่

กองบรรณาธิการวารสารศิริราชประชาสัมพันธ์
ตึกอำนวยการ ชั้น 1 ภายในวันที่ 18 มี.ค. 62



บรรณาธิการ :

รศ.พญ.รังสิมา วณิชกิตติเดชา

กองบรรณาธิการ : น.ส.จันจิรา เรืองสอน
น.ส.อุรวาสี บุรุษย์ถิง เจ้าหน้าที่งานประชาสัมพันธ์และกิจการพิเศษ
งานกิจกรรมเพื่อสังคม สถานเทคโนโลยีการศึกษาแพทยศาสตร์
ฝ่ายนโยบายและแผน ฝ่ายสารสนเทศ ฝ่ายทรัพยากรบุคคล
ฝ่ายการศึกษา ฝ่ายวิชาการ งานวิเทศสัมพันธ์ งานพัฒนาคุณภาพ
งานสร้างเสริมสุขภาพ และ รพ.ศิริราช ปิยมหาราชจตุรภูมิ



ที่ปรึกษา : ศ.ดร.นพ.ประสิทธิ์ วัฒนาภา รศ.นพ.นริศ กิจณรงค์
รศ.นพ.ประทีป วณิชพงษ์พันธุ์

ติดต่อเรา
: warasansiriraj@gmail.com
: 0 2419 6916, 0 2419 9273

The Editorial Crews

บทความหรือข้อคิดเห็นใด ๆ ในเอกสารฉบับนี้ เป็นสิทธิของผู้เขียนแต่ละท่าน และการนำเสนอข้อความจากเอกสารนี้ไปเผยแพร่ต้องได้รับอนุญาตจากผู้เขียนตามกฎหมายว่าด้วยลิขสิทธิ์

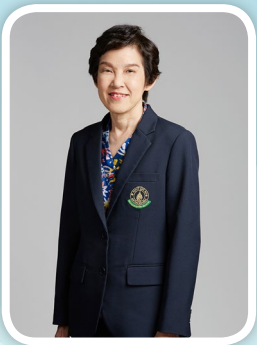


ทีมบริหารคณะแพทยศาสตร์ศิริราชพยาบาล ม.มหิดล

วาระปี 2562 - 2565



คณบดี
ศ.ดร.นพ.ประสิทธิ์ วัฒนาภา



รองคณบดี คนที่ 1
และผู้อำนวยการโรงเรียนแพทยศิรราช
ศ.พญ.สุวรรณีย์ สุระสรณิงวงศ์



รองคณบดี คนที่ 2
ศ.นพ.ประเสริฐ อัสสันตชัย



ผู้อำนวยการโรงพยาบาลศิริราช
รศ.นพ.วิชัญ วามวานิชย์



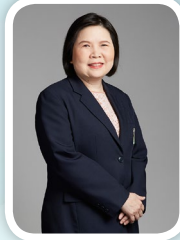
ผู้อำนวยการ
โรงพยาบาลศิริราช ปิยมหาราชการุณย์
รศ.นพ.ชาญ ศรีรัตนสถาวร



ผู้อำนวยการ
ศูนย์การแพทย์กาญจนาภิเษก
รศ.นพ.ธีระ กลลดาเรืองไกร



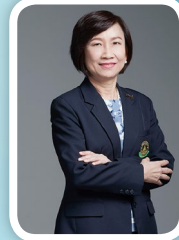
รองคณบดีฝ่ายบริหาร
ศ.นพ.อภิชาติ อัสวมงคลกุล



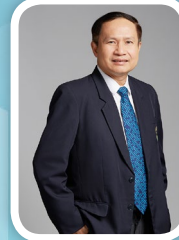
รองคณบดีฝ่ายการคลัง
รศ.พญ.อุบลรัตน์ สันตวิตร



รองคณบดีฝ่ายนโยบายและแผน
ผศ.นพ.อนุวัฒน์ สุตินวิทวูลย์



รองคณบดีฝ่ายพัฒนากฎหมาย
ศ.พญ.ดวงมณี เลหาประสิทธิ์พร



รองคณบดีฝ่ายทรัพยากรบุคคล
รศ.นพ.สุโรจน์ คุงเวดิน



รองคณบดีฝ่ายทรัพยากร
รศ.ดร.รัชนิกร กัลป์ประวิทย์



รองคณบดีฝ่ายวิจัย
ศ.ดร.นพ.ประเสริฐ เอื้อวรากุล



รองคณบดีฝ่ายวิชาการ
ศ.พญ.มณี รัตนไชยานนท์



รองคณบดี
ฝ่ายการศึกษาท่อนปริญญา
รศ.นพ.รุ่งนรินทร์ ประดิษฐสุวรรณ



รองคณบดี
ฝ่ายการศึกษาหลังปริญญา
รศ.ดร.นพ.ถาวรชัย ลิ้มจินดาพร



รองคณบดีฝ่ายสารสนเทศ
ศ.คลินิก นพ.อดุลย์ รัตนวิจิตราศิลป์



รองคณบดีฝ่ายสื่อสารองค์กร
และกิจกรรมเพื่อสังคม
รศ.นพ.นริศ กิจจนรงค์



รองคณบดีฝ่ายวิเทศสัมพันธ์
ศ.นพ.รัชชัยย์ อัครวิท



รองคณบดีฝ่ายกิจการนักศึกษา
รศ.นพ.รัฐพล ดวงทอง



รองคณบดีฝ่ายสร้างเสริมสุขภาพ
ศ.นพ.กิตรี เจริญชลวานิช

30th
JAN



ศ.ดร.นพ.ประสิทธิ์ วัฒนาภา คณบดีคณะแพทยศาสตร์ศิริราชพยาบาล มหาวิทยาลัยมหิดล ในฐานะรองประธานมูลนิธิรางวัลสมเด็จเจ้าฟ้ามหิดล ในพระบรมราชูปถัมภ์ พร้อมด้วยผู้บริหารคณะฯ ให้การต้อนรับ ผู้ได้รับพระราชทานรางวัลสมเด็จเจ้าฟ้ามหิดล ประจำปี 2561 ในโอกาสมาเยือน คณะแพทยศาสตร์ศิริราชพยาบาล ม.มหิดล ในฐานะหน่วยงานที่ริเริ่มรางวัลสมเด็จเจ้าฟ้ามหิดล และแสดงปาฐกถาเกี่ยวกับผลงานที่ได้รับรางวัล ณ รพ.ศิริราช เมื่อวันที่ 30 ม.ค. 62

สาขาการแพทย์

ศาสตราจารย์นายแพทย์ไบรอัน เจ. ดรูกอร์ (Professor Brian J. Druker)

ศาสตราจารย์ ดร.แมรี แคลร์ คิง (Professor Dr. Mary-Claire King)

สาขาการสาธารณสุข

ศาสตราจารย์นายแพทย์จอห์น ดี. คลีเมนส์ (Professor John D. Clemens)

ศาสตราจารย์นายแพทย์ยอน อาร์. โฮล์มเกรน (Professor Jan R. Holmgren)

รายละเอียดผลงาน สามารถติดตามได้ทาง http://www.si.mahidol.ac.th/hotnewsdetail.asp?hn_id=2363



4-8th
FEB

ได้รับความสนใจมากเกิดคาดสำหรับ งานสัปดาห์วันมะเร็งโลก ประจำปี 2562 ณ ศาลา ศิริราช ๑๐๐ ปี จัดโดยสถานวิทยามะเร็งศิริราช ร่วมกับหน่วยงานต่าง ๆ ภายในคณะฯ งานนี้นอกจากการเสวนาที่หลากหลายเกี่ยวกับโรคมะเร็งจากผู้เชี่ยวชาญแล้ว ผู้เข้าร่วมงานต่างได้สนุกเพลิดเพลินพร้อมรับสาระความรู้กิจกรรมตามบูธต่าง ๆ ซึ่งเป็นการร่วมมือแบบสหสาขาวิชา หลาย ๆ ท่านได้เคล็ดลึกลับ ๆ ในการอยู่กับมะเร็งอย่างมีความสุข บางท่านก็ได้ความรู้ในการป้องกันความเสี่ยงต่อการเกิดโรคมะเร็งบางชนิดอีกด้วย

6th
FEB



ประวัติศาสตร์หน้าต่อไปของ R2R ประเทศไทยเกิดขึ้นแล้วในพิธีบันทึกข้อตกลงความร่วมมือในการดำเนินงานสนับสนุนการพัฒนางานประจำสู่วงจรระดับประเทศ ระหว่าง 6 สถาบัน ได้แก่ กระทรวงสาธารณสุข โดย นพ.สุภูมิ กาญจนพิมาย ปลัดกระทรวงสาธารณสุข คณะแพทยศาสตร์ศิริราชพยาบาล ม.มหิดล โดย ศ.ดร.นพ.ประสิทธิ์ วัฒนาภา คณบดีคณะแพทยศาสตร์ศิริราชพยาบาล ม.มหิดล สำนักงานกองทุนสนับสนุนการเสริมสุขภาพ โดย ดร.สุปรีดา อุดยานนท์ ผู้จัดการกองทุนการสร้างเสริมสุขภาพ สถาบันรับรอง

คุณภาพสถานพยาบาล (องค์การมหาชน) โดย นพ.กิตตินันท์ อนรรฆมณี ผู้อำนวยการสถาบันรับรองคุณภาพสถานพยาบาล (องค์การมหาชน) สำนักงานหลักประกันสุขภาพแห่งชาติ โดย นพ.ศักดิ์ชัย กาญจนวัฒนา เลขาธิการสำนักงานหลักประกันสุขภาพแห่งชาติ และ สถาบันวิจัยระบบสาธารณสุข โดย นพ.พนพร ชื่นกลิ่น ผู้อำนวยการสถาบันวิจัยระบบสาธารณสุข ร่วมลงนาม ห้องประชุมชัชวาทินเรนทร กระทรวงสาธารณสุข... รายละเอียดติดตามจากคอลัมน์ R2R หน้า 19

ด้วย ศาสตราจารย์ ดร.สมเด็จพระเจ้าลูกเธอ เจ้าฟ้าจุฬาภรณวลัยลักษณ์ อัครราชกุมารี องค์ประธานราชวิทยาลัยจุฬาภรณ์ ทรงมีพระดำริที่จะสนับสนุนและส่งเสริมองค์ความรู้ทางด้านโรคมะเร็งของประเทศ จึงทรงเห็นชอบให้จัดการประชุมวิชาการด้านมะเร็งวิทยานานาชาติเฉลิมพระเกียรติ ศาสตราจารย์ ดร.สมเด็จพระเจ้าลูกเธอ เจ้าฟ้าจุฬาภรณวลัยลักษณ์ อัครราชกุมารี (Princess Chulabhorn International Oncology Conference) โดยความร่วมมือจาก 4 สถาบัน คือ คณะแพทยศาสตร์ศิริราชพยาบาล มหาวิทยาลัยมหิดล คณะแพทยศาสตร์ จุฬาลงกรณ์มหาวิทยาลัย คณะแพทยศาสตร์โรงพยาบาลรามาธิบดี มหาวิทยาลัยมหิดล และ คณะแพทยศาสตร์และการสาธารณสุข ราชวิทยาลัยจุฬาภรณ์ ซึ่งจัดงานแถลงข่าว เมื่อวันที่ 11 ก.พ. 62 ณ โรงแรมเซ็นทาราแกรนด์ แอท เซ็นทรัลเวิลด์

งานประชุมวิชาการครั้งนี้มีวัตถุประสงค์เพื่อเฉลิมพระเกียรติ และเผยแพร่พระปรีชาสามารถทางด้านวิทยาศาสตร์และการแพทย์โดยเฉพาะด้านมะเร็งวิทยาของ ศาสตราจารย์ ดร.สมเด็จพระเจ้าลูกเธอ เจ้าฟ้าจุฬาภรณวลัยลักษณ์ อัครราชกุมารี อีกทั้งเพื่อให้เกิดความเชื่อมโยงและบูรณาการวิชาการในสาขาต่าง ๆ ทางวิทยาศาสตร์ การแพทย์ด้านมะเร็งวิทยา ระหว่างสถาบันทั้งภายในและภายนอกประเทศ และเพื่อให้แพทย์ บุคลากรทางการแพทย์ นิสิต นักศึกษาในสาขาวิชาที่เกี่ยวข้องกับวิทยาศาสตร์ การแพทย์ได้เสนอผลงานวิจัย และแลกเปลี่ยนความคิดเห็นทางวิชาการ ตลอดจนแสดง



ผลงานที่เกี่ยวข้องกับโรคมะเร็ง รวมทั้งมีการรวบรวมประเด็นเพื่อเสนอแนวทางเชิงนโยบายและการให้ความรู้แก่ประชาชนในเรื่องที่เกี่ยวข้องกับโรคมะเร็ง ภายใต้ประเด็นแนวคิดหลักของการประชุม คือ “New Frontiers in Cancer Combat” การประชุมวิชาการฯ จะจัดระหว่างวันที่ 8-9 ส.ค. 62 ณ โรงแรมเซ็นทาราแกรนด์ แอท เซ็นทรัลเวิลด์... ติดตามข้อมูลเพิ่มเติมได้ทาง http://www.si.mahidol.ac.th/hotnewsdetail.asp?hn_id=2368

11th
FEB



ในโอกาสครบ 102 ปี ภาควิชาอายุรศาสตร์ คณะแพทยศาสตร์ศิริราชพยาบาล ม.มหิดล ได้มีการจัดประชุมวิชาการ “102 ปี อายุรศาสตร์ศิริราช (102nd Anniversary of Siriraj Internal Medicine) Consensus and Controversies in Medicine” เพื่อเปิดโอกาสให้แพทย์และบุคลากรทางการแพทย์ทั่วประเทศ ร่วมแลกเปลี่ยนความรู้ อภิปรายทางด้านอายุรศาสตร์ในหลากหลายแง่มุม อันจะนำมาซึ่งการดูแลรักษาอย่างเหมาะสมและทันสมัย รวมถึงพัฒนาทักษะที่สำคัญทั้งในด้านการดูแลรักษาผู้ป่วย การบริการวิชาการ การค้นคว้าวิจัย การบริการสุขภาพ การให้การศึกษ และพัฒนาบุคลากรที่เกี่ยวข้องกับระบบสุขภาพเพื่อประโยชน์สูงสุดคนในวงกว้าง

12-15th
FEB

นอกจากนี้ ในงาน ยังมี “งานอายุรแพทย์พบประชาชน 2562” เมื่อวันที่ 14 ก.พ. 62 เพื่อเปิดโอกาสให้คนรักสุขภาพเข้าร่วมฟังเสวนาให้ความรู้เพื่อสุขภาพแบบทันสมัย และยังมี การตอบปัญหาชิงรางวัล งานนี้ได้รับความสนใจเกินคาด... และนี่คืออีกหนึ่งความห่วงใยที่ชาวศิริราชมีให้ต่อสังคม



คณะแพทยศาสตร์ศิริราชพยาบาล โดย สถาบันวิทยามะเร็งศิริราช และ Art for Cancer by Ireal แถลงข่าวการจัดงาน “CANCEL CANCER FESTIVAL 2019” เทศกาลดนตรี ศิลปะ และแรงบันดาลใจ (ระหว่างวันที่ 2 - 3 มี.ค. 62 ณ ลานเซ็นทรัลเวิลด์) เพื่อระดมเงินทุนสมทบเข้า “กองทุนสนับสนุนการแพทย์แม่นยำในโรคมะเร็ง” ในศิริราชมูลนิธิ ในการส่งเสริมการใช้เทคโนโลยีที่ทันสมัยสู่การรักษาผู้ป่วย มะเร็งไทยได้อย่างจำเพาะ เพื่อเพิ่มโอกาสการหายขาดจากโรคมะเร็ง โดยมี ศ.ดร.นพ.ประสิทธิ์ วัฒนาภา คณบดี คณะแพทยศาสตร์ศิริราชพยาบาล ม.มหิดล เป็นประธานแถลงข่าว ร่วมกับ อ.ดร.นพ.วิฑูร ชินสว่างวัฒนากุล หัวหน้าสถานวิทยามะเร็งศิริราช และ ไอร์ล ไตรสารศรี ผู้แทนจากองค์กรอาร์ตฟอร์แคนเซอร์ บายไอร์ล ร่วมด้วยศิลปินรับเชิญ ณ ห้องประชุมสมาคมศิษย์เก่าแพทย์ศิริราชในพระบรมราชูปถัมภ์ ตึกสมาคมศิษย์เก่าแพทย์ศิริราชฯ ชั้น 2 รพ.ศิริราช

13th
FEB

ลงทะเบียนเข้าร่วมงานฟรีที่ www.sicafund.com และร่วมบริจาค หรือสนับสนุนของที่ระลึก (ใบเสร็จสามารถลดหย่อนภาษีได้) ผ่านธนาคารกรุงเทพ เลขที่บัญชี 901-7-05999-0 ชื่อบัญชี “ศิริราชมูลนิธิ กองทุนสนับสนุนการแพทย์แม่นยำในโรคมะเร็ง” สอบถามรายละเอียดได้ที่ สถาบันวิทยามะเร็งศิริราช โทร. 0 2419 4471-4



ธารน้ำใจเพื่อผู้ป่วย



คุณอังสนา สุทรวรรณ พร้อมครอบครัว มอบเงินจำนวน 10,000,000 บาท เพื่อสมทบทุน “อาคารนวมินทร์ บพิตร ๘๔ พรรษา” รับมอบโดย รศ.นพ.นริศ กิจณรงค์ รองคณบดีฝ่ายสื่อสารองค์กรและกิจกรรมเพื่อสังคม เมื่อวันที่ 10 ม.ค. 62 ณ ห้องรับรองผู้อุปการคุณ งานประชาสัมพันธ์และกิจการพิเศษ ตึกอำนวยการ ชั้น 1



คุณสุมิตรา จิตต์สังข์-พงษ์ พร้อมครอบครัว มอบเงินจำนวน 20,000,000 บาท เพื่อสมทบทุน “อาคารนวมินทร์บพิตร ๘๔ พรรษา” รับมอบโดย ศ.ดร.นพ.ประสิทธิ์ วัฒนาภา คณบดีคณะแพทยศาสตร์ศิริราชพยาบาล ม.มหิดล เมื่อวันที่ 16 ม.ค. 62 ณ อาคารสำนักงาน ชั้น 8 โรงพยาบาลศิริราช ปิยมหาราชการุณย์



แพทย์ศิริราช รุ่นที่ 72 พร้อมคณะ มอบเงินจำนวน 7,000,000 บาท เพื่อสมทบทุน “อาคารนวมินทร์บพิตร ๘๔ พรรษา” รับมอบโดย ศ.ดร.นพ.ประสิทธิ์ วัฒนาภา คณบดีคณะแพทยศาสตร์ศิริราชพยาบาล ม.มหิดล เมื่อวันที่ 12 ม.ค. 62 ณ ห้องประชุมคณะฯ ตึกอำนวยการ ชั้น 2



บริษัท เอ็มเค เรสโตรองต์ กรุ๊ป จำกัด (มหาชน) โดย คุณฤกษ์ ธีระโกเมน และ คุณยุพิน ธีระโกเมน มอบเงินจำนวน 100,000,000 บาท เพื่อสมทบทุน “อาคารนวมินทร์บพิตร ๘๔ พรรษา” รับมอบโดย ศ.ดร.นพ.ประสิทธิ์ วัฒนาภา คณบดีคณะแพทยศาสตร์ศิริราชพยาบาล ม.มหิดล ร่วมด้วย ศ.คลินิก นพ.ประดิษฐ์ ปัญจวีณิน ผู้อำนวยการโรงพยาบาลศิริราช ปิยมหาราชการุณย์ เมื่อวันที่ 23 ม.ค. 62 ณ ร้าน MK Restaurants ชั้น 2 โรงพยาบาลศิริราช ปิยมหาราชการุณย์

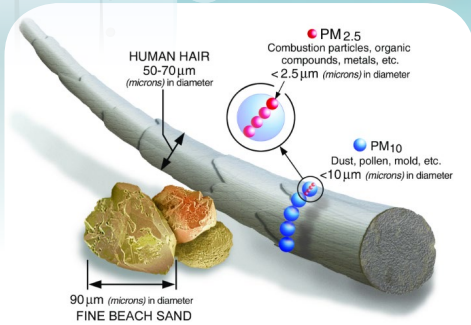


จากแคมเปญ “ลดวันละถุง คุณทำได้” โดย บริษัท ซีพี ออลล์ จำกัด (มหาชน) ที่รณรงค์ให้ผู้ใช้บริการที่ร้าน เซเว่น อีเลฟเว่น ปฏิเสธถุงพลาสติกเพื่อเปลี่ยนเป็นเงิน 20 สตางค์ต่อถุง โดยนำรายได้สมทบทุน “อาคารนวมินทร์บพิตร ๘๔ พรรษา” ล่าสุดหลังจากปิดโครงการ คุณธานีทร์ บุรณมาบัติ กรรมการผู้จัดการและประธานเจ้าหน้าที่บริหาร บมจ.ซีพี ออลล์ พร้อมคณะ พร้อมด้วย คุณอาทิตย์ คงมาลัย : คุณ บอดีสแลม ในฐานะพิธีเชนเตอร์แคมเปญ ได้มอบเงินจำนวน 25,000,000 บาท จากการจัดแคมเปญดังกล่าว เพื่อสมทบทุน “อาคารนวมินทร์บพิตร ๘๔ พรรษา” รับมอบโดย ศ.นพ.อภิชาติ อัครวงษ์ รองคณบดีฝ่ายบริหาร ร่วมด้วย ศ.นพ.เกียรติ เจริญชลวานิช รองคณบดีฝ่ายสื่อสารองค์กรและกิจกรรมเพื่อสังคม เมื่อวันที่ 24 ม.ค. 62 ณ ห้องประชุมคณะฯ ตึกอำนวยการ ชั้น 2



ฝุ่นละออง PM_{2.5} กับการเลือกเครื่องฟอกอากาศ

Talk of The Town เรื่องฝุ่นละออง PM_{2.5} กันมาเรื่อยๆ ฉบับนี้ขอแนะนำวิธีเลือกอุปกรณ์ไฟฟ้าเพื่อป้องกันฝุ่น นั่นก็คือ “เครื่องฟอกอากาศ” แต่ก่อนจะถึงการแนะนำวิธีเลือกซื้อเครื่องฟอกอากาศให้เหมาะสมเพื่อใช้งานได้เต็มประสิทธิภาพ ไม่เปลืองค่าไฟฟ้า แถมยังช่วยประหยัดเงินในกระเป๋า เรามาท้าความรู้จักกันก่อนครับว่าฝุ่นละออง PM_{2.5} มันคืออะไร



ฝุ่นละออง PM_{2.5} คือ คืออนุภาคขนาดเล็กที่มีเส้นผ่าศูนย์กลางเฉลี่ยน้อยกว่า 2.5 ไมโครเมตร แขนงลอยอยู่ในอากาศรวมกับไอน้ำควัน และก๊าซต่าง ๆ เนื่องจาก “เจ้าตัวน้อย” นี้มีขนาดเล็ก แต่เมื่อแผ่รวมกันแล้วจะมีพื้นผิวรวมกันมากมหาศาล ทำให้มันสามารถนำพาสารต่าง ๆ ล่องลอยในบรรยากาศรอบตัวเราได้ในปริมาณสูง ทำให้เกิดเป็นหมอกควัน โดยตัวมันเองและสารหลายชนิดที่อยู่บนผิวของมัน ถือเป็นมลพิษต่อสุขภาพของมนุษย์ ตามที่องค์การอนามัยโลกให้ความสำคัญและส่งสัญญาณเตือนภัยมานานแล้ว

และในขณะนี้ กระแสการใช้ “เครื่องฟอกอากาศ” กำลังมาแรงในสังคม วันนี้จึงขอนำเคล็ดลับการเลือกซื้อเครื่องฟอกอากาศสำหรับผู้ที่กำลังจะซื้อครั้งแรก ควรพิจารณา ดังนี้

1. ขนาดของห้อง มีผลต่อการเลือกซื้อเครื่องฟอกอากาศ โดยให้หลักการไม่ต่างจากการเลือกซื้อเครื่องปรับอากาศให้เหมาะสมกับพื้นที่ขนาดห้อง

2. ค่า CADR (Clean Air Delivery Rate) อัตราการเปลี่ยนถ่ายอากาศต่อชั่วโมง เข้าใจง่ายๆ ก็คือค่าที่บอกว่าเครื่องนี้ฟอกสิ่งสกปรกออกจากอากาศได้ปริมาณมากแค่ไหนใน 1 นาที ประกอบด้วยตัวเลข 3 ชุด ชุดทำความสะอาดที่มีฝุ่นละออง (Dust), ชุดอากาศที่มีเกสรดอกไม้ (Pollen), ชุดอากาศที่มีควันบุหรี่ (Smoke)

3. Air Volume จะเป็นเครื่องที่สามารถทำความสะอาดตัวเองได้ ในกรณีที่กรองสิ่งสกปรกเข้าไปในตัวเครื่องเป็นจำนวนมาก

4. Function ต่างๆ ที่ควรพิจารณา ได้แก่ ระบบ Auto Mode, ความเงียบของเครื่องขณะทำงาน Noise Level เพื่อไม่รบกวนการนอนหลับ และการบริการหลังการขาย อะไหล่ของเครื่องทดแทนที่ชำรุด ศูนย์บริการที่สะดวกต่อการติดต่อ และนำเครื่องเข้าไปส่งซ่อม

5. Power Usage คือ อัตราการกินไฟ อาจเทียบเคียงกันสัก 2-3 ยี่ห้อตัวไหนคุณภาพเท่าเทียมกันกินไฟน้อยสุด



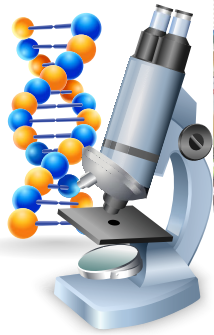
ท้ายนี้ หากได้ยินประโยชน์จากผู้ชายว่า “ซื้อเครื่องฟอกอากาศทั้งที เลือกขนาดที่เกินไว้ก่อน มันคุ้มกว่า” ผู้ซื้อควรพิจารณาด้วยว่าห้องพักอาศัยของเราพื้นที่แค่ไหน คุณสมบัติของเครื่องฟอกอากาศครอบคลุมพื้นที่พอเพียง ก็ไม่จำเป็นต้องเลือกเครื่องที่ใหญ่กว่าเกินความจำเป็น เปลืองค่าไฟเปล่า ๆ ครับ



การวิจัยกับแนวทางในการพัฒนาสู่ความเป็นเลิศ ระดับสากล (ตอนที่ 2)



ในวารสารศิริราชประชาสัมพันธ์ฉบับที่แล้ว ศ.ดร.นพ.ประเสริฐ เอื้อวรากุล รองคณบดีฝ่ายวิจัย ได้เล่าถึง “กรอบการทำงานด้านวิจัย” ที่ใช้เป็นแนวทางการทำงานในปัจจุบันและอนาคต โดยยุทธศาสตร์ฉบับ 2558-2562 นั้น มีการปฏิรูปการบริหารจัดการของฝ่ายวิจัยให้ตอบสนองต่อยุทธศาสตร์การวิจัยทั้งด้านงานธุรการ งานบริหารโครงการวิจัย งานพัฒนาการวิจัย งานบริหารจัดการเครื่องมือกลาง การสร้างประโยชน์จากนวัตกรรมและเทคโนโลยี รวมถึงการสนับสนุนงานกลุ่มและเครือข่ายวิจัย



ศ.ดร.นพ.ประเสริฐ เอื้อวรากุล รองคณบดีฝ่ายวิจัย ได้เล่าผ่านคอลัมน์นโยบายและแผนถึงผลที่ได้เมื่อมีการปรับกระบวนการในข้างต้น “ผลงานวิจัยของคณะฯ ในภาพรวมอยู่ในระดับดี ปัจจุบันตัวชี้วัดที่ใช้สะท้อนเชิงผลลัพธ์ (Output) ได้แก่ ผลงานตีพิมพ์และสิทธิบัตร ส่วนอีกกลุ่มเป็นตัวชี้วัดที่สะท้อนเชิง Impact วัดจาก Citation และผลงานตีพิมพ์ที่ถูกนำไปใช้งาน

ที่ผ่านมา แม้ว่าคณะฯ จะมีผลงานวิจัยจำนวนมาก แต่จากการติดตามผลด้านคุณภาพงานวิจัยพบว่าแนวโน้ม Quartile ของวารสารที่ตีพิมพ์ผลงานทางวิชาการลดลง คณะฯ ให้ความสำคัญกับปัญหานี้ จึงขอความร่วมมืออาจารย์ในการตีพิมพ์ผลงานในวารสารกลุ่ม Quartile ที่ 1 และ 2 เพื่อรักษาระดับคุณภาพของงานวิจัยไว้ ทั้งนี้ เพื่อสนับสนุนการดำเนินงานด้านวิจัย คณะฯ ได้ให้ความช่วยเหลือและสนับสนุนด้านบุคลากรวิจัยโดยการจัดหาผู้ช่วยวิจัย ทั้งในระดับปริญญาตรี โท หรือเอก เพื่อสนับสนุนการขับเคลื่อนงานวิจัยอย่างเป็นรูปธรรม ซึ่งเป็นข้อมูลที่ฝ่ายวิจัยได้รับจากการเข้าพบภาควิชาเพื่อฟังความต้องการการสนับสนุนของภาควิชา และจากข้อมูลอัตราส่วนด้านอาจารย์ต่อผู้ช่วยวิจัยในคณะฯ พบว่าปัจจุบันอยู่ที่ 1 ต่อ 0.5 คน ซึ่งเมื่อเทียบกับต่างประเทศอยู่ที่ 1 ต่อ 2 คน

นอกจากการสนับสนุนด้านผู้ช่วยวิจัยแล้ว คณะฯ ยังอำนวยความสะดวกในเรื่องต่าง ๆ อาทิ การหาทุนทั้งจากแหล่งทุนภายในและภายนอกประเทศ การสนับสนุนการจัดหากิจกรรมและเครือข่ายวิจัย การตีพิมพ์และการตรวจสอบเรื่องภาษาอังกฤษ เป็นต้น ซึ่งหากอาจารย์

และนักวิจัยมีปัญหาหรือต้องการความช่วยเหลือสามารถติดต่อฝ่ายวิจัยโดยตรง ฝ่ายวิจัยยินดีให้ความช่วยเหลือและสนับสนุน”

ทั้งนี้ ในระยะที่ผ่านมาได้มีการปรับโครงสร้างการให้ทุนวิจัยจากภาครัฐ ซึ่งรองคณบดีฝ่ายวิจัยได้เล่าความคืบหน้าว่า “การปฏิรูปนี้ส่วนที่เป็นการดำเนินการของภาครัฐนั้นยังอยู่ระหว่างการดำเนินการรวมกรมและกระทรวงต่าง ๆ ที่เกี่ยวข้อง ผลกระทบที่เกิดขึ้นในระยะแรกคือ ระเบียบของการให้ทุนวิจัยมีการเปลี่ยนแปลงที่ชัดเจน นักวิจัยจะต้องปรับตัวพอสมควร เรื่องการบริหารจัดการงบประมาณของโครงการวิจัยโดยใน 2 ปีที่ผ่านมา คณะฯ พยายามทำให้การบริหารจัดการมีความคล่องตัวและโปร่งใสมากขึ้น ซึ่งฝ่ายวิจัยและฝ่ายการคลังได้มีการกำหนดรูปแบบการดำเนินงานด้านการเงินที่ชัดเจนซึ่งจะทำให้การทำงานของนักวิจัยง่ายขึ้น ผ่านการบริหารจัดการเกี่ยวกับการทำบัญชีการเงิน พัสดุ และทรัพยากรบุคคล เป็นต้น”

รองคณบดีฝ่ายวิจัยได้กล่าวทิ้งท้ายไว้อย่างน่าสนใจว่า “ในอนาคต คณะฯ ต้องการดำเนินงานด้านวิจัยแบบวางเป้าหมายระยะยาว มองไกลไปที่ผลงานที่จะเกิด Impact สูงในระดับนานาชาติ โดยฝ่ายวิจัยพร้อมที่จะให้การสนับสนุนงานวิจัยประเภทนี้ แม้ว่าในระยะแรก ผลงานที่ได้ยังไม่เทียบเท่าระดับต่างประเทศ แต่ไม่ได้หมายความว่า จะเป็นไปไม่ได้ หากมีความมุ่งมั่น เราก็จะไปถึงเป้าหมายแน่นอน”



การตรวจสมรรถภาพร่างกาย (Physical Fitness test)

สุขภาพเป็นเรื่องสำคัญและเป็นสิ่งจำเป็นอย่างยิ่ง และพวกเราบางคนเองจะทราบถึงสุขภาพตนเองก็ต่อเมื่อมีความเจ็บป่วยเกิดขึ้น ส่งผลต่อคุณภาพชีวิต และประสิทธิภาพการทำงานลดลง



หลาย ๆ คนคิดว่า การตรวจเช็คสุขภาพประจำปีเพียงปีละครั้งก็เพียงพอในการดูแลตรวจเช็คประสิทธิภาพการทำงานของร่างกายได้แล้ว แต่ไม่เป็นจริงเสมอไป หลาย ๆ ท่านลองคิดดูนะครับ หากออกกำลังกายเพียงเล็กน้อย หรือทำงานเพิ่มขึ้นเพียงเล็กน้อย เช่น เดินขึ้นบันไดเพียงไม่กี่ชั้น ก็มีอาการเหนื่อยหอบแล้วทั้ง ๆ ที่ผลการตรวจเช็คสุขภาพประจำปีอยู่ในเกณฑ์ปกติ เหตุการณ์เหล่านี้พบได้บ่อย ทั้งนี้เนื่องจากการตรวจสุขภาพโดยทั่วไปที่ประกอบด้วย การเจาะเลือด เอ็กซเรย์ปอด ตรวจคลื่นหัวใจ จะเป็นการตรวจเช็คร่างกายในขณะที่พักเท่านั้น ไม่ได้ตรวจในขณะที่ร่างกายมีการออกกำลังกายอย่างแท้จริง ซึ่งไม่ได้บ่งบอกถึงการที่ร่างกายมีสมรรถภาพร่างกายที่ดีมากนักแต่อย่างใด วันนี้เราจึงขอพาท่านไปรู้จักกับ ความหมายของ “สมรรถภาพร่างกาย” (Physical Fitness) ที่ถูกต้อง ไปติดตามกันครับ

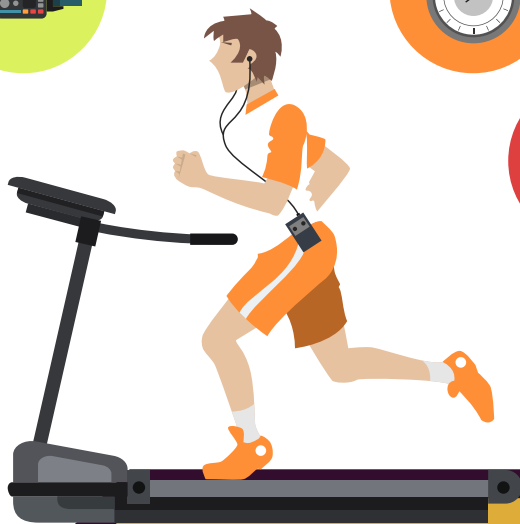
สมรรถภาพร่างกายคืออะไร

สมรรถภาพทางกาย หรือ ความฟิต หมายถึง ความสามารถของบุคคลในอันที่จะใช้ระบบต่าง ๆ กระทำกิจกรรมใด ๆ อันเกี่ยวกับ

การแสดงออก ซึ่งความสามารถทางด้านร่างกายได้อย่างมีประสิทธิภาพหรือได้หนักหน่วง เป็นเวลาติดต่อกันโดยไม่แสดงอาการเหน็ดเหนื่อยให้ปรากฏ และสามารถฟื้นตัวกลับสู่สภาพปกติได้ในระยะเวลาอันรวดเร็ว ผู้ที่มีสมรรถภาพร่างกายที่ดีมักจะเป็นผู้ที่มีความสุขร่างกายแข็งแรง จิตใจร่าเริงแจ่มใส บุคลิกดี ความมั่นใจตัวเองสูง และทำงานอย่างมีประสิทธิภาพ

การตรวจเช็คสมรรถภาพร่างกายมีดังนี้

1. การซักประวัติ และตรวจร่างกาย เช่น วัดชีพจร ความดันโลหิต รวมถึงการซักประวัติของโรคที่เกี่ยวข้องกับการทดสอบสมรรถภาพ ซึ่งเป็นการประเมินเบื้องต้น หรือข้อควรระวังในการทดสอบสมรรถภาพร่างกาย
2. วัดปริมาณไขมันในร่างกาย เป็นการวัดค่าเปอร์เซ็นต์ไขมันในร่างกาย โดยใช้เครื่องมือเฉพาะในการวัดความหนาชั้นไขมันใต้ผิวหนังในจุดต่าง ๆ ของร่างกาย
3. การวัดสมรรถภาพของระบบทางเดินหายใจ เป็นการวัดประสิทธิภาพของระบบทางเดินหายใจ โดยผู้ที่มีสมรรถภาพของปอดดี จะทำให้มีความทนทานในการทำงาน ไม่เหนื่อยเร็ว ขณะเดียวกันถ้ามีสมรรถภาพของปอดลดลง ก็อาจบ่งบอกถึงการขาดการออกกำลังกาย
4. การวัดความอ่อนตัวร่างกาย เป็นการวัดสมรรถภาพของข้อต่อต่าง ๆ รวมทั้งเอ็นและกล้ามเนื้อรอบ ๆ ข้อ ผู้ที่มีความอ่อนตัวของข้อต่อน้อย จะมีโอกาสบาดเจ็บจากการทำงาน หรือออกกำลังกายมากกว่า ผู้ที่มีสมรรถภาพความอ่อนตัวดี ดังนั้นในการตรวจหากพบว่าร่างกายมีความอ่อนตัวหรือการยึดเหยียดของข้อต่อน้อย การปฏิบัติตนตามคำแนะนำเบื้องต้น จะช่วยป้องกันและลดการบาดเจ็บของร่างกาย และเพิ่มประสิทธิภาพการทำงาน และออกกำลังกายได้ดีขึ้น
5. การวัดความแข็งแรงของกล้ามเนื้อ เป็นการวัดแรงของกล้ามเนื้อส่วนต่าง ๆ ที่เกี่ยวข้องกับการใช้งานในชีวิตประจำวัน เช่น กำลังของกล้ามเนื้อแขน ขา เป็นต้น
6. ตรวจสมรรถภาพของระบบหัวใจ และการไหลเวียนเลือด เป็นการวัดอัตราการใช้ออกซิเจนขณะออกกำลังกาย ซึ่งจะบ่งชี้ไปถึงประสิทธิภาพของหัวใจ ที่สามารถทำกิจกรรมต่าง ๆ ในชีวิตประจำวัน



ดังนั้น เพื่อให้การออกกำลังกายมีประสิทธิภาพและตรงกับที่เราต้องการ เราควรทราบถึงระดับสมรรถภาพร่างกายของเรา ก่อนเพื่อที่จะได้ออกแบบวิธีการและแนวทางในการพัฒนาระบบต่าง ๆ ได้อย่างถูกต้องต่อไปครับ



PM_{2.5} กับผลกระทบต่อทางเดินหายใจ



รศ.พญ.รังสิมา วณิชภักดีเดชา
ภาควิชาตจวิทยา

ฝุ่นละอองในอากาศเป็นปัญหาที่พบมากขึ้นทั่วโลก และกำลังเป็นปัญหาที่สำคัญสำหรับประเทศไทย โดยพบค่าฝุ่นละอองขนาดเล็กที่เรียกว่า PM_{2.5} เกินค่ามาตรฐานทั้งในกรุงเทพฯ ปริมณฑล และอีกหลายจังหวัดในประเทศไทย PM ย่อมาจาก Particulate Matter ซึ่งเป็นส่วนหนึ่งในมลพิษที่ลอยในอากาศ (airborne particulate matter pollution) โดยปกติมลพิษประกอบไปด้วยสารหลายชนิดทั้ง ฝุ่นมลพิษ PM_{2.5}, ก๊าซคาร์บอนไดออกไซด์ และก๊าซซัลเฟอร์ไดออกไซด์ ส่วน 2.5 มาจากขนาดของฝุ่นมลพิษ PM ที่เล็กเท่ากับขนาด 2.5 ไมครอน โดยรวมจึงเรียกว่า PM_{2.5}

ฝุ่นที่มีอนุภาคขนาดเล็กมากนี้ นอกจากทำให้มีปัญหาคอระบวมทางเดินหายใจ สามารถทำให้ผู้ป่วยโรคทางเดินหายใจ เช่น หืดหอบ มีอาการกำเริบ และในระยะยาวจะส่งผลให้ปอดทำงานถดถอย จนอาจก่อให้เกิดโรคถุงลมโป่งพองและมะเร็งปอด ส่งผลต่อระบบหัวใจ และหลอดเลือดแล้วนั้น งานวิจัยหลายชิ้นแสดงให้เห็นว่าฝุ่นละอองยังสามารถแทรกซึมเข้าไปทางผิวหนัง และก่อให้เกิดการระคายเคืองได้อีกด้วย

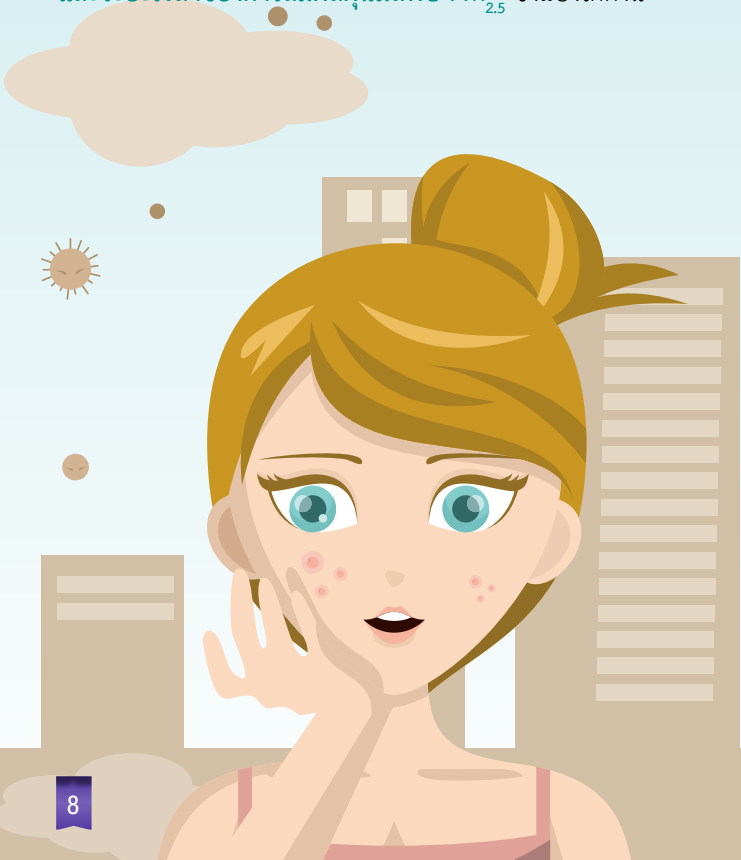
ผิวหนังเป็นอวัยวะที่ปกคลุมอยู่ทั่วร่างกายของเรา ซึ่งทำหน้าที่เป็นด่านแรกในการป้องกันอันตรายจากพวกแบคทีเรีย, ไวรัส อีกทั้งยังมีหน้าที่ช่วยควบคุมการสูญเสียน้ำออกจากร่างกาย ควบคุมอุณหภูมิ และรับรู้ความรู้สึก ผิวหนังเป็นอวัยวะหลักที่ต้องเผชิญกับสิ่งแวดล้อมและมลภาวะต่าง ๆ ตลอดเวลา ดังนั้นจึงไม่ใช่เรื่องแปลกที่ฝุ่นละอองดังกล่าวจะส่งผลต่อผิวหนังด้วย โดยผลกระทบต่อผิวหนังนี้มี 2 ระยะ ซึ่งการส่งผลกระทบต่อผิวหนังในทั้งสองระยะ จะขึ้นอยู่กับความเข้มข้นและระยะเวลาของการสัมผัสฝุ่นมลพิษ PM_{2.5} ซึ่งแบ่งได้ดังนี้

1. ผลกระทบแบบเฉียบพลัน

ข้อมูลจากงานวิจัยพบว่าฝุ่นละออง PM_{2.5} สามารถทำลายเซลล์ผิวหนังกำพร้าของมนุษย์โดยตรง ทำให้เกิดการอักเสบของผิวหนังที่มากขึ้นได้ มีงานวิจัยจากประเทศเนเธอร์แลนด์ พบว่า ฝุ่นมลพิษ PM_{2.5} เพียงแค่ 10 ไมโครกรัมต่อลูกบาศก์เมตร ก็สามารถกระตุ้นการอักเสบของผิวหนังได้แล้ว ซึ่งฝุ่นละอองนี้จะทำให้การทำงานของเซลล์ผิวหนังผิดปกติไป ทั้งในด้านกลไกการป้องกันของผิวหนังจากสิ่งแวดล้อมภายนอก และการซ่อมแซมผิวหนัง

นอกจากนั้นยังทำลายโปรตีนที่ผิวหนังที่ชื่อ **Filaggrin** ซึ่งมีหน้าที่เป็นโปรตีนที่ช่วยป้องกันผิวหนัง และเพิ่มการหลั่งสารกระตุ้นการอักเสบที่ผิวหนัง ดังนั้นเมื่อผิวหนังสัมผัสกับฝุ่นละออง PM_{2.5} ก็จะเกิดการอักเสบ ระคายเคืองที่ผิวหนังได้ อีกทั้งฝุ่นละอองขนาดเล็ก PM_{2.5} สามารถจับตัวกับสารเคมีและโลหะต่าง ๆ และนำพาเข้าสู่ผิวหนัง มีผลทำร้ายเซลล์ผิวหนัง และ กระตุ้นให้เกิดกระบวนการอักเสบของเซลล์ผิวหนัง ทำให้เกิดผื่นคันที่ผิวหนัง โดยเฉพาะในผู้ป่วยที่มีโรคผิวหนังเดิมอยู่แล้ว เช่น โรคภูมิแพ้ผิวหนัง ผื่นผิวหนังอักเสบ สะเก็ดเงิน สิว ผดผื่น จะทำให้มีการระคายเคืองคันมากขึ้น ผื่นกำเริบมากขึ้นได้

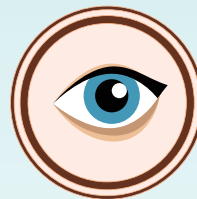
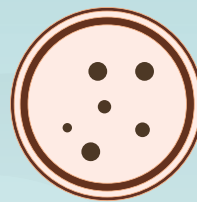
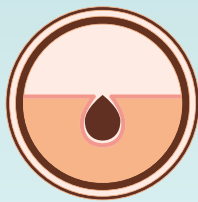
มีงานวิจัยในต่างประเทศถึงระยะเวลาของการสัมผัสฝุ่นมลพิษ PM_{2.5} ที่มีต่อเซลล์ผิวหนังมนุษย์โดยทดลองในห้องปฏิบัติการพบว่า เซลล์ผิวหนังมนุษย์จะเกิดการเปลี่ยนแปลงอย่างมีนัยสำคัญเมื่อสัมผัส ฝุ่นมลพิษ PM_{2.5} ที่ 50 ไมโครกรัมต่อลูกบาศก์เมตรที่ 2 ชั่วโมงขึ้นไป



2. ผลกระทบแบบเรื้อรัง

การสัมผัสกับฝุ่นละออง PM_{2.5} อย่างต่อเนื่องเป็นเวลานาน เป็นปัจจัยหนึ่งที่ทำให้ผิวเสื่อมชราได้เร็วยิ่งขึ้น นอกเหนือไปจากปัจจัยด้านการถูกแสงแดดและการสูบบุหรี่ มีงานวิจัยถึงผลของฝุ่นมลพิษ PM_{2.5} ต่อผิวหนังมนุษย์ในระยะยาว พบว่าฝุ่นมลพิษ PM_{2.5} ก่อให้เกิดอนุมูลอิสระที่สามารถส่งผลกระทบต่อเซลล์ผิวหนังมนุษย์ทั้งในกระบวนการสร้างเซลล์ ซึ่งส่งผลต่อภาวะความชราของผิวหนัง รวมถึงจุดต่างด่างบนชั้นผิวหนังด้วย โดยพบว่ามีเกิดการเกิดจุดต่างด่างบริเวณใบหน้าเพิ่มมากขึ้น อีกทั้งยังมีการเกิดริ้วรอยบริเวณร่องแก้มมากขึ้นด้วย อีกทั้งยังพบการลดลงของการทำงานของระบบภูมิคุ้มกันที่ผิวหนังด้วยเช่นกัน

จากที่กล่าวมาข้างต้นพบว่า ฝุ่น PM_{2.5} มีผลกระทบต่อผิวหนังได้ทั้งระยะสั้นและระยะยาว ดังนั้นการปกป้องผิวหนังให้สัมผัสกับฝุ่นดังกล่าวให้น้อยที่สุด จึงเป็นสิ่งที่สำคัญและจำเป็น โดยเฉพาะอย่างยิ่งในคนที่มโรคผิวหนังอยู่เดิม เพื่อป้องกันไม่ให้โรคกำเริบมากยิ่งขึ้น



สำหรับการดูแลรักษาตนเองให้ปลอดภัยจากฝุ่นมลพิษ PM_{2.5} นั้น ควรทราบว่าตัวท่านเองอยู่ในกลุ่มเสี่ยงหรือไม่ โดยผู้ที่อยู่ในกลุ่มเสี่ยงต่อการสัมผัส ฝุ่นมลพิษ PM_{2.5} ได้แก่

- กลุ่มที่ความต้านทานของผิวหนังน้อย เช่น เด็ก ผู้สูงอายุ
- ผู้ป่วยที่เป็นโรคผิวหนังเรื้อรัง เช่น ภูมิแพ้ผิวหนัง ลมพิษ สะเก็ดเงิน ฯ

หากท่านอยู่ในกลุ่มเสี่ยงมีความจำเป็นต้องหลีกเลี่ยงการสัมผัส ฝุ่นมลพิษ PM_{2.5} ควรงดเว้นการออกไปในบริเวณที่มีปริมาณฝุ่นมลพิษปริมาณมาก หรือสัมผัสให้สั้นที่สุด การใส่เสื้อผ้าปกคลุมร่างกาย การทาโลชั่นหรือครีม การชะล้างทำความสะอาดผิวหนัง จะมีส่วนช่วยลดทอนการสัมผัสโดยตรงต่อ ฝุ่นมลพิษ PM_{2.5} ได้

ทั้งนี้เรื่องของฝุ่นมลพิษ PM_{2.5} ก็เป็นปัญหาระดับชาติซึ่งเกิดขึ้นมาแล้วในหลาย ๆ ประเทศ นอกจากประชาชนต้องดูแลตนเองให้พ้นจากผลเสียของฝุ่นมลพิษ PM_{2.5} แล้ว ประชาชนยังต้องทำความเข้าใจและไม่ตื่นตระหนกจนเกินไป ศึกษาข้อมูลเพื่อเป็นความรู้ประกอบ เพื่อให้ผ่านพ้นวิกฤตนี้ไปได้อย่างมีสติและปลอดภัย



สิ่งแวดล้อมวันนี้ที่ศิริราช

เดินหน้าต่อ ไม่รอแล้วนะ !

นอกจากศิริราชมุ่งสู่ความเป็นเลิศในระดับสากลทั้งด้านการแพทยงานวิจัย และการศึกษา เพื่อผลิตบุคลากรทางการแพทย์ออกไปรับใช้สังคมแล้ว เรายังให้ความสำคัญกับในอีกหลาย ๆ เรื่อง โดยเฉพาะอย่างยิ่งเรื่องของ “สิ่งแวดล้อม” วันนี้เราได้รับเกียรติจาก ผศ.นพ.ธรา วงศ์วิริยางกูร รองผู้อำนวยการโรงพยาบาลศิริราช ในฐานะผู้ดูแลรับผิดชอบเกี่ยวกับสิ่งแวดล้อมภายใน คณะแพทยศาสตร์ศิริราชพยาบาล ม.มหิดล จะมาไขข้อสงสัยและบอกเล่าถึงทิศทางของมาตรการด้านสิ่งแวดล้อม ไปติดตามกันค่ะ

อยากให้อาจารย์กรีนนำถึงสิ่งแวดล้อมภายในคณะฯ

ที่ผ่านมาศิริราชมีการดำเนินงานในด้านสิ่งแวดล้อมมาอย่างต่อเนื่องหลายยุคหลายสมัย สืบเนื่องมาจนถึงปัจจุบัน ภายใต้การนำของ ศ.ดร.นพ.ประสิทธิ์ วัฒนาภา คณบดีคณะแพทยศาสตร์ศิริราชพยาบาล ม.มหิดล และ รศ.นพ.วิศิษฎ์ วามวาณิช ผู้อำนวยการโรงพยาบาลศิริราช พร้อมด้วยคณะกรรมการประจำคณะฯ และทีมบริหารโรงพยาบาลได้ร่วมกันหารือในการหาแนวทางป้องกันและแก้ไขในเรื่องของมลภาวะ โดยทางคณะฯ มีการกำหนดนโยบายและพัฒนาสิ่งแวดล้อมและความปลอดภัย ภายใต้การดำเนินงานของ “คณะกรรมการบริหารสิ่งแวดล้อมและความปลอดภัย” โดยที่คณะกรรมการฯ มีการบูรณาการผสมผสานเชื่อมโยงบุคลากรจากภาควิชา/หน่วยงานภายในคณะฯ ให้มีความรู้ด้านสิ่งแวดล้อมและความปลอดภัย และแต่งตั้งให้มี Safety officer ประจำหน่วยงานเพื่อประสานงาน ประชาสัมพันธ์ สื่อสารความรู้ลงสู่องค์กร ในด้านสิ่งแวดล้อมและความปลอดภัย และมีการควบคุมระบบนิเวศน์ให้อยู่ในสมดุลธรรมชาติ โดยได้ดำเนินการตามนโยบายมหาวิทยาลัยมหิดล ในการก้าวสู่การเป็นมหาวิทยาลัยเชิงนิเวศน์ Eco University

คณะฯ ให้ความสำคัญกับเรื่องสิ่งแวดล้อมอย่างไรบ้าง

คณะฯ ให้ความสำคัญในเรื่องสิ่งแวดล้อมในหลากหลายมิติ ไม่ว่าจะเป็น สิ่งแวดล้อมทางกายภาพ และ สิ่งแวดล้อมเพื่อการเยียวยาผู้ป่วย รวมถึงสิ่งแวดล้อมรอบโรงพยาบาลศิริราช ซึ่งอธิบายคร่าว ๆ โดยยึดหลักตามมาตรฐาน HA (Hospital accreditation) ในส่วนของระบบต่าง ๆ ไม่ว่าจะเป็นในเรื่องของมลภาวะ การบริหารจัดการกับขยะ การดูแลรักษาคุณภาพน้ำ และการอนุรักษ์พลังงาน อีกทั้งคณะกรรมการฯ ยังนำแบบสำรวจ (Checklist) ในการสำรวจความเสี่ยงด้านสิ่งแวดล้อมและความปลอดภัยมาประยุกต์ใช้ตามมาตรฐานสากล JCIA รวมถึงพระราชบัญญัติสิ่งแวดล้อม อีกด้วย

ในการดำเนินงานด้านสิ่งแวดล้อมของศิริราช แบ่งอย่างไร

แบ่งเป็น 3 ด้าน คือ

1. การบริหารจัดการสิ่งแวดล้อมเพื่อความปลอดภัย (Safety)

คณะฯ ได้เล็งเห็นถึงความปลอดภัยของบุคลากร ผู้ป่วยญาติผู้ป่วย รวมถึงผู้มาเยี่ยม โดยได้บริหารจัดการให้เกิดสิ่งแวดล้อมที่ปลอดภัยตั้งแต่การออกแบบหอผู้ป่วย หน่วยตรวจ ที่เป็นไปตามกฎหมายและมาตรฐาน เพื่อให้เกิดความปลอดภัยในด้านการดูแลผู้ป่วย รวมถึงความปลอดภัยเพื่อรองรับเหตุภาวะฉุกเฉินในด้านอัคคีภัย

ทั้งนี้ มีระบบการตรวจสอบและบำรุงรักษาอุปกรณ์เพื่อเกิดความพร้อมใช้งาน โดยช่างประจำอาคาร และมีการตรวจสอบซ้ำอีกครั้งโดยเจ้าหน้าที่รักษาความปลอดภัย รพ.ศิริราช รวมถึงมี Safety officer ของแต่ละหน่วยงานคอยสอดส่องและช่วยดูแลความปลอดภัยร่วมกัน

2. การจัดการสิ่งแวดล้อมที่เอื้อต่อการเยียวยา (Healing)

คณะฯ มีการหารือร่วมกันระหว่างหอผู้ป่วย และคณะกรรมการคุ้มครองสายงานที่เกี่ยวข้องกับสิ่งแวดล้อม ได้แก่ คณะกรรมการโรคติดเชื้อ คณะกรรมการความปลอดภัยทางอาชีวอนามัย โดยคำนึงถึงความปลอดภัย สวัสดิภาพ ความสะดวกสบาย ความเป็นส่วนตัวของผู้ป่วย โดยอ้างอิงข้อมูลวิชาการด้าน Healthcare Design ต่าง ๆ เพื่อให้เอื้ออำนวยต่อผู้ป่วยเฉพาะโรค และตามหลักของ Universal Design ที่เอื้ออำนวยต่อผู้ป่วยเฉพาะโรค รวมถึงเอื้ออำนวยสำหรับทุกคน ทั้งเด็ก คนชรา และผู้พิการ

นอกจากนี้ยังมีการจัดการสิ่งแวดล้อมให้เอื้อต่อการเยียวยา (Healing Environment) ในหลาย ๆ ด้าน ทั้งทางตรงและทางอ้อม มีการพัฒนาการออกแบบสถาปัตยกรรมให้เอื้อต่อการดูแลรักษาผู้ป่วย ทั้งบรรยากาศ แสง สี ที่ช่วยบำบัด รวมถึงศึกษาระบบสนับสนุนสิ่งแวดล้อม ความสะดวกต่อคนพิการตามมาตรฐานสากล มีการวางแผนปรับปรุงสิ่งแวดล้อมความสะอาดภายนอกอาคารและภายในอาคาร เช่น ปรับปรุงหอผู้ป่วยศัลยกรรมเด็ก (ตะวันออก/ตะวันตก) ตึก 72 ปี ชั้น 8 โดยใช้ โทนสี และแสงช่วยทำให้รู้สึกสบาย ผ่อนคลาย การปรับปรุงภูมิทัศน์โดยรอบ / การจัดสวนหย่อมภายในพื้นที่อาคาร และบริเวณภายนอกอาคารเพื่อให้เกิดความร่มรื่น ทั้งนี้คณะกรรมการฯ เริ่มนำร่องในการทำ 6 ส (โดย ส. ที่ 6 เพิ่มในเรื่องของ “สิ่งแวดล้อมที่เอื้อต่อการเยียวยา” (Healing Environment) ขณะนี้ได้เริ่มนำร่องที่ฝ่ายการพยาบาล และจะขยายผลต่อไปในหน่วยงานอื่น ๆ ทัวทั้ง รพ.ศิริราช



สิ่งแวดล้อมให้เอื้อต่อการเยียวยา (Healing Environment)

3. การจัดการสิ่งแวดล้อมเพื่อการเรียนรู้ (Learning)

ทางคณะกรรมการฯ มีการจัดการสิ่งแวดล้อมเพื่อการเรียนรู้หลายด้าน อาทิ

- โครงการประกวด Healing Environment ของหอผู้ป่วยในโรงพยาบาลศิริราช ซึ่งจะดำเนินการตามเกณฑ์ของ Healing Environment และได้มีการประเมินใช้กับผู้ป่วยจริง
- กิจกรรมรณรงค์คัดแยกขยะมูลฝอย เพื่อสร้างกระบวนการจัดการขยะ Recycle ส่งเสริมการเรียนรู้และสร้างนิสัยในการคัดแยกขยะให้ถูกประเภทตามที่โรงพยาบาลกำหนด ให้กับบุคลากรภายในคณะฯ ผู้มารับบริการภายในโรงพยาบาล เพื่อช่วยลดปริมาณขยะมูลฝอยและค่าใช้จ่ายในการกำจัดขยะของคณะฯ อีกทางหนึ่ง
- การทำน้ำหมักชีวภาพ เพื่อเป็นการลดปริมาณขยะเปียกที่มีอยู่และอาจเพิ่มขึ้นในอนาคต จึงได้นำของเหลือใช้ เช่น ผัก ผลไม้ นำมาทำน้ำหมักชีวภาพ โดยนำไปใช้ประโยชน์ในการช่วยดับกลิ่นท่อระบายน้ำ บ่อดักไขมัน และลดน้ำต้นไม้
- ทำปุ๋ยมูลไส้เดือน / ปุ๋ยหมักจากเศษใบไม้ เป็นการลดการใช้สารเคมีในการบำรุงพันธุ์ไม้ และยังเป็นการส่งเสริมให้บุคลากรมีการเรียนรู้และพัฒนาความรู้ความสามารถในการปฏิบัติงาน
- ส่งเสริมองค์ความรู้ในการเพาะชำพันธุ์ไม้ให้แก่เจ้าหน้าที่หน่วยสวนต้นไม้ เป็นการลดค่าใช้จ่ายในการจัดซื้อพันธุ์ไม้ที่นำมาประดับตกแต่งภูมิทัศน์ / สถานที่ ภายในคณะฯ และยังเป็นการส่งเสริมพัฒนาความรู้ความสามารถในการปฏิบัติงานของบุคลากรให้มีความเชี่ยวชาญขึ้น

ปัญหาด้านมลภาวะเป็นพิษ ศิริราชมีการดำเนินการอย่างไร

ปัญหาในเรื่องมลภาวะเป็นพิษแม้ว่าเกิดจากปัจจัยภายนอก แต่คงปฏิเสธไม่ได้ว่าส่งผลกระทบต่อภายในศิริราชอย่างมาก ดังนั้นจึงจำเป็นต้องมีมาตรการป้องกันและดูแลแก้ไข ซึ่งที่ผ่านมา ศิริราชก็ได้ใส่ใจ โดยเราได้ออกมาตรการป้องกันมลพิษ ดังนี้

1. มลภาวะทางอากาศ

- รมรงค์ให้สวมหน้ากากป้องกันฝุ่นละออง โดยมีการแจกหน้ากากอนามัยป้องกันฝุ่นละออง PM_{2.5} ให้กับบุคลากรกลุ่มเสี่ยงที่ต้องออกปฏิบัติงานภายนอกอาคาร ซึ่งต่อไปก็จะมีการทยอยแจกให้ครอบคลุมบุคลากรกลุ่มเสี่ยงทั้งหมด

- รมรงค์จัดการจตุรูบ เทียน ภายใน รพ.ศิริราช ในช่วงที่มีมลภาวะไม่ดี

- ควบคุมและแก้ไขปัญหามลพิษจากควันทรายนต์ โดยมีมาตรการขอความร่วมมือให้รถทุกคันที่เข้ามาในเขต รพ.ศิริราช เมื่อจอดแล้วจะต้องดับเครื่องยนต์ทันที

- ในทุกพื้นที่ที่มีการก่อสร้างหรือปรับปรุงพื้นที่ จะต้องมีการคลุมผ้าใบเพื่อป้องกันการแพร่กระจายของฝุ่นละอองออกนอกพื้นที่ก่อสร้าง โดยจะมีเจ้าหน้าที่ควบคุมการทำงานของ บริษัท และเจ้าหน้าที่รักษาความปลอดภัย รพ.ศิริราช เข้าไปดูแลอย่างเข้มงวด

ในระยะยาว คณะฯ มีมาตรการที่จะควบคุมดูแลมลพิษฝุ่นละอองโดย

1. เพิ่มพื้นที่สีเขียวภายในโรงพยาบาลศิริราช
2. ในอนาคตรถมินิบัสที่ใช้ในกิจการต่าง ๆ ของคณะฯ เช่น รับส่งบุคลากรและนักศึกษา จะเป็นรถไฟฟ้า ซึ่งจะนำร่องรถมินิบัสรับส่งบริเวณพื้นที่ 8 ไร่
3. กำหนดพื้นที่ให้บริการรับ-ส่งผู้ป่วยโดยคำนึงถึงความสะดวกสบายของผู้ป่วยและญาติเป็นสิ่งสำคัญ โดยหากนำรถไม่ว่าจะเป็นรถยนต์ส่วนบุคคล หรือรถโดยสารสาธารณะ เช่น แท็กซี่ เข้ามารับ-ส่งผู้ป่วย จะมีเส้นทางที่วนออกรอบนอก รพ.ศิริราช ไม่ต้องวนรถเข้ามาภายในพื้นที่ รพ.ศิริราช นอกจากจะสะดวกมากขึ้น ยังเป็นการลดมลภาวะทางอากาศได้อีกมาก
4. วางมาตรการฉีดน้ำทำความสะอาดถนนภายใน รพ.ศิริราช เพื่อช่วยลดปริมาณฝุ่นละอองขณะที่รถวิ่งสัญจรไป-มา



2. มลภาวะทางน้ำ

คณะฯ ได้ให้ความสำคัญและตระหนักถึงผลกระทบต่อสิ่งแวดล้อมที่เกิดขึ้นจากวิกฤตการณ์ด้านสิ่งแวดล้อม อันส่งผลต่อการเปลี่ยนแปลงสภาพภูมิอากาศ คุณภาพและวิถีการดำรงชีวิตของประชาชน จึงมีการบริหารจัดการระบบบำบัดน้ำเสียที่เกิดขึ้นจากการใช้งานในพื้นที่ทั้งหมดของคณะฯ รวมเดือนละกว่า 205,491.39 ลูกบาศก์เมตร เพื่อให้ได้น้ำทิ้งที่ผ่านกระบวนการบำบัดน้ำเสียแล้วและมีคุณภาพที่ดีกว่าที่กฎหมายกำหนด ก่อนปล่อยสู่สิ่งแวดล้อมหรือระบบนิเวศภายนอก นอกจากนี้ น้ำเสียที่ผ่านการบำบัดแล้ว สะอาดจนสามารถนำไปเลี้ยงปลาได้ และในอนาคตศิริราชจะนำน้ำเหล่านี้มาใช้รดน้ำต้นไม้ทั้งหมด ภายในพื้นที่แทนการใช้น้ำประปา



และที่น่าภูมิใจ คือ งานบำบัดน้ำเสีย รพ.ศิริราช ผ่านการรับรองมาตรฐานตามที่กฎหมายกำหนด และยังส่งมอบองค์ความรู้ไปสู่ชุมชน รวมถึงองค์กรภายนอก ซึ่งที่ผ่านมา มีองค์กรภาครัฐและเอกชน เข้ามาศึกษาดูงาน และนำแนวทางการปฏิบัติไปปรับใช้

3. การกำจัดขยะ

หัวใจสำคัญที่เราจะลืมไม่ได้คือ reduce reuse และ recycle ซึ่งกระบวนการกำจัดขยะที่ศิริราชดำเนินการอยู่ขณะนี้เราแบ่งเป็น



ต้นน้ำ คือ การคัดแยกขยะก่อนทิ้ง ซึ่งต้องอาศัยความร่วมมือร่วมใจจากทุกท่าน จากนั้นถุงขยะที่ถูกลำเลียงมายังจุดพักขยะ จะต้องมัดสนิทไม่มีการเปิดอย่างเด็ดขาด

กลางน้ำ คือ การขนย้ายขยะจากหอผู้ป่วย/สำนักงานมายังจุดพักขยะ และจากจุดพักขยะจะไปส่งที่โรงกำจัดขยะ ซึ่งในการขนย้ายขยะเรามีการประสานงานความร่วมมือกับกรุงเทพมหานคร

ปลายน้ำ คือ โรงกำจัดขยะ เมื่อขยะไปถึงโรงพักขยะแล้วจะต้องพักอยู่นานไม่เกิน 2 ชั่วโมง ต้องสะอาดไม่มีกลิ่นเหม็นเน่า ซึ่งในทุก ๆ วันจะมีรถจากกรุงเทพมหานครรับขยะไปดำเนินการต่อทั้งหมด



“และขอฝากถึงทุกท่านนะครับ ตั้งแต่วันที่ 1 เม.ย. 62 รพ.ศิริราช จะยกเลิกการใช้ถุงพลาสติก ดังนั้นจึงขอความร่วมมือทุกท่านกรุณาพกถุงผ้ามาด้วยไม่ว่าจะเป็นการรับยาหรือจ่ายจ่ายซื้อของภายในร้านค้าที่อยู่ภายใต้การกำกับดูแลของงานสวัสดิการคณะฯ”

แต่ทั้งนี้ การที่จะทำให้ระบบจัดการขยะทำได้ดีเราจะต้องทำให้ขยะลดลงซึ่งจะต้องเกิดจากความร่วมมือของชาวศิริราชทุกท่าน

* ในปี 2561 ประเทศไทยมีขยะถุงพลาสติกในมหาสมุทรมากเป็นอันดับ 6 ของโลก ถึงเวลาที่เราต้องช่วยกันลดการใช้ถุงพลาสติก และทิ้งขยะให้ถูกวิธีแล้วนะครับ



ก่อนจากกัน ผมอยากฝากไว้ว่า ไม่ว่าจะปัญหาล้างขวดล่อหรือมลภาวะทางอากาศ เรามีทางป้องกันและแก้ไข เพียงแต่ต้องอาศัยความร่วมมือร่วมใจจากชาวศิริราชทุกท่าน รวมถึงประชาชนที่มารับบริการ ในการดำเนินการโครงการ/มาตรการใด ๆ ที่คณะแพทยศาสตร์ศิริราชพยาบาล ม.มหิดล ประกาศออกมา ใต้ผ่านกระบวนการคิด วิเคราะห์มาเป็นอย่างดีจากผู้เชี่ยวชาญ แต่เราก็พร้อมที่จะรับฟังข้อเสนอแนะจากทุกท่าน หากมีข้อแนะนำประการใด หรือต้องการข้อมูลที่เป็นประโยชน์ใด ๆ ติดต่อมาได้ที่ ฝ่ายวิศวกรรมบริการและอาคารสถานที่ โทร. 0 2419 7424 ครับ

รางวัลแห่งความภูมิใจ

จากการที่คณะฯ ดำเนินมาตรการด้านสิ่งแวดล้อมอย่างเข้มแข็ง ทำให้เราได้รับการยอมรับจากองค์กรภาครัฐและเอกชน ในการเชิดชูให้เป็นที่ตัวอย่างในหลาย ๆ ด้าน และรางวัลต่าง ๆ ที่ได้รับ นับเป็นกำลังใจสำคัญที่เราเดินมาถูกทางแล้วในเรื่องของสิ่งแวดล้อม ซึ่งรางวัลที่คณะฯ ได้รับ เช่น



ได้รับรางวัลรองชนะเลิศอันดับ 2 จากการประกวด Mahidol Energy Awards 2018 ประเภทโพสต์เตอร์



ได้รับใบประกาศเกียรติคุณรับรองจากองค์การบริหารจัดการก๊าซเรือนกระจก (องค์การมหาชน) จาก 1. “โครงการติดตั้งเครื่องปรับอากาศที่เป็นแบบที่มีประสิทธิภาพสูง เพื่อทดแทนเครื่องปรับอากาศแบบเดิม” และ โดยได้รับการประเมินว่าสามารถลดก๊าซเรือนกระจกได้ถึง 124 ตันคาร์บอนไดออกไซด์เทียบเท่า เมื่อวันที่ 4 ก.ย. 60 2. “โครงการติดตั้งระบบผลิตน้ำร้อนพลังงานแสงอาทิตย์ (Solar Collector) โดยได้รับการประเมินว่าสามารถลด

การปล่อยก๊าซเรือนกระจกได้ 184,852 กิโลกรัมคาร์บอนไดออกไซด์เทียบเท่า เมื่อวันที่ 23 พ.ย. 61

ก้าวต่อไปในอนาคต

1. ฝ่ายวิศวกรรมฯ จะดำเนินการขอรับการรับรอง ISO 14001 มาตรฐานระบบการจัดการสิ่งแวดล้อม
2. เดินหน้าเปลี่ยนเครื่องปรับอากาศที่ใช้มานานเกิน 10 ปีออกทั่วทั้งคณะฯ เพื่อลดค่าไฟฟ้า (ค่าไฟฟ้าจากเครื่องปรับอากาศ มีจำนวนสูงที่สุด)
3. เพิ่มประสิทธิภาพการใช้เครื่องชิลเลอร์ที่เป็นเครื่องปรับอากาศขนาดใหญ่ในตึกต่าง ๆ มากขึ้น เช่น เครื่องชิลเลอร์ในหอสมุดศิริราชใช้ร่วมกับหอประชุมราชแพทยาลัย เครื่องชิลเลอร์ในตึกสยามินทร์ใช้ร่วมกับศาลาศิริราช ๑๐๐ ปี เป็นต้น ซึ่งจะช่วยประหยัดค่าไฟฟ้าได้มากขึ้น
4. พยายามใช้พลังงานทางเลือก เช่น โซล่าเซลล์ ซึ่งตั้งเป้าไว้ว่าภายในปี 2563 จะต้องมียังน้อย 1 อาคารที่ใช้พลังงานแสงอาทิตย์ โซล่าเซลล์ โดยจะเริ่มต้นที่หอกีฬาศิริราชสัมพันธ์ แม้จะไม่ใช่งานทั้งหมดแต่ก็ช่วยลดการใช้พลังงานในตึกนั้น ๆ ได้เป็นอย่างดี เป็นต้น

ฝากถึงชาวศิริราช

ในเรื่องพลังงานไฟฟ้า ช่วยกันง่าย ๆ เพียงปิดแอร์ 30 นาทีก่อนเลิกงาน (อย่ากัให้ลบความเชื่อที่ว่าเมื่อพักเที่ยงจะต้องปิดแอร์ เพราะจะทำให้ยิ่งเปลืองไฟมากขึ้นในการเปิดแต่ละครั้ง) ส่วนการช่วยกันลดปริมาณขยะ ง่ายสุดก็คือเมื่อจะรับประทานอาหาร หากสามารถทานที่ร้านค้าได้ก็จะช่วยลดขยะในศิริราชได้อีกทางหนึ่ง และอาวุธสำคัญหากจำเป็นต้องซื้อเข้ามาทานจริง ๆ ก็คือกล่องข้าวหรือภาชนะที่เราเตรียมไปสมัยนี้ใครถือนับว่าเท่ฮีโร่ทรนงค์นะครับ

One Day Trip @ ชุมชนวัดสุวรรณาราม

“สมเด็จพระโตวัดระฆัง วัชหลังตั้งอยู่ ภูเรือพระราชพิธี สถาปนรภไฟ
คลองใหญ่มีชื่อ เลื่องลือเครื่องลงหิน นามระบิลช่างหล่อ งามล่ออวดวา”

จากคำขวัญของเขตบางกอกน้อย ที่ปรากฏของดี 8 อย่าง สื่อถึงเอกลักษณ์ที่โดดเด่นของพื้นที่ แต่ของดีกว่าครึ่งหนึ่งที่ระบุอยู่ในคำขวัญ ได้แก่ สถาปนรภไฟธนบุรี คลองบางกอกน้อย เครื่องลงหิน และวัดสุวรรณารามราชวรวิหาร นั้น อยู่ในพื้นที่ชุมชนวัดสุวรรณาราม ซึ่งเป็นพื้นที่เชื่อมต่อกับคณะแพทยศาสตร์ศิริราชพยาบาล และได้พัฒนาเป็นเส้นทางบันจักษ์ยานที่สามารถท่องเที่ยวได้ตลอดปี นอกจากนี้ คณะฯ ยังได้ให้ความสำคัญในมิติอื่น ๆ ที่นอกเหนือจากสุขภาพ เช่น วิถีชีวิต ภูมิปัญญา และศิลปวัฒนธรรม เพราะสิ่งเหล่านี้ล้วนเป็นองค์ประกอบสำคัญที่สร้างคุณค่าให้กับชุมชน ควรค่าแก่การเผยแพร่สู่สังคมอย่างยิ่ง จึงได้ร่วมส่งเสริมการเรียนรู้ในชุมชนโดยรอบให้แก่นักศึกษา เพื่อดำรงคุณค่าของชุมชนไว้ จึงกล่าวได้ว่า ชุมชนวัดสุวรรณาราม อุดมด้วยเรื่องราวประวัติศาสตร์ แหล่งเรียนรู้ ภูมิปัญญา ที่สืบทอดเอกลักษณ์และความงดงามให้คงอยู่ได้จนถึงปัจจุบัน ในเดือนนี้ จึงขอพาทุกท่านเที่ยวชมชุมชนวัดสุวรรณารามกันค่ะ



งามล่ออวดวา วัดสุวรรณารามราชวรวิหาร

เดิมชื่อ “วัดทอง” เป็นวัดเก่าแก่ตั้งแต่ปลายสมัยอยุธยา พระอุโบสถ มีจิตรกรรมฝาผนังที่โดดเด่นและสมบูรณ์ที่สุดในยุครัตนโกสินทร์ ด้านหน้าและหลังพระวิหารเป็นเรือนขวาง มีหอรบซ่งซ้อนชั้นในแบบที่ไม่พบในวัดอื่น พระประธาน เป็นพระสมัขุโขทัยขนาดใหญ่ นามว่า “หลวงพ่อบุศสตา”

จากความศักดิ์สิทธิ์ของหลวงพ่อบุศสตา เมื่อสำเร็จตามประสงค์



จะแก้บนด้วย **การวิ่งม้าแก้บน** รอบโบสถ์ตามจำนวนที่บนไว้ พลาจร่องฮี ฮี อดีตใช้ก้านกล้วยเป็นหัวม้า

ปัจจุบันใช้ผ้าขาวม้าแทน



เที่ยวชมตลาด ตลาดวัดทอง

ตลาดเก่าแก่ที่มีอายุกว่า 80 ปี ด้วยความโดดเด่นด้านสถาปัตยกรรมที่มีเพียงโครงหลังคาและเสาไม้เท่านั้น ทำให้ได้ชื่อว่า “ตลาดไร้คาน”

ตลาดน้ำบางกอกน้อย

ตลาดริมคลองที่รวบรวมร้านค้าอาหาร งานฝีมือ รวมทั้งเป็นพื้นที่แสดงศิลปวัฒนธรรมไทย ที่สามารถรับชมได้ในบรรยากาศสบาย ๆ ทุกวันเสาร์-อาทิตย์ เวลา 08.00-15.30 น.



เก็บเกี่ยวภูมิปัญญา โรงงานชั้นลงหินเจียม แสงสัจจา

กิจการเครื่องทองลงหิน ถือกำเนิดราว พ.ศ. 2489 พัฒนาความประณีตจากชั้นลงหิน สู่ภาชนะอื่น ๆ แต่ยังคงเอกลักษณ์และวิธีการผลิตแบบโบราณจนถึงปัจจุบัน ซึ่งนับเป็นชั้นลงหินแห่งสุดท้ายของประเทศไทย

บ้านบุคอลลีคชั่นสแตนเลส

การผลิตภาชนะลงหินโดยใช้วัสดุสแตนเลส พัฒนารูปแบบให้ทันสมัยและเป็นไปตามความนิยม แต่ยังคงความดั้งเดิมของหัตถกรรมบ้านบุ คือการลายผิวด้วยค้อน



ศึกษาแหล่งเรียนรู้ โรงรถจักรธนบุรี

สร้างขึ้นในสมัยรัชกาลที่ 5 เป็นโรงเก็บรถจักรไอน้ำ โดยถูกทำลายในสงครามโลก ครั้งที่ 2 ปัจจุบันเป็นสถานที่สำหรับเก็บและซ่อมบำรุง รถจักรไอน้ำ และรถจักรดีเซล

ร้านยาสงวนโอสถ

ร้านยาแผนโบราณ อายุกว่า 80 ปี สืบทอดจากรุ่นสู่รุ่น ยาที่มีชื่อเสียง ได้แก่ ยาหอมอินทจักร ยานิลโอสถ ยาเขียนหอม ยาสมมิตรกุมาร



“งานสิทธิประกันสุขภาพ” เพื่อผู้รับบริการ รพ.ศิริราช



ดวงกมล โกวิทวิบูล
หัวหน้างานสิทธิประกันสุขภาพ รพ.ศิริราช

แต่ละคนก็มีสิทธิเบิกจ่ายการรักษาแตกต่างกันไป สำหรับ รพ.ศิริราช เรามี “งานสิทธิประกันสุขภาพ” คอยทำหน้าที่เป็นเพื่อนคู่คิดในการมอบความรู้ความเข้าใจ แนะนำการใช้สิทธิการรักษา ใ้แก่ทุกท่าน วันนี้เราไปทำความรู้จักหน่วยงานเล็ก ๆ แต่ภาระหน้าที่ยิ่งใหญ่กันค่ะ:



หน้าที่ของงานสิทธิประกันสุขภาพ มีหน้าที่ ดังนี้

- 1 ให้บริการตรวจสอบสิทธิการรักษาพยาบาล บันทึกรายละเอียดการใช้สิทธิ และยืนยันการใช้สิทธิในระบบอิเล็กทรอนิกส์
- 2 ให้คำปรึกษา/แนะนำการใช้สิทธิ รวมทั้งประสานการใช้สิทธิการรักษาตามสิทธิประโยชน์ของกองทุนต่าง ๆ เพื่อให้ผู้รับบริการได้รับสิทธิการรักษาอย่างถูกต้อง เหมาะสมตามสิทธิประโยชน์ที่ควรจะได้รับ
- 3 รวบรวมประกาศ/ระเบียบ/แนวทางปฏิบัติที่เกี่ยวกับสิทธิประโยชน์ของกองทุนต่าง ๆ ที่ถูกต้องและทันสมัย เพื่อสามารถให้ข้อมูลด้านสิทธิประโยชน์ แก่ ผู้ป่วย ญาติบุคลากรภายใน และภายนอกหน่วยงาน
- 4 รวบรวมและจัดเก็บเอกสารประกอบการใช้สิทธิเพื่อให้โรงพยาบาลสามารถเรียกเก็บค่ารักษาพยาบาลได้อย่างถูกต้องและครบถ้วน รวมทั้งประสานงานแจ้งผลการรักษาไปยังต้นสังกัดของผู้ป่วยเพื่อให้ทราบแผนการรักษาผู้ป่วยอย่างต่อเนื่อง
- 5 ให้บริการลงทะเบียนโอนย้ายสิทธิหลักประกันสุขภาพแห่งชาติ กรณีบุคลากรญาติสายตรงและนักศึกษาหมาวิทยาลัยมหิดล สามารถมาใช้สิทธิการรักษาที่งานบริการสุขภาพปฐมภูมิศิริราช ส่งต่อ รพ.ศิริราช ได้ทันตามรอบที่สำนักงานหลักประกันสุขภาพแห่งชาติกำหนด
- 6 ติดตามเอกสารค่าบริการตัดการผ่าตัดเพื่อบันทึกในระบบ Group Itemize ให้โรงพยาบาลสามารถเรียกเก็บค่ารักษาพยาบาลได้ถูกต้อง ครบถ้วน และทันเวลา

ผู้รับบริการประกอบด้วยกลุ่มใดบ้าง และมีช่องทางการเข้ามาใช้บริการอย่างไร

แบ่งเป็น 2 กลุ่มใหญ่ ๆ คือ
กรณีผู้ป่วยนอก ให้บริการแก่ “ผู้ป่วยสิทธิประกันสุขภาพแห่งชาติ” เป็นหลัก
กรณีผู้ป่วยใน ให้บริการทุกสิทธิการรักษา และกลุ่มญาติสายตรงของบุคลากรภายใน

ช่องทางการเข้ารับบริการ

มีจุดบริการตั้งอยู่หลายจุดเพื่ออำนวยความสะดวกให้กับผู้รับบริการทั่วโรงพยาบาลทั้งหมด 12 จุด ได้แก่ จุดที่ให้บริการ 24 ชั่วโมง

1. ตึกผู้ป่วยนอก ชั้น 1 (ห้อง 101)
2. อาคาร ๑๐๐ ปี สมเด็จพระศรีนครินทร์ ชั้น 4

จุดที่ให้บริการในเวลาราชการ (จันทร์-ศุกร์ เวลา 07.00-15.00 น.)

1. ตึกผู้ป่วยนอก ชั้น 3, 5, 7 และห้องแพทย์เวร (ชั้น 1)
2. ตึกอุบัติเหตุ ชั้น 1
3. ตึกเจ้าฟ้ามหาจักรี ชั้น 1 (ห้องหมายเลข 11 และคลินิก 7)
4. ตึกศูนย์โรคหัวใจ ชั้น 1
5. ตึกสยามินทร์ ชั้น 1 (ห้อง 100)
6. ตึกศรีสังวาลย์ ชั้น 1

และมีสำนักงานตั้งอยู่ที่ อาคารหอพักพยาบาล 1 (ปฐมภูมิเดิม) ชั้น 2

ทีมงานพร้อมให้บริการด้วยรอยยิ้ม



บทบาทของงานสิทธิประกันสุขภาพ ในส่วนที่เกี่ยวกับผู้ป่วย

ให้บริการและอำนวยความสะดวกแก่ผู้ป่วย รวมถึงให้ได้รับทราบข้อมูลข่าวสารและสิทธิการรักษาพยาบาลของผู้ป่วยก่อนเข้ารับการรักษา ภายใต้การให้บริการที่เป็นมาตรฐานและพฤติกรรมบริการที่ดี สะดวก รวดเร็ว และพึงพอใจในการรับบริการ

ก้าวของการพัฒนา

งานสิทธิประกันสุขภาพ พยายามพัฒนาระบบการให้บริการเพื่อประชาชนมาอย่างต่อเนื่อง ยกตัวอย่างโครงการที่เราภูมิใจ เช่น

1. “โครงการนำสังคมยุคดิจิทัลกับสิทธิ 4.0”

เป็นโครงการแรกๆที่พัฒนาขึ้นเพื่อผู้รับบริการ ช่วยอำนวยความสะดวกโดยที่ผู้รับบริการสามารถส่งเอกสารสิทธิเพื่อการรับรองสิทธิล่วงหน้าได้ก่อนมารับการรักษา ณ รพ.ศิริราช ช่วยลดระยะเวลารอคอยของผู้ป่วยและยังสามารถบริหารเวลาในการมาโรงพยาบาลได้ดียิ่งขึ้น

2. “โครงการส่งสิทธิส่งยิ้ม”

เรามุ่งมั่นที่จะให้ข้อมูลแก่ผู้ป่วย เพื่อเสริมสร้างความเข้าใจในสิทธิการรักษาพยาบาลของตน เพื่อประโยชน์สูงสุด รวมไปถึงมุ่งทำให้ผู้ป่วยเข้าใจขั้นตอนการใช้สิทธิเมื่อมารับการรักษาพยาบาล



งานสิทธิประกันสุขภาพได้รับ “รางวัลหน่วยงานดีเด่น” และ “รางวัลนวัตกรรมดีเด่นด้านการบริหารทรัพยากร” (Package easy) ในงานมหกรรมคุณภาพ (Quality fair) ประจำปี 2561

ความพร้อม ณ วันนี้

งานสิทธิประกันสุขภาพภายใต้การกำกับดูแลของ ผศ.นพ.สนั่น วิสุทธิศักดิ์ชัย รองผู้อำนวยการโรงพยาบาลศิริราช มีการแบ่งส่วนงานย่อยภายในหน่วยงาน ดังนี้

1. หน่วยบริการสิทธิประโยชน์ (อัญชลี ธรรมสอน หัวหน้าหน่วย)
2. หน่วยบันทึกข้อมูลคัดค้านการผ่าตัด (พิชิต ประคำ หัวหน้าหน่วย)
3. หน่วยธุรการและสนับสนุน (มลทิพย์ หน่ยคอน หัวหน้าหน่วย)

นอกจากนี้ยังมีการส่งเจ้าหน้าที่ไปฝึกอบรมในหลาย ๆ หลักสูตร เพื่อพัฒนาระบบการทำงานของหน่วยงาน รวมไปถึงการจัดอบรมสัมมนา ด้านพฤติกรรมบริการเพื่อให้เกิดความพึงพอใจต่อผู้รับบริการ

การพัฒนาต่อไปในอนาคต

งานสิทธิประกันสุขภาพ ได้มีโอกาสเข้าไปร่วมพัฒนาฟังก์ชันการทำงานของ Application “Siriraj Connect” (คณะแพทยศาสตร์ศิริราชพยาบาล ม.มหิดล พัฒนาขึ้นเพื่อเชื่อมโยงการให้บริการแบบไร้พรมแดน เพื่อผู้รับบริการทุกท่าน) โดยขณะนี้ ไม่ว่าคุณจะเป็นใครก็สามารถส่งเอกสารสิทธิการรักษาของท่าน ผ่านมาทาง Application “Siriraj Connect” ทันทีที่ทำงานสิทธิประกันสุขภาพได้รับข้อมูล จะดำเนินการตรวจสอบสิทธิให้ทันที ช่วยให้ท่านได้รับการรับรองสิทธิล่วงหน้าก่อนมารับการรักษา ณ รพ.ศิริราช ลดระยะเวลารอคอยในการรับบริการ

จากการดำเนินงานผ่าน Application “Siriraj Connect” มีผู้รับบริการให้ความสนใจและส่งเอกสารมารับรองสิทธิล่วงหน้า ซึ่งเป็นการตอบโต้ภัยแก่ผู้รับบริการ แต่ทั้งนี้ยังคงมีหลายส่วนที่ต้องดำเนินการพัฒนาต่อไป เพื่อให้เกิดระบบการทำงานที่มีประสิทธิภาพยิ่งขึ้น

งานสิทธิประกันสุขภาพ มุ่งมั่นพัฒนาด้านการให้ข้อมูลและระบบการทำงานเพื่อให้ผู้รับบริการได้รับความสะดวกและความพึงพอใจสูงสุด เราอยากเชิญชวนให้ท่านลองดาวน์โหลด Application “Siriraj Connect” มาใช้งานนะคะ เพราะนอกจากเรื่องของการตรวจสอบและส่งเอกสารสิทธิการรักษาที่ง่าย สะดวก รวดเร็วแล้ว ยังมีบริการอื่น ๆ ที่เกี่ยวข้องกับการรักษาพยาบาลอีกมาก สองวันนี้เลยนะคะ

Siriraj Connect ท่านสามารถตรวจสอบสิทธิออนไลน์ด้วยตนเองผ่าน Application “Siriraj Connect”

Line @SirirajConnect

ดาวน์โหลด Application “Siriraj Connect” (รองรับ Android 5 ขึ้นไป และรองรับ iOS 8 ขึ้นไป)

กรณีปฏิบัติทุกขั้นตอนแล้วใน Application ว่าจะขึ้นคำว่า “มีสิทธิ” สอบถามเพิ่มเติมที่ Call Center ศิริราช โทร. 0 2414 1000



องค์ประกอบของเกณฑ์การประเมินตนเองด้วย SIIM-TQA โดยจัดทำกิจกรรมที่เชื่อมโยงกัน

(ต่อจากฉบับที่แล้ว)

องค์ประกอบของเกณฑ์การประเมินตนเองด้วย SIIM-TQA โดยจัดทำกิจกรรมที่เชื่อมโยงกัน คือ โครงร่างองค์กร (Organization Profile: OP) เป็นการสรุปบริบทของภาควิชาประกอบด้วย วิทยาลัย พันธกิจ ลักษณะ/ประเภทการให้บริการของภาควิชา ค่านิยม วัฒนธรรมองค์กร ลักษณะโดยรวมของบุคลากร สันติภัยที่สำคัญ ลูกค้าและผู้มีส่วนได้ส่วนเสีย ผู้ส่งมอบและพันธมิตรสภาพแวดล้อมการแข่งขัน และระบบการปรับปรุงผลการดำเนินการ



เกณฑ์กระบวนการ 6 หมวด ประกอบด้วย

▶ **หมวด 1 การนำองค์กร (Leadership)** สรุปว่า ผู้บริหารภาควิชาดำเนินการหรือแสดงบทบาทในการชี้นำภาควิชา สื่อสาร และส่งเสริมให้เกิดผลการดำเนินการที่ดียังไร มีการพัฒนาอย่างต่อเนื่อง และยั่งยืน รวมถึงการดำเนินการด้วยระบบธรรมาภิบาล จริยธรรม จรรยาบรรณ และความรับผิดชอบต่อชุมชนอย่างไร

▶ **หมวด 2 การวางแผนกลยุทธ์ (Strategy)** สรุปว่า ภาควิชา กำหนดกลยุทธ์และวัตถุประสงค์เชิงกลยุทธ์อย่างไร เพื่อให้ตอบสนองความท้าทายเชิงกลยุทธ์ โดยใช้ความได้เปรียบเชิงกลยุทธ์ และสมรรถนะหลักของภาควิชา เพื่อสร้างความเข้มแข็งยั่งยืนให้กับภาควิชา และแข่งขันได้ รวมถึงวิธีการถ่ายทอดวัตถุประสงค์เชิงกลยุทธ์ไปสู่การปฏิบัติ และติดตามความก้าวหน้า เพื่อให้มั่นใจว่าการดำเนินการสามารถบรรลุเป้าหมายอย่างมีประสิทธิภาพ

▶ **หมวด 3 ลูกค้า (Customer)** สรุปว่า ภาควิชา มีวิธีการอย่างไร ในการเรียนรู้ความต้องการและความคาดหวังที่สำคัญของลูกค้าปัจจุบัน และลูกค้าในอนาคต และใช้ประโยชน์ โดยมีเป้าหมายเพื่อให้ลูกค้าเกิดความผูกพัน รวมถึงวิธีการดำเนินการเพื่อให้ลูกค้าเกิดความพึงพอใจ

▶ **หมวด 4 การวัด การวิเคราะห์ และการจัดการความรู้ (Measurement, Analysis and Knowledge Management)** สรุปว่า ภาควิชา กำหนดการวัดผลและดำเนินการอย่างไรในการวัดผลการดำเนินการ การทบทวน การวิเคราะห์ และเปรียบเทียบ โดยใช้ข้อมูลจริงเพื่อการปรับปรุงผลการดำเนินงานโดยใช้ข้อมูลสารสนเทศที่จำเป็น รวมถึงการจัดการความรู้อย่างเป็นระบบ และสร้างการเรียนรู้ในระดับบุคคล และองค์กร

▶ **หมวด 5 บุคลากร (Workforce)** สรุปว่า ภาควิชาดำเนินการอย่างไรในการประเมินอัตรากำลังและขีดความสามารถของบุคลากร

เพื่อให้การดำเนินการของภาควิชาบรรลุผลสำเร็จ การเสริมสร้างสภาพแวดล้อมในการทำงาน การสร้างอัตรากำลังและความผูกพันกับบุคลากร รวมถึงบุคลากรได้รับการพัฒนาอย่างไรเพื่อสามารถสร้างผลงานที่ดีได้ และเกิดความก้าวหน้าในงาน

▶ **หมวด 6 การปฏิบัติการ (Operations)** สรุปว่า ภาควิชา ดำเนินการอย่างไรในการกำหนดความเชี่ยวชาญพิเศษ และใช้ในการออกแบบระบบงานและกระบวนการสำคัญ การนำกระบวนการทำงานที่สำคัญไปปฏิบัติเพื่อการสร้างนวัตกรรมและส่งมอบคุณค่าแก่ผู้รับบริการ และการเตรียมความพร้อมสำหรับภาวะฉุกเฉิน

▶ **หมวด 7 ผลลัพธ์การดำเนินการ (Results)** เป็นการนำเสนอผลลัพธ์ของภาควิชา ในรูปแบบ LeTCI นั่นคือ ระดับ (Level) แนวโน้ม (Trend) การเทียบเคียง (Comparison) และการบูรณาการ (Integration) ทั้งด้านประสิทธิภาพการให้บริการ (7.1) ด้านการมุ่งเน้นผู้ใช้บริการ (7.2) ด้านการมุ่งเน้นบุคลากร (7.3) ด้านการนำองค์กร (7.4) และด้านการเงินและการตลาด (7.5)

การเขียนรายงานการประเมินตนเอง ด้านกระบวนการ (หมวด 1 – 6) เน้นให้เห็นแนวปฏิบัติที่เป็นระบบ (Approach) ใช้ข้อมูลและสารสนเทศในการทำงาน เป็นวิธีการที่ภาควิชาจัดทำขึ้นโดยมีความสอดคล้องกับคณะฯอย่างเป็นระบบ สามารถวัดประสิทธิภาพ ประสิทธิผล ได้มีการถ่ายทอดสู่การปฏิบัติ (Deployment) ได้ทั่วถึงเพื่อตอบสนองแผนการดำเนินงานของภาควิชา และสนับสนุนวัตถุประสงค์เชิงกลยุทธ์ของคณะฯ จนทำให้เกิดความสำเร็จร่วมกัน เกิดการเรียนรู้ (Learning) แสดงถึงการติดตามผลการดำเนินการ วิเคราะห์ สามารถระบุจุดแข็ง และใช้ผลลัพธ์นั้น ๆ มาประกอบในการพิจารณาตัดสินใจ และสร้างโอกาสในการพัฒนาอย่างต่อเนื่องด้วยวงจรการพัฒนา (PDCA) ก่อให้เกิดนวัตกรรมและการแลกเปลี่ยนเรียนรู้ รวมทั้งจัดเก็บความรู้ถ่ายทอดขยายผล เพื่อสนับสนุนเป้าประสงค์ระดับคณะฯ ด้วยการบูรณาการ (Integration) แสดงถึงความมีประสิทธิภาพ ประสิทธิภาพจากการดำเนินการ ด้วยการแสดงผลลัพธ์ในหมวด 7 โดยใช้รูปแบบ LeTCI

สิ่งที่ได้จากการเขียน Self Assessment Report เป็นการช่วยกำหนดทิศทางในอนาคต และนำไปสู่การพัฒนากระบวนการจัดการอย่างเป็นระบบ เกิดการบูรณาการอย่างต่อเนื่อง ทำให้มีส่วนสนับสนุนความสำเร็จของภาควิชาและสามารถแข่งขันได้ในด้านความเชี่ยวชาญของภาควิชา

ศ.พญ.สุวรรณี สุระเศรษฐ์ รองคณบดี และผู้อำนวยการโรงเรียนแพทย์ คณะแพทยศาสตร์ศาสตร์ศิริราชพยาบาล ม.มหิดล ในฐานะที่ได้รับ “รางวัลบุคคลคุณภาพ ประจำปี 2560” กล่าวถึง การผลักดันมาตรฐาน World Federation for Medical Education (WFME) ที่จะใช้ในหลักสูตรแพทย์ประจำบ้านทั่วประเทศว่า

“จุดเริ่มต้นเกิดที่คณะแพทยศาสตร์ศิริราชพยาบาล ม.มหิดล ในฐานะที่เป็นประธานฝึกอบรมแพทย์ประจำบ้านของภาควิชา วิสัญญีวิทยา จึงสนใจเรื่อง “Outcome - Base Curriculum” และ การใช้ “Learning Portfolio” ในการติดตามผลลัพธ์ต่าง ๆ ของแพทย์ ประจำบ้าน ในช่วงแรก แพทย์ประจำบ้านที่จะสำเร็จวุฒิบัตร ต้องสอบวัด ด้วยความรู้เพียงอย่างเดียว ซึ่งไม่เพียงพอ ควรมีผลลัพธ์ จากกระบวนการเรียนรู้ในหลาย ๆ ด้าน เช่น ความรู้ ทักษะ การสื่อสาร ความเป็นแพทย์มืออาชีพ และที่สำคัญคือ จริยธรรมของการเป็นแพทย์ จึงนำเสนอกับหัวหน้าภาควิชาฯ จากนั้นได้ทดลองทำ Learning Portfolio ในภาควิชาวิสัญญีวิทยา

ระยะแรกเกิดปัญหาและอุปสรรคขึ้นมากมาย แต่เรายังทำ อย่างต่อเนื่องอยู่หลายปี จนในที่สุด ศ.นพ.ชัยรัตน์ ฉายากุล รองคณบดี ฝ่ายการศึกษาหลังปริญญา (ในขณะนั้น) ให้โอกาสนำเสนอผลงาน โดยมีหัวหน้าภาควิชาต่าง ๆ เข้าร่วมฟังด้วย ต่อมา ศ.คลินิก นพ.ชาญชัย วันทนศิริ หัวหน้าภาควิชาสูติศาสตร์-นรีเวชวิทยา (ในขณะนั้น) นำเรื่อง Learning Portfolio ไปใช้ในภาควิชาสูติศาสตร์-นรีเวชวิทยา ปรากฏว่าได้ผลลัพธ์ที่ดี จนกระทั่งเมื่อได้ทำหน้าที่รองคณบดีฝ่าย การศึกษาหลังปริญญา จึงนำเรื่องนี้ไปเสนอประธานหลักสูตรแพทย์ ประจำบ้านในคณะฯ และได้รับความร่วมมือ จนมีการนำ Learning Portfolio ไปใช้ในระดับคณะฯ จนเมื่อได้เป็นประธานอนุกรรมการ ฝึกอบรมและสอบ (อฝส.) ของราชวิทยาลัยวิสัญญีแพทย์ ได้มีโอกาส นำเรื่องนี้ไปเสนออนุกรรมการฝึกอบรมและสอบของราชวิทยาลัย วิสัญญีแพทย์ ปรากฏว่าอนุกรรมการฯ เห็นด้วย และนำไปใช้ทั้งประเทศ 3-4 ปีต่อมา ก็มีเรื่องมาตรฐาน WFME เข้ามา และได้เข้าร่วมประชุม กับอาจารย์จากราชวิทยาลัยต่าง ๆ ซึ่งเห็นชอบว่า จะผลักดันมาตรฐานนี้ ไปใช้ในระดับประเทศ โดยประธานราชวิทยาลัยอายุรแพทย์เป็นผู้นำ

ต่อจากนั้น 2 ปี ได้มีโอกาสเสนอเรื่องนี้ให้กับอนุกรรมการ ฝึกอบรมกลางของแพทยสภา เห็นชอบและได้นำไปเผยแพร่ในราชวิทยาลัย ต่าง ๆ ในเรื่องการปรับเปลี่ยนกระบวนการพัฒนาหลักสูตร ต้องมีการตรวจประเมินคุณภาพ โดยทำในเชิงของสถาบัน เชิงระบบ และ เชิงโครงสร้างของประเทศด้วย โดยแพทยสภากำหนดว่า ถ้าไม่สามารถ ทำให้หลักสูตรต่าง ๆ ของแพทย์ประจำบ้านผ่านเกณฑ์มาตรฐานได้ ภายในปี 2563 จะไม่สามารถรับแพทย์ประจำบ้านใหม่ได้ เราจึงต้อง พัฒนาระบบการทำหลักสูตรใหม่ เพื่อตอบสนองต่อข้อกำหนด ของแพทยสภา

ปัจจัยสำคัญที่ส่งผลให้การทำงานประสบความสำเร็จอย่างต่อเนื่อง คือ การทำตามเป้าหมายที่ตั้งไว้ การทำให้ผู้ป่วยและผู้เรียนดีขึ้น จึงเสมือนเป็นแรงบันดาลใจในการทำตามกระบวนการ ระยะแรกเกิดความผิดพลาดมาก แต่สุดท้ายเราได้เรียนรู้ว่า การใช้ Change Management ทำให้ประสบความสำเร็จในการเปลี่ยนแปลง ซึ่งเป็นปัจจัยสำคัญ และต้องเปลี่ยนแปลงอย่างยั่งยืน นั่นคือทำให้กระบวนการ เปลี่ยนแปลงเป็นงานประจำให้ได้ ในเชิงของผู้บังคับต้องสร้าง Successor มาทำงานด้วย เพื่อที่ว่าหากมีการปรับเปลี่ยนคน จะได้มีคนทำงาน

สำหรับหลักคิดที่อยากฝากถึงชาวศิริราช คือ โดยส่วนตัวมีพระบาทสมเด็จพระปรมินทรมหาภูมิพลอดุลยเดช บรมนาถบพิตร เป็นแบบอย่างดั่งเช่น ภาพของพระมหากษัตริย์ที่ถวายน้ำ เปรียบเป็นการพัฒนาไม่จบสิ้นเหมือนถวายน้ำในมหาสมุทร “เพียงแค่ว่าได้ทำในส่วนหนึ่ง แล้วเกิดการพัฒนาขึ้น ก็ให้ทำต่อไป แม้อาจจะไม่เกิดความสำเร็จในวันนี้ ก็คิดว่าเพียงแค่ว่าได้ทำ เราก็ภูมิใจในงาของเราแล้ว อยากให้ชาวศิริราช มีกำลังใจในการทำต่อไป”



พิธีเปิดการอบรมเตรียมความพร้อมเพื่อการตรวจ ประเมินสถาบันฝึกอบรมเตรียมความพร้อมของสหพันธ์ แพทยศาสตร์โลก (WFME) โดยมี นพ.ณัฐพงศ์ วงศ์วิวัฒน์ รองอธิบดีกรมการแพทย์ เป็นประธานในพิธีเปิดการอบรม งานนี้จัดโดยสำนักวิชาการแพทย์ โดยมีวัตถุประสงค์เพื่อให้ หน่วยงานในสังกัดกรมการแพทย์ที่เป็นสถาบันฝึกอบรม การแพทย์ มีความรู้ ความเข้าใจ และเตรียมความพร้อมเพื่อ การตรวจประเมินสถาบันฝึกอบรมตามกรอบมาตรฐานเวชภัณฑ์ ของ WFME จากคณะอนุกรรมการหลักผู้ตรวจประเมินสถาบันฯ แพทยสภา และคณะทำงานพิจารณาหลักเกณฑ์ในการรับรอง สถาบันการศึกษาหลังปริญญา แพทยสภา เมื่อวันที่ 19 ก.ค. 61 ณ โรงแรมเซ็นจูรี่พาร์ค กรุงเทพฯ



โปรแกรมคำนวณค่าใช้จ่ายด้านการใช้ทรัพยากร สำหรับโครงการติดตาม



คณะแพทยศาสตร์ศิริราชพยาบาล ส่งเสริมให้หน่วยงานและผูปฏิบัติงานทุกระดับมีการเรียนรู้ร่วมกัน และมุ่งเน้นในการพัฒนาคุณภาพอย่างเป็นระบบและต่อเนื่อง ตลอดจนจุดเน้นการพัฒนาคุณภาพและวิสัยทัศน์ของคณะฯ โดยจัดโครงการติดตามประจำปี ซึ่งหน่วยงาน/ทีมบุคลากรส่งผลงานเสนอเข้าประเมินรับรางวัล

โครงการพัฒนาคุณภาพที่หน่วยงานพัฒนาขึ้นจะต้องมีการวัดผลลัพธ์การดำเนินการที่สอดคล้องกับวัตถุประสงค์ โดยมีการเปรียบเทียบก่อนและหลังการพัฒนาวัตรกรรม ตามมุมมองคุณภาพ 5 มิติ ได้แก่ 1) ความปลอดภัย 2) คุณภาพงาน 3) ระยะเวลาการส่งมอบ 4) ต้นทุน/ค่าใช้จ่าย และ 5) ความพึงพอใจ ทั้งนี้ตัวชี้วัดในมิติต้นทุน/ค่าใช้จ่าย ที่ได้จากการลดระยะเวลาการส่งมอบ สามารถคำนวณค่าใช้จ่ายที่สามารถประหยัดหรือลดการใช้ทรัพยากรได้

แต่พบว่าการที่หน่วยงานต้องรวบรวมข้อมูลผลลัพธ์ที่เกี่ยวข้อง และนำไปคำนวณตามสูตรที่ได้ชี้แจงไว้ในภาคผนวกของบทคัดย่อ อาจทำให้ไม่สะดวกในการดำเนินการตามขั้นตอนดังกล่าว งานบริหาร

ทรัพยากรสุขภาพ จึงจัดทำ “โปรแกรมคำนวณค่าใช้จ่ายด้านการใช้ทรัพยากร สำหรับโครงการติดตาม” เพื่ออำนวยความสะดวกแก่หน่วยงาน โดยใช้เป็นโปรแกรมช่วยในการคำนวณค่าใช้จ่ายของผลลัพธ์ก่อน-หลังการดำเนินโครงการ และสามารถแปลงเป็นมูลค่าและสัดส่วนของผลลัพธ์การประหยัดการใช้ทรัพยากรที่เกิดขึ้นต่อปี โดยเปรียบเทียบกับก่อนการพัฒนาวัตรกรรม และสามารถ print เป็นเอกสารแนบส่งประกอบการพิจารณาตามเกณฑ์การประเมินฯ โดยเฉพาะโครงการที่ส่งเสนอรางวัลวัตรกรรมดีเด่นด้านการบริหารทรัพยากร (นว.C, D) วัตรกรรมดีเด่นด้านแนวคิด Lean (นว.E, F) และนวัตกรรมดีเด่นด้านความเป็นเลิศ (นว.G)

ตัวชี้วัดโครงการที่สามารถคำนวณได้จากโปรแกรม ดังนี้	
1. ด้านระยะเวลาการส่งมอบ 1.1) ลดเวลาการรอคอยของผู้รับบริการ (waiting time) 1.2) ลดเวลาทำงานที่สูญเสียของผู้ให้บริการ (man hours)	2. ด้านต้นทุน/ค่าใช้จ่าย 2.1) ลดต้นทุน/ค่าใช้จ่าย (cost saving) 2.2) ลดต้นทุนค่าเสียโอกาส* (opportunity cost saving) 3. เพิ่มรายได้ (increase revenue)

* คำนวณจากระยะเวลาการส่งมอบที่ลดลงของ
1.1) waiting time และ 1.2) man hours

โครงการติดตาม 2561

มหาวิทยาลัยมหิดล
คณะแพทยศาสตร์ศิริราชพยาบาล

โปรแกรมคำนวณค่าใช้จ่ายด้านการใช้ทรัพยากร สำหรับโครงการติดตาม

1. ข้อมูลที่เกี่ยวข้อง

ชื่อโครงการ : โครงการพัฒนาด้วยแนวคิด Lean
 ประเภทวัตรกรรม : นวัตกรรมแบบ LEAN (E)
 วัตถุประสงค์ : นางสาว เอ
 เบอร์ติดต่อ : 02-4198300 ต่อ 400
 จำนวนผู้ป่วย : 365

2. สรุปรายการเก็บข้อมูล

กรุณาระบุวันที่ลงในช่องสีแดงให้ตรงกัน

ระยะเวลาที่บันทึกข้อมูล:
 วันที่เริ่มบันทึก : 31/1/2562
 วันที่สิ้นสุดบันทึก : 31/1/2562

กรุณาคัดลอกข้อมูล (โปรดระบุเป็นตัวเลขเท่านั้น) วันที่ใช้ข้อมูลโปรแกรม "Print/Screen/Print" : 23/12/2560
 หมายเลข Form 23 เดือน ธันวาคม ปี พ.ศ. 2560

ครั้งที่ 1	ครั้งที่ 2	ครั้งที่ 3
วันที่เริ่มบันทึก	วันที่สิ้นสุดบันทึก	วันที่สิ้นสุดบันทึก
1/2/2562	28/2/2562	1/3/2562
1/3/2562	31/3/2562	1/4/2562
30/4/2562		

กรุณาลดข้อมูลจำนวนรายการกรณี โดยคัดลอกข้อมูลการให้บริการของหน่วยงาน สำหรับหน่วยงานที่เลือกในบริการและประเมินผลรวม: 245 วันทำการ/ปี สำหรับหน่วยแพทย์ที่เลือกในบริการผู้ป่วย: 365 วันทำการ/ปี

ขั้นตอนการใช้งานโปรแกรม

1



Download Excel file

“โปรแกรมคำนวณค่าใช้จ่ายด้านการใช้ทรัพยากร สำหรับโครงการติดตาม” ที่ Website งานบริหารทรัพยากรสุขภาพ

2



กรอกข้อมูลโครงการ

- 1) ข้อมูลเบื้องต้น
- 2) ระยะเวลาการเก็บข้อมูล
- 3) ตัวชี้วัดและรายละเอียดของผลลัพธ์ ก่อน-หลังดำเนินการ ในแต่ละมิติ ได้แก่
 - 3.1) ระยะเวลาการส่งมอบ
 - 3.2) ต้นทุน/ค่าใช้จ่าย
 - 3.3) เพิ่มรายได้

3



โปรแกรมจะทำการประมวลผลโดยอัตโนมัติ

โดยแปลงผลลัพธ์ โครงการเป็นมูลค่าและสัดส่วนค่าใช้จ่าย ด้านการใช้ทรัพยากรที่เกิดขึ้นต่อปี

4



ผลลัพธ์การคำนวณค่าใช้จ่าย

ด้านการใช้ทรัพยากร จะแสดงที่หน้ารายงานผลลัพธ์ของโครงการ โดยเปรียบเทียบผลลัพธ์ ก่อน-หลังดำเนินการ

ทั้งนี้สามารถ Download โปรแกรมฯ ได้ที่ <http://www.si.mahidol.ac.th/th/division/um/> สอบถามรายละเอียดการใช้งานโปรแกรมฯ และข้อมูลเพิ่มเติมได้ที่งานบริหารทรัพยากรสุขภาพ ตึกอำนวยการ ชั้น 1 โทรศัพท์ 98300 และ 98418

ประวัติศาสตร์หน้าต่อไปของ R2R ประเทศไทย



เป็นเวลากว่า 15 ปี ที่ R2R เติบโตและแบ่งบานจากศิริราช จนจดจางทั่วเมืองไทยและขยายไปสู่ต่างแดน ระยะเวลาที่ผ่านมา เป็นเครื่องพิสูจน์ได้ว่า เมล็ดพันธุ์ R2R ที่เริ่มเพาะปลูกจากศิริราช ส่งผลให้คนทำงานได้เรียนรู้สู่การเปลี่ยนแปลงอย่างแท้จริง R2R ประเทศไทย จึงถือกำเนิดขึ้น เพราะศิริราชอยากนำเมล็ดพันธุ์นี้ไปงอกเป็นต้น “คนทำงานทั่วเมืองไทย” ให้ได้เรียนรู้สู่ความเปลี่ยนแปลงด้วยกัน อย่างไรก็ตามการดูแล R2R ให้เจริญเติบโต อาจทำได้ไม่หมดด้วยแรงเดียว การจับมือกันของภาคีที่เกี่ยวข้องเพื่อเข้ามาช่วยดูแล รดน้ำ ผสมดิน ใส่ปุ๋ยก็เมล็ดพันธุ์ R2R จึงเป็นนิมิตหมายอันดีที่เมล็ดพันธุ์นี้จะได้ผลิดอกออกผลอย่างสง่างาม บันทึกข้อตกลงความร่วมมือในการดำเนินงานสนับสนุนการพัฒนา งานประจำงานวิจัยระดับประเทศ ระหว่าง 6 สถาบัน ได้แก่ กระทรวงสาธารณสุข คณะแพทยศาสตร์ศิริราชพยาบาล มหาวิทยาลัยมหิดล สำนักงานกองทุนสนับสนุนการสาธารณสุข (สสส.) สถาบันรับรองคุณภาพสถานพยาบาล (องค์การมหาชน) (สรพ.) สถาบันวิจัยระบบสาธารณสุข (สวรส.) สำนักงานหลักประกันสุขภาพแห่งชาติ (สปสช.) จึงเกิดขึ้นเมื่อวันที่ 6 กุมภาพันธ์ 2562



ของประเทศไทย ในวันข้างหน้าอยากให้ เป็น R2R ของโลก และ จะขอเปรียบ R2R เหมือนเต้าเสียบที่ให้ปลั๊กอย่าง LEAN หรือ CQI มาเสียบต่อ เพื่อให้ไฟแห่งงานพัฒนาคุณภาพงานเดิน ก้าวต่อไปศิริราช อยากมองหาลักเสียบใหม่ ๆ ที่เป็นทางเลือกใหม่ในการพัฒนางาน และที่สำคัญมองถึงการขยาย R2R สู่องค์กรสาธารณสุข”

ดร.สุปรีดา อุดลยอนันท์ ผู้จัดการกองทุนสนับสนุนการสร้างเสริมสุขภาพ กล่าวว่า “เห็นประโยชน์ของแนวคิด R2R ต่อทุกวงการ ในช่วงแรกเริ่มต้นจากงานบริการเป็นหลัก แต่เมื่อ สสส. เข้าไปส่งเสริมพบว่า สัดส่วนของงานวิจัยด้านส่งเสริมสุขภาพและป้องกันโรคมียังเพิ่มขึ้นทุกปี ดังนั้น สสส. เห็นคุณค่าของการสนับสนุน R2R และจะช่วยเหลือเชื่อมโยง R2R กับภาคีต่าง ๆ ของ สสส. เช่น ชมรมพยาบาลชุมชน แห่งประเทศไทย รวมทั้งสนับสนุนให้ขยายผลสู่ภาคีอื่น ๆ”

นพ.กิตตินันท์ อนรรฆมณี ผู้อำนวยการสถาบันรับรองคุณภาพสถานพยาบาล กล่าวว่า “งานวิจัยเปรียบดังสาวสวยที่เราไม่กล้าเข้าหา เพราะเธอระเบียบจัด แต่ R2R เข้ามาช่วยเติมเสน่ห์ให้สาวสวย ทำให้ได้คุยกันด้วยใจ จึงกล้าคิด กล้าทำ วิจัย R2R เป็นการส่งสัญญาณให้โรงพยาบาลทั่วประเทศรู้ว่า เราอยากถ่วงงานวิจัย แม้ถูกผัดบังแต่จะได้เรียนรู้และเก่งขึ้น สรพ. จะช่วยสนับสนุนข้อมูลจากการเยี่ยมโรงพยาบาลทั่วประเทศ พร้อมทั้งร่วมสังเคราะห์เพื่อสร้างองค์ความรู้ที่เป็นประโยชน์ และจะสนับสนุนให้โรงพยาบาลทั่วประเทศใช้ R2R ในการทบทวน และหาทางออกของปัญหาเพื่อให้ได้คำตอบที่น่าเชื่อถือและเผยแพร่ได้”

นพ.ศักดิ์ชัย กาญจนวัฒนา เลขาธิการสำนักงานหลักประกันสุขภาพแห่งชาติ กล่าวว่า “การเพิ่มคุณค่าให้คนทำงานและการเปลี่ยนแปลงวัฒนธรรมการทำงาน คือจุดเด่นของ R2R สปสช.อยากเห็น R2R ฝังอยู่ใน DNA ของคนทำงาน รวมทั้งระบอบสู่ชุมชนโดยการเปิดรับโรงพยาบาลออกสู่ชุมชน โรงเรียน หรือภาคส่วนอื่น ๆ ซึ่งจะช่วยให้ R2R เข้มแข็ง”

นพ.นพพร ชื่นกลิ่น เลขาธิการสถาบันวิจัยระบบสาธารณสุข กล่าวว่า “คนทำงานรู้ปัญหาดีที่สุด ปัญหาจะช่วยให้คนทำงาน Work Smart สวรส. คาดหวังให้ R2R ก้าวสู่ R2P หากงานวิจัยใดเป็นคำตอบที่ดี อยากช่วยผลักดันให้เป็นนโยบาย ที่สำคัญอยากเสริมพลังอำนาจให้คนทำงานทำวิจัย ให้นำเชื่อถือและใช้ประโยชน์ได้จริง”

ศ.คลินิก เกียรติคุณ นพ.ปิยะสกล สกลสัตยาทร รัฐมนตรีว่าการกระทรวงสาธารณสุข กล่าวว่า “หากไม่มีงานวิจัย ไม่มีนวัตกรรม เราจะถูกทิ้งไว้ข้างหลัง” งานบริการสุขภาพของต่างประเทศมีผู้รับบริการน้อยกว่าไทย แต่กลับมีงานวิจัยออกมาอย่างต่อเนื่องและเราต้องเดินตามเขา ทำไมเราจึงไม่ใช่ทรัพยากรที่อยู่ตรงหน้าให้คุ้มค่า R2R จะช่วยให้มองเห็นปัญหาในงานประจำ งานที่นำเอาเบาะจะสนุกท้าทายเมื่อคนหน้างานพยายามแก้ปัญหา เมื่อเปลี่ยนงานประจำเป็นงานวิจัยแล้ว ขอให้ นำผลที่ได้จากวิจัยมาทำในงานประจำต่อ ให้เป็น R2R2R ความรู้จะได้ หมุนวนไม่สิ้นสุด และที่สำคัญอยากให้ R2R เป็นโรคติดต่อที่ไม่มีวันรักษาหายของคนหน้างาน

ดร.นพ.สุขุม กาญจนพิมาย ปลัดกระทรวงสาธารณสุข กล่าวว่า “ความสุขของคนหน้างานคือ อยากให้ผู้รับบริการได้รับการบริการที่ดี คนหน้างานต้องไม่เพียงแต่ Work Hard เท่านั้น แต่ต้อง Work Smart ด้วย R2R จะช่วยให้คนหน้างานพัฒนาตนเอง ผ่านการสร้างความรู้ใหม่ ๆ ซึ่งเป็นประโยชน์ทั้งต่อผู้ให้และผู้รับบริการ R2R จะช่วยเปลี่ยนทุกซีให้มีความสุข เปลี่ยนน้ำตาเป็นรอยยิ้ม”

ศ.ดร.นพ.ประสิทธิ์ วัฒนาภา คณบดีคณะแพทยศาสตร์ศิริราชพยาบาล ม.มหิดล กล่าวว่า “R2R สอนให้คนใจกว้างเพราะ เริ่มต้นและเชื่อมโยงด้วยจิตใจที่ตรงตามผ่านกระบวนการที่ถูกต้อง เมื่อได้คำตอบก็อยากแบ่งปันให้ผู้อื่น ขณะนี้ R2R ไม่ใช่ของศิริราช แต่เป็น

จากคำกล่าวของผู้นำจากภาคีเครือข่ายทั้ง 6 ท่าน R2R ทั่วไทย ได้รับทราบถึงปณิธานอันแน่วแน่ของแต่ละองค์กรที่จะร่วมกันขยายเมล็ดพันธุ์ R2R ไร่แบ่งบานทั่วเมืองไทย พวกเราชาว R2R ศิริราชขอส่งกำลังใจถึงคนทำงานทุกท่านที่อาจจะกำลังเหนื่อย ขออภัยขอแม่เพราะสิ่งดี ๆ ที่พวกเราทำลงไป จะส่งถึงผู้รับบริการทุกคนอย่างแน่นอน พวกเราจะใช้ R2R เปลี่ยนน้ำตาเป็นรอยยิ้มไปด้วยกัน



ใช้งานอย่างไร?...ระบบ Si vWORK

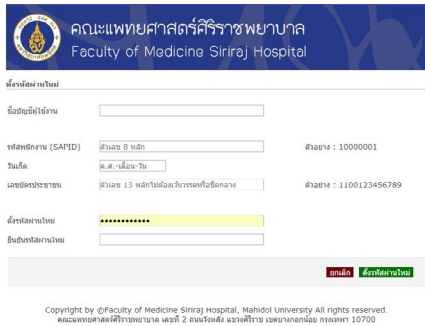


ทำงานประสานไร้รอยต่อ มุ่งสู่การพัฒนาองค์กรอย่างยั่งยืน

หลังจากที่ได้มีการเปิดตัวระบบ Si vWORK สำหรับชาวศิริราชไปแล้วเมื่อวันที่ 22 มกราคม 2562 ที่ผ่านมา ซึ่งมีผู้สนใจเข้าร่วมใช้ระบบ และผู้สนใจที่อยากจะเข้าใช้ระบบเป็นจำนวนมาก ซึ่งหลายท่านที่ทำการดาวน์โหลดแอปพลิเคชันแล้วอาจจะติดปัญหาเรื่องการเข้าใช้งาน ซึ่งการเข้าใช้งานระบบ Si vWORK นั้นไม่ยากเลยครับ

- ▶ **ขั้นตอนที่ 1** จะต้องมี Account และ password ในระบบ eDoc & HR-ESS กรณียังไม่มี สามารถตรวจสอบรายชื่อผู้ใช้งานได้จาก <http://www.si.mahidol.ac.th/th/division/hr/username/searchusername1.asp>
- ▶ **ขั้นตอนที่ 2** สามารถตั้งรหัสผ่านใหม่ ได้ทาง https://si-eservice.mahidol.ac.th/myaccount/reset_password.aspx (Account และ Password เช่นเดียวกับที่เข้าใช้ระบบ E-Document & HR-ESS) แล้วท่านก็จะสามารถเข้าสู่ระบบของ Si vWORK ได้ทุกที่ทุกเวลา

- ▶ **3. เข้าใช้งานผ่าน 2 ช่องทาง คือ**
 - 1.1 ผ่านเครื่องคอมพิวเตอร์ PC ผ่าน Chrome Browser (URL : <https://sivwork.ekoapp.com>)
 - 1.2 ผ่าน Smartphone โดยดาวน์โหลด Application Si vWORK



สแกน QR Code เพื่อตั้งรหัสผ่านใหม่

ขั้นตอนที่ 1
เพียงคุณเข้าไปที่

ขั้นตอนที่ 2
พิมพ์ค้นหา
คำว่า "Si vWORK"

ขั้นตอนที่ 3
กดติดตั้ง
Application

ANDROID APP ON
Google play

Available on the
App Store

ติดตั้ง

* หากตั้งรหัสผ่านใหม่แล้ว ยังไม่สามารถเข้า Si vWORK ได้ให้รอสักครู่ (15 นาที) แล้ว Login ใหม่ ถ้าวร 15 นาทีแล้วไม่สามารถเข้าระบบได้ โปรดติดต่อ Helpdesk ฝ่ายสารสนเทศ โทร. 99228

หมายเหตุ รองรับระบบปฏิบัติการ Android version 4.1 ขึ้นไป และ iOS version 9.3 ขึ้นไป และในอนาคต จะเปลี่ยนเป็นรองรับ Android version 6.0 ขึ้นไป และ รองรับ iOS version 10.3 ขึ้นไป

จากนั้นทำการ Log in เข้าใช้แอปพลิเคชัน โดยการกรอก Account และ Password เพื่อเริ่มใช้งาน

Username : ชื่อจริงภาษาอังกฤษ ตามด้วย(.)นามสกุล 3 ตัวแรก
ตัวอย่าง : **firstname.sur**

Password : ความยาวอย่างน้อย 8 ตัวอักษร และต้องมีทั้ง
ตัวใหญ่ ตัวเล็ก ตัวเลข อักขระพิเศษ (เช่น @ # \$ % เป็นต้น)
ตัวอย่าง : **P@ss1234**

โดเมน : ให้เปลี่ยนจาก None เป็น **sihmis.si**

Sign in

Forgot password?

Version 9.5.9 (d93a5c1)

"Si vWORK" ต้องการที่จะส่งการแจ้งเตือนให้คุณ

การแจ้งเตือนอาจรวมถึงการเตือน เสียง และป้ายกำกับไอคอน คุณสามารถตั้งค่าการแจ้งเตือนเหล่านี้ได้ในการตั้งค่า

ไม่อนุญาต
อนุญาต

เลื่อนไปและคลิกตกลงการใช้งาน เลือก "อนุญาต" เพื่อเริ่มใช้แอปพลิเคชัน



ดาวน์โหลดคู่มือการใช้งานได้จากhttp://si.mahidol.ac.th/th/division/siit/admin/download_files/176_1_1.pdf หรือสแกน QR Code

ทีมงานฝ่ายสารสนเทศ สว.ศิริราช หวังว่าแอปพลิเคชัน Si vWORK จะสามารถช่วยในการทำงานติดต่อสื่อสารภายในองค์กรได้อย่างมีประสิทธิภาพยิ่งขึ้น และหากเพื่อนร่วมงานภายในหน่วยงานของท่านที่ยังไม่มีแอปพลิเคชัน Si vWORK ฝากเชิญชวนกันเข้ามาใช้กันให้มาก ๆ ด้วยนะครับ พบปัญหาการใช้งาน หรือต้องการสอบถามเพิ่มเติม ติดต่อ Helpdesk ฝ่ายสารสนเทศ โทร. 99228 ในวันเวลาราชการ

จับตาให้ดี ! แนวนับ “มัลแวร์” ปี’62 ป้องกัน ระวังภัยร้ายระบบ IT



ทุกวันนี้โลกไซเบอร์ในยุคปัจจุบันต่างก็มีการเดิมนักพัฒนาความลึกลับอย่างไม่หยุดยั้งเช่นเดียวกับเหล่าแฮกเกอร์ก็ยังคงเดิมนักคิดค้นวิธีที่แยบยลเพื่อโจมตีเครือข่ายด้วยมัลแวร์ (Malicious Software : Malware หมายถึงโปรแกรมประสงค์ร้ายต่าง ๆ ทำงานในลักษณะที่เป็นการโจมตีระบบให้ระบบเสียหาย รวมไปถึงการโจรกรรมข้อมูล) ด้วยการอำพรางตัวเองจนทำให้อุปกรณ์ของเครือข่ายตรวจจับได้ยากยิ่งขึ้น จากนี้ไปเชื่อได้ว่าภัยร้ายเหล่านี้จะทำให้มัลแวร์มีประสิทธิภาพและทวีความรุนแรงมากยิ่งขึ้น และนี่คือบรรดา 5 มัลแวร์ที่น่าจับตามองแบบไม่กระพริบตาในปี 2562

Wipers

มัลแวร์ในตระกูล Wipers ถูกออกแบบมาเพื่อ ทำลายระบบและล้างข้อมูล สร้างความเสียหายทางการเงินและชื่อเสียงของบริษัทฯ ที่ตกเป็นเหยื่อ ว่ากันว่า Wipers มุ่งไปที่การเขียนทับไฟล์ข้อมูล รวมถึงบูตเซกเตอร์ และพวกไฟล์ Backup ซึ่งตัวที่โผล่ให้เห็นบ่อย ๆ ก็คือ Shamoon ทำลายเครื่องคอมพิวเตอร์ของบริษัทน้ำมันแถบตะวันออกกลางมากถึง 35,000 เครื่อง ทำให้น้ำมันสำรองราว 10% ของโลกตกอยู่ในความเสี่ยง จึงเป็นไปได้ว่ามัลแวร์ตระกูล Wipers ยังคงเป็นที่น่าจับตามองต่อไปในปี 2562

Fileless Malware

มัลแวร์ที่ไม่สร้างไฟล์ไว้ในเครื่องแบบนี้จะไม่ทิ้งหลักฐานใดๆ ไว้เหมือนมัลแวร์ตัวอื่น แต่ใช้การสร้างและรันบนหน่วยความจำของเครื่องแทน (RAM) เมื่อเหยื่อบูตเครื่องใหม่ก็จะหายไปแบบไร้ร่องรอย ทำให้ยากต่อการตามสืบหาที่มาของการโจมตี ซึ่งการโจมตีมักอาศัยช่องโหว่ในเบราว์เซอร์และโปรแกรมที่เกี่ยวข้อง เช่น Java, Flash หรือ PDF Reader ผ่านการหลอกลวงผ่านเว็บไซต์ Phishing

Emotet

Emotet เป็นโทรจันที่แพร่ผ่านการส่งจดหมายขยะ (Spam Email) โดยหลอกเหยื่อให้คลิกเปิดอ่านอีเมลที่มีเอกสารแนบเป็นสคริปต์มัลแวร์ฝังอยู่ โทรจันตัวนี้ปรากฏตัวครั้งแรกในปี 2557 โดยโจมตีวงการธนาคารในยุโรปเพื่อขโมยข้อมูลบัญชีธนาคารของเหยื่อ

Botnets

Botnets ใช้เรียกกลุ่มอุปกรณ์จำนวนมากที่ติดมัลแวร์และถูกแฮกเกอร์เข้าควบคุมเพื่อใช้งานตามคำสั่ง มีสภาพไม่ต่างจากเครือข่ายของหุ่นยนต์ (Robot Network) มัลแวร์ถูกพัฒนาขึ้นเพื่อมุ่งโจมตีอุปกรณ์ประเภทต่างๆ เช่น ฮาร์ดแวร์ระดับผู้ให้บริการเครือข่ายที่รันโดย MikroTik

Ransomware

มัลแวร์เรียกค่าไถ่ (Ransomware) ทำงานโดยการเข้ารหัสหรือล็อกไฟล์ไม่ว่าจะเป็นไฟล์เอกสาร รูปภาพ วิดีโอ เพื่อไม่ให้เราเปิดไฟล์ใด ๆ ได้ โดยเราต้องจ่ายเงินให้แฮกเกอร์เพื่อแลกกับคีย์ในการปลดล็อกเพื่อกู้ข้อมูลคืนมา

กรณีเมื่อปีที่แล้ว มีการโจมตีระบบคอมพิวเตอร์ใน Atlanta และ Onslow Water and Sewer Authority (OWASA) ในนอร์ทแคโรไลนา ทำให้หน่วยงานไม่สามารถจ่ายน้ำประปาได้ แฮกเกอร์ได้ตั้ง “จำนวนเงินค่าไถ่” ที่พวกมันเชื่อว่าเหยื่อน่าจะยอมจ่ายให้ หรือในกรณีของ OWASA พวกมันรู้ด้วยว่าจะต้องลงมือตอนไหนพอดีกับระยะเวลาที่ผู้เคราะห์ร้ายจากภัยพิบัติพายุเฮอริเคนฟลอเรนซ์ ในสหรัฐอเมริกา ต้องการใช้น้ำ

นั่นคือ 5 มัลแวร์ที่เราอยากแนะนำให้ผู้ใช้งานคอยเฝ้าระวังให้ดี เราต่างก็ปฏิเสธไม่ได้ว่าอาชญากรไซเบอร์และแฮกเกอร์แฝงตัวอยู่ทุกหนทุกแห่ง พร้อมทั้งหาช่องโหว่ก่อความเสียหายให้กับเครือข่ายโดยการแพร่กระจายมัลแวร์ จุดประสงค์เพื่อเก็บเกี่ยวผลประโยชน์ข้างกระเป๋าทันที ดังนั้นมาตรการการป้องกันที่เข้มงวด การติดตามข่าวสารการโจมตีและการหมั่นอัปเดตซอฟต์แวร์ป้องกันภัยของมัลแวร์ย่อมเป็นสิ่งที่ดีที่เราพึงต้องกระทำอย่างสม่ำเสมอ

ขอบคุณข้อมูลจาก www.catcyfence.com





การเรียนรู้แบบ



Active Learning

ยังคงเดินหน้าพัฒนาการเรียนการสอนหลักสูตรแพทยศาสตรบัณฑิตอย่างเข้มข้น ล่าสุด คณะแพทยศาสตร์ศิริราชพยาบาล ม.มหิดล โดย ศูนย์ความเป็นเลิศด้านการศึกษาวิทยาศาสตร์สุขภาพ (SHEE) ได้จัดอบรมเชิงปฏิบัติ เรื่อง “การเรียนรู้แบบ Active Learning” เมื่อวันที่ 17 ธ.ค. 61 ที่ผ่านมา ณ ห้องบรรยาย 3A01 อาคารศรีสวรินทิรา ชั้น 3A สำหรับคณาจารย์ทั้งภายในและภายนอกคณะฯ โดยได้รับเกียรติจาก รศ.ดร. นพ.เชิดศักดิ์ โอสรมณีรัตน์ อ.ดร. นพ.ยอดยิ่ง แดงประไพ และ พศ.ดร.นพ.ภัทรบุทร มาศรีตน มามอบความรู้และแลกเปลี่ยนประสบการณ์ ซึ่งสรุปประเด็นสำคัญได้ดังนี้



Active Learning

คือ การเรียนที่ผู้เรียนได้มีส่วนร่วมในกิจกรรมการศึกษาโดยการอ่าน การเขียน การอภิปราย การวิเคราะห์ปัญหา หรือสะท้อนคิด

หลักการสำคัญที่การจัดการเรียนการสอนแบบ Active learning คือ “FAIR” ได้แก่

Feedback : เป็นการให้ข้อมูลย้อนกลับกับผู้เรียนเพื่อให้เกิดการพัฒนาหรือปรับปรุงให้ดีขึ้น

Activity : เป็นการจัดกิจกรรมให้นักเรียนทำในห้องเรียนที่ส่งเสริมให้เข้าใจเนื้อหาบทเรียนมากขึ้น

Individualization : ผู้เรียนมีความแตกต่างในการเรียนรู้ ความต้องการรูปแบบการเรียนรู้และความพร้อมในการเรียนที่แตกต่างกัน วิธีการสอนจึงควรใช้สื่อที่มีความหลากหลาย

Relevance : ควรให้เกิดการสร้างเชื่อมโยงสิ่งที่เรียนกับการนำไปใช้ในชีวิตจริง

การเรียนการสอนแบบ Active Learning ที่ควรรู้จัก คือ

1. Flipped classroom เป็นการสอนรูปแบบหนึ่งซึ่งเปลี่ยนการใช้ช่วงเวลาของการบรรยายเนื้อหา (Lecture) ในห้องเรียนให้เป็นการกลับไปเรียนด้วยตนเองที่บ้าน และใช้เวลาในห้องเรียนในการฝึกประยุกต์ความรู้ ซึ่งเป็นช่วงเวลาที่นักศึกษาต้องการอาจารย์มากที่สุด โดยมีกระบวนการสำคัญที่ผู้สอนต้องดำเนินการ คือ “FLIP” ได้แก่

Find a topic เลือกหัวข้อ /เนื้อหาที่เหมาะสมที่จะทำ Flip เช่น เป็นเนื้อหาที่เข้าใจยาก การทำความเข้าใจต้องการเวลาในการฝึกคิดประยุกต์ใช้แก้ปัญหา

Learning materials เตรียมสื่อการเรียนสำหรับนักเรียนก่อนเข้าชั้นเรียน ซึ่งมีรูปแบบหลากหลาย เช่น Powerpoint, VDO, Web-page, Animation

Incentivise Pre-class study and class attendance การสร้างแรงจูงใจในการร่วมกิจกรรม และทำอย่างไร

ให้นักเรียนเตรียมมาล่วงหน้า เช่น Quiz, pre-class exercise เพื่อประเมินความเข้าใจ

Practice through activities จัดเตรียมกิจกรรมในชั้นเรียน ต้องสอดคล้องกับสื่อที่มอบหมายให้ไปศึกษาล่วงหน้า ต้องเป็นเนื้อหาที่สำคัญต้องรู้ เป็นประเด็นที่แก้ไขความไม่เข้าใจหรือเข้าใจผิด และมีการประเมินผล

2. Team-based learning คือ การเรียนรู้ด้วยกระบวนการทำงานเป็นทีม เป็นรูปแบบการเรียนการสอนที่ให้นักเรียนมีส่วนร่วมในการเรียนรู้ของตนเองในรูปแบบของกิจกรรมกลุ่มโดยมีลักษณะสำคัญ คือ

2.1 นักเรียนร่วมกันทำงานเป็นทีม

2.2 นักเรียนเตรียมตัวศึกษาบทเรียนมาก่อน ซึ่งมีระบบการตรวจสอบว่านักเรียนได้มีการศึกษามาก่อนล่วงหน้าจริง เช่น แบบทดสอบรายบุคคล (Individual Readiness Assurance Test (i-RAT)) แบบทดสอบรายกลุ่ม (Group Readiness Assurance Test (g-RAT))

2.3 นักเรียนใช้เวลาในห้องเรียนส่วนใหญ่ในการฝึกแก้ปัญหาด้วยกระบวนการกลุ่ม ใช้โจทย์ Application exercise เป็นโจทย์ที่เน้นการประยุกต์ใช้ความรู้ความเข้าใจ ให้นักเรียนช่วยกันหาคำตอบ

2.4 นักศึกษาได้รับข้อมูลย้อนกลับเกี่ยวกับความถูกต้องเหมาะสม เช่น การให้ข้อมูลย้อนหลังจากการทำแบบทดสอบ g-RAT, Application exercise เป็นต้น

3. Project based learning การเรียนรู้จากการทำโครงการ นักเรียนเป็นผู้ค้นคว้าหัวข้อโครงการที่เกี่ยวข้องกับชุมชนความเป็นอยู่ของตนเอง โดยมีครูเป็นเพียงผู้สนับสนุนและกระตุ้นให้เกิดกระบวนการเรียนรู้ และพัฒนาทักษะความสามัคคี การร่วมมือกัน เมื่อทำโครงการเสร็จแล้วนักเรียนสรุปผลการดำเนินงาน นำเสนอในห้องเรียน

4. Integration เป็นการจัดการเรียนรู้โดยการเชื่อมโยงเนื้อหาความรู้ที่เกี่ยวข้องจากศาสตร์ต่าง ๆ ของหลายสาขาวิชาเพื่อให้ผู้เรียนสามารถนำความคิดรวบยอดของศาสตร์ต่าง ๆ ไปประยุกต์ใช้ในชีวิตจริงได้



เมื่อวันอาทิตย์ที่ 27 มกราคม 2562 ศูนย์ออร์โธปิดิกส์ โรงพยาบาลศิริราช ปิยมหาราชการุณย์ จัดงาน “ย้อนวัย ข้อดี” ณ ศูนย์วิจัยการแพทย์ศิริราช อาคารเฉลิมพระเกียรติ 80 พรรษา (SiMR) ชั้น 1 นำโดย ศาสตราจารย์นายแพทย์ กิรติ เจริญชลาณิช เป็นประธานกล่าวเปิดงาน

ตั้งแต่เริ่มเปิดให้บริการในปี 2555 ตลอด 1 ปี ที่เปิดให้บริการเราเห็นความสำคัญของความปลอดภัยผู้ป่วย จึงมีการพัฒนามาตรฐานการให้บริการ

ปี 2556 โรงพยาบาลได้ผ่านการรับรองมาตรฐานการดูแลผู้ป่วยระดับสากล JCI

ปี 2557 ได้ผ่านการรับรองมาตรฐานสากลการดูแล

ผู้ป่วยผ่าตัดเปลี่ยนข้อเข่าเทียมที่เรียกว่า CCPC TKR

ปี 2559 ให้บริการผ่าตัดเปลี่ยนข้อเข่าเทียมและกลับไปพักพื้นที่บ้านได้ในวันเดียว เป็นแห่งแรกของประเทศไทย

ปี 2560 ได้รับการรับรองมาตรฐาน JCI และการดูแล

ผู้ป่วยผ่าตัดเปลี่ยนข้อเข่าเทียม CCPC TKR ครั้งที่ 2

ปี 2561 เพิ่มคุณภาพการดูแลโดยให้ผู้ป่วยฝึกยืน

เดิน ภายใน 12 ชั่วโมงหลังผ่าตัด

ภายในงานมีการพูดคุยในหัวข้อ “ย้อนวัยเก่า...เมื่อข้อฟืด” คุณวรวงศ์ วัชรสุวรรณศรี ผู้ป่วยที่ได้รับการผ่าตัดข้อเข่า “หลังจากรับการรักษาทุกอย่างเปลี่ยนไปหมดเหมือนได้ขึ้นสวรรค์ สามารถกลับไปเล่นดนตรี ออกกำลังกาย รำไท่เก๊ก ชีวิตมีความสุขมากขึ้น”

คุณปฏิภาณ ศิริจรรย์วิทย์ ผู้ป่วยผ่าตัดข้อสะโพก “หลังจากเข้ารับการผ่าตัดข้อสะโพกได้ 1 ปี ผมสามารถกลับมาใช้ชีวิตได้อย่างปกติ กลับมาเดินไกลได้ ไปต่างประเทศได้”

สุดท้ายนี้ศาสตราจารย์นายแพทย์ กิรติ เจริญชลาณิช ได้กล่าวทิ้งท้าย

“หน้าที่ของหมอคือให้ข้อใหม่ เพื่อให้สามารถเดินได้ปกติ หลังจากนั้นเป็นหน้าที่ของคนใช้ ที่ต้องกลับไปดูแลข้อใหม่ของตัวเอง อย่าหักโหม อย่าฝืนจนเกินไป ข้อจะอยู่กับเราไปได้อีก 10 ปี หมอเชื่อว่า 10 ปีข้างหน้า จะเป็นช่วงเวลาที่มีความสุข”





Distinguished Delegates @ Siriraj

อาคันตุกะต่างชาติ ณ ศิริราช



โครงการวัฒนธรรมศึกษา ครั้งที่ 2

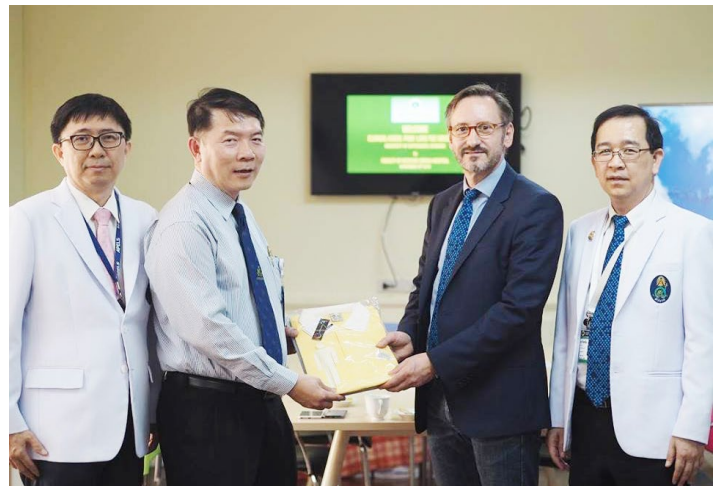
“The 2nd Cultural Walk Project : Bangkok Hipster : Eat – Pray – Love”

ฝ่ายการศึกษาหลังปริญญา ร่วมกับ งานวิเทศสัมพันธ์ จัดโครงการวัฒนธรรมศึกษา ครั้งที่ 2 ขึ้นในหัวข้อ “Bangkok Hipster : Eat – Pray - Love” เพื่อเปิดโอกาสให้แพทย์ประจำบ้านและแพทย์ประจำบ้านต่อยอดที่มาศึกษาภายในคณะแพทยศาสตร์ศิริราชพยาบาล ม.มหิดล ได้เปิดโลกทัศน์

ด้านวัฒนธรรมของไทย ศาสนสถาน รวมถึงลิ้มลองอาหารไทยแท้ โดยครั้งนี้จัดทริปศึกษาวัฒนธรรม ณ ถนนเจริญกรุง โดยมี ศ.นพ.วรพงษ์ มนัสเกียรติ ผู้ช่วยคณบดีฝ่ายการศึกษาหลังปริญญา และผู้ช่วยคณบดีฝ่ายวิเทศสัมพันธ์ ให้การดูแลตลอดการเดินทาง เมื่อวันที่ 2 ธ.ค. 61



ศ.นพ.ธวัชชัย อัครวิพุธ รองคณบดีฝ่ายวิเทศสัมพันธ์ พร้อมด้วย อ.นพ.วิฑูร ชินสว่างวัฒนกุล หัวหน้าหน่วยศัลยศาสตร์ทั่วไป ภาควิชาศัลยศาสตร์ ให้การต้อนรับ ศ.นพ.ดร.เกรกอรี มาสคารีนก พนักงานอาวุโส สำนักงานสุขภาพและการแพทย์นานาชาติ ภาควิชาเวชศาสตร์สังคม และครอบครัวของสุขภาพชาวพื้นเมืองแห่งอ่าวยว โรเจอร์แมน แพทย์จอห์น เอ เบิร์น มหาวิทยาลัยอ่าวยว ในโอกาสเข้าเยี่ยมชมคณะแพทยศาสตร์ศิริราชพยาบาล ม.มหิดล เมื่อวันที่ 28 พ.ย. 61



รศ.นพ.เจเนียน เรื่องเศรษฐกิจ หัวหน้าภาควิชาศัลยศาสตร์ พร้อมด้วย ศ.นพ.ธวัชชัย อัครวิพุธ รองคณบดีฝ่ายวิเทศสัมพันธ์ และ อ.นพ.วิฑูร ชินสว่างวัฒนกุล หัวหน้าหน่วยศัลยศาสตร์ทั่วไป ภาควิชาศัลยศาสตร์ ให้การต้อนรับ ศ.คลินิก.บพ.ลาร์ส ทิว ซอเรนเซน จากมหาวิทยาลัยโคเปนเฮเก้น ประเทศเดนมาร์ก ในโอกาสมาเยือนเพื่อแลกเปลี่ยนความคิดเห็นในความร่วมมือด้านการวิจัยและการทดลองแบบสุ่มและมีกลุ่มควบคุม ระหว่างสองสถาบัน เมื่อวันที่ 18 ธ.ค. 61

Foreign Doctors and Medical Students @ Siriraj แพทย์และนักศึกษาแพทย์ต่างชาติ ณ ศิริราช

คณะแพทยศาสตร์ศิริราชพยาบาล ม.มหิดล ยังคงเดินหน้าพัฒนาหลักสูตรการเรียนการสอนแพทยศาสตร์อย่างต่อเนื่อง และเป็นที่น่าภูมิใจที่ได้รับการยอมรับจากนานาชาติจนให้ความไว้วางใจในการเลือกมาฝึกอบรม โดยที่ผ่านมา ภาควิชาต่าง ๆ ได้มีโอกาสต้อนรับและมอบความรู้แก่แพทย์ นักศึกษาแพทย์ ตลอดจนนักศึกษาในหลักสูตรที่เกี่ยวข้องกับการแพทย์และการสาธารณสุข จากทั่วทุกมุมโลก นับเป็นความร่วมมือที่ส่งผลต่อผู้คนจำนวนมากในระยะยาว และยังเป็นการสร้างสัมพันธภาพที่ดีต่อกัน อันจะนำมาซึ่งความร่วมมือต่อไปในอนาคต ซึ่งการเข้ารับการฝึกอบรมนั้นก็ยังสามารถต้อนรับและมอบความรู้จากคณาจารย์ศิริราช เป็นอย่างดี ภูมิภาคจะเป็นใครบ้างนั้น ไปติดตามพร้อมกันครับ



นพ.คง อิน เบล และ ดร. ธี จอง แอม แพทย์ประจำบ้าน
ต่อยอดจากประเทศเกาหลีเหนือ เข้าฝึกอบรมในด้านระบบศัลยศาสตร์
ทางเดินปัสสาวะ ภาควิชาศัลยศาสตร์ เมื่อวันที่ 3 ธ.ค. 61 – 25 ม.ค. 62



รศ.พญ.นนทลี เผ่าสวัสดิ์ สาขาวิชาโรคระบบทางเดิน
อาหาร ภาควิชาอายุรศาสตร์ ให้การต้อนรับ ดร.มูฮัมหมัด ยูซุฟ
แมมอน จากประเทศปากีสถาน ในโอกาสเข้ารับการฝึกอบรมใน
หลักสูตรการส่องกล้องตรวจรักษาต่อทางเดินน้ำดีและตับอ่อน
ณ ศูนย์ส่องกล้องวิถิก วิชาอายุรศาสตร์ ระหว่างวันที่ 7 ม.ค.- 26 มี.ค. 62

English for you by Mr. Worldwide

สำนวนภาษาอังกฤษ โดย มีสเตอร์ เวิร์ดไวด์

ตอน “A Gift of Tongue”

Will you
Be my
better half ?
...

สวัสดีครับท่านผู้อ่านที่รัก ผม Mr. Worldwide
กลับมารายงานตัวพร้อมกับสาระความรู้ภาษาอังกฤษ
เช่นเคยครับ วันนี้ขออนุญาตเสนอสำนวนสั้นว่า “A Gift
of Tongue” แปลว่า มีทักษะหรือมีความสามารถ นั้นเองครับ วิธีใช้ก็ไม่ยากครับ เราสามารถใช้
ใช้ได้กับคนที่เก่งในหลาย ๆ ด้าน เช่น

Mr. Attavit has a gift of tongue. He can speak 4 languages.

แปลว่า “นายอรรถวิทย์ มีทักษะในการใช้ภาษา เขาพูดได้ถึง 4 ภาษาเลยทีเดียว”



เป็นอย่างไรบ้างครับกับคำศัพท์ในฉบับนี้ หวังว่าจะนำไปใช้ในชีวิตประจำวันกันนะครับ แล้วพบกันใหม่ฉบับหน้า สวัสดีครับ



5

ทักษะที่ควรมี สำหรับ HR ยุคดิจิทัล

ในยุคดิจิทัลที่โลกหมุนเร็วขึ้น คุณควรใช้ระบบดิจิทัลหรือเทคโนโลยี มาวางแผนการทำงาน เรื่องการจัดการองค์กรของคุณ และนี่คือ 5 ทักษะที่ควรมีสำหรับ HR ในยุคนี้ เพื่อให้ทันกับโลกดิจิทัลที่กำลังหมุนไปอย่างรวดเร็ว



1. เรียนรู้เทคโนโลยีใหม่ ๆ

เทคโนโลยีดิจิทัลในยุคนี้ ทำให้เราสามารถสื่อสารกันได้แบบ real-time พวกเราจึงใช้เวลาเกือบทั้งวันไปกับการท่องโลกโซเชียลติดต่อ พูดคุยกับคนที่อยู่ทางไกลแต่รู้สึกเหมือนใกล้กันนิดเดียว และด้วยชีวิตดิจิทัลแบบทุกวันนี้ คนทำงาน HR ยุคดิจิทัลจะต้องเรียนรู้เทคโนโลยีใหม่ ๆ อยู่เสมอ และหาเครื่องมือที่มีประสิทธิภาพ เพื่อช่วยให้การทำงานราบรื่น และรวดเร็วขึ้น

2. มีความรู้เรื่องโซเชียลมีเดีย

โซเชียลมีเดียทำให้เกิดประโยชน์ได้ เพื่อเป็นการสร้างความสัมพันธ์ที่ดีระหว่างองค์กรกับผู้สมัครงาน สร้างความเชื่อมั่น และสามารถโต้ตอบกับผู้สมัครงานได้ด้วย สิ่งเหล่านี้จะช่วยดึงดูดคนหางาน หรือผู้สมัครงานที่ใช่ ให้รู้จักและสนใจร่วมงานกับองค์กร ก่อนที่คุณจะประกาศรับสมัครงานจริง การใช้โซเชียลมีเดียจึงเป็นเรื่องที่คนทำงาน HR ควรให้ความสำคัญ



3. วิเคราะห์และตัดสินใจ แก้ไขปัญหา

คนทำงาน HR ต้องเพิ่มเติมทักษะด้านการวิเคราะห์ จะต้องเป็นคนที่สามารถรวบรวม ดีความและวิเคราะห์ข้อมูลได้เป็นอย่างดี สามารถระบุแนวโน้มตามข้อมูล วางแผน ตัดสินใจ และแก้ไขปัญหาได้ เช่น ตอบคำถาม เพื่อแก้ไขกับปัญหาเหล่านี้ได้

4. ทักษะด้านการตลาด

แบรนด์ที่โดดเด่นมักจะดึงดูดความสนใจของคนหางานหลาย ๆ คน จึงเป็นสิ่งที่คุณควรทำ คนทำงาน HR ต้องมีทักษะ และใช้เทคนิคด้านการตลาด เพื่อส่งเสริมและเผยแพร่แบรนด์ขององค์กร อาจจะทำด้วยการสร้างเว็บไซต์ หรือสร้างโซเชียลมีเดีย โดยมีข้อมูลต่าง ๆ ขององค์กร ให้ผู้ที่สนใจสามารถเข้ามาหาและอ่านข้อมูลเกี่ยวกับองค์กรได้ และที่สำคัญอย่าลืมเรียนรู้ที่จะทำการตลาดบนโทรศัพท์มือถือ

5. ก้าวล้ำตามเทรนด์อยู่เสมอ

สำหรับการทำงาน HR ในยุคดิจิทัลนี้ ต้องก้าวตามให้ทันยุคสมัย โดยใช้เครื่องมือ และกระบวนการอื่น ๆ ที่ชาญฉลาดมากขึ้น ปัจจุบันมีเทคโนโลยีมากมายที่สามารถช่วยจัดการการทำงานด้าน HR ได้อย่างมีประสิทธิภาพ รวดเร็ว และง่ายขึ้น สามารถใช้เทคโนโลยี video conference ในการสัมภาษณ์งานแบบ real-time หรือจัดประชุมแบบทางไกล

สำหรับคณะแพทยศาสตร์ศิริราชพยาบาล ม.มหิดล ก็มีโครงการพัฒนาศักยภาพบุคลากรในด้านต่าง ๆ อยู่เสมอ หากมีโอกาสก็อย่าพลาดเข้าร่วมนะ เพราะนอกจากจะเป็นการพัฒนาคุณภาพตัวท่านเองแล้ว ยังเป็นการพัฒนาองค์กรอย่างยั่งยืนต่อไปอีกด้วย



การเสียภาษีเงินได้บุคคลธรรมดา

เรื่องที่คุณมีรายได้ไม่ควรละเลย

เป็นที่ทราบกันดีว่าในช่วงระหว่างเดือนมกราคม ถึงเดือนมีนาคมของทุกปี ผู้ที่มีเงินได้พึงประเมิน ระหว่างวันที่ 1 มกราคม ถึง 31 ธันวาคม ของปีที่ผ่านมา มีหน้าที่ยื่นแบบแสดงรายการชำระภาษีเงินได้บุคคลธรรมดา

การยื่นแบบภาษีเงินได้บุคคลธรรมดา สามารถทำได้หลายช่องทาง ได้แก่

1. การยื่นออนไลน์ E-Filing ผ่านเว็บไซต์ของกรมสรรพากร www.rd.go.th
2. ใช้บริการการยื่นแบบภาษีผ่านแอปพลิเคชัน RD Smart TAX
3. ยื่นเอกสารทั้งหมดด้วยตัวเองที่สรรพากรพื้นที่ที่สะดวก

ในส่วนของช่องทางการชำระภาษี ปัจจุบันมีช่องทางอำนวยความสะดวกมากมาย เช่น ชำระด้วยตัวท่านเองที่ธนาคารพาณิชย์ต่าง ๆ ที่เข้าร่วมรับบริการ, ชำระผ่านทางหน่วยบริการของ ร้านสะดวกซื้อ 7-Eleven (Counter Service) ทุกสาขา หรือ ชำระแบบออนไลน์ ก็มีให้บริการเช่นกัน อาทิ ยื่นแบบภาษีออนไลน์ผ่านทางเว็บไซต์ <https://rdserver.rd.go.th>, ชำระผ่านระบบ e-payment, Internet banking ของธนาคารต่าง ๆ mobile banking, เป็นต้น

ทั้งนี้ ฝ่ายทรัพยากรบุคคล คณะแพทยศาสตร์ศิริราชพยาบาล ได้รับความร่วมมือจากสรรพากรพื้นที่กรุงเทพมหานคร 30 มารับยื่นแบบภาษีเงินได้บุคคลธรรมดา ในวันที่ 11-13 มีนาคม 2562 ณ ศาลาศิริราช ๑๐๐ ปี คณะแพทยศาสตร์ศิริราชพยาบาล เพื่อเป็นการอำนวยความสะดวกให้แก่ บุคลากรชาวศิริราชที่มีความประสงค์ยื่นแบบภาษีเงินได้บุคคลธรรมดา

ทีมงานวัฒนธรรมจึงขอเชิญชวนบุคลากรชาวศิริราชทุกท่าน มาใช้บริการการรับยื่นแบบภาษีเงินได้บุคคลธรรมดาในครั้งนี้ เพื่อเป็นการแสดงออกถึงความรับผิดชอบ (Responsibility) และการมีความซื่อสัตย์ โปร่งใส (Integrity) สอดคล้องกับความเป็น คณะแพทย์คุณธรรม รวมไปถึงการปฏิบัติตามวัฒนธรรมศิริราชค่ะ

มหาวิทยาลัยมหิดล
คณะแพทยศาสตร์
ศิริราชพยาบาล

**ยื่นภาษีคือหน้าที่
ของผู้มีรายได้ทุกคน**

อย่าให้ใครว่าศิริราชไม่รับผิดชอบ !!

โรงพยาบาล โรงเรียนแพทย์
"คุณธรรม และความโปร่งใส"

AIR
Attention Integrity Responsibility
บริการ คณะแพทยศาสตร์ศิริราช

ไม่ต้องเสียเวลารอคิว !!

เช็กคิวล่าสุดจาก QR code ในบัตรคิวได้เลย

ขอเชิญบุคลากรศิริราชทุกท่าน
ยื่นแบบภาษี
เงินได้บุคคลธรรมดา ประจำปี 2561

11 - 13 มีนาคม 2562
ณ ศาลาศิริราช ๑๐๐ ปี เวลา 8.30 - 16.00 น.


- ✓ ลงทะเบียน
- ✓ รับบัตรคิว
- ✓ ยื่นกระดาษ
- ✓ ยื่นอินเทอร์เน็ต
- ✓ ชำระภาษี

สอบถามข้อมูลเพิ่มเติมได้ที่ งานพนักงานสัมพันธ์และสื่อสาร ฝ่ายทรัพยากรบุคคล 98784, 99923

ไม่ว่าคุณเป็นใคร ก็ส่งผลงานได้ !

**ศิริราชเชิญชวนส่งประกวดภาพถ่าย
ในหัวข้อ “ศิริราชกับคุณย่า”
วันนี้ ถึง 6 มี.ค. 62**



ร่วมกด Like ผลงานที่  sirirajpr ตั้งแต่วันที่ 7 - 12 มี.ค. 62
ผลงานภาพถ่ายที่ได้รับการกด Like มากสุด รับรางวัลไปเลย !
พร้อมถ่ายภาพคู่ “พี่ตูน bodyslam” “น้องโบรท” เรื่องเล่าชวน
และร่วมเดินรณรงค์การใช้ถุงผ้า

ในงาน เปิดตัวโครงการ “ศิริราชพกถุงผ้า นำยากลับบ้าน”
14 มี.ค.นี้ ณ ศาลาศิริราช ๑๐๐ ปี รพ.ศิริราช
พบกัน 11.00 น.

ติดตามกติกา ช่องทางการส่งผลงาน และกติกาการตัดสิน
ได้ทาง http://www.si.mahidol.ac.th/th/activity/detail.asp?n_id=4389 หรือสแกน QR Code
สอบถาม โทร. 0 2419 8927-8, 0 2419 7650 ในวัน
เวลาราชการ



สมาคมศิษย์เก่ามหาวิทยาลัยมหิดล
ในพระบรมราชูปถัมภ์ ขอเชิญคณาจารย์ ศิษย์เก่า
และนักศึกษา ร่วมรำลึกความหลังใน “งาน MU
Blue Night คืนสู่เหย้า เรมคิดล ครั้งที่ 6”
ในวันที่ 2 มี.ค. 62 ณ ลานหน้าหอประชุมมหิดล
สิทธาคาร ม.มหิดล ศาลายา
ร่วมภูมิใจกับ 50 ศิษย์เก่าดีเด่น 50 ปี
วันพระราชทานนาม 131 ปี ม.มหิดล เพลิดเพลิน
กับการนั่งรถรางชมบรรยากาศถิ่นเก่าชาวมหิดล
อ้อมรอยกับสารพันซุ้มอาหาร พร้อมชมการแสดง
จากศิลปินรับเชิญ ลุ้นรับรางวัลจากการจับฉลาก
 ฯลฯ สอบถามข้อมูล โทร. 0 2849 4534-5
(พิมพ์พิสุทธิ์, นรินทร)

งานการพยาบาลอายุรศาสตร์และจิตเวชศาสตร์
ฝ่ายการพยาบาล รพ.ศิริราช ขอเชิญคุณรักสุขภาพร่วมฟัง
การบรรยาย “สูงวัย...อยู่กับใจอย่างไรก็มีความสุข” โดย
ผศ.ดร.รุ่งนภา ภาณดิรัตน์ วิทยาลัยวิทยาศาสตร์เจ้าฟ้า
จุฬาภรณ์ ในวันที่ 6 มี.ค. 62 เวลา 13.30 - 15.30 น.
ณ ห้องประชุม 7009 ตึกสยามินทร์ ชั้น 7 สอบถาม
โทร. 0 2419 7805, 0 2419 7700 และ 0 2419 9197



หน่วยสวัสดิการคณะฯ ร่วมกับ ภาควิชาจุฬารัตนา
ขอเชิญบุคลากรศิริราชสมัครเข้าร่วมโครงการ
“สายตากบขัด สวัสดิการจัดให้” รับสมัคร ตั้งแต่วันที่
8 มี.ค. 62 ในวันเวลาราชการ ดาวน์โหลดใบสมัครได้ทาง <http://si.mahidol.ac.th/th/division/hr/newsdetail.asp?ID=548> หรือติดต่อ
รับ-ส่งใบสมัครได้ที่ หน่วยสวัสดิการคณะฯ มหิตลาคารสมเด็จพระราช
ปิตุจฉา ชั้น 1 โทร. 98611, 97628, 41157



และสามารถติดตามข่าวสารของหน่วยสวัสดิการฯ
ได้จาก [ไลน์สแควร์หน่วยสวัสดิการฯ](#) เพียงสแกน QR Code




คณะแพทยศาสตร์ศิริราชพยาบาล
ม.มหิดล โดยสถานวิทยามะเร็งศิริราช
ขอเชิญทุกท่านมาร่วมเปลี่ยนมุมมองของ
มะเร็ง พร้อมสร้างความหวังใหม่ให้กับผู้ป่วย
มะเร็งไทย ในงาน CANCEL CANCER
FESTIVAL 2019 ในวันที่ 2 - 3 มี.ค. 62
เวลา 13.00 - 21.30 น. ณ ศูนย์การค้า
เซ็นทรัลเวิลด์ พบศิลปินรับเชิญที่มาพร้อม
บทเพลงไพเราะมากมาย

นอกจากนี้ ขอเชิญชวนร่วมสร้างกุศลด้วยการบริจาคเงินสนับสนุน
งานวิจัยในการวางรากฐานการรักษามะเร็งอย่างแม่นยำ
เพียงสแกน QR Code หรือบริจาค ในชื่อบัญชี “ศิริราช
มูลนิธิ กองทุนสนับสนุนการแพทย์แม่นยำโรคมะเร็ง” บัญชี
ออมทรัพย์ ธนาคารกรุงทพ เลขที่บัญชี 901-7-05999-0



สอบถาม โทร. 0 2419 4471-4 www.sicafund.com

 : Cancele Cancer Festival# CanceleCancer2019



สำนักงานคณะกรรมการกิจการกระจายเสียง กิจการโทรทัศน์ และ
กิจการโทรคมนาคมแห่งชาติ (กสทช.) ร่วมกับ คณะแพทยศาสตร์ศิริราชพยาบาล
ม.มหิดล ขอเชิญทุกท่านร่วมกิจกรรม “เลี้ยงลูกอย่างไรก็พอได้ในยุคดิจิทัล”
ในวันที่ 7 มี.ค. 62 เวลา 10.30 น. ณ อาคาร ๑๐๐ ปี สมเด็จพระศรีนครินทร์
พบกับ Application “NetCare” เครื่องมือช่วยดูแลการใช้งานอินเทอร์เน็ต
ของเยาวชน พร้อมพบทีมแพทย์และนักจิตวิทยาให้คำปรึกษา

ฟังเสวนาจาก คุณก่อกเกียรติ์ ด้านซัพพอร์ต ผู้ริเริ่ม
พัฒนา Application “NetCare” ร่วมด้วย รศ.นพ.ชาลววิทย์
พรนภดล หัวหน้าสาขาวิชาจิตเวชเด็กและวัยรุ่น ภาควิชา
จิตเวชศาสตร์ และ ผศ.พญ.สุรีย์ลักษณ์ สุจริตพงศ์ หัวหน้า
สาขาวิชาพัฒนาการและพฤติกรรมเด็ก ภาควิชากุมาร
เวชศาสตร์ และร่วมตอบคำถามชิงรางวัล



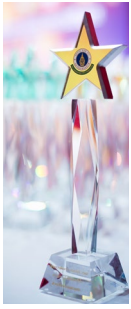
โรงเรียนผู้ช่วยพยาบาลศิริราช
เปิดรับสมัครบุคคลเข้าศึกษา
ในหลักสูตรประกาศนียบัตร
ผู้ช่วยพยาบาล ปีการศึกษา 2562

คุณสมบัติผู้สมัคร

- เพศหญิง/ชาย อายุ 17 ปีขึ้นไป สถานภาพโสด
- จุดการศึกษา ระดับ ม.6 หรือเทียบเท่า คะแนนเฉลี่ยสะสมไม่ต่ำกว่า 2.00
- มีคะแนนสอบ O-net

เปิดรับสมัครตั้งแต่วันที่ - 31 มี.ค. 62

ดูรายละเอียดได้ทาง www.si.mahidol.ac.th/education/practicalnurse



ชาวศิริราชเตรียมพร้อมสร้างวัล “โครงการ
ติดดาว” ปี’61... งานพัฒนาคุณภาพ ขอเชิญ
ทุกภาควิชา / หน่วยงานเสนอผลงานเพื่อขอรับ
รางวัลฯ ผ่านระบบ IT ดังนี้

- ประเภทนวัตกรรม : วันที่ 25 ก.พ. - 8 มี.ค. 62
- ประเภทหน่วยงาน : วันที่ 11 - 19 มี.ค. 62

งานพัฒนาคุณภาพ อำนวยความสะดวกในการ
จัดสถานที่ และอุปกรณ์สำหรับการบันทึกข้อมูลในระบบฯ
ณ ห้องฝึกอบรมคอมพิวเตอร์ 619 อาคารศรีสุรินทรา ชั้น 6

ประเภทนวัตกรรม : วันที่ 6 - 8 มี.ค. 62 เวลา 09.00-16.00 น.

ประเภทหน่วยงาน : วันที่ 18 - 19 มี.ค. 62 เวลา 09.00-16.00 น.

จากนั้น คณะกรรมการฯ จะดำเนินการเยี่ยมยื่นยัน
ระหว่างวันที่ 1 - 14 พ.ค. 62 สามารถดาวน์โหลดคู่มือโครงการ
ติดดาว / เกณฑ์รางวัล / แบบฟอร์มที่เกี่ยวข้อง ได้ทางเว็บไซต์
งานพัฒนาคุณภาพ : หัวข้อ พัฒนาคุณภาพ (HA) [http://www.
si.mahidol.ac.th/th/division/soqd/](http://www.si.mahidol.ac.th/th/division/soqd/) สอบถาม โทร. 98764,
98776 ต่อ 111, 103 ในวันเวลาราชการ



- โครงการ Pearls in Medical EducationUSseyเรื่อง
“Empathy enhancement in medical students ทาส่งเสริม
ให้นักศึกษาแพทย์มีความเข้าใจผู้อื่น” โดย พ.ท.หญิง ผศ.ดร.จิตรวีณา
มหาศิตะ ภาควิชาสรีรวิทยา หน่วยแพทยศาสตรศึกษา วิทยาลัย
แพทยศาสตร์พระมงกุฎเกล้า ในวันที่ 27 มี.ค. 62 เวลา 14.00 -
16.00 น. ณ ห้องบรรยาย 3A01 ชั้น 3A อาคารศรีสุรินทรา
ให้แก่อาจารย์หรือผู้สนใจทั้งภายในและภายนอกคณะฯ (มีการ
บันทึกเทป ถ่ายทอดสดผ่านระบบ IPTV (iptv.mahidol.ac.th)
หรือ shee.si.mahidol.ac.th ติดตามรายละเอียด
และสมัครได้ทาง shee.si.mahidol.ac.th/learn
สอบถาม โทร. 0 2419 9978 (สุวรรณ / ธัญญา)

- หลักสูตรวิทยาศาสตร์มหาบัณฑิตสาขาวิชาการศึกษาศาสตร์
สุขภาพ (ภาคพิเศษ) คณะแพทยศาสตร์ศิริราชพยาบาล มหาวิทยาลัย
มหิดล เปิดรับสมัครผู้สนใจเข้าศึกษาในระดับปริญญาโท ปีการศึกษา
2562 ตั้งแต่วันที่ 1 มี.ค. - 17 พ.ค. 62 ทางเว็บไซต์บัณฑิตวิทยาลัย
มหิดล <http://www.grad.mahidol.ac.th/th>



คณะแพทยศาสตร์ศิริราชพยาบาล ม.มหิดล โดย
สำนักพิมพ์ศิริราช งานวิชาการ ขอเชิญคณาจารย์
ในสังกัดคณะฯ ส่งตำรา/หนังสือทางวิชาการเข้าประกวด
“รางวัลตำราศิริราช” ประจำปี 2562 ซึ่งได้พระราชทาน
และเงินรางวัลสูงสุด 150,000 บาท

สแกน QR Code ดาวน์โหลด
ใบสมัคร สอบถาม โทร. 92858, 92887
ในวันเวลาราชการ

หมดเขตส่งผลงาน 15 มี.ค. 62



8 มี.ค. 62 เวลา 08.00 - 15.30 น. ณ ห้องประชุม 101 ชั้น 1 อาคารศูนย์วิจัยการแพทย์ศิริราช
(SIRM) ในงานท่านจะได้รับฟังนโยบายการจัดการนวัตกรรมของประเทศ จากรองเลขาธิการ
สำนักงานคณะกรรมการนโยบายวิทยาศาสตร์ เทคโนโลยีและนวัตกรรมแห่งชาติ
สวทช. และยังได้พบกับผู้สร้างสรรคผลงานด้านนวัตกรรมออกสู่เชิงพาณิชย์ได้จริง
สอบถาม โทร. 0 2419 2831 สแกน QR Code เพื่อลงทะเบียน



คณะแพทยศาสตร์ศิริราชพยาบาล ม.มหิดล
ขอเชิญนักศึกษาแพทย์ อาจารย์แพทย์ และผู้สนใจ
เข้าร่วมชมรมร่วมเชียร์ในการแข่งขันตอบปัญหา
จุลชีววิทยา ปรสิตวิทยา และวิทยาภูมิคุ้มกันทางการแพทย์นานาชาติ ปี 2562
(8th Siriraj International Medical Microbiology, Parasitology and
Immunology Competition, SIMPIC 2019) ระหว่างวันที่ 15 -18 มี.ค. 62
ณ คณะแพทยศาสตร์ศิริราชพยาบาล ม.มหิดล ติดตาม/สอบถามข้อมูลได้ทาง
www.simpicofficial.org, Facebook : SIMPICOfficial, e-mail : [contact.
simpic@gmail.com](mailto:contact.simpic@gmail.com)



Application Siriraj Connect



* ดาวน์โหลดคู่มือ [http://www.si.mahidol.
ac.th/th/pr/appSirirajConnect.pdf](http://www.si.mahidol.ac.th/th/pr/appSirirajConnect.pdf)

รู้จัก รู้ลึก รู้ทันคณา
เข้าถึงบริการศิริราชง่ายเพียงปลายนิ้ว...
ดาวน์โหลดได้แล้ววันนี้ !

Line “@SirirajConnect”



* ดาวน์โหลดคู่มือ [http://www.si.mahidol.
ac.th/th/pr/lineSirirajConnect.pdf](http://www.si.mahidol.ac.th/th/pr/lineSirirajConnect.pdf)

หมายเหตุ รองรับระบบปฏิบัติการ Android version 4.1 ขึ้นไป และ iOS version 9.3 ขึ้นไป
และในอนาคตจะเปลี่ยนเป็นรองรับ Android version 6.0 ขึ้นไป และ รองรับ iOS version 10.3 ขึ้นไป
กรณีผ่าน PC ต้องเป็นเครื่องที่ออก Internet เท่านั้น และใช้งานผ่าน Chrome Browser
URL : <https://sivwork.ekoapp.com>

สอบถาม ที่ Call Center ศิริราช โทร. 0 2414 1000



คณะแพทยศาสตร์
ศิริราชพยาบาล ม.มหิดล ขอเชิญ
บุคลากรคณะฯ “ยีนกษัตริย์
บุคลลธรรมา ประจำปี 2561”
ในวันที่ 11 - 13 มี.ค. 62
ณ ศาลาศิริราช ๑๐๐ ปี เวลา
08.30 - 16.00 น.

สอบถามเพิ่มเติม
ได้ที่ งานพนักงานสัมพันธ์และ
สื่อสาร ฝ่ายทรัพยากรบุคคล
โทร. 98784, 99923 ในวันเวลา
ราชการ

งานพัฒนาและสร้างประโยชน์
จากนวัตกรรมและเทคโนโลยี ฝ่ายวิจัย
ขอเชิญชาวศิริราชและผู้สนใจเข้าร่วม
งาน SIRIRAJ ITALK SERIES 2/2562
หัวข้อ “INNOVATION DAY” ในวันที่





มาศิริราช พกถุงผ้ามากันนะ

เรียนผู้รับบริการโปรดทราบ!

ตั้งแต่วันที่ 1 เม.ย. 62 รพ.ศิริราช

ยกเลิกใช้ถุงพลาสติก

กรุณาพกถุงผ้าเพื่อมารับยา



Let's Save The World
ศิริราชรักโลก



I World
ศิริราชรักโลก



จุดยืนที่ใช้ประกอบเป็นเพียงกราฟิกที่ใช้ประชาสัมพันธ์โครงการเท่านั้น

คณะแพทยศาสตร์ศิริราชพยาบาล ม.มหิดล ตระหนักถึงปัญหามลพิษในสิ่งแวดล้อม จึงขอความร่วมมือทุกท่าน ทุกครั้งที่มารับบริการที่ รพ.ศิริราช กรุณาพกถุงผ้ามาใส่ยากลับบ้านด้วยทุกครั้ง ทั้งนี้ รวมไปถึงการงดใช้ถุงพลาสติก ของร้านค้าต่าง ๆ ที่อยู่ภายใต้การกำกับดูแลของงานสวัสดิการคณะฯ ตั้งแต่วันที่ 1 เม.ย.62 เป็นต้นไป

จึงเรียนมา เพื่อโปรดให้ความร่วมมือมา ณ โอกาสนี้

รพ.ศิริราช ชวนใส่ใจสิ่งแวดล้อม เริ่มต้นวันนี้ 3วีเอสไอ ห่างไกลมลพิษ

กรุณาส่ง

ชำระค่าฝากส่งเป็นรายเดือน
ใบอนุญาตเลขที่ 2/2523
ไปรษณีย์ศิริราช

เหตุขัดข้องที่นำจ่ายไม่ได้

- จำนวนไม่ชัดเจน
- ไม่มีเลขที่หน้าตามจำนวน
- เลิกกิจการ
- ย้ายไม่ทราบที่อยู่ใหม่
- อื่นๆ
- ลงชื่อ.....

สแกน QR Code เพื่ออ่านวารสาร
ในรูปแบบ E-Book
ได้ทุก ๆ เวลา

