



มหาวิทยาลัยมหิดล
คณะแพทยศาสตร์ศิริราชพยาบาล



ศิริราชประชาสัมพันธมิตร

ปีที่ 30 ฉบับที่ 402 มกราคม 2561

www.si.mahidol.ac.th ISSN 0858-0642

สารจากคณบดี

พุทธศักราช 2560 ที่เพิ่งผ่านพ้นไป เป็นอีกปีหนึ่งที่ผู้บริหาร คณาจารย์ ตลอดจนบุคลากรทุกท่านของคณะแพทยศาสตร์ ศิริราชพยาบาล มหาวิทยาลัยมหิดล ร่วมแรงร่วมใจกันพัฒนาคณะฯ ของเราให้เจริญก้าวหน้า ตามพันธกิจหลักและยุทธศาสตร์ทั้ง 6 ด้าน จนได้รับรางวัลระดับชาติและนานาชาติ ผมใคร่ขอขอบคุณทุกท่านอย่างจริงใจและหวังเป็นอย่างยิ่งว่า ทุกท่านยังคงเป็นกำลังสำคัญในการพัฒนาคณะฯ ของเราให้เจริญก้าวหน้ายิ่ง ๆ ขึ้นไป

และในศุภวาระดีขึ้นปีใหม่ พุทธศักราช 2561 ผมขออัญเชิญพระบรมราชาบาทพระบาทสมเด็จพระปรมินทรมหาภูมิพลอดุลยเดช บรมนาถบพิตร ในโอกาสพระราชทานปริญญาบัตรจุฬาลงกรณ์มหาวิทยาลัย (เมื่อวันที่ 10 กรกฎาคม พ.ศ. 2536) แทนคำอวยพรให้ชาวศิริราชทุกท่าน เพื่อความเป็นสิริมงคลของชีวิต

**“งานทุกอย่างมีบุคคลซึ่งมีชีวิตจิตใจ มีความนึกคิดเป็นผู้กระทำ
ถ้าผู้ทำมีความไม่พร้อมที่จะทำงาน เช่น ไม่ศรัทธาในงาน
ไม่สนใจผูกพันกับงาน ผลงานที่ทำได้ย่อมบกพร่อง ไม่คงที่
ต่อเมื่อผู้ปฏิบัติมีศรัทธา เข้าใจซึ่งถึงประโยชน์ของงาน
พร้อมใจและพอใจที่จะขวนขวายปฏิบัติงานโดยเต็มกำลังความสามารถ
งานจะดำเนินไปได้ด้วยความราบรื่น และบรรลุผลตามที่มุ่งหมาย”**

และสำหรับประชาชน ผมขอเป็นตัวแทนชาวศิริราช ให้ความมั่นใจว่า เราจะทำหน้าที่ให้บริการทางการแพทย์อย่างสุดกำลังความสามารถ พร้อมกับการขึ้นนำสังคมในด้านการดูแล และให้ความรู้ด้านสุขภาพ การคิดค้นนวัตกรรมทางการแพทย์ งานวิจัย การศึกษา ให้สมกับที่ศิริราช เป็นโรงพยาบาลของแผ่นดิน และจะเป็นสถาบันการแพทย์ชั้นเลิศในเอเชียอาคเนย์ต่อไป ที่สำคัญ ผมและชาวศิริราชรู้สึกซาบซึ้งและขอขอบคุณประชาชนคนไทยที่ให้การสนับสนุนกิจการของศิริราชด้วยดีมาโดยตลอด

สวัสดิ์ปีใหม่ทุกท่านครับ



(ศาสตราจารย์ ดร. นายแพทย์ ประสิทธิ์ วัฒนาภา)

คณบดีคณะแพทยศาสตร์ศิริราชพยาบาล

มหาวิทยาลัยมหิดล



คำถาม
ประจำ
ฉบับ

ผู้ได้รับพระราชทานทุน โครงการเยาวชน
รางวัลสมเด็จพระเจ้าพี่นางเธอ เจ้าฟ้ากัลยาณิวัฒนา
มีที่คน ชื่อ นามสกุล และอยู่สถาบัน
การศึกษาใด

ส่งคำตอบที่ กองบรรณาธิการวารสารศิริราชประชาสัมพันธ์
อาคารชัชวาทนเรนทรานุสรณ์ ชั้น 1 ภายในวันที่ 19 ม.ค. 61

ผู้โชคดีจากการร่วมตอบปัญหาชิงรางวัลในฉบับเดือน ธ.ค. 60

- คุณบุญยบุษ พินธุ งานแพทยศาสตรศึกษา
- คุณพัชรินทร์ อภิสัทกุล ฝ่ายการพยาบาล รพ.ศิริราช
- คุณชาติชาย มาจวง งานสื่อสาร รพ.ศิริราช

CONTENT
JAN
2018

Look Back @Siriraj 1-3
ธารน้ำใจเพื่อผู้ป่วย 4
ศรัทธารวมใจ อนุรักษ์พลังงาน 5
นโยบายและแผน 6
โรงเรียนแพทย์สร้างเสริมสุขภาพ 7
พัฒนาการแพทย์ 8-9
Interview 10-12
CSR ศิริราชเพื่อสังคม 13
อ่านเอาเรื่อง 14-15
พัฒนาคุณภาพ 16-19
IT Society 20-21
การศึกษา - วิชาการ 22
Check in @ SiPH 23
วัตถุประสงค์ 24-25
Human Resources 26-27
Look Forward @Siriraj 28-29

บรรณาธิการ :

รศ.พญ.รังสิมา วณิชภักดีเดชา



ที่ปรึกษา : ศ.ดร.อุ.ว.ประสิทธิ์ วัฒนาภา รศ.อุ.ว.นริศ กิจณรงค์
พร.อุ.ว.ประภัทร วณิชพงษ์พันธ์

Contact us

: warasansiriraj@gmail.com

: 0 2419 6916 0 2419 9273

กองบรรณาธิการ : ม.ส.บุษย์กัสนรรณ์ ห่อแก้วรัตน์
น.ส.อุรวลี นุรักษ์กุล เจ้าหน้าที่งานประชาสัมพันธ์และกิจการพิเศษ
งานกิจกรรมเพื่อสังคม สถานเทคโนโลยีการศึกษาแพทยศาสตร์
ฝ่ายนโยบายแผนงาน ฝ่ายสารสนเทศ ฝ่ายทรัพยากรบุคคล
ฝ่ายการศึกษา ฝ่ายวิชาการ งานวิเทศสัมพันธ์ งานพัฒนาคุณภาพ
งานสร้างเสริมสุขภาพ และ รพ.ศิริราช ปิยมหาราชการุณย์

บทความหรือข้อคิดเห็นใด ๆ ในเอกสาร
ฉบับนี้ เป็นสิทธิ์ของผู้เขียนแต่ละท่าน
และการนำเสนอข้อความจากเอกสารนี้
ไปเผยแพร่ต่ออาจได้รับอนุญาตจากผู้เขียน
ตามกฎหมายว่าด้วยลิขสิทธิ์



The Editorial Crews



4th
DEC

เนื่องในโอกาสวันคล้ายวันเฉลิมพระชนมพรรษาพระบาทสมเด็จพระปรมินทรมหาภูมิพลอดุลยเดช บรมนาถบพิตร วันชาติ และ วันพ่อแห่งชาติ 5 ธันวาคม คณะแพทยศาสตร์ศิริราชพยาบาล มหาวิทยาลัยมหิดล จัดพิธีทำบุญตักบาตรถวายเป็นพระราชกุศล ณ บริเวณพระราชนุสาวรีย์สมเด็จพระมหิตลาธิเบศร อดุลยเดชวิกรม พระบรมราชชนก



ขอแสดงความยินดีกับ
ศ.คลินิก นพ.อุดม คชินทร
ในโอกาสได้รับพระกรุณาโปรดเกล้าฯ แต่งตั้งให้ดำรงตำแหน่ง
รัฐมนตรีช่วยว่าการกระทรวงศึกษาธิการ
ประกาศ ณ วันที่ 23 พ.ย. 60



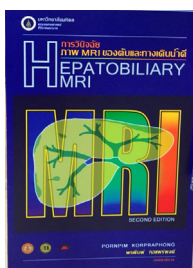
ขอยกย่องเชิดชูบุคลากรผู้ได้รับรางวัล

บุคลากรดีเด่นของคณะแพทยศาสตร์ศิริราชพยาบาล
สาขาวิชาการ ประจำปี ๒๕๖๐

ด้วยความมุ่งมั่นปฏิบัติหน้าที่อย่างเต็มความสามารถ และน้ำใจที่เปี่ยมล้น คณะแพทยศาสตร์ศิริราชพยาบาล ขอยกย่องเชิดชู 4 บุคลากร ผู้ได้รับ “รางวัลบุคลากรดีเด่นของคณะแพทยศาสตร์ศิริราชพยาบาล สาขาบริการ ประจำปี 2560”

1. นายธวัชชัย เกิดน้อย งานรักษาความปลอดภัย
2. นางพัสนันท์ มงคลจตุรงค์ งานการพยาบาลผู้ป่วยพิเศษ
3. นางดวงปรารถนา พิศาลสารกิจ ภาควิชาเวชศาสตร์ป้องกันและสังคม
4. นางสาวกฤตมา คล้ายฉายา งานการพยาบาลอายุรศาสตร์และจิตเวชศาสตร์

ขอแสดงความยินดีมา ณ ที่นี้ค่ะ



17th
NOV

คณะแพทยศาสตร์ศิริราชพยาบาล ม.มหิดล ขอแสดงความยินดีกับ รศ.พญ.พรพิมพ์ กอแพร่พงศ์ สาขาวิชารังสีวินิจฉัย ภาควิชา รังสีวิทยา ในโอกาสได้รับ รางวัล TTF AWARD (Toyota Thailand Foundation Award) ผลงานทางวิชาการดีเด่นด้านวิทยาศาสตร์สุขภาพ ประจำปี 2560 จากผลงานตำรา “การวินิจฉัยภาพ MRI ของตับและทางเดินน้ำดี” รางวัลดังกล่าวมอบโดย มูลนิธิโตโยต้าประเทศไทย ร่วมกับ มหาวิทยาลัยธรรมศาสตร์ เพื่อประกาศเกียรติคุณและสนับสนุนผลงานของนักวิชาการ โดยมีพิธีมอบรางวัล ณ โรงแรมรอยัลปรีนเซส หลานหลวง



ได้สุขภาพ แอมได้บุญ...

ความร่วมมือครั้งสำคัญ ระหว่าง 6 ภาควิชา

ภาควิชาศัลยศาสตร์ ภาควิชา ศัลยศาสตร์ออร์โธปิดิกส์และ กายภาพบำบัด ภาควิชาสูติศาสตร์-

นรีเวชวิทยา ภาควิชาจักษุวิทยา ภาควิชาโสต นาสิก ลาริงซ์วิทยา และ ภาควิชาวิสัญญีวิทยา คณะแพทยศาสตร์ศิริราชพยาบาล ร่วมกันจัดงานวิ่ง “Siriraj Blade Runner 2018” รายได้สมทบกองทุน “ศิริราชเพื่อผู้ป่วย ต้อยโอกาสทางการผ่าตัด” โดยมีพิธีแถลงข่าวเมื่อวันที่ 24 พ.ย. ณ ห้องสิรินธร อาคารเฉลิมพระเกียรติ ชั้น G รพ.ศิริราช

24th
NOV





“บุญ ๑ บาท เพื่อล้านชีวิต”... เปิดตัวอย่างเป็นทางการ สำหรับงานแถลงข่าวโครงการ “บุญ ๑ บาท เพื่อล้านชีวิต” สมทบทุนสร้าง “อาคารนวมินทรบพิตร ๘๔ พรรษา” รพ.ศิริราช โดย คณะแพทยศาสตร์ศิริราชพยาบาล ร่วมกับ เซ็นทรัล ฟู้ด รีเทล กรุ๊ป ด้วยความมุ่งหวังในการเชิญชวนผู้มีจิตศรัทธา ร่วมบริจาคสมทบทุนซื้อครุภัณฑ์ทางการแพทย์ เพื่อใช้ใน “อาคารนวมินทรบพิตร ๘๔ พรรษา” รพ.ศิริราช ไม่ว่าคุณจะเป็นใคร เราขอเชิญมาร่วมบริจาคเงิน เริ่มต้นเพียง 1 บาท ของทุกการใช้จ่าย

1 ครั้ง ผ่านการสแกนบาร์โค้ด ณ จุดแคชเชียร์ หรือกล่องบริจาค ที่จุดบริการลูกค้าที่เข้าร่วมโครงการ ได้แก่ เซ็นทรัล ฟู้ด ฮอลล์, ท็อปส์ มาร์เก็ต, ท็อปส์ ซูเปอร์สโตร์, ท็อปส์ เดลี่, ซูเปอร์คัม, อีทไทย, ท็อปส์ ออนไลน์, แฟมิลีมาร์ท และมีดีโม่โตะเคียวชิ ทุกสาขา ทั่วประเทศ “มาช่วยกันทำให้ 1 บาทของเราทุกคน กลายเป็นพลัง ที่ถูกส่งต่อให้คนอื่นนับล้าน”

26th
NOV

พลังแห่ง “การให้” พลังแห่ง “ความสุข”

(รายละเอียดการร่วมบริจาค พลิกปกหลัง)



คณะแพทยศาสตร์ศิริราชพยาบาล มหาวิทยาลัยมหิดล ขอแสดงความยินดีกับ ผศ.ดร.พญ.ฉันทชา สิทธิจรูญ และ รศ.นพ.รุ่งนรินทร์ ประดิษฐ์สุวรรณ นศพ.ธนาพัทธ์ วาณิชยน์ที่ นศพ.บุญญภัทร มาประไพธ์ และ นศพ.นิพัทธ์ เจริญงาม ในโอกาส ได้รับรางวัลดีเด่น ผลงานประเภท Innovative Teaching Award จากผลงาน “การเปรียบเทียบผลการเรียนรู้ของนักศึกษาแพทย์ที่เข้าร่วมโครงการ “การสัมผัสประสบการณ์ตรงทางคลินิกของนักศึกษาแพทย์ชั้นปรีคลินิก” ดำเนินการโดย นักศึกษาแพทย์รุ่นพี่ และนักเรียนที่ไม่ได้เข้าร่วมโครงการ โดยได้รับเกียรติจาก ศ.นพ.บรรจง มไหสวริยะ รักษาการแทนอธิการบดีมหาวิทยาลัยมหิดล เป็นประธานมอบรางวัลในงานมหกรรมคุณภาพมหาวิทยาลัยมหิดล ประจำปี 2560 ณ มหิตลสิทธาคาร มหาวิทยาลัยมหิดล ศาลายา

28th
NOV



พื้ตูน 1 ในใจเรา... เป็นอีกเช้าของวันที่สดใส เพราะชาวศิริราชพร้อมใจ ตื่นแต่เช้ามืดเพื่อมารอต้อนรับพื้ตูน Bodyslam และคณะนักวิ่ง “โครงการก้าวคนละก้าว เพื่อ 11 โรงพยาบาลทั่วประเทศ เบตง - แม่สาย” ณ บริเวณ พระราชานุสาวรีย์สมเด็จพระมหิตลาธิเบศร อดุลยเดชวิกรม พระบรมราชชนก ทันทีที่มาถึง เสียงต้อนรับและเสียงปรบมือก็ก้องทั่วบริเวณ โอกาสนี้ ศ.นพ.อภิชาติ อัครวมงคลกุล รองคณบดีฝ่ายบริหาร เป็นผู้แทนคณะ ฯ มอบเงินจำนวน 818,339.09 บาท จากการจัดกิจกรรมรณรงค์เดินออกกําลังกาย เพื่อสมทบทุนโครงการก้าวคนละก้าวฯ (เมื่อวันที่ 14 พ.ย. - 4 ธ.ค. ที่ผ่านมา โดยเปิดโอกาสให้บุคลากรมาร่วมเดินออกกําลังกายรอบพระราชานุสาวรีย์ฯ ทุก ๆ 1 รอบ คณะฯ จะร่วมสมทบทุนฯ 1 บาท สรุปรอบการเดินทั้งสิ้น 60,016 รอบ คิดเป็น 13,745,600 ก้าว)

นอกจากนี้ กองทัพอเรือ รพ.ศิริราช ปิยมหาราชการุณย์ บุคลากรฝ่ายการพยาบาล รพ.ศิริราช แพทยสภา ผู้แทนแพทยสมาคมแห่งประเทศไทย ในพระบรมราชูปถัมภ์ ศิษย์เก่า โรงเรียนสวนกุหลาบวิทยาลัย รุ่นที่ 108 บริษัท เฮลท์ ซัพพอร์ท เฮ้าส์ จำกัด รวมทั้งผู้มีจิตศรัทธา ร่วมบริจาค รวมยอดเงินสมทบทุนทั้งสิ้น 964,116.09 (รวมกับเงินบริจาคของศิริราชแล้ว)

6th
DEC



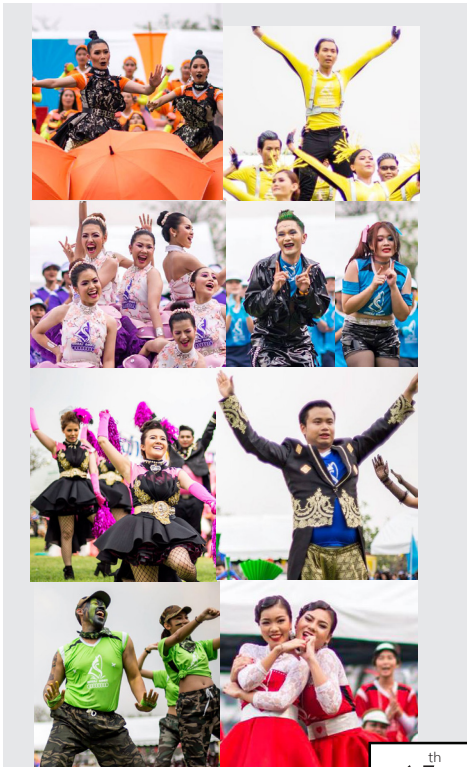
คุณเทวินทร์ วงศ์วานิช ประธานเจ้าหน้าที่บริหารและกรรมการผู้จัดการใหญ่ บริษัท ปตท. จำกัด (มหาชน) และ คุณชาญศิลป์ ตรีนุชกร ประธานชมรมเดิน-วิ่ง เพื่อสุขภาพ ปตท. พร้อมด้วยผู้บริหารบริษัทในกลุ่ม ปตท. มอบเงิน 1,099,999 บาท จากการจัดกิจกรรม “PTT Group Run for Siriraj 2017” สมทบทุนจัดซื้อครุภัณฑ์ทางการแพทย์ “อาคารนวมินทรบพิตร ๘๔ พรรษา” รพ.ศิริราช รับมอบโดย ศ.ดร.นพ.ประสิทธิ์ วัฒนาภา คณบดี คณะแพทยศาสตร์ศิริราชพยาบาล ม.มหิดล โอกาสนี้ท่านคณบดีนำทีมผู้บริหารและบุคลากร ศิริราช ร่วมวิ่งระยะทาง 6 กิโลเมตร ณ สวนวชิรเบญจทัศ (สวนรถไฟ)

1st
DEC



ศ.นพ.บรรจง มไหสวริยะ รักษาการแทนอธิการบดี ม.มหิดล พร้อมคณะผู้บริหาร ให้เกียรติมาเยี่ยมเยียนคณะแพทยศาสตร์ศิริราชพยาบาล ม.มหิดล เพื่อติดตามผลการดำเนินงานตามข้อตกลงการปฏิบัติงานของส่วนงาน (PA - Visit) ปีงบประมาณ 2561 โดยมี ศ.ดร.นพ.ประสิทธิ์ วัฒนาภา คณบดีคณะแพทยศาสตร์ศิริราชพยาบาล ม.มหิดล พร้อมผู้บริหารคณะฯ ให้การต้อนรับ และนำเสนอผลการดำเนินงานด้านต่าง ๆ อาทิ ผลงานด้านการศึกษา วิชาการ การให้บริการรักษา ฯลฯ โอกาสนี้ยังได้ร่วมปรึกษาหารือ แลกเปลี่ยนความคิดเห็นการดำเนินงานเพื่อมุ่งสู่ World Class University ทั้งระดับส่วนงานและระดับมหาวิทยาลัย รวมถึงหารือถึงแนวทางการพัฒนาคณะฯ ต่อไป

15th
DEC



กีฬา กีฬา เป็นยาวิเศษ...

15th
DEC

เพื่อน้อมรำลึกถึงพระปรีชา

ของพระบาทสมเด็จพระปรมินทรมหาภูมิพลอดุลยเดช บรมนาถบพิตร ในโอกาสที่ทรงชนะเลิศการแข่งขันกีฬาเรือใบใน “กีฬาแหลมทอง” เมื่อปี 2510 และเพื่อใช้กีฬาเป็นสื่อกลางสร้างความสามัคคี คณะแพทยศาสตร์ศิริราชพยาบาล โดยงานสร้างเสริมสุขภาพจัดการแข่งขัน “ศิริราชเกมส์” ตั้งแต่วันที่ 1 พ.ย. - 15 ธ.ค. ที่ผ่านมา และเมื่อวันที่ 15 ธ.ค. มีพิธีปิดการแข่งขัน ณ สนามหญ้าข้างพลับพลาสยามินทราศิริราชานุสรณียงานนี้ได้เห็นความสามัคคีที่มาพร้อมรอยยิ้ม เสียงหัวเราะ สมกับที่ศิริราชเป็นองค์กรแห่งความสุขอย่างแท้จริง (ติดตามผลการแข่งขันทาง www.si.mahidol.ac.th)



9th
DEC

ศ.ดร.นพ.ประสิทธิ์ วัฒนาภา คณบดีคณะแพทยศาสตร์ศิริราชพยาบาล ม.มหิดล รศ.นพ.นริศ กิจณรงค์ รองคณบดีฝ่ายสื่อสารองค์กรและกิจกรรมเพื่อสังคม คุณวาสนา รุ่งแสนทอง ประธานกรรมการบริหาร บริษัท นารายณ์ อินเตอร์เทรด จำกัด ร่วมแถลงข่าว “NaRaYa Charity Collection for Navamindrapobitr Siriraj Hospital” รายได้หลังจากหักค่าใช้จ่ายจะนำไปสมทบทุนจัดซื้อครุภัณฑ์ทางการแพทย์ “อาคารนวมินทรบพิตร ๘๔ พรรษา” รพ.ศิริราช ณ แฟชั่นฮอลล์ ชั้น ๑ ศูนย์การค้าสยามพารากอน... คอลเลกชันพิเศษนี้ รอคอยอยู่ที่ร้าน NaRaYa ทั้ง 6 สาขา ได้แก่ สาขาแจ้งวัฒนะ สาขาศูนย์การค้าสยามพารากอน สาขาเซ็นทรัลเวิลด์ สาขาสุขุมวิท ๒๔ สาขาพาราไดซ์พาร์ค และสาขาเมญา เชียงใหม่ หรือสั่งจองได้ทาง www.facebook.com/NaNaraYaCo ตั้งแต่บัดนี้ - 9 ก.พ. 61 สอบถาม โทร. 0 2502 2000



ศ.ดร.นพ.ประสิทธิ์ วัฒนาภา คณบดีคณะแพทยศาสตร์ศิริราชพยาบาล ม.มหิดล เป็นประธานเปิดงาน “คณบดี ผู้บริหาร คณะฯ พบประชาชนศิริราช” โอกาสนี้ ท่านคณบดีและทีมผู้บริหารได้กล่าวถึงการดำเนินงานใน 2 ปีที่ผ่านมา รวมถึงการที่ศิริราชผ่านการรับรองมาตรฐานและได้รับรางวัลต่าง ๆ ทั้งระดับชาติและนานาชาติ ซึ่งนับเป็นหนึ่งในสถาบันการศึกษาที่มีส่วนผลักดันให้ประเทศไทยมีการพัฒนาและทัดเทียมกับนานาชาติในทุกด้าน และยังคงกล่าวถึงสิ่งที่จะเกิดขึ้นในปี 2561 ซึ่งจะเป็นการพัฒนาในทุกด้าน ทั้งนวัตกรรม ผลงานวิจัย งานวิชาการ การบริการรักษา และระบบการส่งตรวจภายในโรงพยาบาลเพื่อให้เกิดประโยชน์ต่อประชาชน สังคม และประเทศไทย

ในช่วงท้าย ท่านคณบดีได้มอบของขวัญเนื่องในเทศกาลปีใหม่ให้แก่ผู้แทนทุกภาควิชา/หน่วยงาน ของคณะฯ... ติดตามชมคลิปย้อนหลังได้ทาง SiBN หรือดูรายละเอียดเพิ่มเติมได้ทาง www.si.mahidol.ac.th

18th
DEC

ธารน้ำใจเพื่อผู้ป่วย

บริษัท วรจักร์ยนต์ จำกัด โดย ครอบครัวสุวรรณวนิชกิจ บริจาคเงินจำนวน 8,000,000 บาท สมทบทุน “อาคาร นวมินทรบพิตร ๘๔ พรรษา” รับมอบโดย รศ.ดร.นพ.ยงยุทธ ศิริวัฒนอักษร รองผู้อำนวยการ โรงพยาบาลศิริราช ณ บริษัท วรจักร์ยนต์ จำกัด ถนนวิสุทธิกษัตริย์ เมื่อวันที่ 17 ส.ค. ที่ผ่านมา



บริษัท เบนซ์ติ่งซัน จำกัด โดย คุณอนันต์ - คุณเพ็ญจันทร์ ตันตสิรินทร์ พร้อมครอบครัว บริจาคเงินจำนวน 5,000,000 บาท สมทบทุน “อาคารนวมินทรบพิตร ๘๔ พรรษา” รับมอบโดย ศ.ดร.นพ.ประสิทธิ์ วัฒนาภา คณบดี คณะแพทยศาสตร์ศิริราชพยาบาล ณ โถงมหิตลอดุลเดช หอสมุดศิริราช ชั้น 4 เมื่อวันที่ 10 พ.ย. ที่ผ่านมา



คุณวรายุต์ - คุณสุนีย์ มาตังคะ บริจาคเงินจำนวน 5,490,000 บาท สมทบทุน “อาคารนวมินทรบพิตร ๘๔ พรรษา” รับมอบโดย ศ.ดร.นพ.ประสิทธิ์ วัฒนาภา คณบดีคณะแพทยศาสตร์ศิริราชพยาบาล ณ ถนนอิสรภาพ ซอย 2/1 เมื่อวันที่ 11 พ.ย. ที่ผ่านมา



คุณเกษร ตรงธรรม บริจาคเงิน จำนวน 5,000,000 บาท สมทบทุน “อาคารนวมินทรบพิตร ๘๔ พรรษา” รับมอบโดย รศ.พญ.วันทปรียา พงษ์สามารถ ผู้ช่วยคณบดีฝ่ายสื่อสารองค์กรและกิจกรรมเพื่อสังคม ณ โถงอาคารชยันตาทนเรนทรานุสรณ์ ชั้น 1 เมื่อวันที่ 16 พ.ย. ที่ผ่านมา



คุณศักดิ์วุฒิ วิเศษมณี บริจาคเงินจำนวน 5,000,000 บาท สมทบทุน “อาคารนวมินทรบพิตร ๘๔ พรรษา” รับมอบโดย ศ.ดร.นพ.ประสิทธิ์ วัฒนาภา คณบดีคณะแพทยศาสตร์ศิริราชพยาบาล ณ ห้องประชุมคณะฯ ตึกอำนวยการ ชั้น 2 เมื่อวันที่ 22 พ.ย. ที่ผ่านมา

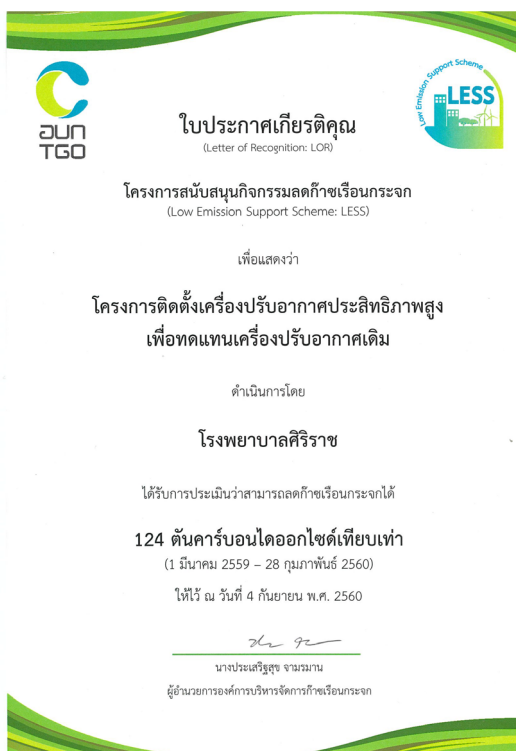
รพ.ศิริราช กับการลดก๊าซเรือนกระจกในองค์กร

จากการที่มหาวิทยาลัยมหิดล ได้ดำเนินการจัดทำแผนยุทธศาสตร์การบริหารจัดการเพื่อความยั่งยืน พ.ศ. 2558 - 2562 โดยมีนโยบายส่งเสริมการสร้างความเป็นมหาวิทยาลัยเชิงนิเวศน์ (Eco-University) โดยหนึ่งในกลยุทธ์ในการดำเนินงาน คือ กลยุทธ์การส่งเสริมความเป็นสังคมคาร์บอนต่ำ (Low Carbon Society) โดยที่ “ก๊าซเรือนกระจก” เป็นหัวข้อ 1 ใน 6 ด้าน ของการจัดทำข้อมูล PA การเป็นมหาวิทยาลัยเชิงนิเวศน์ พ.ศ. 2559 - 2560 ที่ให้ความสำคัญกับการลดปริมาณก๊าซเรือนกระจกในทุกคณะ และทุกวิทยาเขตของมหาวิทยาลัยมหิดล



สำหรับคณะแพทยศาสตร์ศิริราชพยาบาล มหาวิทยาลัยมหิดล โดยฝ่ายวิศวกรรมบริการและอาคารสถานที่ ขานรับนโยบายดังกล่าว และได้ให้ความสำคัญในเรื่องการลดก๊าซเรือนกระจก โดยมีการดำเนินงานที่เห็นเป็นรูปธรรมที่หลากหลาย เช่น

1. “โครงการติดตั้งเครื่องปรับอากาศประสิทธิภาพสูง” ทดแทนเครื่องปรับอากาศแบบเดิมที่มีอายุการใช้งานเกิน 10 ปีขึ้นไป
2. “โครงการอบรมให้ความรู้เรื่องการบำรุงรักษาเครื่องปรับอากาศ” เมื่อวันที่ 9 มิ.ย. 60
3. “โครงการอบรมให้ความรู้เรื่องก๊าซเรือนกระจกแก่บุคลากรศิริราช” เมื่อวันที่ 29 พ.ค. 60



และจากการดำเนินงานที่ผ่านมา แสดงให้เห็นว่า คณะแพทยศาสตร์ศิริราชพยาบาล ให้ความสำคัญและดำเนินกิจกรรมที่สนับสนุนการลดภาวะก๊าซเรือนกระจกมาอย่างจริงจังและต่อเนื่อง โดยล่าสุด ได้รับใบประกาศเกียรติคุณรับรองจากองค์การบริหารจัดการก๊าซเรือนกระจก (องค์การมหาชน) จาก “โครงการติดตั้งเครื่องปรับอากาศให้เป็นแบบที่มีประสิทธิภาพสูง เพื่อทดแทนเครื่องปรับอากาศแบบเดิม” โดยได้รับการประเมินว่าสามารถลดก๊าซเรือนกระจกได้ถึง 124 ตันคาร์บอนไดออกไซด์เทียบเท่า

อย่างไรก็ตาม “การลดภาวะก๊าซเรือนกระจก” เป็นหน้าที่ของชาวศิริราชทุกคน และหากภาควิชา/หน่วยงานใด ต้องการคำแนะนำเกี่ยวกับการลดภาวะก๊าซเรือนกระจกจากเครื่องใช้ไฟฟ้า อุปกรณ์สำนักงาน ฯลฯ ภายในสำนักงานหรือพื้นที่ที่ท่านปฏิบัติงาน สามารถติดต่อได้ที่ คุณณรงค์ฤทธิ์ โทร. 41073

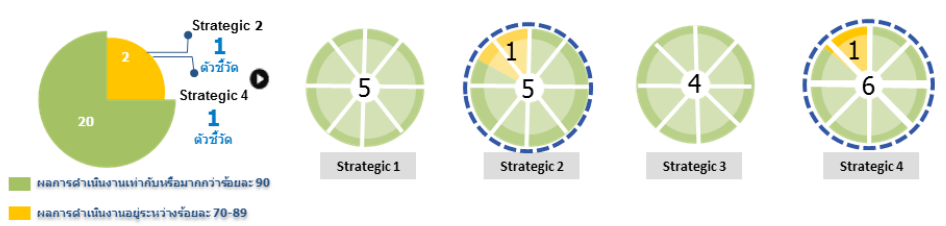
**“เพียงพวกเราช่วยแรงร่วมใจ
ใช้พลังงานอย่างเหมาะสม รู้ค่า
ภาวะโลกร้อนก็จะบรรเทาลงไป
คุณทำได้เพื่อสิ่งแวดล้อมที่ดีของศิริราช”**

ผลการดำเนินงานด้านยุทธศาสตร์คณะแพทยศาสตร์ศิริราชพยาบาล รอบ 12 เดือน ปังบประมาณ 2560

คณะแพทยศาสตร์ศิริราชพยาบาล มีผลการดำเนินงานภาพรวมความสำเร็จตัวชี้วัดคณะฯ ที่สำคัญ 2 ชุดข้อมูล คือ ตัวชี้วัดตาม MUPA ซึ่งมีตัวชี้วัดที่คณะฯ รับผิดชอบการรายงานผลการดำเนินงานไปยังมหาวิทยาลัยมหิดล 24 ตัวชี้วัด และตัวชี้วัดยุทธศาสตร์คณะฯ ซึ่งมีตัวชี้วัดที่คณะฯ วางแผนและรายงานผล 18 ตัวชี้วัด โดยในรอบปีงบประมาณ 2560 ตัวชี้วัดตาม MUPA มีอัตราความสำเร็จ 91% และตัวชี้วัดยุทธศาสตร์คณะฯ มีอัตราความสำเร็จที่ 78% ตามลำดับ

ภาพรวมความสำเร็จตัวชี้วัดตาม MUPA รอบ 12 เดือน ปีงบประมาณ 2560

ตัวชี้วัด 24 KPIs



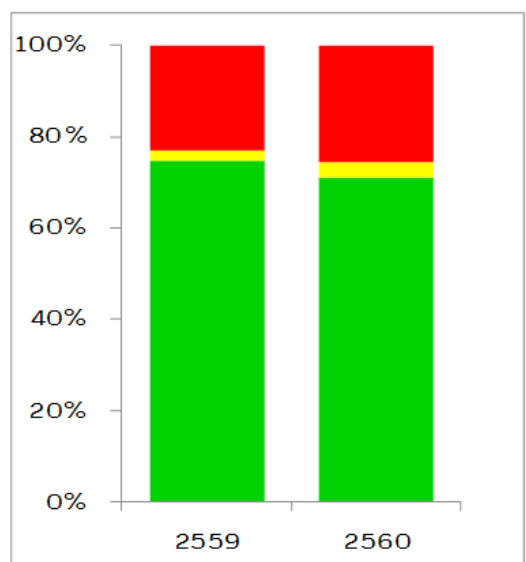
ภาพรวมความสำเร็จตัวชี้วัดยุทธศาสตร์คณะฯ (Strategic KPI) รอบ 12 เดือน ปีงบประมาณ 2560

ตัวชี้วัด 18 KPIs



จากภาพความสำเร็จ พบว่าคณะฯ สามารถดำเนินงานตามตัวชี้วัด MUPA ได้บรรลุตามเป้าหมายที่กำหนดโดยมหาวิทยาลัยมหิดลร่วมกับคณะฯ ส่วนของตัวชี้วัดยุทธศาสตร์คณะฯ (Strategic KPI) นั้น เปรียบเทียบระดับความสำเร็จอยู่ในระดับใกล้เคียงกับผลการดำเนินงานของปีงบประมาณ 2559

ภาพการเปรียบเทียบผลการดำเนินงานตัวชี้วัดยุทธศาสตร์คณะฯ รอบ 12 เดือนของปี 2559 กับ ปี 2560



จากการวิเคราะห์ผลการดำเนินงานของทีมผู้บริหารคณะฯ แล้ว พบว่าสิ่งที่คณะฯ ควรจะต้องมุ่งเป้าเพื่อให้ผลการดำเนินงานตัวชี้วัดยุทธศาสตร์คณะฯ ได้ผลสูงขึ้นกว่า 2 ปีที่ผ่านมา คือ การผลักดันกระบวนการยุทธศาสตร์ด้านการรักษาพยาบาลร่วมกับทีมโรงพยาบาลศิริราชอย่างชัดเจนเพื่อปิด Gap ตัวชี้วัดในยุทธศาสตร์ที่ 3 และพัฒนากระบวนการวางแผนและติดตามงบประมาณยุทธศาสตร์ให้เข้มข้นขึ้นเพื่อปิด Gap ตัวชี้วัดในยุทธศาสตร์ที่ 4

ทั้งนี้หวังเป็นอย่างยิ่งว่าเราจะเห็นภาพผลสำเร็จตัวชี้วัดยุทธศาสตร์คณะฯ ที่ดียิ่งขึ้น และเห็นภาพการพัฒนาที่เป็นรูปธรรมในปีต่อ ๆ ไป

ออกกำลังกายเพื่อสุขภาพ... ทำถูกวิธี ีชีวิตมีสุข



เอาละ ! ต่อไปนี้จะเริ่มออกกำลังกาย เพื่อสุขภาพ... เอาใจช่วยและเป็นกำลังใจเต็มที่ เลขลรับสำหรับทุกท่านที่ตั้งใจสร้างเสริมสุขภาพ ด้วยการออกกำลังกาย แต่ก่อนอื่น ควรทำความเข้าใจเกี่ยวกับ การออกกำลังกายเพื่อสุขภาพ อย่างถูกวิธี ซึ่งในที่นี่ จะเป็นการแบ่งตามระดับ ความหนักของการออกกำลังกาย มีข้อแนะนำ ต่าง ๆ ดังนี้

ภาพจาก <http://wondrlust.com/wp-content/uploads/2017/04/exercising-960x540.jpg>

1. ควรออกกำลังกายแบบต่อเนื่องหรือแบบแอโรบิก

(การวิ่ง เดิน ปั่นจักรยาน การว่ายน้ำ เป็นต้น) ให้ได้ถึงระดับหนักพอควร (moderate) ซึ่งเราจะทราบจากการที่เหนื่อยหอบจนร้องเพลงไม่ได้ แต่ยังสามารถพูดได้ ทำแบบนี้อย่างน้อยวันละ 30 นาที สัปดาห์ละ 5 วัน เป็นอย่างน้อย

2. **ออกกำลังกายระดับหนักมาก (vigorous)** ซึ่งเราจะทราบจากการที่เหนื่อยจนพูดไม่ได้ ทำอย่างนี้วันละอย่างน้อย 20 นาที สัปดาห์ละ 3 วัน เป็นอย่างน้อย

3. **ควรออกกำลังกายแบบแอโรบิกต่อเนื่อง** ควบคู่กับการออกกำลังกายแบบฝึกความแข็งแรงของกล้ามเนื้อ (strength training) หรือที่เรารู้จักกันในเรื่องของการใช้น้ำหนักในการบริหารกล้ามเนื้อนั่นเอง โดยทำสัปดาห์ละ 2 วัน (ไม่ต้องต่อเนื่องกัน) โดยแต่ละวันให้ออกกำลังกายกล้ามเนื้อให้ครบทุกมัด แต่ละทำให้ทำซ้ำ 10-15 ครั้ง

ตัวอย่างของการออกกำลังกายแบบสร้างความแข็งแรงของกล้ามเนื้อ เช่น การยกน้ำหนัก การขึ้นลงบันได การทำกายบริหาร เช่น sit up วิดพื้น เป็นต้น

การออกกำลังกายแบบต่อเนื่องหรือแอโรบิก อาจทำเป็นช่วงสั้น (short bouts) ครั้งละไม่ต่ำกว่า 10 นาที หลาย ๆ ครั้ง แล้วนับรวมกันได้ แต่ทุกครั้งต้องได้ระดับหนักพอควร (จนกว่าจะร้องเพลงไม่ได้) ผู้ที่หวังให้ร่างกายมีความฟิต ลดความเสี่ยงของโรคเรื้อรัง หรือป้องกันการเพิ่มน้ำหนัก ควรออกกำลังกายให้มากกว่าปริมาณพื้นฐานที่แนะนำไว้

สำหรับผู้สูงอายุ

ควรเพิ่มการออกกำลังกายแบบเสริมสร้างการทรงตัวสัปดาห์ละอย่างน้อย 2 ครั้ง ครั้งละ 10 นาทีเป็นอย่างน้อย และควรวางแผนกิจกรรมประจำวันที่เหมาะสมให้มีการเคลื่อนไหวให้มากพอ การออกกำลังกายสำหรับผู้สูงอายุควรกำหนดแผนให้ค่อย ๆ เพิ่มการออกกำลังกายเป็นแบบขั้นบันได โดยอาจใช้เวลาหลายเดือน ที่สำคัญ ควรมีลูกหลานหรือผู้ดูแลคอยสังเกตการณ์เพื่อป้องกันเหตุไม่พึงประสงค์ การออกกำลังกาย ใด ๆ ก็ทำได้ แต่ต้องทำอย่างถูกต้องเหมาะสมกับบุคคลนั้น ๆ จึงจะเกิดประโยชน์สูงสุด และลดโอกาสเกิดเหตุไม่พึงประสงค์

สำหรับคณะแพทยศาสตร์ศิริราชพยาบาล
รามิ Siriraj Fitness Center (ณ อาคารจตรก หอกีฬาศิริราชสัมพันธ์ ชั้น 11) สถานที่ออกกำลังกายครบวงจรมาตรฐานสากล และยังมีคลาสออกกำลังกาย ไล่ตั้งแต่เลือกสรร มาที่นี่ท่านจะพบกับทีมนักวิทยาศาสตร์การกีฬาที่พร้อมแนะนำการออกกำลังกายที่เหมาะสมกับแต่ละท่าน เปิดให้บริการทุกวันจันทร์ - ศุกร์ เวลา 06.00 -22.00 น. เสาร์-อาทิตย์ และวันหยุดนักขัตฤกษ์ เวลา 08.00 - 20.00 น. โทร. 0 2419 9668-9 www.si.mahidol.ac.th/th/division/HpH

11 ข้อ... คัดกรองเองวันนี้ ช่วยป้องกัน รู้เท่าทัน “โรคพาร์กินสัน”

ระวังให้ดี ! คุณหรือคนใกล้ตัว มีอาการเหล่านี้หรือไม่... มือสั่น ท่าอะไรช้าลง เดินก้าวขาไม่ค่อยออก เดินก้าวเท้าสั้น ๆ ซอยเท้าถี่ กลับตัวลำบากเวลาเดินและหยุดเดินไม่ได้กับกักรองตัวลำบาก หลังคู้งอ นอนก็พลิกตัวลำบากเวลานอน แขนขาเกร็งแข็ง บางครั้งปวดหรือเกิดตะคริว ใช้มือไม่คล่องเหมือนเก่า ใบหน้าเฉยเมย ไม่ค่อยกระพริบตา พูดเสียงเบาลง กลืนไม่คล่องเหมือนเดิม อาจมีน้ำลายไหลหรือสำลักง่ายขึ้น คิดช้าลง ความจำไม่ดี อารมณ์ซึมเศร้า นอนหลับไม่สนิท ฝันบ่อย ๆ ท้องผูก ฯลฯ อาการเหล่านี้ อาจเป็นสัญญาณเตือนว่า “โรคพาร์กินสัน” กำลังมาเยือน



ศ.นพ.วีรศักดิ์ เมืองไพศาล

ภาควิชาเวชศาสตร์ป้องกันและสังคม คณะแพทยศาสตร์ศิริราชพยาบาล

ที่ผ่านมา ผู้ที่มีอาการของโรคพาร์กินสันกว่าจะรู้ตัว หรือกว่าที่แพทย์หรือคนใกล้ชิดจะทราบว่าเป็นโรคนี้นั้น ก็มักจะเข้าสู่ระยะที่มีการดำเนินของโรคไปมากแล้ว และจากการวิจัยโดยเก็บข้อมูลโดยวิธีการสำรวจผู้ที่มีอายุมากกว่า 50 ปีขึ้นไปในชุมชน 1,846 คน โดยภาควิชาเวชศาสตร์ป้องกันและสังคม คณะแพทยศาสตร์ศิริราชพยาบาล พบว่า ผู้ป่วยโรคพาร์กินสันส่วนใหญ่ยังไม่เคยได้รับการตรวจรับการวินิจฉัยโดยมีเพียงร้อยละ 8 ของผู้ที่มีอาการพาร์กินสัน และร้อยละ 22 ของผู้ป่วยโรคพาร์กินสันเท่านั้น ที่เคยได้รับการวินิจฉัยด้วยแพทย์มาก่อน และกรณีที่ไม่ตรวจกับแพทย์ทั่วไปก็สามารถตรวจพบโรคนี้ได้เพียงไม่ถึงร้อยละ 60 นั่นเพราะโรคนี้น่าเป็นต้องได้รับการตรวจวินิจฉัยกับแพทย์เฉพาะทางโดยเฉพาะอย่างยิ่งผู้ที่อยู่ในพื้นที่ห่างไกล โอกาสจะได้ไปตรวจกับแพทย์เฉพาะทางยิ่งเป็นไปได้ค่อนข้างยาก และส่วนใหญ่ประชาชนมักจะไม่ตระหนักถึงอาการของโรคนี้นี้ และมักจะคิดว่าอาการเหล่านี้เป็นภาวะปกติที่เกิดขึ้นในผู้สูงอายุ

จากสาเหตุดังกล่าว ทีมแพทย์สาขาวิชาเวชศาสตร์ผู้สูงอายุ ภาควิชาเวชศาสตร์ป้องกันและสังคม จึงจัดทำโครงการวิจัย “แบบตรวจคัดกรองโรคพาร์กินสันไทยฉบับภาษาไทย” และ “ระบอดิทยาของโรคพาร์กินสันโรคหลอดเลือดสมอง และภาวะสมองเสื่อมในชุมชน” กับผู้ป่วยสูงอายุโรคพาร์กินสัน 65 คน และผู้สูงอายุปกติ 100 คน พบว่าผลที่ได้คือ สามารถคัดกรองพบผู้ที่มีภาวะของโรคพาร์กินสันได้ถึงร้อยละ 98 และผู้ที่มีคะแนนตั้งแต่ 5 ข้อขึ้นไป มีโอกาสเป็นโรคพาร์กินสันเพิ่มขึ้นกว่าก่อนคัดกรอง 16.33 เท่า ในขณะที่หากได้คะแนนต่ำกว่า 5 จะมีโอกาสลดลงกว่าก่อนคัดกรอง 0.02 เท่า ซึ่งผลที่ตามมาของการคัดกรอง คือ ผู้ป่วยกลุ่มนี้เพิ่มโอกาสรับการวินิจฉัยโรค และได้รับการรักษาอย่างเหมาะสมกับแพทย์เฉพาะทาง ทำให้มีคุณภาพชีวิตที่ดีขึ้น

แบบคัดกรอง "โรคพาร์กินสัน" ไม่ว่าคุณจะเป็นใครก็สามารถทดสอบได้ด้วยตนเอง
หากพบว่า ตรงกับอาการตั้งแต่ 5 ข้อขึ้นไป ถือว่าได้ผลบวก ควรพบแพทย์เพื่อทำการวินิจฉัยโรค

คำถาม	ใช่	ไม่ใช่
1. มือหรือขาของท่านเคยมีอาการสั่น		
2. ท่านรู้สึกลุกจากเก้าอี้ลำบาก		
3. ท่านเดินก้าวเท้าสั้น ๆ และเดินซอยเท้าถี่		
4. แขนของท่านแกว่งน้อยลงเวลาเดิน		
5. หลังของท่านคู้งอเวลาเดิน		
6. ท่านหมุนตัวกลับเวลาเดินได้ลำบาก		
7. เคยมีคนบอกว่าเสียงของท่านเบาลงกว่าเมื่อก่อน		
8. ท่านพลิกตัวได้ลำบากเวลานอน		
9. ท่านเขียนหนังสือช้าลงหรือเขียนหนังสือตัวเล็กลงกว่าเก่า		
10. ท่านทำอะไรได้ช้าลงกว่าเมื่อก่อนนานมาแล้ว เช่น การหิวผม แต่งตัว อาบน้ำ		
11. ท่านรู้สึกว่ากรลัดกระดุมหรือเปิดฝาขวดน้ำทำได้ลำบากกว่าเก่า		
รวม		



เครดิตรูปภาพจาก <https://www.healthline.com/health/parkinsons/caregiving>

แบบคัดกรองดังกล่าว ได้ทดลองใช้ในคลินิกและในชุมชนแล้ว พบว่าช่วยคัดกรองผู้ป่วยโรคพาร์กินสันได้ โดยเฉพาะหากมีอาการที่สงสัยว่าเป็นโรคพาร์กินสัน แต่คะแนนจากการคัดกรองน้อยกว่า 5 พบว่าไม่น่าเป็นโรคพาร์กินสันถึงร้อยละ 99 สามารถติดตามอาการโดยการคัดกรองเป็นระยะได้ ซึ่งเป็นการลดภาระของทั้งผู้ป่วยเองและระบบบริการการแพทย์ แต่หากคะแนนตั้งแต่ 5 ขึ้นไป จาก 11 ข้อ ควรพบแพทย์เพื่อทำการวินิจฉัยอีกครั้ง ซึ่งจะเป็นการเพิ่มโอกาสการวินิจฉัยผู้ป่วยที่เดิมญาติและผู้ป่วยเองอาจคิดว่าเป็นอาการปกติจากอายุที่มากขึ้น เลยไม่ไปพบแพทย์

และภายหลังจากที่แบบคัดกรองดังกล่าว พร้อมผลการวิจัยที่ได้ตีพิมพ์ในวารสาร Neuroepidemiology แล้ว จะมีการเผยแพร่แบบคัดกรองฯ ตามสื่อ งานประชุม เสวนา และองค์กรวิชาชีพต่าง ๆ เพื่อให้บุคลากรทางการแพทย์ และประชาชนนำไปใช้

สาระน่ารู้...

โรคพาร์กินสัน เกี่ยวข้องอย่างไรกับ โรคหลอดเลือดสมองและภาวะสมองเสื่อม ?

โรคหลอดเลือดสมองเป็นสาเหตุของอาการพาร์กินสันได้ คือ ผู้ป่วยอาจมีอาการเกร็ง สั่น เคลื่อนไหวช้าได้เช่นเดียวกับผู้ป่วยโรคพาร์กินสันทั่วไป ที่เกิดจากเซลล์สมองส่วน substantia nigra เสื่อม ทำให้สารสื่อประสาทที่เรียกว่า “โดปามีน” ลดน้อยลง อาการพาร์กินสันมีสาเหตุเกิดจากโรคหลอดเลือดสมอง ได้ร้อยละ 5 โดยอาการมักจะ ไม่ตอบสนองต่อการรักษาโรคพาร์กินสัน

สำหรับความสัมพันธ์กับภาวะสมองเสื่อม พบว่า ความชุกของภาวะสมองเสื่อมในผู้ป่วยโรคพาร์กินสันอยู่ที่ประมาณร้อยละ 25-30 โดยพบในปีแรกที่สำรวจประมาณ 1 ใน 4 ของผู้ป่วยและเพิ่มขึ้น 2 และ 4 เท่าที่ปีที่ 4 และปีที่ 8 นั่นคือ ยิ่งเป็นโรคพาร์กินสันนานขึ้น มีโอกาสเกิดภาวะสมองเสื่อมเพิ่มมากขึ้น นอกจากนี้ยังพบว่า ภาวะสมองเสื่อมบางชนิดอาจมีอาการของโรคพาร์กินสันร่วมด้วย ทั้งที่ไม่ได้เป็นโรคพาร์กินสันโดยตรง

จะป้องกันอย่างไร

“อาการพาร์กินสัน” อาจเกิดจาก “โรคพาร์กินสัน” ประมาณ 2 ใน 3 ส่วน 1 ใน 3 ที่เหลืออาจเกิดจากยาบางชนิด โรคหลอดเลือดสมอง เป็นต้น ดังนั้นจึงควรหมั่นดูแลสุขภาพ ตรวจวัดและรักษาความดันโลหิตให้อยู่ในเกณฑ์ปกติ และหากเป็นโรคเบาหวานหรือมีภาวะไขมันในเลือดสูง ต้องปฏิบัติตามคำแนะนำของแพทย์อย่างเคร่งครัด เพื่อป้องกันการเกิดโรคหลอดเลือดสมอง

ปัจจัยเสี่ยงของการเกิดโรคพาร์กินสันอาจป้องกันหรือแก้ไขไม่ได้ เช่น อายุที่มากขึ้น เพศชาย พันธุกรรมบางอย่าง เป็นต้น แต่มีบางปัจจัยที่เพิ่ม หรือลดความเสี่ยงดังนี้

ปัจจัยที่เพิ่มความเสี่ยง...

โรคพาร์กินสัน มีความสัมพันธ์กับปัจจัยภายนอกบางอย่าง เช่น มีอาชีพที่ต้องอยู่ใกล้หรือสัมผัสสารพิษ โดยเฉพาะ ยาฆ่าแมลง รวมถึงสารแมงกานีส สารทำลาย นอกจากนั้นการได้รับอุบัติเหตุกระดูกหักที่สมองช้า ๆ เป็นเวลาหลายปี หรือกระดูกหักที่อื่นอย่างหนักจนหมดสติเป็นเวลานานเพียงครั้งเดียว อาจส่งผลกระทบต่ออาการพาร์กินสันได้

นอกจากนี้ยังมีสาเหตุบางอย่าง อาจทำให้เกิดอาการพาร์กินสันที่ไม่ได้เกิดจากโรคพาร์กินสันโดยตรง แต่ทำให้มีอาการเหมือนผู้ป่วยพาร์กินสัน เช่น ยาบางชนิด (ได้แก่ ยาต้านโรคจิต ยาแก้เวียนศีรษะบางชนิด เป็นต้น) และโรคหลอดเลือดสมอง เป็นต้น

ปัจจัยที่ลดความเสี่ยง...

“คาเฟอีน”... ในทางการแพทย์ มีการศึกษาพบว่าผู้ที่ดื่มกาแฟ โดยเฉพาะผู้ที่ดื่มเกิน 3 แก้วต่อวัน มีความสัมพันธ์กับการลดลงของการเกิดโรคพาร์กินสันประมาณร้อยละ 25-40 เนื่องจากสารคาเฟอีนจะไปยับยั้ง adenosine receptor ทำให้มีผลในการป้องกันเซลล์สมอง นอกจากนั้นยังพบว่าผู้ที่ใช้ยาลดไขมันชนิด statins และยาลดความดันโลหิตสูงชนิด Calcium channel blocker มีความสัมพันธ์กับการเกิดโรคพาร์กินสันลดลง

อย่างไรก็ตามข้อมูลเชิงระบาดวิทยาของปัจจัยเสี่ยง และปัจจัยป้องกันโรคพาร์กินสันนั้น มักมีข้อจำกัดในการแปลผลพอสมควร



มหาวิทยาลัยมหิดล
คณะแพทยศาสตร์ศิริราชพยาบาล



มูลนิธิรางวัลสมเด็จพระเจ้าฟ้ามหิดล ในพระบรมราชูปถัมภ์
โครงการเยาวชนรางวัลสมเด็จพระเจ้าฟ้ามหิดล
คณะแพทยศาสตร์ศิริราชพยาบาล มหาวิทยาลัยมหิดล
และ
กระทรวงการต่างประเทศ



แถลงข่าว ผลการตัดสินผู้ได้รับพระราชทานทุน
โครงการเยาวชนรางวัลสมเด็จพระเจ้าฟ้ามหิดล ประจำปี 2560



ขอแสดงความยินดีกับ 5 นิสิต/นักศึกษาแพทย์ ในโอกาส
ได้รับการตัดสินให้ได้รับพระราชทานทุนโครงการเยาวชน
รางวัลสมเด็จพระเจ้าฟ้ามหิดล ประจำปี 2560 โดยเมื่อวันที่
29 พ.ย. ศ.คลินิก เกียรติคุณ นพ.สุพัฒนพงศ์ ศิริราช
เลขาธิการมูลนิธิรางวัลสมเด็จพระเจ้าฟ้ามหิดล ในพระบรม
ราชูปถัมภ์ นางสาวบุษฎี สันติพิทักษ์ อธิบดีกรมสารนิเทศ
กระทรวงการต่างประเทศ ศ.นพ.วิจารณ์ พานิช ประธาน
คณะกรรมการอำนวยการโครงการเยาวชนรางวัลสมเด็จพระ
เจ้าฟ้ามหิดล ศ.นพ.อภิชาติ วัฒนวงษกุล ประธานคณะกรรมการ
ดำเนินการโครงการเยาวชนรางวัล สมเด็จพระเจ้าฟ้ามหิดล และ
ศ.กิตติคุณ นพ.สมภพ ลิ้มพงสานุรักษ์ ประธานคณะกรรมการคัดเลือกโครงการเยาวชนรางวัล
สมเด็จพระเจ้าฟ้ามหิดล ร่วมกันประกาศผลการตัดสินผู้ได้รับพระราชทานทุนโครงการเยาวชนรางวัล
ประจำปี 2560 ณ โถงหน้าห้องมหิตลอุดุลเดช อาคารหอสมุดศิริราช ชั้น 4 รพ.ศิริราช

สำหรับผู้ได้รับพระราชทานทุน “โครงการเยาวชนรางวัลสมเด็จพระเจ้าฟ้ามหิดล”
ประจำปี 2560 ได้แก่

- | | |
|------------------------------|---|
| 1. นายณัท จันทรทองดี | คณะแพทยศาสตร์ศิริราชพยาบาล มหาวิทยาลัยมหิดล |
| 2. นางสาวชานิศรา ฤทธิไธโรจน์ | คณะแพทยศาสตร์ จุฬาลงกรณ์มหาวิทยาลัย |
| 3. นายนิพิฐ เจริญงาม | คณะแพทยศาสตร์ศิริราชพยาบาล มหาวิทยาลัยมหิดล |
| 4. นายกัม สารสมบัติ | คณะแพทยศาสตร์ มหาวิทยาลัยเชียงใหม่ |
| 5. นางสาวสุชานันท์ กาญจนพงศ์ | คณะแพทยศาสตร์ศิริราชพยาบาล มหาวิทยาลัยมหิดล |

เรามาทำความรู้จักกับ 5 เยาวชนคนเก่ง พร้อมกับความมุ่งมั่นที่จะพัฒนา
การแพทย์และการสาธารณสุขของแต่ละคน จะเป็นเรื่องอะไรนั้น ไปติดตามพร้อมกันค่ะ



“จากปัญหาการเสพติดสุราที่ส่งผลกระทบต่อตัวผู้เสพติดและสังคมในวงกว้าง เป็นสาเหตุที่ทำให้ผมมีความสนใจเกี่ยวกับระบบประสาทจิตเวช โดยเฉพาะภาวะเสพติดสุราและกลไกที่เกี่ยวข้องกับความอยากสุรา ผมได้ทำการค้นคว้าข้อมูลจากสำนักงานหลักประกันสุขภาพแห่งชาติในปี 2556 พบว่าสุราเป็นสาเหตุอันดับหนึ่งที่ทำให้คนไทยเพศชายสูญเสียสุขภาพที่ดี แต่ในทางกลับกัน การรักษาภาวะติดสุราในประเทศไทยในปัจจุบันยังคงมีประสิทธิภาพที่ไม่แน่นอน ในปีปัจจุบันเราเริ่มมีการค้นพบว่าสารเสพติด รวมถึงสุราทำให้เกิดการเปลี่ยนแปลงของกระบวนการอีพีเจเนติกภายในสมอง ผมจึงมีความตั้งใจในการพัฒนายาผ่านกระบวนการนี้ เพื่อช่วยจัดการกับความผิดปกติของปัจจัยทางชีวภาพภายในสมองของผู้ติดสุรา

สำหรับโอกาสที่ได้รับพระราชทานทุนฯ ครั้งนี้ ผมตั้งใจจะไปศึกษาดูงาน ณ มหาวิทยาลัยลินเชอริง ประเทศสวีเดน โดยจะไปร่วมทีมวิจัยของ Prof. Markus Heilig คิดว่าจะไปฝึกทำการทดลองรูปแบบวิทยาศาสตร์พื้นฐาน ในโมเดลสัตว์ทดลองเกี่ยวกับเรื่องการเสพติด รวมถึงดูงานเกี่ยวกับการจัดการปัญหาผู้ติดสุราหรือสารเสพติดในประเทศอื่น นอกจากทักษะการทำงานวิจัยแล้ว ผมคิดว่าจะได้ประสบการณ์ชีวิตในต่างประเทศและแลกเปลี่ยนมุมมองความคิดกับผู้เชี่ยวชาญสาขาประสาทจิตเวชศาสตร์ที่ยังคงมีน้อยในประเทศไทยครับ

อนาคต ผมตั้งใจจะเป็นอาจารย์แพทย์และแพทย์นักวิจัยในระดับวิทยาศาสตร์พื้นฐาน สาขาวิชาสรีรวิทยา เพราะผมชอบความเข้าใจและกลไกการทำงานของร่างกายมนุษย์ และอยากส่งต่อความรู้ที่เป็นพื้นฐานให้กับรุ่นน้องที่มาเรียนแพทย์ในอนาคต และตั้งใจจะทำงานวิจัยหาวิธีแก้ปัญหาทางการแพทย์ผ่านวิทยาศาสตร์ ความฝันสูงสุดของผมคือ การที่ประเทศไทยสามารถผลิตยารักษาปัญหาที่พบบ่อย เช่นปัญหาการติดสุราได้เองครับ”



นายมนิก จันทรทองดี
นักศึกษาแพทย์ ชั้นปีที่ 6 คณะแพทยศาสตร์ศิริราชพยาบาล มหาวิทยาลัยมหิดล

“มีความสนใจในเรื่องการพัฒนาระบบการบริการการป้องกันโรคอย่างมีหลักฐานเชิงประจักษ์ (Evidence-based preventive medicine service system) และตรงกับบริบท (context-sensitive) ของประเทศไทย เพื่อการลดหรือชะลอโรคที่สามารถป้องกันได้อย่างมีประสิทธิภาพ ซึ่งจะนำมาสู่การลดทอนค่าใช้จ่ายด้านการรักษาของประเทศอย่างเป็นรูปธรรมและการแก้ปัญหาการสาธารณสุขไทยอย่างยั่งยืนสืบไป” เพราะปัจจุบัน โรคเรื้อรังที่สามารถป้องกันได้ยังคงเป็นปัญหาหลักของการสาธารณสุขในสังคมไทย อันส่งผลให้ประเทศไทยต้องเผชิญทั้งกับภาระโรคที่เพิ่มมากขึ้นและกับค่ารักษาพยาบาลที่สูงขึ้นอย่างมาก การรักษาผู้ป่วยโดยการกลับมารักษาที่ต้นเหตุ คือ การป้องกันโรค จึงมีความสำคัญเป็นอย่างมาก หัวใจสำคัญในการสร้างแนวทางการป้องกันโรค (preventive recommendations) ที่มีประสิทธิภาพที่สุดคือ ต้องมีหลักฐานเชิงประจักษ์รองรับ (evidence-based) และต้องเป็นไปตามบริบท (context-sensitive) ของประเทศ เพื่อให้สามารถนำไปใช้ได้จริงในระบบสาธารณสุขและยังประโยชน์สูงสุดแก่ประชาชน ดังนั้นการศึกษาวิจัยการพัฒนาระบบการบริการการป้องกันโรคอย่างมีหลักฐานเชิงประจักษ์และนำกลับมาประยุกต์ใช้ในการพัฒนาระบบฯ ที่เหมาะสมสำหรับประเทศไทย ทั้งในระดับชุมชนและระดับชาติ จึงเป็นอีกแนวทาง อันจะก่อให้เกิดการให้บริการการป้องกันโรคที่ถูกลงและดีอย่างเท่าเทียมกัน นำไปสู่การมีคุณภาพชีวิตที่ดีขึ้นของประชาชน และก่อให้เกิดการพัฒนาองค์ความรู้ทางการแพทย์และระบบสาธารณสุขอย่างยั่งยืนของประเทศไทยในอนาคต



นางสาวชานิศรา ฤทธิไพบโรจน์
นิสิตแพทย์ ชั้นปีที่ 6 คณะแพทยศาสตร์ จุฬาลงกรณ์มหาวิทยาลัย

สำหรับโอกาสที่ได้รับพระราชทานทุนฯ ครั้งนี้จะไปศึกษาดูงาน ณ Johns Hopkins Bloomberg School of Public Health ประเทศสหรัฐอเมริกา ระหว่างวันที่ 1 ต.ค. 61 – 1 ต.ค. 62 มีความตั้งใจจะไปศึกษาระบบการบริการการป้องกันโรคอย่างมีหลักฐานเชิงประจักษ์ โดยการเรียนรู้จากประสบการณ์ตรง จากการทำงานร่วมกับทีมผู้เชี่ยวชาญ ณ Johns Hopkins Bloomberg School of Public Health และจะนำความรู้ ทักษะและประสบการณ์ทั้งในด้านการคัดเลือกหัวข้อในเรื่องการป้องกันโรค กระบวนการสังเคราะห์หลักฐานเชิงประจักษ์ นำไปสู่การสร้างเป็นแนวทางการป้องกันโรค และการเผยแพร่ ปรับใช้ในระดับประเทศอย่างเป็นระบบ เพื่อนำกลับมาประยุกต์ใช้ให้เหมาะสมกับบริบทของประเทศไทยทั้งในระดับชุมชนและระดับชาติต่อไป และอนาคต มีความตั้งใจจะเป็นแพทย์เฉพาะทางและอาจารย์แพทย์ทางด้านเวชศาสตร์ป้องกันคลินิก เนื่องจากเล็งเห็นว่าในอนาคตที่มีความสำคัญเป็นอย่างมาก ทั้งกับการดูแลผู้ป่วยและการสาธารณสุข แต่การพัฒนาองค์ความรู้ทางด้านนี้ของประเทศไทยยังมีจำกัด จึงมีความตั้งใจจะเป็นส่วนหนึ่งในการพัฒนาระบบการบริการการป้องกันโรคของประเทศไทยในอนาคตให้มีประสิทธิภาพยิ่งขึ้น”

“ผมมีความสนใจที่จะศึกษาความสัมพันธ์ระหว่างการตอบสนองต่อการกินวิตามินดีเสริม และจุลชีพในระบบทางเดินอาหาร เนื่องจากปัจจุบันภาวะขาดวิตามินดีเป็นปัญหาสำคัญที่พบมากในคนไทยและทั่วโลก มีผู้ป่วยจำนวนมากที่ขาดวิตามินดี โดยที่ถึงแม้จะกินวิตามินดีเสริมในระดับสูงแล้ว ระดับก็ยังไม่ถึงเกณฑ์ปกติ การศึกษาที่ผ่านมาพบว่าทั้งปัจจัยทางคลินิก ผลชีวเคมีเลือด และปัจจัยทางพันธุกรรม ไม่สามารถอธิบายความแตกต่างของการตอบสนองต่อการกินวิตามินดีเสริมในระหว่างบุคคลได้

ด้วยเหตุนี้ ผมได้ตั้งสมมติฐานว่า จุลชีพในระบบทางเดินอาหาร อาจมีผลต่อการดูดซึมวิตามินดี เนื่องจากปัจจุบันนักวิทยาศาสตร์พบว่า จุลชีพในระบบทางเดินอาหารมีผลต่อการทำงานของร่างกายในหลายระบบ โดยเฉพาะการดูดซึมอาหาร แต่ยังไม่เคยมีการศึกษาความสัมพันธ์ระหว่างจุลชีพในระบบทางเดินอาหาร และการดูดซึมวิตามินดี ดังนั้นผมจึงต้องการทำวิจัยทางคลินิกเพื่อพิสูจน์สมมติฐานนี้เพื่อเป็นพื้นฐานในการพัฒนาแนวทางการรักษาภาวะขาดวิตามินดีต่อไปในอนาคต

สำหรับโอกาสที่ได้รับพระราชทานทุนฯ ครั้งนี้จะไปศึกษาดูงานที่ Boston University Medical Center ประเทศสหรัฐอเมริกา ผมตั้งใจจะใช้เวลา 1 ปีที่รับทุน ไปศึกษาทำวิจัยทางคลินิกเพื่อหาความสัมพันธ์ระหว่างการตอบสนองต่อการกินวิตามินดีเสริม และจุลชีพในระบบทางเดินอาหาร และคาดหวังว่า หากผลการศึกษาเป็นบวก คือเราทราบว่ามีความสัมพันธ์กับการตอบสนองต่อการกินวิตามินดีเสริม อาจนำไปสู่การศึกษาวิจัยเพิ่มเติม เพื่อพัฒนาแนวทางการรักษาภาวะขาดวิตามินดีใหม่ๆ ในประชากรไทยในอนาคต

สำหรับแผนในระยะยาว ผมตั้งเป้าจะศึกษาต่อเป็นแพทย์เฉพาะทางอายุรศาสตร์ ที่ทำงานทั้งด้านการสอนวิชาแพทย์ การรักษาผู้ป่วยและการทำวิจัยทางคลินิก โดยจะเน้นการนำองค์ความรู้ใหม่ทางด้านวิทยาศาสตร์พื้นฐาน มาประยุกต์ใช้ในการแก้ไขปัญหาลุกลามในประชากรและคาดหวังว่าตนเองจะมีส่วนที่จะพัฒนาวงการแพทย์ไทยให้ก้าวหน้าเป็นผู้นำในระดับภูมิภาคเอเชียและระดับโลกครับ”



นายนิพฐ เจริญงาม
นักศึกษาแพทย์ ชั้นปีที่ 6 คณะแพทยศาสตร์ศิริราชพยาบาล มหาวิทยาลัยมหิดล

“มีความสนใจในเรื่อง การดูแลผู้ดูแลผู้ป่วยสูงอายุในชุมชนชนบท โดยใช้ระบบเชื่อมต่อทางไกลผ่านอินเทอร์เน็ต เพื่อยกระดับคุณภาพชีวิตของผู้ดูแล (caregiver) ผู้ป่วยสูงอายุในประเทศไทย เนื่องจากปัจจุบันประชากรผู้สูงอายุเพิ่มขึ้นอย่างรวดเร็ว อันนำมาซึ่งจำนวนผู้ดูแลที่เพิ่มสูงขึ้น ซึ่งส่วนใหญ่เป็นสมาชิกภายในครอบครัวที่ต้องอุทิศตนมาเพื่อดูแล โดยที่ยังไม่มีความพร้อมอย่างเพียงพอที่จะรับภาระหนักในหลากหลายด้าน โดยเฉพาะอย่างยิ่งชุมชนในชนบทที่ผู้ดูแลยังขาดโอกาสที่จะเข้าถึงการดูแลอย่างเหมาะสม ดังนั้นการนำเทคโนโลยีการสื่อสารทางไกลผ่านอินเทอร์เน็ตเข้ามาช่วย จะสามารถเข้าถึงผู้ดูแลและยกระดับคุณภาพชีวิตได้อย่างทั่วถึง อันจะนำไปสู่การสร้างเครือข่ายและระบบในการช่วยสนับสนุนดูแลผู้ดูแลต่อไปในอนาคตอย่างยั่งยืน

สำหรับโอกาสที่ได้รับพระราชทานทุนฯ ครั้งนี้จะไปศึกษาคุณงาน New Mexico University, USA ระหว่างเดือน ม.ค. 62 - ม.ค.63 ผมตั้งใจไปศึกษาวิจัยแนวทางการดูแลผู้ดูแลผู้ป่วยสูงอายุ (Caring for caregiver) ได้แก่ แนวทางการดูแลผู้สูงอายุ บทบาทของ caregiver และระบบการดูแล caregiver ในปัจจุบัน รวมถึงศึกษาระบบเทคโนโลยีการติดต่อทางไกลผ่านอินเทอร์เน็ตที่ชื่อว่า "ECHO" ก่อนนำมาปรับประยุกต์ จากองค์ความรู้ที่ได้ศึกษามา มาวิจัยศึกษาสร้างเป็นระบบการดูแล caregiver ผ่านระบบ ECHO ที่เข้าและเอื้อกับระบบสาธารณสุขประเทศไทยมากที่สุดครับ

“มีความสนใจในเรื่องการพัฒนาเครื่องมือคัดกรองภาวะสมองเสื่อมด้วยระบบคอมพิวเตอร์ และการพัฒนาฐานข้อมูลของผู้ป่วยภาวะสมองเสื่อมในประเทศไทย เนื่องจากจำนวนผู้ป่วยภาวะสมองเสื่อมในปัจจุบันมีจำนวนมากว่า 600,000 คน และจะเพิ่มขึ้นอีกตามการเปลี่ยนแปลงที่ประเทศไทยกำลังก้าวเข้าสู่

สังคมประชากรผู้สูงอายุ แต่ผู้ป่วยภาวะสมองเสื่อมจำนวนมากยังไม่ได้รับการวินิจฉัยทำให้ผู้ป่วยเหล่านี้เสียโอกาสในการได้รับการรักษาตั้งแต่ระยะต้น

ดังนั้นการใช้การคัดกรองด้วยเครื่องมือระบบคอมพิวเตอร์จะช่วยเพิ่มโอกาสการเข้าถึงแก่ผู้ป่วยจำนวนมากขึ้น และเร็วขึ้น รวมทั้งลดภาระงานเชิงระบบของบุคลากรทางการแพทย์ และเครื่องมือคัดกรองระบบคอมพิวเตอร์สามารถใช้พัฒนาเป็นฐานข้อมูลของภาวะสมองเสื่อมของประเทศไทย เพื่อสามารถนำข้อมูลมาต่อยอดสำหรับการดูแลผู้ป่วยภาวะสมองเสื่อมที่จะเพิ่มจำนวนมากขึ้นให้ทันกับการขยายตัวของสังคมผู้สูงอายุในประเทศไทย



นางสาวสุษานันท์ กาญจนพงศ์

นักศึกษาระดับปริญญาโท ชั้นปีที่ 6 คณะแพทยศาสตร์ศิริราชพยาบาล มหาวิทยาลัยมหิดล

อนาคตตั้งใจศึกษาต่อเฉพาะทางออร์โธปิดิกส์หรือกระดูกและข้อ เนื่องจากมีความชอบในกระบวนการวิชาเป็นทุนเดิม ประกอบกับประสบการณ์การได้ทำงานร่วมกับชุมชนซึ่งพบว่าปัญหาปวดเมื่อยจากการทำงานนั้นเป็นปัญหาที่มากที่สุด จึงมีความตั้งใจจะศึกษาให้เข้าใจอย่างถ่องแท้และคิดว่าจะสร้างประโยชน์ได้มากในอนาคต ผมตั้งใจจะรับใช้วงการแพทย์อย่างเต็มความสามารถ โดยนำความรู้และประสบการณ์ที่ได้รับ มาปรับปรุงพัฒนาสร้างสรรค์สิ่งที่เกิดประโยชน์แก่การสาธารณสุขนอกเหนือจากการดูแลรักษาผู้ป่วยครับ”



นายกัม สาระสมบัติ

นักศึกษาระดับปริญญาโท ชั้นปีที่ 6 คณะแพทยศาสตร์ มหาวิทยาลัยเชียงใหม่

โอกาสที่ได้รับพระราชทานทุนฯ ครั้งนี้ ดิฉันจะไปศึกษาคุณงาน โครงการความร่วมมือฐานข้อมูลภาวะสมองเสื่อมของ University of California, San Francisco ประเทศ สหรัฐอเมริกา โดยตั้งใจที่จะไปทำการศึกษาโครงการต้นแบบที่สร้างฐานข้อมูลของภาวะสมองเสื่อมในประเทศสหรัฐอเมริกา ปัจจัยทางด้านงบประมาณและการใช้ข้อมูลในงานวิจัย และการร่วมมือระหว่างหน่วยงานของรัฐและเอกชน เพื่อการทำโครงการให้สามารถใช้ได้จริงในบริบทของประเทศไทยต่อไป ระหว่างอยู่ที่นั่นจะพยายามศึกษาโครงการต้นแบบด้านฐานข้อมูลผู้ป่วยภาวะสมองเสื่อมและการนำเครื่องมือคัดกรองภาวะสมองเสื่อมระบบคอมพิวเตอร์มาใช้ประโยชน์เพื่อเสริมการพัฒนาเครื่องมือคัดกรองภาวะสมองเสื่อมระบบคอมพิวเตอร์และฐานข้อมูลในประเทศไทย นับเป็นโอกาสที่ดีที่จะได้เรียนรู้ทั้งทางวิชาการและประสบการณ์จากแพทย์ นักวิจัยและนักวิทยาศาสตร์ที่มีความเชี่ยวชาญในสาขานี้โดยเฉพาะ รวมทั้งเป็นโอกาสสร้างเครือข่ายเพื่อเรียนรู้ร่วมกันระหว่างไทยและสถาบันต่างประเทศ

ในอนาคต ตั้งใจศึกษาด้านอายุรศาสตร์และเวชศาสตร์ผู้สูงอายุ โดยหวังว่าจะทำโครงการนี้ให้เกิดเป็นเครื่องมือคัดกรองภาวะสมองเสื่อมที่ใช้ได้จริง สร้างฐานข้อมูลที่ให้ทุกคนได้นำไปพัฒนาการแพทย์และสาธารณสุขในด้านารวินิจฉัย การรักษารวมถึงการดูแลผู้ป่วยภาวะสมองเสื่อม รวมถึงเป็นแนวทางการทำฐานข้อมูลให้แก่โรคเรื้อรังอื่นที่ยังต้องการการศึกษาที่มีผลกระทบต่อประชากรจำนวนมากอีกด้วย”

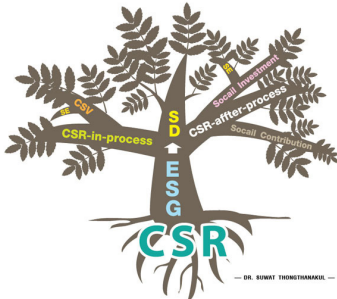
ทั้งนี้ มีผู้ได้รับการเสนอชื่อเข้ารับการคัดเลือกเป็น ผู้รับพระราชทานทุนโครงการเยาวชนรางวัลสมเด็จพระเจ้าพี่นางเธอ เจ้าฟ้ากัลยาณิวัฒนา ประจำปี 2560 ทั้งสิ้น 14 ราย จาก 7 สถาบัน โดยผ่านเกณฑ์ตามคุณสมบัติของโครงการเยาวชนฯ 5 ราย ซึ่งคณะกรรมการคัดเลือกโครงการเยาวชนฯ ได้พิจารณาถ้อยคำคัดเลือกราย และนำเสนอต่อคณะกรรมการมูลนิธิฯ ซึ่งสมเด็จพระเทพรัตนราชสุดาฯ สยามบรมราชกุมารี ทรงเป็นองค์ประธาน ได้พิจารณาตัดสินเป็นขั้นสุดท้ายเมื่อวันที่ 2 พ.ย. 60

โครงการเยาวชนรางวัลสมเด็จพระเจ้าพี่นางเธอ เจ้าฟ้ากัลยาณิวัฒนา ประจำปี 2550 ตามมติที่ประชุมกรรมการมูลนิธิรางวัลสมเด็จพระเจ้าพี่นางเธอฯ ครั้งที่ 2/2550 มีวัตถุประสงค์เพื่อส่งเสริมให้เยาวชนไทยที่รักและมุ่งมั่นในวิชาชีพด้านการแพทย์ ดำเนินตามรอยเบื้องพระยุคลบาทสมเด็จพระมหิตลาธิเบศร อดุลยเดชวิกรม พระบรมราชชนก

ดำเนินการคัดเลือกโดยคณะกรรมการอำนวยการ คณะกรรมการดำเนินการ และคณะกรรมการคัดเลือก โครงการเยาวชนรางวัลสมเด็จพระเจ้าพี่นางเธอ เจ้าฟ้ากัลยาณิวัฒนา เมื่อคัดเลือกได้ผู้ที่มีคุณสมบัติตรงตามวัตถุประสงค์ของโครงการเยาวชนฯ จะนำรายชื่อแจ้งต่อที่ประชุมคณะกรรมการมูลนิธิรางวัลสมเด็จพระเจ้าพี่นางเธอ เจ้าฟ้ากัลยาณิวัฒนาฯ ซึ่งสมเด็จพระเทพรัตนราชสุดาฯ สยามบรมราชกุมารี ทรงเป็นองค์ประธาน และถือเป็นขั้นตอนสุดท้ายของการตัดสิน ผู้ผ่านการคัดเลือกจะได้รับพระราชทานทุนไปปฏิบัติงานด้านการศึกษาวิจัย ฝึกปฏิบัติวิชาชีพ หรือทำงานด้านการพัฒนาชุมชน ในต่างประเทศหรือในประเทศเป็นเวลา 1 ปี โดยจะได้รับการสนับสนุนค่าใช้จ่ายต่าง ๆ และให้นับเวลาการไปครั้งนี้ รวมเป็นเวลาของการใช้ทุนหลังจากศึกษาแพทย์จบแล้วด้วย

CSR CSV SD SE (1)

เดือนนี้จะพาผู้อ่านทำความเข้าใจกับรูปแบบการรับผิดชอบต่อสังคมขององค์กรต่อสังคม ซึ่งปัจจุบันมีคำศัพท์แปลกใหม่เกิดขึ้นมากมายให้้องค์กรเลือกใช้เป็นแนวทางปฏิบัติ ท่านที่เคยอ่านบทความในแวดวง CSR จะเห็นว่าศัพท์เหล่านี้มีความคล้ายคลึงกัน ดังนั้น กลไกสำคัญที่จะเป็นจุดยืนในการเลือกขับเคลื่อนกระบวนการ คือ รูปแบบหรือกลยุทธ์ขององค์กรและสังคมปลายทาง โดยมุ่งเน้นการเพิ่มผลกระทบเชิงบวก และลดผลกระทบเชิงลบจากการดำเนินกิจการ



จากภาพจะเห็นว่า CSR (Corporate Social Responsibility) เป็นเสมือนรากของการดำเนินกิจการอย่างรับผิดชอบต่อสังคม SD (Sustainable Development) และ ESG (Environmental, Social and Governance) เป็นลำต้น ที่เสมือนเป็นภาคข้อมูลในประเด็นด้านความยั่งยืน สิ่งแวดล้อม สังคม และธรรมาภิบาลขององค์กร และแผ่ขยายออกเป็นการดำเนินงานในรูปแบบต่าง ๆ อาทิ CSR in process CSR after process CSV (Creating Shared Value) SE (Social Enterprise) และอีกหลายรูปแบบ ในครั้งนี้จะนำเสนอส่วนของ CSR และ CSV เพื่อให้เข้าใจความแตกต่าง ดังตารางนี้

เครดิตภาพจาก www.manager.co.th/iBizChannel/ViewNews.aspx?NewsID=9580000127266

	ความรับผิดชอบต่อสังคมของกิจการ CSR (Corporate Social Responsibility)	การสร้างคุณค่าร่วมระหว่างธุรกิจและสังคม CSV (Creating Shared Value)
กลยุทธ์ด้าน ความรับผิดชอบต่อสังคม	สร้างผลกระทบทางบวกต่อสังคมและสิ่งแวดล้อม	สร้างคุณค่าเชิงเศรษฐกิจและสังคมไปพร้อมกัน
วัตถุประสงค์	เพื่อแสดงความรับผิดชอบต่อ และลดผลกระทบทางลบจากการดำเนินธุรกิจ	เพื่อสร้างโอกาสหรือผลตอบแทนทางธุรกิจ และลดค่าใช้จ่ายได้จากประเด็นปัญหาสังคม
ประเด็นที่สนใจ	ประเด็นปัญหาทั่วไปในสังคม อาจไม่เกี่ยวข้องกับการดำเนินการของธุรกิจโดยตรง	ประเด็นปัญหา ที่เปิดโอกาสให้สามารถ ใช้ประโยชน์จากทรัพยากรและความเชี่ยวชาญ ขององค์กร
คำสำคัญ	<p>CSR in process การดำเนินความรับผิดชอบต่อสังคม ที่อยู่ในกระบวนการทำงานหลักขององค์กร หรือองค์กรที่หากำไรอย่างมีความรับผิดชอบต่อ</p> <p>CSR after process การดำเนินกิจกรรมนอกเหนือจากการดำเนินธุรกิจ ที่เป็นกระบวนการหลักของกิจการ</p> <p>CSR as process องค์กรที่ดำเนินงานโดยไม่แสวงหากำไรให้แก่ตนเอง</p>	<p>ห่วงโซ่คุณค่า (Value Chain) การดำเนินงานที่ก่อให้เกิดประโยชน์แก่สังคม และส่งเสริมให้ธุรกิจสามารถแข่งขันได้</p>

เป้าหมายการดำเนินงานอย่างรับผิดชอบต่อสังคมขององค์กร คือ จุดสร้างความแตกต่างระหว่าง CSR และ CSV ส่งผลถึงการให้ความสนใจกับประเด็นปัญหาการใช้ทรัพยากรและความเชี่ยวชาญในการสร้างกระบวนการที่สำคัญขององค์กร แต่ CSR และ CSV ต่างมีปลายทางร่วมกัน คือ การคำนึงถึงสังคมในทุกกระบวนการทำงาน นอกเหนือจากเป้าหมายเชิงธุรกิจที่ต้องการเพิ่มผลกำไรเพียงอย่างเดียว

ยังเหลือคำศัพท์อีกหลายคำที่สำคัญ ทั้ง SD (Sustainable Development) ESG (Environmental, Social and Governance) SE (Social Enterprise) ที่จะพาให้ผู้อ่านได้ร่วมทำความเข้าใจไปด้วยกันในเดือนหน้า อย่าลืมติดตามกันนะคะ

ร่วมเป็นอาสาสมัครสิริราช
เพียง Search คำว่า
“ศูนย์อาสาสมัครสิริราช”
หรือ แสกน QR Code



ติดตามความเคลื่อนไหวและลงทะเบียนอาสาสมัครที่
<http://www.si.mahidol.ac.th/th/division/csr/volunteersiriraj>

งานกิจกรรมเพื่อสังคม อาคารชัยนภนเรนทรนุสรณ์ ชั้น 1
โทร. 0 2419 9350-1 โทรสาร 0 2419 7652
e-mail : cvsiriraj@hotmail.com, cvsiriraj@gmail.com
<http://www.si.mahidol.ac.th/th/division/csr/volunteersiriraj>

กว่าจะเป็น

“วารสารศิริราชประชาสัมพันธ์”



วารสารศิริราชประชาสัมพันธ์เริ่มต้นจากกระดาษเพียงแผ่นเดียว และเติบโตจนมาจนถึงวันนี้ 32 หน้า 4 สี ออกเดือนละครั้ง ๆ ละ 4,850 เล่ม ส่งต่อภาคควิชา/หน่วยงานภายใน สถาบันการแพทย์ และสาธารณสุขทั่วประเทศ รวมถึงองค์กรภาครัฐ เอกชน ศิษย์เก่า ผู้บริจาค และประชาชน หลากหลายเรื่องราวที่อยู่ในวารสารเล่มนี้ ไม่ว่าจะเป็ความรู้ นวัตกรรมทางการแพทย์ การดูแลสุขภาพ รวมถึงข่าวสารความเคลื่อนไหวที่เป็นประโยชน์ต่อวงการแพทย์และประชาชนทั่วไป เป็นสิ่งที่ภานใต้ได้ถึงความไม่หยุดนิ่งในการพัฒนาวารสารฯ และผู้ที่ทำวารสารฯ มีชีวิตโลกแล่น มาถึงวันนี้ คือ ทีมบรรณาธิการ เป็นใครบ้าง ไปรู้จักกับพวกเขาดีกว่า

บรรณาธิการ : รศ.พญ.รังสิมา วณิชภักดีเดชา ผู้ช่วยคณบดีฝ่ายสื่อสารองค์กรและกิจกรรมเพื่อสังคม

“ในฐานะบรรณาธิการน้องใหม่ ที่มารับผิดชอบดูแลวารสารศิริราชประชาสัมพันธ์ได้เพียง 1 ปี เท่านั้น ต้องขอบอกว่าตอนแรก ที่มารับงานนี้หนักใจมาก เพราะไม่เคยมีประสบการณ์ในการทำวารสารมาก่อน แต่ด้วยความสามารถของทีมงานทุกท่านที่มาช่วยกัน ทำให้คอลัมน์ต่าง ๆ ในวารสารของเรา มีความน่าสนใจ ทันสมัย และให้สาระในทุกเรื่องเกี่ยวกับศิริราช ในปีที่หน้าที่งานเราก้จะมีการปรับปรุงและเปลี่ยนแปลงรูปแบบของวารสารศิริราชประชาสัมพันธ์ให้ดียิ่งขึ้นไปกว่าเดิม เพื่อเป็นสื่อกลางให้ชาวศิริราชได้มองเห็นศิริราชอย่างรอบด้านค่ะ”



รองบรรณาธิการ : นิชชู่กีสสร คอเนวรัตน์

ด้วยคอลัมน์และเนื้อหาที่รวมกันถึง 32 หน้า เป็นงานที่ท้าทายมากทีเดียว เราประชุมทีมงานทุกเดือน มี อ.รังสิมา นิด-นิชชู่กีสสร เอ-ณัฐศักดิ์ และ แอม-อุรวสิ คนหลังนี้เป็นผู้ดูแลวารสารศิริราชประชาสัมพันธ์ตั้งแต่เริ่ม รวมถึงตามเนื้อหาจากเจ้าของคอลัมน์ เพื่อให้ทันออกทุกสิ้นเดือน ส่วนที่หนักของนิชชู่เห็นจะเป็นการพิสูจน์อักษร และเรียบเรียงเนื้อหาที่น่าสนใจ ส่วนใหญ่แอมจะส่งงานมาให้ตรวจตอนเย็น และจะส่งไลน์กลับให้เร็วที่สุด เพื่อให้แอมสามารถทำงานต่อไปได้ หัวใจวารสารฯ เล่มนี้ จะสามารถตอบสนองการขับเคลื่อนขององค์กรสู่ความเจริญก้าวหน้ายิ่งขึ้น”



กองบรรณาธิการ : อุรวสิ นุรักษ์ขย

“แต่ละเดือน จะมีแต่เรื่องวารสารวนเวียนอยู่ในหัวตลอด ทั้งก่อนนอนและยามตื่น เพราะนอกจากคอลัมน์ที่รับผิดชอบประจำ อย่าง Look Back@Siriraj, ธารน้ำใจเพื่อผู้ป่วย (สนับสนุนข้อมูลจากหน่วยสิทธิประโยชน์ฯ งานประชาสัมพันธ์ฯ), พัฒนาการแพทย์, Interview, อ่านเอาเรื่อง, Look Forward@Siriraj และ ปกหลังแล้ว ยังทำหน้าที่ประสานงานข้อมูลกับทีมบรรณาธิการทุกท่าน ขอขอบคุณที่เปิดใจเมื่อต้องมีการปรับแก้ข้อความเล็กน้อย ๆ น้อย ๆ นะคะ การทำงานเป็นทีมของพวกเราช่วยให้อารมณ์ดี สบายใจ สบายใจ สบายใจ จากสถานเทคโนโลยีการศึกษาแพทยศาสตร์ ที่รบกวนเป็นประจำ รวมถึงภาควิชา/หน่วยงานที่ไปขอข้อมูลหรือความร่วมมือต่าง ๆ... ก่อนปิดต้นฉบับทุกครั้งใจเต้นตุบ ๆ ตื่นเต้นลุ้นตลอดอยากให้อารมณ์ออกมากที่สุดเท่าที่จะทำได้ค่ะ”

ออกแบบปก : ณัฐศักดิ์ เรื่องเล่าองค์

“รับผิดชอบในเรื่องคิดคอนเซ็ปต์ของหน้าปก ในแต่ละเดือน ต้องทำยังไงให้ผู้อ่านเกิดความสนใจ และอยากหยิบวารสารฉบับนั้นขึ้นมาอ่านเนื้อหาข้างใน สิ่งที่ต้องการให้ผู้อ่านได้รับ ผมอยากสะท้อนวัฒนธรรมของศิริราชออกมาบนหน้าปก อยากจะแสดงถึงวิถีชีวิตของชาวศิริราช สะท้อนผ่านการเล่าเรื่องด้วยภาพ เช่น หน้าปกเดือนเมษายน ซึ่งมีวันแห่งครอบครัว เรายกเอาเรื่องราวของครอบครัวศิริราชหลาย ๆ คน อาจจะนึกถึงครอบครัวของแพทย์ พยาบาล แต่ในศิริราชมันมีอะไรมากกว่านั้น เลยยกเอาภาพของครอบครัวบุคลากร ในส่วนการบริการด้านอื่น ที่ไม่ใช่การรักษาพยาบาลมาใช้ สะท้อนในอีกมุมมองนี้ให้ผู้อ่านได้เห็นแทนครับ”



ศิริราชอนุรักษ์พลังงาน : ณรงค์ฤทธิ์ บำรุงประเสริฐ ฝ่ายวิศวกรรมบริการและอาคารสถานที่

“สูงมากครับ สำหรับค่าสาธารณูปโภคทั้งไฟฟ้า น้ำประปา และน้ำมันเชื้อเพลิงในแต่ละเดือนของศิริราช ในฐานะที่ได้รับมอบหมายให้เป็นสื่อกลางรวบรวมและนำเสนอข้อมูลเกี่ยวกับการอนุรักษ์พลังงาน และจัดทำข้อมูล PA มหาวิทยาลัยเชิงนิเวศน์ รู้สึกเป็นเกียรติที่ได้ทำหน้าที่นี้ นับ ๆ ตุ๊ก ๆ 6 ฉบับแล้ว ในแต่ละเดือนมีการผสมความร่วมมือกับทีมวิศวกร และเจ้าหน้าที่ของงานซ่อมบำรุงร่วมพิจารณาเนื้อหาที่เป็นประโยชน์ ผมคิดว่าทุกคนมีส่วนสำคัญในการช่วยศิริราชประหยัดค่าใช้จ่าย แต่เพียงคิดว่าศิริราชคือ บ้านของเรา ความตระหนักที่จะใช้พลังงานก็จะเกิดขึ้นทันที ขอขอบคุณผู้อ่านทุกท่านที่ให้ความสนใจคอลัมน์ “ศิริราชอนุรักษ์พลังงาน” ครับ”



นโยบายและแผน : พิชญาภักดิ์ กุญฑิการจนบริหารยุทธศาสตร์ ฝ่ายนโยบายและแผน

“คอลัมน์ “นโยบายและแผน” เกิดขึ้นจากความตั้งใจของงานบริหารยุทธศาสตร์ ฝ่ายนโยบายและแผน ที่จะเขียนเรื่องราวเล็ก ๆ น้อย ๆ เพื่อสื่อสารและสร้างความเข้าใจให้แก่ชาวศิริราชในเรื่องราวต่าง ๆ เกี่ยวกับแผนยุทธศาสตร์คณะฯ และการถ่ายทอดแผนยุทธศาสตร์สู่ภาควิชา/หน่วยงานเทียบเท่า ซึ่งต้องยอมรับว่าการสื่อสารเรื่องราวที่เป็นเนื้อหาเชิงวิชาการให้เป็นเรื่องที่น่าสนใจ ๆ นั้นไม่ใช่เรื่องง่าย แต่ทีมงานก็มุ่งมั่นที่จะเล่าเรื่องราวยาก ๆ ให้นำสนใจ ได้สาระและอ่านง่ายขึ้นเรื่อย ๆ ค่ะ”

CSR Siriraj ศิริราชเพื่อสังคม : ปณรต โต๊ะเงิน งานกิจกรรมเพื่อสังคม

“ตลอดระยะเวลา 3 ปี 6 เดือน ที่คอลัมน์ CSR Siriraj ได้นำเสนอเรื่องราวการดำเนินงานด้านความรับผิดชอบต่อสังคม ให้ผู้อ่านเข้าใจและเกิดแรงบันดาลใจในการทำกิจกรรมเพื่อสังคมภายใต้ความเป็นศิริราช ในฐานะที่ได้รับมอบหมาย เรามีความตั้งใจที่จะค้นหาข้อมูลรวมถึงพัฒนาการนำเสนอให้มีความถูกต้อง เป็นมิตร และเข้าใจง่าย เพื่อให้ CSR เป็นสิ่งที่ทุกคนสามารถร่วมออกแบบ ร่วมทำ และก้าวเดินไปพร้อมกัน ในปี 2561 นี้ จึงมีเป้าหมายที่จะสร้างสรรค์ความน่าสนใจและชวนให้ผู้อ่านมีส่วนร่วมกับคอลัมน์มากขึ้น”



สร้างเสริมสุขภาพ : ยลวรรณวิญญ์ จิรัชตกรณ์ งานสร้างเสริมสุขภาพ

“ความยากของการหาข้อมูลคือ การที่จะต้องคำนึงถึงว่า ข้อมูลที่จะนำเสนอไม่ควรเป็นข้อมูลที่อ่านแล้วเข้าใจง่ายและสามารถนำไปปฏิบัติเองได้เพื่อให้ได้ประโยชน์ และที่สำคัญ จะต้องครอบคลุมและเหมาะสมกับทุกคน ทุกช่วงวัย ซึ่งข้อมูลในการสร้างเสริมสุขภาพนั้น ปัจจุบันมีอยู่มากมายตามที่พวกเราทราบ ๆ กัน ไม่ว่าจะเป็นเรื่องของการวิ่ง การออกกำลังกายแบบอยู่ที่บ้าน หรือที่ไหน ๆ ก็สามารถทำได้และสิ่งหนึ่งที่ต้องการนำเสนอข้อมูลที่ผู้อ่านได้รับรู้และนำไปใช้เพิ่มเติมคือ ข้อมูลในเรื่องของอัตราการเต้นของหัวใจขณะออกกำลังกายตามเป้าประสงค์ต่าง ๆ ทำทางการออกกำลังกายที่ถูกต้อง เหมาะสม เพื่อลดและป้องกันอันตรายที่จะเกิดขึ้น อันจะทำให้เกิดประโยชน์ต่อผู้อ่านและนำไปใช้ทุกท่านต่อไป”



QD : พิมพ์กั กฤตสัมพันธ์ พัฒนาคคุณภาพ งานพัฒนาคคุณภาพ

“งานพัฒนาคคุณภาพ” น่นอนได้รับบทบาทการเขียนคอลัมน์เนื้อหาด้านการพัฒนาคคุณภาพ ซึ่งไม่ใช่แค่ข่าวสารที่เราได้ดำเนินการ หรือกำลังจะดำเนินการเท่านั้น เพราะนั่นเป็นเพียงการประชาสัมพันธ์ โจทย์ของเราคือการเขียนบทความที่เป็น knowledge asset ที่น่าสนใจ จากที่พวกเราได้ไปเรียนรู้/ค้นคว้าและสกัด/สรุปออกมาใน 1 ชั่วโมงกระดาษ ทุก ๆ เดือน เราจะผลัดเปลี่ยนกันเป็นผู้นำเสนอบทความ โดยที่ทำงานมันไม่ได้เสียข้อมูลที่น่าเสนอไปนั้น เป็นข้อมูลที่ถูกต้องแน่นอนเพราะทุกบทความก่อนที่จะผ่านสู่สายตาประชาชนนั้นได้ผ่านการกลั่นกรองโดยท่านรองคณบดีฝ่ายพัฒนาคคุณภาพ ซึ่งตรวจสอบข้อมูลเหล่านั้นด้วยตัวเองแล้วซ้ำอีก จนมั่นใจว่าข้อมูลนั้นถูกต้อง/เหมาะสมแล้วจริง ๆ”





KM : ปารวี สัตย์พานิช งานจัดการความรู้

“คณะฯ ให้ความสำคัญในเรื่องการจัดการความรู้ โดยกำหนดให้เป็นหนึ่งในกลยุทธ์ที่จะพาศิริราชสู่ความเป็นเลิศ ซึ่งเนื้อหาในคอลัมน์การจัดการความรู้ ทาง KM ให้ความสำคัญในการค้นหาและจัดทำข้อมูลเพื่อให้ผู้อ่านได้ทั้งความรู้ตลอดจนประสบการณ์ในการนำการจัดการความรู้ไปประยุกต์ใช้ในการทำงาน เรียนรู้กระบวนการจัดการความรู้จาก KM role model ทั้งผู้บริหารและบุคลากร โดยในปี 2561 หน่วยงานไหนอยากเล่า ออกแบบเป็นประสบการณ์ ติดต่อ KM เข้ามาได้จะ “การทำ KM ไม่ต้องเริ่มต้นนับ 1 ใหม่ แต่เราจะเรียนรู้ และก้าวไปพร้อมกัน พัฒนาค้น พัฒนางาน และส่งเสริมคณะฯ สู่อการเป็นองค์กรแห่งการเรียนรู้”

UM : นางลักขณ์ พันธมกุ

งานบริหารทรัพยากรสุขภาพ และทีมงาน

“ด้วยความมุ่งมั่นที่จะนำเสนอบทความที่เป็นสาระความรู้ด้านการบริหารทรัพยากรสุขภาพให้แก่บุคลากรภายในคณะฯ อย่างทั่วถึง ทีม UM จึงพยายามคัดสรรเนื้อหา สาระความรู้ และจัดการสื่อสารให้อ่านสบาย ๆ เข้าใจได้ง่าย ๆ เพื่อให้เป็นประโยชน์ต่อผู้อ่าน โดยกำหนดธีมการนำเสนอให้สอดคล้องกับนโยบายคณะฯ เพื่อให้สาระความรู้ที่ส่งไปนั้น ตรงใจผู้อ่านมากที่สุด รวมทั้งสามารถนำไปประยุกต์ใช้กับหน่วยงานและคณะฯ ต่อไป ทั้งนี้ ทีม UM ได้ทำการปรับปรุงผลงานอย่างต่อเนื่องเพื่อให้เกิดคุณค่าสูงสุดต่อผู้อ่าน และสนับสนุนให้คณะฯ บรรลุวิสัยทัศน์ในการเป็นสถาบันทางการแพทย์ของแผ่นดิน มุ่งสู่ความเป็นเลิศระดับสากล”



R2R : สวีวรรณ วัฒนมงคล

อริสา โพธิ์ชัยสาร และทีม R2R

“หน่วย R2R มีโอกาสนำเสนอบทความในวารสารศิริราชประชาสัมพันธ์ มาตั้งแต่ปี 2555 เนื้อหาหลักคือการประชาสัมพันธ์กิจกรรมที่หน่วย R2R จัดให้กับบุคลากรทั้งภายในและภายนอกคณะฯ รวมทั้งนำเสนอความรู้เกี่ยวกับงานวิจัย R2R ในรูปแบบสบาย ๆ ไม่เน้นความเป็นวิชาการมากนัก ซึ่งเป็นความยากอย่างหนึ่ง เพราะต้องแปลงความรู้วิชาการให้เป็นเรื่องที่ คนทั่วไปอ่านได้ง่ายไม่น่าเบื่อ แต่ก็เป็นเรื่องที่ท้าทายให้ทีมมุ่งมั่นพัฒนาต่อไป ในอนาคตอาจได้เห็นมุมมองใหม่ ๆ ในการเผยแพร่ความรู้ด้านวิจัยจากเรามากขึ้นค่ะ”



IT Society : ตะวัน กำบุญ พายาสารสนเทศ

“ต้องขอขอบพระคุณทุกท่านที่ได้ติดตามคอลัมน์ IT Society ที่ผมและทีมฝ่ายสารสนเทศร่วมกันจัดทำข้อมูลเพื่อนำเสนอตลอดทั้งปีที่ผ่านมา พวกเราพยายามที่จะนำเกร็ดความรู้เกี่ยวกับโปรแกรมต่าง ๆ ที่ใช้ในการทำงาน รวมถึงด้านแอปพลิเคชันเพื่ออำนวยความสะดวกด้านต่าง ๆ ทั้งหมดนี้ฝ่ายสารสนเทศฯ จะเดินหน้าพัฒนาระบบด้านสารสนเทศต่อไป เพื่อให้ผู้มารับบริการและเจ้าหน้าที่ได้รับความสะดวกรวดเร็วยิ่งขึ้น และหวังว่าในปี 2561 เราจะพัฒนาและสร้างผลงานดี ๆ มาให้ทุกท่านได้ติดตามต่อไป”



SiPH : sw.ศิริราช ปิยมหาราชกฤษฎี

“สวัสดิ์ปีใหม่มทุกท่าน ทีมคอลัมน์ SiPH ขอให้ทุกท่านมีความสุข สุขภาพแข็งแรงทั้งกายและใจ เนื่องในปี 2561 นี้ เป็นการก้าวสู่ปีที่ 6 ของ SiPH เรายังคงพัฒนาการให้บริการภายใต้แนวคิด “คุณเป็นทั้งผู้รับและผู้ให้ในเวลาเดียวกัน” ไม่ว่าจะเป็นผู้ป่วย แพทย์ พยาบาล และบุคลากรของ SiPH และคอลัมน์นี้ก็ยังทำหน้าที่ประชาสัมพันธ์ข้อมูลข่าวสารความเคลื่อนไหวของโรงพยาบาลศิริราช ปิยมหาราชกฤษฎี (SiPH) เพื่อให้ประชาชนเกิดความเข้าใจในวัตถุประสงค์ของการดำเนินการของโรงพยาบาล ที่มุ่งให้บริการทางการแพทย์ด้วยคุณภาพศิริราช มาตรฐานสากล และสร้างรายได้ นำผลประโยชน์กลับคืนสู่คณะแพทยศาสตร์ศิริราชพยาบาล เพื่อช่วยเหลือสังคมและกิจกรรมต่าง ๆ ของคณะฯ ต่อไป”



วิชาการ : วิษาระ พิมพง

ฝ่ายการศึกษา ก่อนปริญญา

“ยินดี และ ดีใจ ที่ได้ รับความไว้วางใจ ให้รับผิดชอบคอลัมน์ที่สำคัญ อันเป็นส่วนหนึ่งของฝ่ายการศึกษา ก่อนปริญญา โครงการ Pearls in Medical Education มีหัวข้อที่น่าสนใจสำหรับอาจารย์แพทย์ และบุคลากรทางการศึกษา มีวิทยากรทั้งภายในและภายนอกคณะฯ ผู้ทรงคุณวุฒิ ที่มีประสบการณ์และเชี่ยวชาญทางการเรียนการสอน เพื่อพัฒนาความรู้ความสามารถในการเรียนการสอน ทันท่วงทีกับปัจจุบันและในอนาคตที่จะเกิดขึ้น มาแลกเปลี่ยนการเรียนรู้ร่วมกัน ส่วนอุปสรรคนั้นก็มีบ้าง ความล่าช้าในการสรุปบทความ และจำนวนผู้เข้าฟังน้อยกว่ามาตรฐานที่ตั้งไว้ จึงต้องประชาสัมพันธ์ทุกรูปแบบ เพื่อให้บรรลุผลสำเร็จของโครงการและทางวิชาการ เจริญก้าวหน้าต่อทางการแพทย์ต่อไป”



วิเทศสัมพันธ์ : พุฒินันท์ รัชสรรค์โสภณกุล ฝ่ายวิเทศสัมพันธ์

“Hello !! สวัสดิ์ศรีปีใหม่มทุกท่าน รัชสรรค์โสภณกุล นักวิเทศสัมพันธ์ ผู้จัดทำคอลัมน์วิเทศสัมพันธ์ หรือคุณผู้อ่านอาจจะเรียกผมว่า Mr. Worldwide ซึ่งก็คือนามปากกาของผมนั่นเองครับ ปีนี้ก็เข้าสู่ปี 2561 และเป็นปีที่ 6 ที่ผมเขียนคอลัมน์วิเทศสัมพันธ์เพื่อประชาสัมพันธ์กิจกรรมด้านต่างประเทศของคณะฯ และสรรสร้างเกร็ดความรู้ทางภาษาอังกฤษต่าง ๆ ผ่านคอลัมน์ English for You by Mr. Worldwide ซึ่งตอนนี้นี้ก็มีถ่ายทอดทาง Siriraj Channel และช่อง NBT ด้วยครับ โดยงานวิเทศสัมพันธ์ มีความตั้งใจอย่างยิ่งที่จะทำให้อ่านง่าย เข้าใจง่าย และเป็นสากล และส่งเสริมองค์กรของเราให้เป็นที่ยอมรับในเวทีโลกให้ได้ครับ สวัสดิ์ศรีปีใหม่ม Happy New Year 2018 !!!”



HR : สิริสา ประชามิตรกิจ

งานพนักงานสัมพันธ์และสื่อสาร ฝ่ายทรัพยากรบุคคล

“สวัสดิ์ศรีปีใหม่มทุกท่านดิฉันรับผิดชอบเขียนคอลัมน์วัฒนธรรมศิริราชค่ะ สิ่งสำคัญที่สุดในการเขียนคอลัมน์และถ่ายทอดออกมาคือ ต้องอ่านและทำความเข้าใจเกี่ยวกับวัฒนธรรมศิริราชก่อน ถือเป็นก้าวแรกก่อนจะเริ่มต้นทำงานในจุดนี้ ในการเขียนคอลัมน์แต่ละเดือนนั้น ต้องคิดธีมในการนำเสนอ หาข้อมูล และนำมาถ่ายทอดให้กับผู้อ่าน รวมทั้งอัปเดตข่าวสาร กิจกรรม หรือเรื่องราวต่าง ๆ ของวัฒนธรรมศิริราชด้วย เพื่อให้ผู้อ่านได้รับรู้และเข้าใจวัฒนธรรมศิริราชมากขึ้น สุดท้ายนี้อยากให้อ่านติดตามเรื่องราวต่าง ๆ เกี่ยวกับวัฒนธรรมศิริราชกันค่ะ รับรองว่าจะคัดสรรและส่งมอบสิ่งที่ดีที่สุดให้กับผู้อ่านแน่นอนค่ะ”



นอกจากนี้ เมื่อวารสารศิริราชประชาสัมพันธ์ถึง 4,850 เล่ม สำเร็จเป็นรูปเล่มในแต่ละเดือน เรามี 3 สาวองรินทร์ ชูอินทร์ สุวธีย์ หมื่นเดชา และ ศิริพร สังวรศิลป์ จากงานประชาสัมพันธ์และกิจการพิเศษ ทำหน้าที่ติดลาเบลสายชื่อ เพื่อจัดส่งทางไปรษณีย์ถึงผู้อ่าน จะเหนียว จะเมื่อย เย็นยากแค่ไหนก็ไม่หวั่น เพราะผู้อ่านสำคัญเสมอ...
ก้าวต่อไปในปีที่ 30 เราจะพยายามสร้างสรรค์สิ่งดี ๆ เพื่อทุกท่านต่อไป
แนะนำ ติดต่อที่ทาง warasansiriraj@gmail.com โทร. 0 2419 6916

สวัสดิ์ศรีปีใหม่ม 2561 ทุกท่านคะ

หลักการ และเทคนิคการเขียนโครงการ เพื่อเสนอขอรับรางวัล... “โครงการติดดาว”

ต่อเนื่องจากฉบับที่แล้ว กับการแลกเปลี่ยนเรียนรู้เกี่ยวกับ “ขั้นตอนการทำโครงการ” ซึ่งถือเป็นการเริ่มต้นที่สำคัญ... ฉบับนี้มีเนื้อหาที่เข้มข้นมากขึ้นในเรื่อง “หลักการและเทคนิคการเขียนโครงการ” เพื่อให้ทุกท่านได้เตรียมความพร้อม และเตรียมข้อมูลสำหรับการเสนอขอรับรางวัล “โครงการติดดาว ประจำปี 2560” ที่จะเริ่มในเร็ว ๆ นี้

การเตรียมข้อมูลโครงการฯ เพื่อใช้ประโยชน์ ควรเริ่มตั้งแต่คิดโครงการ เพื่อเป็นแนวทางให้เกิดความครอบคลุม โดยอาจใช้หัวข้อของบทคัดย่อที่กำหนดในแบบฟอร์มการเสนอขอรับรางวัล ดังนี้



- 1. ชื่อโครงการ :** ให้มีความชัดเจนว่าต้องการทำอะไร
- 2. ที่มาของโครงการ :** เป็นส่วนสำคัญ แสดงข้อมูลที่ระบุปัญหา และขนาดที่นำมาซึ่งการจัดทำโครงการ และเหตุผลที่เกี่ยวข้อง เพื่อสนับสนุนความจำเป็นของโครงการที่จัดทำให้ชัดเจน และสอดคล้องกับวัตถุประสงค์ เป้าหมาย และทิศทางของหน่วยงาน
- 3. วัตถุประสงค์ :** ระบุถึงสิ่งที่ต้องการให้เกิด แสดงให้เห็นถึงผลลัพธ์ที่ต้องการอย่างเป็นรูปธรรม ชัดเจน โดยวัตถุประสงค์หลักไม่ควรเกิน 1-2 ข้อ ถ้ามีวัตถุประสงค์หลายข้อ ให้จัดกลุ่มและระบุเป็นวัตถุประสงค์หลัก และวัตถุประสงค์รอง ตามลำดับความสำคัญ ทั้งนี้ เราสามารถใช้หลักการ SMART เพื่อช่วยในการกำหนดวัตถุประสงค์ให้ชัดเจนยิ่งขึ้น (ที่มา : book18144\Book18144-3doc. หน้า 56-57) ดังนี้

S = Sensible (เป็นไปได้) & Specific (จำเพาะ)

หมายถึง จะต้องมีความเป็นไปได้ในการดำเนินโครงการ และเฉพาะเจาะจงมากที่สุด

M = Measurable (วัดได้)

หมายถึง สามารถวัดและประเมินผลได้

A = Attainable (ระบุมสิ่งที่ต้องการ)

หมายถึง สามารถบรรลุผลได้ชัดเจน ปฏิบัติได้จริง

R = Reasonable (เป็นเหตุเป็นผล)

หมายถึง มีความเป็นเหตุเป็นผลในการปฏิบัติ

T = Time Available (เวลา)

หมายถึง มีขอบเขตของเวลาที่แน่นอนในการปฏิบัติงาน

- 4. ระยะเวลาการดำเนินการ :** ระบุระยะเวลาเริ่มต้นและสิ้นสุดโครงการ โดยต้องระบุ วัน/เดือน/ปี ที่ดำเนินการ
- 5. ขั้นตอนการดำเนินการ :** แสดงรายละเอียดในการดำเนินการ เป็นกระบวนการหรือขั้นตอนหลักตามลำดับตั้งแต่เริ่มต้นจนถึงสิ้นสุดกระบวนการ ถ้ามีกระบวนการย่อย ๆ ให้จัดเป็นกลุ่มกระบวนการหลัก

- 6. ตัวชี้วัดสำเร็จของโครงการและผลลัพธ์ :** ตัวชี้วัดของโครงการและผลลัพธ์ของการดำเนินการสอดคล้องกับวัตถุประสงค์ โดยใช้หลัก LeTCI (Level, Trend, Comparison (ถ้ามี), Integration)
- 7. ประโยชน์ที่คาดว่าจะได้รับ :** ระบุว่าเมื่อเสร็จสิ้นโครงการ คาดว่าจะเกิดผลอย่างไรบ้าง โดยสามารถเขียนทั้งผลประโยชน์ทางตรง และผลกระทบของโครงการด้วยก็ได้

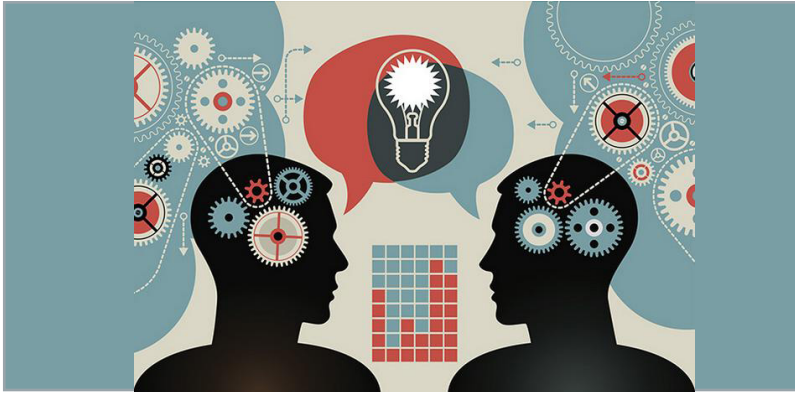
โครงการติดดาว เป็นโครงการที่คณะฯ มุ่งหวังให้เกิดกระบวนการพัฒนาคุณภาพเพื่อส่งมอบคุณค่าที่ตอบสนองความต้องการผู้ใช้บริการ นับว่าเป็นการส่งเสริมให้ผู้นปฏิบัติงานสร้างและใช้ความรู้ในการทำงาน สร้างคุณค่าในงานที่ทำงานอย่างมีความสุขสนุกกับงานประจำ

แต่เหนือสิ่งอื่นใด คือ บุคลากรทุกคนสามารถสร้างสรรค์ผลงานนวัตกรรม/โครงการใหม่ ๆ ในทุก ๆ ปีอย่างต่อเนื่อง สนับสนุนให้คณะฯ ก้าวสู่องค์กรที่ยกระดับคุณภาพด้วยการจัดการความรู้ คิดค้นหาวิธีการใหม่ ๆ ในการพัฒนาคุณภาพอย่างไม่สิ้นสุด รวมทั้งมีการถ่ายทอดและจัดเก็บความรู้ให้คนอื่น ๆ สามารถนำไปต่อยอด ขยายผลทั่วทั้งคณะฯ เพื่อให้ศิษย์ของเราก้าวสู่องค์กรแห่งการเรียนรู้เป็นเลิศ และยั่งยืน ทั้งนี้ สามารถติดตามข้อมูลรายละเอียด “โครงการติดดาว ประจำปี 2560” ได้ที่เว็บไซต์งานพัฒนาคุณภาพ www.si.mahidol.ac.th/th/division/soqd โทร. 98764 ต่อ 111

KM Role Model ด้าน LO

(learning Organization : องค์การของการเรียนรู้

(ภาควิชาตจวิทยา ตอนที่ 1)



เครดิตรูปภาพจาก <https://www.brentcolby.com/blog/what-is-a-learning-organization>



ภาควิชาตจวิทยาสสนับสนุนในการสร้าง LO และการใช้ KM โดยอาจไม่ถือว่าเป็นนโยบายแต่เป็นวิธีการสร้างองค์กรแห่งการเรียนรู้ของภาควิชา ประกอบด้วย 3 ประการ ประการแรกคือ ส่งเสริม สนับสนุนให้มีบรรยากาศการเรียนรู้เกิดขึ้นภายในภาควิชา โดย “กระตุ้นให้บุคลากรมีความสนใจ ใฝ่ที่จะค้นคว้าความรู้ อยากรู้ได้ความรู้ใหม่” เพื่อสร้างสิ่งใหม่ ๆ พัฒนาตนเอง และพัฒนางานของภาควิชาฯ เช่น การจัดทำมุมมองนวัตกรรม มุม KM การพานุเคราะห์ไปศึกษาดูงานที่ศูนย์สร้างสรรค์งานออกแบบ หรือ Thailand Creative & Design Center (TCDC) เพื่อให้มีความคิดสร้างสรรค์ ประการต่อมาคือ ส่งเสริม สนับสนุนให้บุคลากรของภาควิชาฯ มีพลัง ทำงานเป็นทีม ซึ่งมีหลายทีมที่รู้เรื่องเทคโนโลยี ความรู้ที่ดีแล้วมาแบ่งปัน เช่น ทีม KM ทีมนวัตกรรม กลุ่ม CoP ของเจ้าหน้าที่ห้อง LAB และกลุ่มทำงานเรื่องคลังภาพถ่าย ประการสุดท้ายคือ ส่งเสริมให้มีค่านิยม โดยเมื่อมีใครทำนวัตกรรม นำเสนอผลงานในงานประชุมวิชาการต่าง ๆ ทางภาควิชาฯ จะยกย่องชมเชยเสมอ

สำหรับวิธีการสื่อสารเรื่อง LO ในภาควิชาฯ นั้น จะสื่อสารผ่านทางการประชุมทีมสหสาขา เช่น ประชุมทีมนำคลินิก ซึ่งจัดเป็นประจำทุกเดือน การประชุมระหว่างหัวหน้าภาควิชา ผู้บริหารกลุ่มเจ้าหน้าที่ธุรการ และกลุ่มนักวิทยาศาสตร์ หรือการสัมมนาภาควิชาฯ นอกจากนี้ภาควิชาฯ จะมีการส่งเจ้าหน้าที่เข้าร่วมประชุมกับคณะฯ เกี่ยวกับ KM, LO โดยผลัดหมุนเวียนกันไป และให้กลับมาเล่าสู่กันฟัง ทำให้เกิดความกระตือรือร้น อยากทำด้วยตัวเอง ไม่เป็นการบังคับ กิจกรรมที่ส่งเสริมให้เกิดการเรียนรู้ในภาควิชาฯ เช่น กิจกรรมการเรียนการสอนแพทย์ประจำบ้าน คือ “Clinical slide teaching” ซึ่งเราต้องการภาพถ่ายที่ดี มีคุณภาพ จึงร่วมกับสถาบันเทคโนโลยีการศึกษาแพทยศาสตร์ ช่วยกันปรับปรุงการถ่ายภาพ ซึ่งเดิมคืออยู่แล้ว แต่ทำให้คุณภาพดียิ่งขึ้น และจัดทำเป็นคลังภาพถ่าย ทำให้การจัดเก็บมีระเบียบ ค้นหาได้ง่าย สะดวก และได้ภาพที่ถูกต้อง มีคุณภาพ

ผลลัพธ์ที่เกิดขึ้น คือ การเรียนการสอนสะดวกขึ้น มีประสิทธิภาพมากขึ้น ค้นคว้าได้สะดวก การออกข้อสอบ การทำวิจัยก็ดียิ่งขึ้นเช่นกัน สำหรับการวิจัย มีกิจกรรม “Research forum” ของภาควิชาฯ จัดกิจกรรมทุก 3 เดือน มีอาจารย์แพทย์ประจำบ้าน fellow มาเสนอผลงานวิจัย ทำให้ผู้อื่นฟังแล้วเกิดการเรียนรู้ซึ่งกันและกัน โดยมีผู้อื่นให้ข้อเสนอแนะเพิ่มเติม “จะเน้นเรื่องบรรยากาศ ต้องเป็นกันเองแบบพี่น้อง” ไม่วิจารณ์แบบที่ทำให้เสียหายหรือผู้ทำหมดกำลังใจ ทำให้งานวิจัยดีขึ้น ผลงานออกมาดี

ส่วนการบริการ ภาควิชาตจวิทยา มีกลุ่ม CoP ของนักวิทยาศาสตร์ เจ้าหน้าที่ห้องปฏิบัติการ ที่เด่น ๆ คือ การชุดเชื้อราที่ผิวหนัง ซึ่งมีคนที่มี tacit knowledge (ความรู้ที่ฝังอยู่ในคน) ที่เก่งแล้ว แต่คนอื่นอาจไม่ได้ทำด้านนี้โดยตรง มาแบ่งปัน ช่วยเหลือแลกเปลี่ยนเรียนรู้ร่วมกัน จนคนอื่นเริ่มเก่งขึ้น ผลลัพธ์ที่เกิดขึ้นคือ “สามารถทำงานทดแทนกันได้ อย่างมีประสิทธิภาพ”

อีกกิจกรรม คือ จัดตั้งทีมนวัตกรรม โดยจัดประกวดนวัตกรรมภายในภาควิชาฯ ปีละครั้ง เป็นบรรยากาศที่ส่งเสริมให้ทุกคนสนุกสนาน คึกคัก ส่งผลงานประกวดกันมาก ในช่วง 2 ปีที่ผ่านมา นวัตกรรมของภาควิชาฯ เพิ่มขึ้นเป็น 36 เรื่อง ซึ่งจะส่งประกวดระดับคณะฯ ต่อไป และเป็นที่น่ายินดีที่มินวัตกรรมบางเรื่องก็ได้รับการจดสิทธิบัตร

สุดท้าย การส่งเสริมให้บุคลากรเห็นความสำคัญในการสร้าง LO นั้น จริงๆ แล้วไม่แตกต่างกับภาควิชาอื่น ๆ คือ “เรามีบุคลากรที่รักองค์กร พร้อมจะทำงานเพื่อศิริราชอยู่แล้ว หัวหน้าภาควิชาฯ เป็นเหมือน facilitator” เป็นผู้ให้การสนับสนุน ประสานงาน สร้างกำลังใจ ธีริမ်ผลักดันตามโอกาส ที่สำคัญช่วยกระตุ้นให้บุคลากรเห็นความสำคัญของการเรียนรู้ พัฒนาสิ่งใหม่ ๆ ไม่ว่าจะเป็นผลิตภัณฑ์ การบริการ หรือกระบวนการทำงาน ทั้งนี้ก็นับก็เพื่อเกิดการพัฒนาดน พัฒนาภาควิชาฯ และศิริราชต่อไป

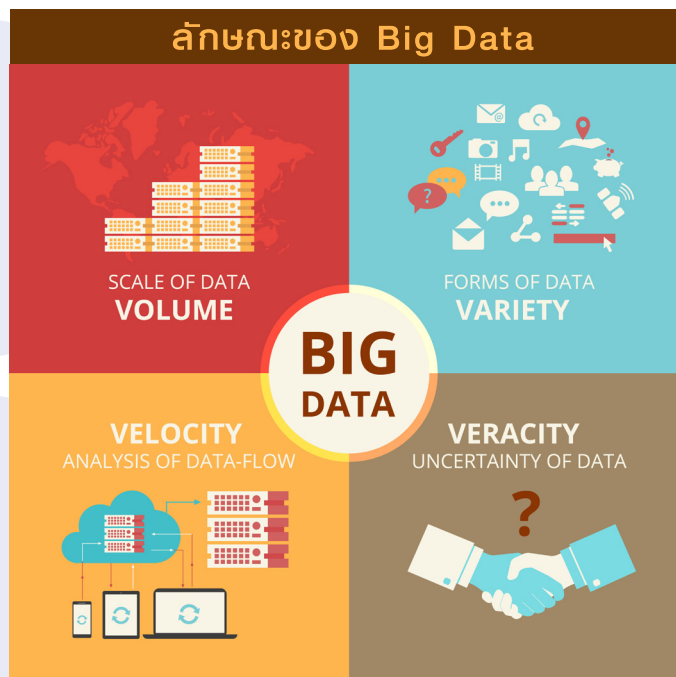
เปิดมุมมองข้อมูล ผ่าน Big Data

การที่จะก้าวสู่องค์กรแห่งความเป็นเลิศ ต้องมีระบบบริการสุขภาพที่ได้มาตรฐานสากล และมีคุณภาพตอบสนองความต้องการของลูกค้า รวมถึงผลลัพธ์ที่ดีเทียบเคียงกับสถาบันที่มีชื่อเสียง จึงจำเป็นต้องมีการพัฒนาระบบการทำงานอย่างเป็นระบบและต่อเนื่อง บนพื้นฐานการประเมินตนเอง วิเคราะห์ผลการดำเนินงาน และหาโอกาสพัฒนาจากข้อมูลสารสนเทศที่เกี่ยวข้อง เพื่อมุ่งสู่เป้าหมายขององค์กรในทิศทางเดียวกัน

การพัฒนาอย่างก้าวหน้าและรวดเร็วของเทคโนโลยีในยุคดิจิทัล ทำให้ข้อมูล que เข้ามาในองค์กรมีมากมาย ทั้งข้อมูลที่จัดเก็บในรูปแบบต่างๆ จากแหล่งข้อมูลภายในองค์กร ข้อมูลการใช้บริการ หรือข้อมูลที่ได้จากการสำรวจ การสอบถาม การติดตามดูพฤติกรรมหรือความต้องการหรือข้อเสนอแนะของผู้รับบริการ จากแหล่งข้อมูลภายนอกองค์กรผ่านทางนวัตกรรมทางเทคโนโลยีใหม่ ๆ เช่น โซเชียลเน็ตเวิร์ก โมบายล์ อินเทอร์เน็ต หรือคลาวด์คอมพิวติ้ง เป็นต้น ทำให้ข้อมูลที่เข้ามาในองค์กรซึ่งเกิดขึ้นอย่างรวดเร็วมีจำนวนมากมาย มีขนาดใหญ่ มีความหลากหลาย ด้วยโครงสร้างและรูปแบบที่ไม่แน่นอน ที่เรียกว่า Big Data จึงจำเป็นต้องนำมาวิเคราะห์ด้วยวิธีการและรูปแบบที่เหมาะสม เพื่อให้สามารถนำไปใช้ให้เกิดประโยชน์ในการบริหารจัดการขององค์กร เช่น การคาดการณ์เหตุการณ์ในอนาคต การหาโอกาสสร้างนวัตกรรม การวางแผนธุรกิจใหม่ หรือการพัฒนาคุณภาพการทำงานให้มีประสิทธิภาพยิ่งขึ้น

ลักษณะของ Big Data

Volume: ปริมาณข้อมูล ซึ่งมีปริมาณมากกว่า Terabytes หรือ 1,012 bytes เช่น จำนวนครั้งที่คนพูดถึงสินค้า หรือชื่อแบรนด์ หรือการบริการขององค์กร ผ่านโลกออนไลน์ ต่อวัน



Variety: ความหลากหลายของข้อมูลที่มีหลายประเภทหรือแหล่งที่มาที่ต่างกัน เช่น ข้อความที่มาจาก Social Network ต่าง ๆ เช่น Facebook, Twitter, Instagram, Webboard, Website ต่าง ๆ

Velocity: ความไวของการเปลี่ยนแปลงหรือเพิ่มขึ้นของข้อมูลตลอดเวลาและรวดเร็ว ซึ่งมักจะเป็นข้อมูลประเภท “Real-Time” เช่น ข้อมูลการส่งข้อความผ่าน Social Media

Veracity: ความแม่นยำของข้อมูลที่มาจากต่างที่ และ ความไม่แน่นอนของข้อมูลนั้น ๆ ซึ่งต้องมาทำการจัดระเบียบ และวิเคราะห์ว่าข้อมูลใดมีความถูกต้องแม่นยำมากที่สุด

ตัวอย่างการวิเคราะห์ข้อมูล เพื่อช่วยให้องค์กรสามารถใช้ประโยชน์จาก Big Data ได้อย่างมีประสิทธิภาพ

- **โรงพยาบาลมีการนำเทคโนโลยีมาใช้เพื่อการวิเคราะห์ข้อมูล** ความต้องการแนวโน้มสุขภาพของผู้รับบริการ ตั้งแต่การป้องกันโรคไปจนถึงการฟื้นฟูหลังการรักษา ทำให้สามารถวางแผนการรักษา วางระบบการบริการ และบริหารจัดการโรงพยาบาลได้อย่างเหมาะสม ทำให้ลูกค้าและผู้ป่วยได้รับบริการที่ตรงตามความต้องการเฉพาะบุคคลมากขึ้น
- **การวิเคราะห์แนวโน้มที่จะเกิดขึ้นจากข้อมูล** ทำให้สามารถวางแผนการบริหารจัดการในด้านต่างๆ เพื่อรองรับทิศทางการขยายตัวและการบริการของโรงพยาบาล เช่น การลงทุน การเตรียมบุคลากรในด้านต่างๆ และการสร้างสรรค์บริการใหม่ ๆ ที่เหมาะสมกับลูกค้ามากขึ้น
- **ระบบโซเชียลเน็ตเวิร์ก** ช่วยให้พนักงานสามารถทำงานร่วมกันได้อย่างมีประสิทธิภาพ ไม่ว่าจะอยู่ที่ไหนก็สามารถสื่อสารถึงกันได้ทุกที่ ทุกเวลา ลดความยุ่งยากในการประสานงาน รวมทั้งช่วยกระชับความสัมพันธ์และใกล้ชิดกับลูกค้ามากขึ้น เช่น การรับฟังความคิดเห็นของลูกค้าผ่านระบบโซเชียล ซึ่งสามารถนำข้อมูลดังกล่าวมาวิเคราะห์เพื่อนำไปพัฒนาการบริการให้ทันสมัย และตรงใจผู้บริโภคมากที่สุด

ดังนั้น การจัดการ การคัดเลือก พร้อมทั้งการวิเคราะห์ข้อมูลจาก Big Data จึงเป็นสิ่งสำคัญ เพราะข้อมูลที่มีความแม่นยำสูง จะสามารถระบุปัญหาที่เกิดขึ้นในกระบวนการทำงานได้ตรงจุด ช่วยลดความสูญเสียที่อาจเกิดขึ้น รวมทั้งทำให้้องค์กรสามารถเข้าใจความต้องการของผู้รับบริการ เห็นแนวโน้มที่จะเกิดขึ้นในอนาคต ช่วยกำหนดทิศทางและกลยุทธ์ได้อย่างเหมาะสม ทำให้องค์กรสามารถดำเนินกิจการในทิศทางที่ถูกต้อง และมีประสิทธิภาพมากขึ้น

R2R The Series IV



ต่อเนื่องจากฉบับที่แล้ว เรายังคงอยู่กับที่ R2R The Series ที่จะช่วยคลายความสงสัยในแง่มุมต่าง ๆ เกี่ยวกับลักษณะโจทย์วิจัยของ R2R รับรองว่าหลังจากซีรีส์นี้จบลง เพื่อน ๆ ที่กำลังสงสัยว่าโจทย์ของเราจะใช้งานวิจัย R2R หรือไม่ จะตอบตัวเองได้ทันที

ฉบับนี้เรามาต่อกันที่ ผลงานวิจัยเรื่อง “การนวดไทยแบบราชสำนักร่วมกับการประคบด้วยสมุนไพร : ประสิทธิภาพในการลดอาการปวดหลังระยะหลังคลอด” ซึ่งเป็นผลงานวิจัย R2R ของ อ.สร้อยศรี เอี่ยมพรชัย ทีมจากสถานการแพทย์แผนไทยประยุกต์ และ ภาควิชาสูติศาสตร์-นรีเวชวิทยา คณะแพทยศาสตร์ศิริราชพยาบาล มหาวิทยาลัยมหิดล

เขตปลอดความปวด นวดแม่หลังคลอด



จุดเริ่มต้นของงานวิจัยนี้เกิดจากการสังเกตเห็นหญิงหลังคลอดในช่วงแรกมีอาการปวดกล้ามเนื้อหลัง กระเบนเหน็บ สะโพกและต้นขา เนื่องจากการเกร็ง ขยายและหดตัวของกล้ามเนื้อ ในช่วงคลอด การรักษาทางแพทย์แผนไทย ด้วยการนวด จะช่วยกระตุ้นการไหลเวียนเลือดและบรรเทาอาการปวดเมื่อยได้ อย่างไรก็ตามองค์ความรู้จำเป็นต้องได้รับการพัฒนาบนพื้นฐานทางวิทยาศาสตร์ การแพทย์ เพื่อสร้างความมั่นใจในการให้บริการและเผยแพร่องค์ความรู้ต่อไป ผู้วิจัยจึงทำการศึกษาเพื่อพิสูจน์ว่าการนวดแบบราชสำนักร่วมกับการประคบด้วยสมุนไพรนั้นมีประสิทธิภาพลดอาการปวดได้จริง โดยเปรียบเทียบในหญิงหลังคลอดที่ได้รับการประคบอาการปวดหลังด้วยแบบประคบสมุนไพรวัดระดับความปวดชนิด Pain Numeric Rating Scale ว่าอยู่ในระดับ 5 ขึ้นไป แบ่งเป็น

- **กลุ่มทดลอง จำนวน 50 ราย** โดยจะได้รับการนวดแบบราชสำนักและประคบด้วยสมุนไพรเป็นเวลา 60 นาที แล้วจึงประเมินความปวดในชั่วโมงที่ 1, 5 และ 9
- **กลุ่มควบคุม จำนวน 50 ราย** โดยจะเริ่มจากการวัดระดับความปวดก่อนในชั่วโมงที่ 1, 5 และ 9 หลังจากชั่วโมงที่ 9 จึงได้รับการนวดและประคบแล้ววัดระดับความปวดในชั่วโมงที่ 10

ผลการศึกษากลุ่มตัวอย่างหญิงหลังคลอด พบว่า กลุ่มทดลองมีค่ามัธยฐานระดับอาการปวดหลังก่อนการทดลองเท่ากับ 5 (5 - 6) และภายหลังการทดลอง มีค่ามัธยฐานระดับอาการปวดหลังเท่ากับ 4 (3 - 4.25) ส่วนกลุ่มที่ควบคุมพบว่า มีค่ามัธยฐานระดับอาการปวดหลังก่อนการทดลองเท่ากับ 5 (5 - 6) และภายหลังการทดลอง มีค่ามัธยฐานระดับอาการปวดหลังเท่ากับ 5 (3.75 - 5.25) ซึ่งแสดงว่า การนวดแผนไทยแบบราชสำนักและการประคบด้วยสมุนไพรสามารถช่วยลดอาการปวดหลังในระยะหลังคลอดช่วงแรกได้

เพื่อน ๆ จะเห็นว่า โจทย์วิจัยเหล่านี้มีที่มาจากปัญหาหน้าที่เกิดขึ้นจริงขอเพียงมองและคิดให้รอบด้าน ไม่ว่าจะอยู่ในสาขาวิชาชีพอะไร เพื่อน ๆ จะเห็นช่องทางพัฒนางานและต่อยอดเป็นงานวิจัยได้อย่างแน่นอน

ในฉบับหน้าจะเป็นตอนสุดท้ายของ R2R The Series แล้ว เราจะมาสรุปกันอีกครั้งว่าโจทย์วิจัยของสาขาวิชาชีพต่าง ๆ มีคุณค่าและลักษณะเด่นอย่างไร ติดตามได้ในฉบับหน้า

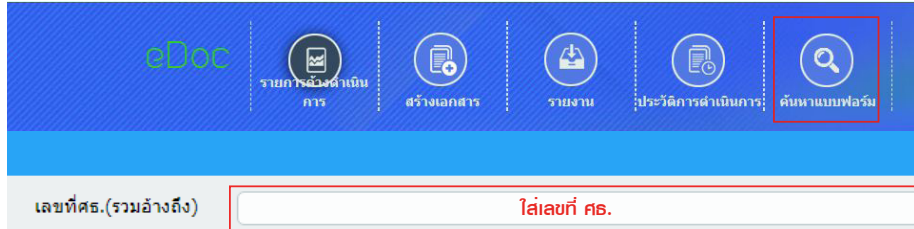


การค้นหาเอกสาร (Search) ในระบบ e-Document

จากการที่ผู้พัฒนาระบบเอกสาร e-Document ได้รับคำถามจากผู้ใช้จากระบบเกี่ยวกับปัญหาเรื่องการค้นหาเอกสารในระบบ e-Document ว่า จะสามารถค้นหาได้โดยวิธีไหนบ้าง ฉบับนี้จะมาแนะนำวิธีการค้นหาเอกสารในระบบ e-Document ให้คนที่ยังค้นหาไม่เป็น ได้ลองค้นหากันดูนะครับ วิธีการค้นหาเอกสารในระบบ e-Document สามารถทำได้ 5 วิธีดังนี้

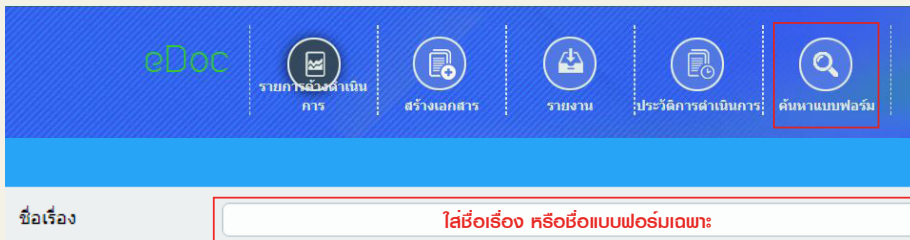
วิธีที่ 1 ค้นหาจากเลขที่ ศธ.

- เลือก ค้นหาแบบฟอร์ม > เลขที่ ศธ. (รวมอ้างอิง) > ใส่เลขที่ ศธ. เช่น ศธ.0517.071/วสท294/2560



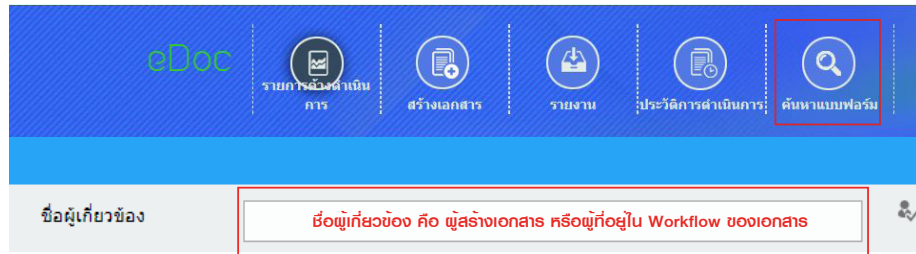
วิธีที่ 2 ค้นหาจากชื่อเรื่อง

- เลือก ค้นหาแบบฟอร์ม > ชื่อเรื่อง > ใส่ชื่อเรื่องหรือชื่อแบบฟอร์มเฉพาะ



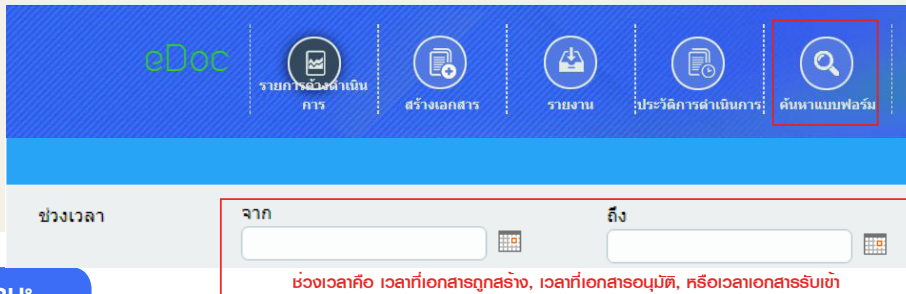
วิธีที่ 3 ค้นหาจากชื่อผู้ที่เกี่ยวข้อง

- เลือก ค้นหาแบบฟอร์ม > ชื่อผู้เกี่ยวข้อง

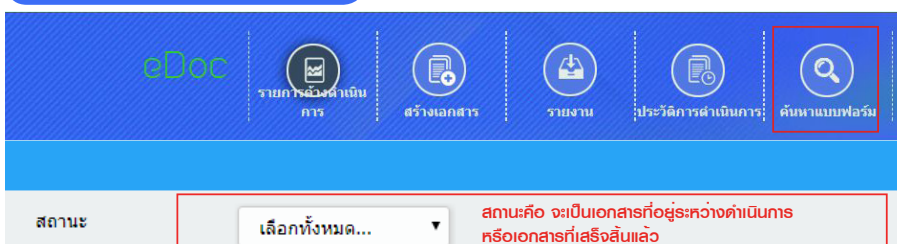


วิธีที่ 4 ค้นหาจากช่วงเวลา

- เลือก ค้นหาแบบฟอร์ม > ช่วงเวลา



วิธีที่ 5 ค้นหาจากสถานะ



หากพี่น้องชาวศิริราชมีข้อสงสัยเกี่ยวกับขั้นตอนการทำงานของระบบ e-Document สามารถแจ้งได้ที่ ทีมฝึกอบรมคอมพิวเตอร์ โทร. 41062 กรณีถ้าระบบมีปัญหาไม่สามารถใช้งานได้ ใ้แจ้ง 99228

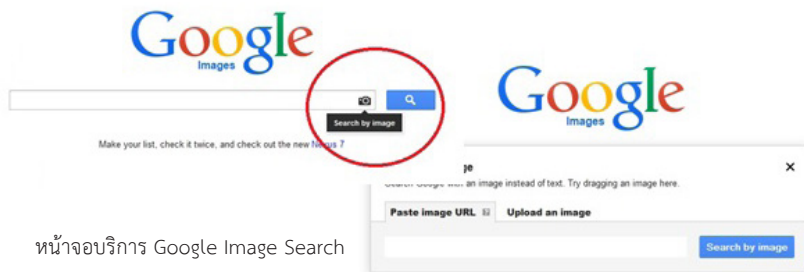
และในระดับหน้าจะมีวิธีแก้ปัญหาอะไรในระบบมาบอกกันนั้น ต้องติดตามครับ

เช็ก่อนแฮร์.. จะได้ไม่เดือดร้อน

ทุกท่านคงรู้จักเว็บไซต์สำหรับค้นหาข้อมูลบนอินเทอร์เน็ต (Web Search Engine) เป็นอย่างดี เพราะเชื่อว่าต้องเคยใช้ค้นหาข้อมูลข่าวสารเรื่องน่าสนใจต่าง ๆ สำหรับนักศึกษา นักเรียน หรือแม้กระทั่งคนทำงาน ก็มักใช้ในการสืบหาข้อมูลเพื่อนำมาประกอบการทำรายงาน การสอบ การเขียนวิจัยต่าง ๆ อยู่เสมอ ซึ่งเว็บไซต์ประเภทนี้ที่เป็นที่รู้จักในปัจจุบันมีอยู่หลายเว็บไซต์ด้วยกัน เช่น Google Yahoo Bing หรือ Ask.com ซึ่งตามหลักการ ผู้ใช้งานจะใส่คำเฉพาะ (Keyword) ที่เกี่ยวข้องกับสิ่งที่ต้องการค้นหาลงไปในช่วงค้นหา และ Web Search Engine จะค้นหาและแสดงผลลัพธ์ที่เกี่ยวข้องทั้งข้อความ รูปภาพ หรือวิดีโอคลิป ที่พบในอินเทอร์เน็ตให้กับผู้ใช้งาน

อย่างไรก็ตาม บริการ Web Search Engine บางราย เช่น Google มีความสามารถพิเศษให้ผู้ใช้สามารถค้นหารูปภาพที่คล้ายกันที่อยู่ในเครือข่ายอินเทอร์เน็ตจากรูปภาพของผู้ใช้งานแทนการใช้คำเฉพาะในการค้นหา ซึ่งความสามารถนี้ทำให้ผู้ใช้สามารถตรวจสอบได้ว่า มีรูปภาพที่คล้ายกันถูกเผยแพร่อยู่ที่เว็บไซต์ใดบ้างในอินเทอร์เน็ต

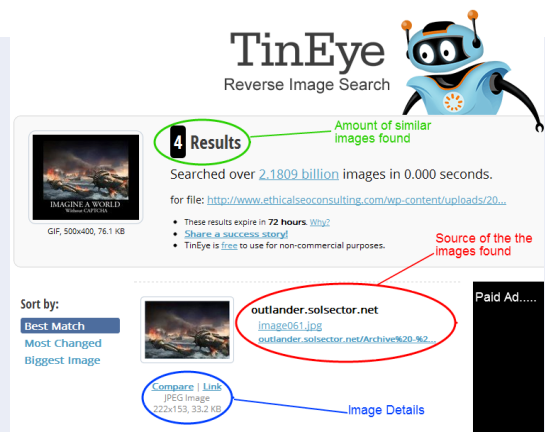
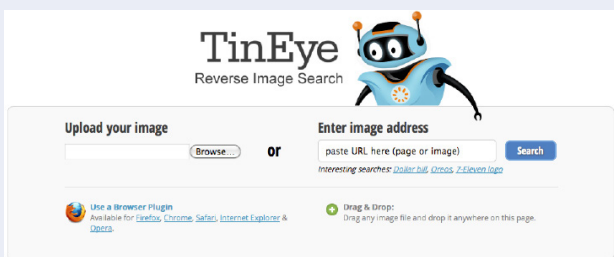
การค้นหารูปภาพบน Google สามารถทำได้โดยผ่านทางบริการ <http://images.google.com/> ซึ่งผู้ใช้สามารถป้อน URL ของรูปภาพ หรืออาจจะอัปโหลดไฟล์รูปภาพที่ต้องการค้นหา หลังจากนั้น Google จะทำการค้นหาและแสดงผลรูปภาพคล้ายกันที่ Google พบในเครือข่ายอินเทอร์เน็ตให้ผู้ใช้



หน้าจอบริการ Google Image Search

ซึ่งผลการค้นหารูปภาพนี้ จะแสดงตัวอย่างรูปภาพ วันทีรูปถูกเผยแพร่ แหล่งที่มา รายละเอียดทางเทคนิค เช่น ความละเอียดของรูปภาพนั้น [1] ทำให้ผู้ใช้สามารถค้นหาข้อมูลเบื้องต้นที่เกี่ยวข้องกับรูปภาพที่ต้องการค้นหานั้นว่า เป็นภาพใหม่ที่ไม่เคยมีการเผยแพร่ทางอินเทอร์เน็ตมาก่อนเลย หรือเป็นภาพเก่าที่เคยถูกเผยแพร่ไว้แล้ว

นอกจาก Google Image Search แล้ว อีกหนึ่งวิธีการตรวจสอบรูปภาพว่า ได้ถูกเผยแพร่อยู่ที่ใดบ้าง เป็นรูปเก่า-ใหม่เพียงใด นั้น อาจทำได้โดยเข้าใช้ “TinEye” โดยเข้าถึงได้ที่ <http://www.tineye.com/>



บทความนี้ นอกจากจะช่วยให้ความรู้เบื้องต้นในการค้นหาแหล่งที่มาของรูปภาพที่โพสต์-แฮร์-ส่งต่อกันแล้ว จะยังเป็นการสร้างความตระหนักและกระตุ้นเตือนให้มีความรับผิดชอบต่อสังคม ช่วยป้องกันและสร้างความเข้าใจที่ดีในการโพสต์-แฮร์-ส่งต่อรูปภาพ อีกทั้งเป็นการหลีกเลี่ยงกระแสยุ้งปลุกปั่นในสังคมไทยอย่างไม่ถูกไม่ควร และการตกเป็นเหยื่อของบางคนหรือบางกลุ่ม โดยไม่รู้ตัวได้

ทุกท่านครับ หากพบเห็นรูปภาพ/ข้อความ ที่ดูแล้วรุนแรง ทรนคาศ กระทบใจเกิดความโกรธเกลียดกันขึ้นในสังคม ก็ควรหลีกเลี่ยงการโพสต์-แฮร์-ส่งต่อรูปภาพ/ข้อความนั้น โดยเฉพาะอย่างยิ่ง บน Social Media ที่สามารถสร้างกระแสต่าง ๆ ได้อย่างรวดเร็วและรุนแรง การกดหัวใจเพียงแค่ออก กด Like มาก ๆ อาจสร้างและส่งต่อความรุนแรงได้โดยไม่รู้ตัว ขอให้รับข้อมูลข่าวสารกันอย่างมีสติ รอบคอบ และใช้วิจารณญาณก่อนโพสต์-แฮร์-ส่งต่อรูปภาพ/ข้อความ กันให้มาก ๆ นะครับ

ก้าวทัน “วิทยาภูมิคุ้มกัน” ศิริราชฯ – จุฬาฯ – ขอนแก่น ขอเชิญแพทย์และบุคลากรทางการแพทย์ทั่วประเทศ ร่วมประชุมวิชาการนานาชาติ

The Third Abbas’s Advanced Course in Basic and Clinical Immunology



รศ.ดร.พญ.ชนิตรา สุวจิตต์
ภาควิชาวิทยาภูมิคุ้มกัน
คณะแพทยศาสตร์ศิริราชพยาบาล

วิทยาภูมิคุ้มกันคือศาสตร์ที่เกี่ยวข้องกับการศึกษาภูมิคุ้มกันของร่างกายมนุษย์ในการต้านทานสิ่งแปลกปลอมภายนอก เพื่อกำจัดสิ่งแปลกปลอมเหล่านั้นก่อนที่จะก่อให้เกิดโรค เช่น การติดเชื้อ (infection) มะเร็ง (cancer) ทำหน้าที่หลักโดยเซลล์เม็ดเลือดขาวชนิดต่าง ๆ ทากระบบภูมิคุ้มกันนี้ทำงานมากเกินไปอาจก่อให้เกิดโรคได้ เช่น โรคภูมิแพ้ โรคแพ้ภูมิตัวเอง ดังนั้นการรู้จักวิทยาภูมิคุ้มกันทั้งในส่วนที่เป็นพื้นฐาน และส่วนประยุกต์ทางคลินิก จึงเป็นสิ่งจำเป็นแก่อาจารย์ แพทย์ นักวิจัยและบุคลากรในระบบสาธารณสุขที่เกี่ยวข้องกับการดูแลผู้ป่วย

ปัจจุบันวิทยาการการแพทย์และงานวิจัยด้านวิทยาภูมิคุ้มกัน มีความก้าวหน้าไปมาก มีงานวิจัยใหม่ ๆ และองค์ความรู้ที่เป็นประโยชน์มากมายจากนักวิจัยในประเทศไทยและต่างประเทศ ดังนั้นเพื่อให้บุคลากรทางการแพทย์ของไทยก้าวทันวิทยาการใหม่ ๆ ที่เกิดขึ้นนี้ คณะแพทยศาสตร์ศิริราชพยาบาล ม.มหิดล ร่วมกับ คณะเทคนิคการแพทย์ ม.ขอนแก่น และ คณะวิทยาศาสตร์ จุฬาลงกรณ์มหาวิทยาลัย จัดการประชุมวิชาการนานาชาติ The Third Abbas’s Advanced Course in Basic and Clinical Immunology ระหว่างวันที่ 8 – 10 ก.พ. 61 ห้องประชุมอติตยาทรกิติคุณ ตึกสยามินทร์ ชั้น 7 รพ.ศิริราช เพื่อเปิดโอกาสให้คณาจารย์ บุคลากรทางการแพทย์ นักวิทยาศาสตร์ นักวิจัย นิสิต-นักศึกษา ได้มีโอกาสรับความรู้ และแลกเปลี่ยนวิทยาการทางวิทยาภูมิคุ้มกันกับผู้เชี่ยวชาญระดับนานาชาติ

คณะผู้จัดการประชุมฯ มุ่งหวังเป็นอย่างยิ่งว่าผู้เข้าร่วมประชุมทุกท่านจะได้รับความรู้ เกี่ยวกับกลไกพื้นฐานของระบบการตอบสนองทางภูมิคุ้มกันที่สามารถป้องกันการก่อโรค รวมถึงความก้าวหน้าทางด้านงานวิจัยล่าสุดด้านวิทยาภูมิคุ้มกัน และกลไกที่เกี่ยวข้องที่ก่อให้เกิดโรคทางระบบภูมิคุ้มกัน กลไกการทำงานในการรักษาด้วยการปรับการทำงานของระบบภูมิคุ้มกัน เพื่อใช้สำหรับการรักษา การตรวจวินิจฉัยโรค การพัฒนาวัคซีน และอื่น ๆ นอกจากนี้ ผู้เข้าร่วมการประชุมยังสามารถนำความรู้ไปประยุกต์ใช้ในการเรียน การสอนและงานวิจัยต่อไปในอนาคต

ความพิเศษของการประชุมวิชาการนานาชาติครั้งนี้ คือ ได้รับเกียรติจากผู้เชี่ยวชาญด้านวิทยาภูมิคุ้มกันที่มีชื่อเสียงระดับโลกมาบรรยายให้ความรู้ ได้แก่

- Professor Abul K. Abbas บรรณาธิการ และผู้เขียนตำราวิทยาภูมิคุ้มกัน “Cellular and Molecular Immunology” หนังสือ Immunology ที่จำหน่ายไปทั่วโลก บรรยายในหัวข้อ “Current Concepts in Immunology” และ “New and Emerging Immune Therapies”
- Professor Gregory J. Bancroft ผู้เชี่ยวชาญด้านโรคติดเชื้อและภูมิคุ้มกัน บรรยายในหัวข้อ “Immunity to Infections & Vaccine Strategies”
- Professor Catherine M. Hawrylowicz ผู้เชี่ยวชาญด้านโรคภูมิแพ้ บรรยายในหัวข้อ “Allergy & Asthma: Immune Mechanisms & Interventional Immunology”

ในส่วนของประชุมเชิงปฏิบัติการเรื่อง “Research Presentation and Proposal Development in Immunology Workshop” ในวันที่ 10 ก.พ. 61 จะเปิดโอกาสให้ผู้เข้าร่วมประชุมเพียง 40 คน ที่ได้รับการคัดเลือกบทความยอดเยี่ยมวิจัยที่ส่งเข้ามาโดยคณะกรรมการผู้ทรงคุณวุฒิ จะได้รับโอกาสนำเสนอผลงานดังกล่าวแก่วิทยากรทั้ง 3 ท่าน พร้อมรับคำแนะนำเพื่อต่อยอดการศึกษาวิจัย หรือเพื่ออภิปรายเพื่อปรับปรุงให้งานวิจัยสามารถตีพิมพ์ในวารสารระดับนานาชาติที่มีคุณภาพสูง โดยจะแบ่งการประชุมเชิงปฏิบัติการออกเป็น 2 กลุ่ม ได้แก่ กลุ่มอาจารย์/นักวิจัยรุ่นใหม่ จำนวน 20 คนและกลุ่มแพทย์/แพทย์เฉพาะทางโรคภูมิแพ้และวิทยาภูมิคุ้มกัน จำนวน 20 คน

ลงทะเบียนตั้งแต่บัดนี้ทาง www.sirirajconference.com (รับจำนวนจำกัด)
สอบถาม โทร. 0 2419 6644 (นิสมล จิตประสูตวิทย์) e-mail : 3rdabbas2018@gmail.com



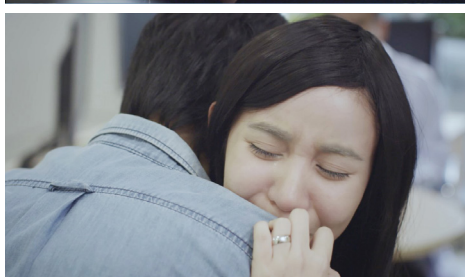
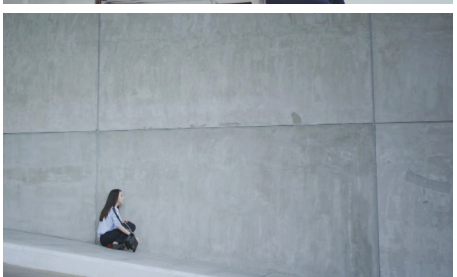
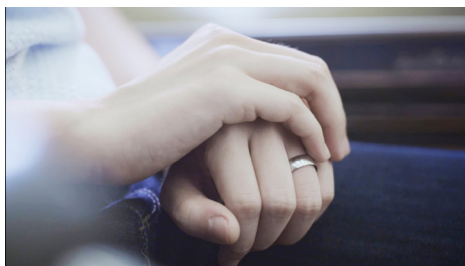


หัวใจที่สำคัญที่สุดของการรักษาคือ “ กำลังใจ ”

เมื่อความเจ็บป่วยมาเยือน สิ่งแรกที่เรา
นึกถึงเป็นอันดับต้น ๆ คือ การรักษาพยาบาล
จากแพทย์ที่มีความเชี่ยวชาญ พร้อมอุปกรณ์
การแพทย์ที่ทันสมัย แต่อีกสิ่งหนึ่งที่หลายคน
อาจหลงลืมไปนั่นคือ “กำลังใจ” จากคนที่เรารัก
ซึ่งจะเป็นแรงผลักดันให้ผู้ป่วยต่อสู้กับโรคได้อย่าง
ไม่ท้อถอย กำลังใจที่มาจากภาษากาย แค่มองมองตา
กำลังใจที่มาจากภาษาพูด แค่น้ำพูดสั้น ๆ ว่า “สู้นะ”
และกำลังใจที่มาจากการสัมผัสผ่านมือที่จับกันไว้
ให้แน่นไม่ปล่อยไปไหน เพียงเท่านั้นกำลังใจก็สามารถ
สร้างปาฏิหาริย์ให้ผู้ป่วยพร้อมที่จะอดทน และมี
พลังที่จะสู้เพื่อชีวิตต่อไป

ทุก ๆ การดูแล ทุก ๆ การรักษา และทุก ๆ
เรื่องราว กำลังใจล้วนเป็นสิ่งสำคัญที่จะทำให้ก้าวข้าม
ทุกสิ่งไปได้ คลิปนี้เป็นตัวอย่างของคู่รักคู่หนึ่ง ที่คนรัก
ของตัวเองกำลังป่วย โดยเธอเลือกที่จะเก็บความลับไว้
ไม่ให้ใครรู้ และต้องเผชิญกับความจริงที่แสนหดหู่
เพียงลำพัง แต่สุดท้ายหัวใจที่สำคัญที่สุดของการรักษา
คือ “กำลังใจ” จากคนใกล้ตัว ก็ทำให้เธอพร้อมที่จะ
ต่อสู้กับโรคร้ายนั้นไปได้

โรงพยาบาลศิริราช ปิยมหาราชการุณย์
ขอร่วมส่งต่อกำลังใจให้กับทุกท่าน สามารถ
ติดตามชมภาพยนตร์โฆษณา “กำลังใจบำบัด”
เวอร์ชันเต็มได้ที่ www.youtube.com
ค้นหาคำว่า SiPH Channel



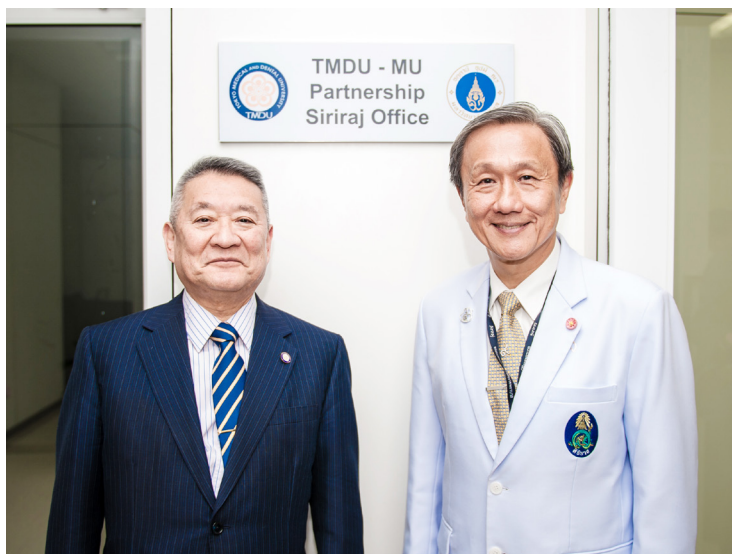
1474

www.siphhospital.com
 [piyamaharajkarun](https://www.facebook.com/piyamaharajkarun)

SiPH คุณภาพศิริราช มาตรฐานสากล



พิธีเปิดสำนักงาน TMDU – MU Partnership ณ โรงพยาบาลศิริราช



เมื่อวันที่ 20 พ.ย. ที่ผ่านมา ศ.ดร.บพ. ประสิทธิ์ วัฒนาภา คณบดีคณะแพทยศาสตร์ศิริราชพยาบาล มหาวิทยาลัยมหิดล พร้อมด้วยผู้บริหาร ใ้การต้อนรับ ศ.ยาสึยุก โยชิซาวะ อธิการบดี และ ศ.สุจิโระ ทานากะ ผู้อำนวยการและรองอธิการบดีฝ่ายบริหารส่วนโรงพยาบาลและผู้บริหารมหาวิทยาลัยกันตแพทย์ศาสตร์และแพทยศาสตร์แห่งกรุงโตเกียว (TMDU) ประเทศญี่ปุ่น

การมาเยือนของผู้บริหารจาก TMDU ในครั้งนี้ เพื่อร่วมเปิดสำนักงาน ภายใต้ชื่อ “TMDU – MU Partnership Siriraj Office” ณ ศูนย์วิจัยการแพทย์ศิริราช SiMR ชั้น 9 เพื่อเป็นศูนย์ประสานงานและบ่งบอกความสัมพันธ์อันแน่นแฟ้นระหว่างคณะแพทยศาสตร์ศิริราชพยาบาล และ TMDU ประเทศญี่ปุ่น

โอกาสนี้ ผู้บริหารทั้งสองฝ่ายยังได้ร่วมหารือด้านการทำหลักสูตรปริญญาร่วมกันระหว่างสองสถาบัน ซึ่งจะเป็ประโยชน์แก่นักศึกษาของทั้งสองฝ่ายอีกด้วย

Foreign Doctors and Medical Students @ Siriraj

แพทย์และนักศึกษาแพทย์ต่างชาติ ณ ศิริราช

คณะแพทยศาสตร์ศิริราชพยาบาลยังคงเดินหน้าพัฒนาหลักสูตรการเรียนการสอนแพทยศาสตร์อย่างต่อเนื่อง และเป็นที่น่าภูมิใจที่ได้รับการยอมรับและไว้วางใจจากนานาชาติในการเลือกมาฝึกอบรม โดยที่ผ่านมามีโอกาสด้อนรับและมอบความรู้แก่แพทย์ นักศึกษาแพทย์ ตลอดจนนักศึกษาในหลักสูตรที่เกี่ยวข้องกับการแพทย์และการสาธารณสุขจากทั่วทุกมุมโลก นับเป็นความร่วมมือที่ส่งผลต่อผู้คนจำนวนมากในระยะยาว และยังเป็นการสร้างสัมพันธ์ภาพที่ดีต่อกัน อันจะนำมาซึ่งความร่วมมือต่อไปในอนาคต และสำหรับครั้งนี้ ผู้มาเยือนจะเป็นใครบ้างนั้น ไปติดตามพร้อมกันครับ



นักศึกษาแพทย์จากมหาวิทยาลัยฉือจี้ ไต้หวัน เข้าศึกษาทำงานในด้านการบริการทางการแพทย์ในหอผู้ป่วย เมื่อวันที่ 8 ส.ค. ที่ผ่านมา โดยได้รับความกรุณาจากฝ่ายการพยาบาล รพ.ศิริราช พานำชมพร้อมตอบข้อซักถามและอำนวยความสะดวกเป็นที่น่าประทับใจ



ขอแสดงความยินดีกับ นพ. แลม เพชเคเทีย จากประเทศกัมพูชา ในโอกาสสำเร็จการฝึกอบรมหลักสูตรภายใต้โครงการ Siriraj Scholarship for Doctors from ASEAN and Developing Countries ณ หน่วยโลหิตวิทยา ภาควิชากุมารเวชศาสตร์ (อบรมระหว่างวันที่ 1 - 31 ส.ค. ที่ผ่านมา) โดยมี รศ.พญ.กลีบสไบ สรรพกิจ หัวหน้าหน่วยโลหิตวิทยา เป็นผู้มอบใบประกาศนียบัตร และ ศ.ดร.นพ.วิปร วิประกษิต ผู้เชี่ยวชาญด้านธาลัสซีเมียและทีม ร่วมเป็นสักขีพยาน



Win
the
heart

สวัสดีปีใหม่ครับท่านผู้อ่านทุกคน ผม Mr. Worldwide กลับมารายงานตัวพร้อมกับเสนอคำศัพท์ภาษาอังกฤษที่น่าสนใจอีกเช่นเคย วันนี้ขอนำเสนอสำนวนที่ว่า “Win the heart” of somebody ถ้าเราแปลเป็นไทยก็จะได้ความหมายตรงตัวเลยครับคือการชนะใจ (บางคนนั่นเองครับ) วิธีการใช้ก็ไม่ยากเลยครับ ลองดูประโยคตัวอย่างดังนี้ครับ “Abraham Lincoln won hearts and minds of American people, so he became the President of the United States in 1861.” แปลว่า “อับราฮัม ลินคอล์น ชนะจิตใจและพิชิตใจของชาวอเมริกัน เขาจึงได้รับตำแหน่งประธานาธิบดีของสหรัฐอเมริกา ในปี ค.ศ. 1861”

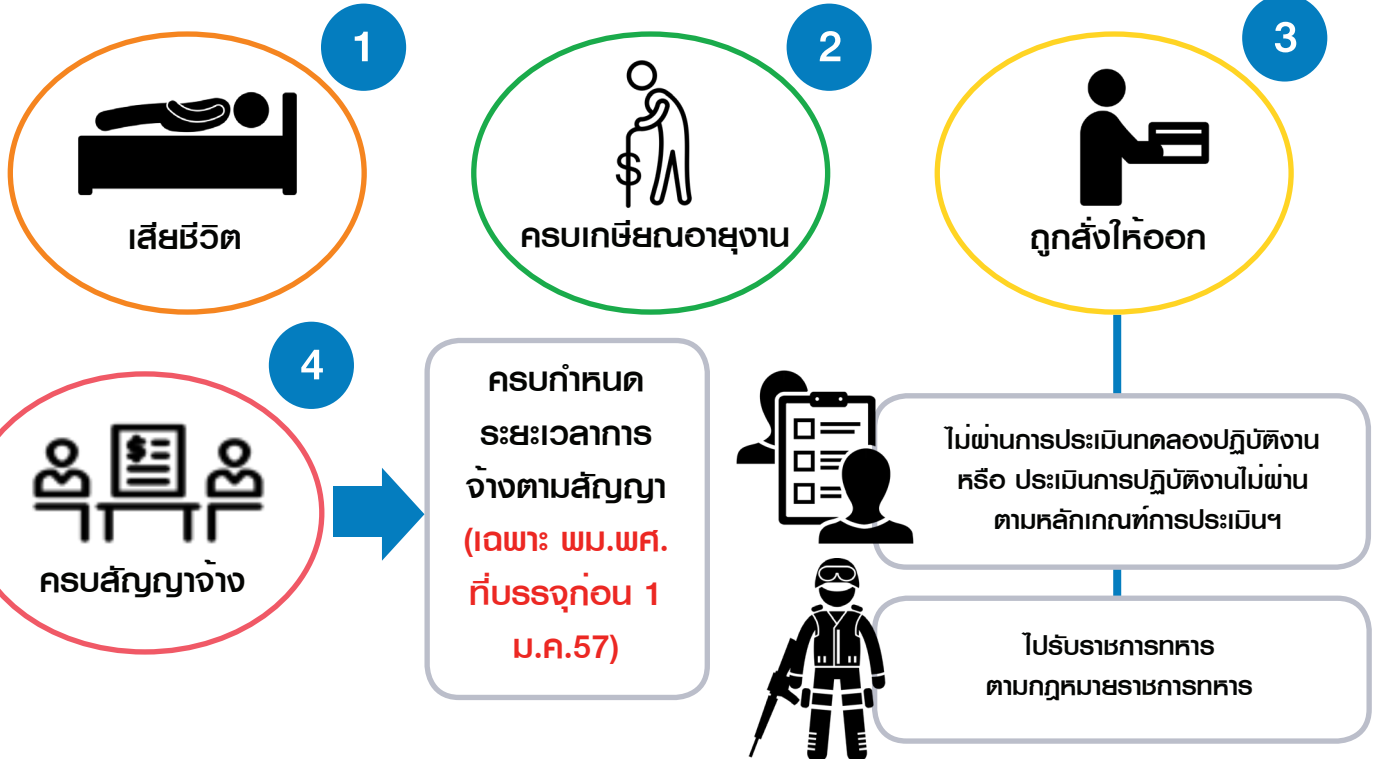


นอกจากนี้ สำนวนดังกล่าวยังสามารถนำไปใช้ได้หลายบริบท เช่น การพิชิตใจสาว ๆ ด้วยนะครับ สุดท้ายนี้หวังว่าคุณผู้อ่านคงจำไปใช้กันอย่างถูกต้องในชีวิตประจำวัน แล้วกลับมาพบกันอีกกับผม Mr. Worldwide ได้อีกครั้งในฉบับหน้า สวัสดีครับ...

5 ข้อ การได้รับเงินชดเชย เมื่อพ้นสภาพ พนักงานมหาวิทยาลัย (พม.,พศ.) กรณีต่อไปนี้



ข้อบังคับมหาวิทยาลัยมหิดล ว่าด้วยการบริหารงานบุคคลพนักงานมหาวิทยาลัย (ฉบับที่ 6) พ.ศ.2560



พร้อมโทรสายละเอียด 9 9 6 5 9

ค่านิยมมหาวิทยาลัยมหิดล

วัฒนธรรมศิริราช



คณะแพทยศาสตร์ศิริราชพยาบาล
มหาวิทยาลัยมหิดล

สวัสดีปีใหม่ค่ะผู้อ่าน เข้าสู่ศักราชใหม่ 2561 แล้วนะคะ พบกับทีมวัฒนธรรมศิริราชเช่นเคย โดยในปีนี้ ทางทีมเราขออัญเชิญเรื่องราวต่าง ๆ ที่จะเกิดขึ้น เริ่มด้วยคณะแพทยศาสตร์ศิริราชพยาบาล จับมือกับ มหาวิทยาลัยมหิดล นำค่านิยมของมหาวิทยาลัยมหิดล “MAHIDOL” มาเป็น Core value (ค่านิยมหลัก) ของคณะฯ เพื่อสร้างความเป็นหนึ่งเดียวกันในองค์กร แต่ถึงกระนั้นวัฒนธรรมศิริราชก็ยังคงอยู่เช่นเดิม ทางทีมวัฒนธรรมจะขอนำเสนอค่านิยมหลักของมหาวิทยาลัยมหิดลให้ผู้อ่านได้ทราบกัน พร้อมกับเน้นย้ำวัฒนธรรมศิริราชของเรา เพื่อเป็นการรับรู้และทบทวนไปด้วยกันค่ะ

“MAHIDOL” Core Values

- M - Mastery** เป็นผู้ฉลาดรอบรู้
- A - Altruism** ไม่เห็นแก่ตัว ทำประโยชน์แก่ผู้อื่น โดยไม่หวังผลตอบแทน
- H - Harmony** มีความเป็นเอกภาพ ประสานเป็นหนึ่งเดียว
- I - Integrity** มีความซื่อสัตย์ มั่นคงในคุณธรรม
- D - Determination** มีความมุ่งมั่น ตั้งใจ มุมานะ
- O - Originality** มีความคิดริเริ่ม แพลกใหม่ ไม่เหมือนใคร
- L - Leadership** มีความเป็นผู้นำ

“SIRIRAJ” Culture

- S - Seniority** รักกันดุจพี่น้อง
- I - Integrity** ซื่อสัตย์ ถูกต้อง เชื่อถือได้
- R - Responsibility** รับผิดชอบ มีประสิทธิภาพ ตรงต่อเวลา
- I - Innovation** คิดสร้างสรรค์
- R - Respect** ใฝ่เกียรติ เอาใจเขามาใส่ใจเรา
- A - Altruism** คำนึงถึงประโยชน์ของผู้อื่นและส่วนรวมเป็นที่ตั้ง
- J - Journey to Excellence and Sustainability** มุ่งมั่นพัฒนาสู่ความเป็นเลิศอย่างยั่งยืน

โดยค่านิยมของมหาวิทยาลัยมหิดลและวัฒนธรรมศิริราชของเรามีความสอดคล้องไปในทิศทางเดียวกัน ทั้งนี้ เพื่อให้ทุกคนในองค์กรยึดถือเป็นแนวทางการปฏิบัติร่วมกัน และส่งผลต่อพฤติกรรมในการแสดงออกที่ถือเป็นมาตรฐานในการบรรลุเป้าหมาย หรือวิสัยทัศน์ขององค์กร รวมถึงหล่อหลอมให้ชาวศิริราชเป็นหนึ่งเดียวกัน

สุดท้ายนี้เชื่อว่า ค่านิยมมหาวิทยาลัยมหิดลที่จะเข้ามาเป็นส่วนหนึ่งของศิริราช จะเป็นรากฐานที่สำคัญของการผลักดันให้องค์กรประสบความสำเร็จและสามารถพัฒนาองค์กรอย่างยั่งยืน อีกทั้งเมื่อชาวศิริราชมีพฤติกรรมตามค่านิยมและวัฒนธรรมแล้วจะนำพาความสุขมาให้กับชาวศิริราช เราจะสร้างศิริราชให้เป็นองค์กรแห่งความสุข (Happy Workplace) ไปพร้อม ๆ กันนะคะ

- ทีมวัฒนธรรมศิริราช -





คุณช่วยได้ !...

รพ.ศิริราช ขอเชิญร่วมบริจาคเลือด เพื่อผู้ป่วย (รับบริจาคทุกหมู่เลือด)

บริจาคได้ทุกวัน ณ ตึก 72 ปี ชั้น 3 จันทร – ศุกร เวลา 08.30 – 18.00 น.
เสาร์-อาทิตย์ และวันหยุดนักขัตฤกษ์ เวลา 08.30 – 16.00 น. สอบถาม โทร. 0 2419 8081 ต่อ 123, 128

Vote

4 มกราคม นี้

**คณาจารย์คณะแพทยศาสตร์ศิริราชพยาบาล
พร้อมใจไปใช้สิทธิเลือกตั้ง
"คณะกรรมการประจำคณะฯ"**

เวลา 07.00 - 14.00 น.

ณ โถงอาคาร ๑๐๐ ปี สมเด็จพระศรีนครินทร์
สอบถาม สภาอาจารย์ศิริราช โทร. 98713

* กรุณานำบัตรประจำตัวบุคลากร
ไปลงทะเบียนก่อนใช้สิทธิ

สุขสันต์วันปีใหม่

ขอเชิญส่งความสุขพร้อมทำบุญด้วย ส.ค.ส. ศิริราช



ปกหน้า

ขนาด 5 x7 นิ้ว

ปกหลัง

ใบละ 15 บาท รายได้สมทบทุนช่วยเหลือผู้ป่วยด้วยโอกาส รพ.ศิริราช

ซื้อได้ที่ เคาน์เตอร์งานประชาสัมพันธ์และกิจการพิเศษ

อาคารชัยนาทนเรนทรานุสรณ์ ชั้น 1 รพ.ศิริราช สอบถาม โทร. 0 2419 7646 - 48

งานปีใหม่ วันเด็ก ปี 2561



ภาควิชากุมารเวชศาสตร์ งานการพยาบาล
กุมารเวชศาสตร์ หน่วยพัฒนาการเด็ก สาขา
พัฒนาการและพฤติกรรมเด็ก **ขอเชิญผู้ป่วยเด็ก
รพ.ศิริราช เข้าร่วม “งานปีใหม่และวันเด็ก”**
วันที่ 11 ม.ค. นี้ เวลา 09.30 - 13.30 น. ณ ห้องประสงค์
ตุ้จินดา ตึกอำนวยการตึก ชั้น 10 เต็มอิ่มกับอาหาร
แสนอร่อย และสนุกไปกับสารพันเกมสื่การละเล่น
พร้อมจับสลากลุ้นรับของขวัญ (ของขวัญที่มีความ
ประสงค์จะนำผู้ป่วยเด็กเข้าร่วมงาน
กรุณาแจ้งจำนวนตั้งแต่บัดนี้จนถึงก่อนวันงาน
สอบถาม โทร. 0 2419 5843

ทุกท่านสามารถมีส่วนร่วมสนับสนุนการจัด
งานครั้งนี้ ด้วยการบริจาคเงินที่ศิริราชมูลนิธิ
กองทุนเพื่อหน่วยพัฒนาการเด็ก D2613 หรือ
บริจาคเงิน/ของขวัญ ที่ “หน่วยพัฒนาการเด็ก”
ตึกกุมาร ชั้น 5 จนถึงวันที่ 10 ม.ค. 61 (ในวันเวลา
ราชการ)

มาร่วมเติมเต็มรอยยิ้ม
เพื่อผู้ป่วยเด็ก ที่น่ารักทุกคนนะคะ



ฝ่ายวิศวกรรมบริการและอาคาร
สถานที่ จะมีการ **“ซ้อมอพยพหนีไฟ”**
**ณ อาคาร ๑๐๐ ปี สมเด็จพระศรีนครินทร์
ใต้เก๋งบุคลากร** ในวันที่ 31 ม.ค. นี้ เวลา 13.30 –
16.00 น. เพื่อเตรียมความพร้อมกรณีเกิดเหตุ
เพลิงไหม้ และจำเป็นต้องเคลื่อนย้ายผู้ป่วย
รวมถึงบุคลากรและประชาชนที่มาใช้บริการ
ให้เกิดความปลอดภัยสูงสุด สอบถาม โทร.
0 2414 1180

CALL CENTER 9 7055



เบอร์เดียวครบทุกบริการ...

ตั้งแต่บัดนี้ หากชาวศิริราชต้องการส่ง
สิ่งส่งตรวจทางห้องปฏิบัติการ
(ตรวจเชื้อแบคทีเรีย รา วัณโรค
และไวรัส) ไปยังห้องปฏิบัติการ
จุลชีววิทยา ติดต่อ CALL CENTER
โทร. 97055 (ตลอด 24 ชั่วโมง)
อีกหนึ่งความใส่ใจที่ภาควิชา
จุลชีววิทยาทำเพื่อผู้ป่วยและอำนวยความสะดวกแก่บุคลากร



มหาวิทยาลัยมหิดล
คณะแพทยศาสตร์ศิริราชพยาบาล



อายุรแพทย์ศิริราช
พบประชาชน 2561



วันที่ 6 - 9 กุมภาพันธ์ 2561 ณ ห้องประชุม 3A01 อาคารศิริราชบริหาร

คณะแพทยศาสตร์ศิริราชพยาบาล ม.มหิดล ขอเชิญร่วมต้อนรับ
ผู้ได้รับพระราชทานรางวัลสมเด็จพระเจ้าพี่นางเธอฯ ครั้งที่ 26 ประจำปี 2560
ในโอกาสมาเยือนศิริราช ในวันที่อังคารที่ 30 ม.ค. 61 เวลา 09.00 น. ณ บริเวณ
พระราชานุสาวรีย์สมเด็จพระมหิตลาธิเบศร อดุลยเดชวิกรม พระบรมราชชนก
พร้อมฟังปาฐกถาจากผู้ได้รับพระราชทานรางวัลฯ ณ ห้องราชบัณฑิตยสถาน
อาคารศิริราชบริหาร ชั้น 1

สาขาการแพทย์

โครงการจีโนมมนุษย์ (The Human Genome Project)

สถาบันวิจัยจีโนมมนุษย์ในสังกัดของสถาบันสุขภาพแห่งชาติ ประเทศสหรัฐอเมริกา



สาขาการสาธารณสุข

- ศ.พอร์ทเตอร์ ดับเบิลยู แอนเดอร์สัน จูเนียร์ ผู้เชี่ยวชาญด้านแบคทีเรียวิทยา จากมหาวิทยาลัยฮาร์วาร์ด สหรัฐอเมริกา
- นพ.จอห์น บี รอบบินส์ แพทย์เฉพาะทางโรคติดเชื้อและอิมมูโนวิทยา จากสถาบันสุขภาพเด็ก และพัฒนามนุษย์แห่งชาติ สหรัฐอเมริกา
- พญ.ราเชล ชเนี่ยสัน กุมารแพทย์ จากสถาบันสุขภาพเด็กและพัฒนามนุษย์แห่งชาติ สหรัฐอเมริกา
- ศ.นพ.มธุราม ซานโตซาม ผู้เชี่ยวชาญด้านโรคติดเชื้อในเด็ก จากมหาวิทยาลัยจอห์น ฮอปกินส์

ติดตามความคืบหน้าได้ทาง www.sirirajconference.com

ในโอกาส 101 ปี ภาควิชาอายุรศาสตร์ ขอเชิญทุกท่าน
ฟังเสวนาให้ความรู้หลากหลายจากแพทย์ผู้เชี่ยวชาญเฉพาะทาง
ดังนี้

- 6 ก.พ. - “โรคลมชักไม่น่ากลัวอย่างที่คิด” (13.20 น.)
- “ภัยร้ายกับไต” (14.25 น.)
- 7 ก.พ. - “ยาแก้ปวด-นวด-คลายกล้ามเนื้อ : ใช้อย่างไรให้ถูกต้อง” (13.20 น.)
- “ผู้สูงอายุ เรื่องยา...น่าปวดหัว” (14.25 น.)
- 8 ก.พ. - “วัยชรา วัยใส วัยไหน ๆ ก็ควรฉีดวัคซีน” (13.20 น.)
- “ปัสสาวะใจอย่างไรให้รอด” (14.25 น.)
- 9 ก.พ. - “วัยรุ่นควรรู้...ดูดีได้โดยไม่ต้องพึ่งยา” (10.00 น.)

และพลาดไม่ได้ การแข่งขันตอบปัญหาสุขภาพ ชิงทุนการศึกษา
ระดับมัธยมศึกษาตอนปลาย ในวันที่ 9 ก.พ. เวลา 09.00 น.

ลงทะเบียนด้วย QR Code หรือสำรองที่นั่ง

โทร. 0 2419 7767-9 ต่อ 109 และ 111



นอกจากนี้ ขอเชิญแพทย์และบุคลากรทางการแพทย์
ทั่วประเทศ ร่วม **“งานประชุมวิชาการ 101 อายุรศาสตร์ศิริราช 101”**
Anniversary of Siriraj Internal Medicine” ระหว่างวันที่ 6-9 ก.พ.
ณ อาคารศิริราชบริหาร ลงทะเบียนตั้งแต่บัดนี้ทาง www.sirirajconference.com สอบถาม โทร. 0 2419 7767-9 ต่อ 108 0 2419 8801 หรือทาง Facebook : 101YearSirirajMedicine/
และในวันที่ 11 ก.พ. 60 ขอเชิญร่วมงาน **“เดิน-วิ่ง
101 ปี อายุรศาสตร์ศิริราช”** รายได้สมทบทุน **“อาคารนมวันกร
บพิตร ๘๘ พรรษา”** เพื่อผู้ป่วยด้อยโอกาส รพ.ศิริราช ติดตามรายละเอียด
ทาง www.101medicinerun.com/



ศูนย์ความเป็นเลิศด้านการศึกษาวิทยาศาสตร์สุขภาพ (ศศว)
คณะแพทยศาสตร์ศิริราชพยาบาล ขอเชิญ
อาจารย์และบุคลากรสายสนับสนุนใน
สถาบันการแพทย์ทั่วประเทศ เข้าร่วม
**โครงการอบรมเชิงปฏิบัติ “Essential
skills for clinical teachers เข้าใจ
เข้าถึง การสอนอย่างมีประสิทธิภาพ”**
รุ่นที่ 1 ระหว่างวันที่ 15 - 16 ก.พ. 61
ณ ห้องประชุมสมาคมศิษย์เก่าแพทย์
ศิริราชชั้น2(รับจำนวน40ท่าน) สมัยครตั้งแต
บัดนี้เป็นต้นไป (ลงทะเบียนภายใน
วันที่ 18 ม.ค. รับสิทธิพิเศษ) สอบถาม
โทร. 0 2419 9978 0 2419 6637
E-mail : shee_mahidol@gmail.com



วันเสาร์ที่ 3 มีนาคม 2561
เวลา 18.00-21.00 น.
ณ ห้องประชุมราชบัณฑิตยสถาน
อาคารศิริราชบริหาร โรงพยาบาลศิริราช
บัตรราคา 550 / 800 บาท
ราคานักศึกษา 350 / 500 บาท

รับฟังเพลงและการแสดงจากนักศึกษาแพทย์ศิริราช
แพทย์ประจำบ้าน อาจารย์แพทย์ ร่วมด้วย
ครุฑทิพย์ The Voice และรับชมการแสดงวาดภาพสีน้ำสด
ประกอบด้วย โดย ดร. สุชาติ วงศ์ทอง
รายได้สมทบทุนสร้างอาคารนมวันกรบพิตร ๘๘ พรรษา

สอบถามรายละเอียดเพิ่มเติม และซื้อบัตรได้ที่
• facebook.com/sirirajcolorsforlife
• www.sirirajcolorsforlife.com
#SirirajColorsForLife





ศิริราช

บุญ ๑ บาท
เพื่อ ล้านชีวิต



“บุญ ๑ บาท เพื่อล้านชีวิต”

สมทบทุนสร้าง “อาคารนวมินทรบพิตร ๘๔ พรรษา” รพ.ศิริราช

ร่วมบริจาคผ่าน 4 ช่องทาง

1. ผ่านบาร์โค้ด ณ จุดแคชเชียร์ หรือช่องบริจาคที่จุดบริการลูกค้าเซ็นทรัล ฟู้ด ฮอลล์, ท็อปส์ มาร์เก็ต, ท็อปส์ ซูเปอร์สโตร์, ท็อปส์ เดลี, ซูเปอร์คัม, อัทไทย, ท็อปส์ ออนไลน์, แฟมิลีมาร์ท และมัดดีโมเดิร์นเทรดทุกสาขา (ไม่สามารถออกใบเสร็จเพื่อการลดหย่อนภาษีได้)

2. เลขที่บัญชี ธนาคารกรุงเทพ 939-3-50022-9
ธนาคารกสิกรไทย 987-1-00199-2
ธนาคารไทยพาณิชย์ 016-3-04546-0 *

3. งานการเงิน ฝ่ายการคลัง ชั้น 2 อาคารชัชวาทนเรนทรานุสรณ์ รพ.ศิริราช
โทร. 0 2419 7646-8 *

* บริจาค 100 บาท ขึ้นไป สามารถขอรับใบเสร็จรับเงินเพื่อนำไปลดหย่อนภาษีได้ตามที่กฎหมายกำหนด กรุณาส่งสำเนาใบนำฝากพร้อมชื่อ นามสกุล ที่อยู่และเบอร์โทรศัพท์มาที่ Fax : 0 2419 9440 หรือ e-mail : Sicashier@mahidol.ac.th

4. ผ่านเว็บไซต์ได้ตลอด 24 ชั่วโมง ทาง <https://si-eservice.mahidol.ac.th/donation>

วันนี้ – 31 มีนาคม 2561

ดูรายละเอียดได้ทาง



sirirajpr

พลังแห่ง “การให้” พลังแห่ง “ความสุข”



ศิริราชประชาสัมพันธ์

www.si.mahidol.ac.th



มหาวิทยาลัยมหิดล
คณะแพทยศาสตร์ศิริราชพยาบาล

กรุณาส่ง

ชำระค่าฝากส่งเป็นรายเดือน
ใบอนุญาตนเลขที่ 2/2523
ไปรษณีย์ศิริราช

เหตุขัดข้องที่นำจ่ายไม่ได้

- จำนวนไม่ชัดเจน
- ไม่มีเลขที่หน้าตามำหน้า
- เลิกกิจการ
- ย้ายไม่ทราบที่อยู่ใหม่
- อื่นๆ
- ลวงชื่อ.....

ขอเชิญบริจาคที่ศิริราชมูลนิธิ เพื่อผู้ป่วยยากไร้และด้อยโอกาสโรงพยาบาลศิริราช
จันทร์-ศุกร์ 7.30-17.30 น. เสาร์-อาทิตย์และวันหยุด 8.30-16.30 น. โทร. 0 2419 7658-60 ต่อ 101-104
หรือรบกวนธนาคารไทยพาณิชย์ สาขาศิริราช บัญชีศิริราชมูลนิธิ เลขที่ 016-3-00049-4

