



ศิริราชประชาสัมพันธ์

มหาวิทยาลัยมหิดล

คณะแพทยศาสตร์ศิริราชพยาบาล

ปีที่ 30 ฉบับที่ 411 ตุลาคม 2561

www.si.mahidol.ac.th ISSN 0858-0642



ศิริราชประชาสัมพันธ์ ฉบับที่ 411 ตุลาคม ๒๕๖๑

๑๓ ตุลาคม พ.ศ. ๒๕๖๑



ชวนคนไทยน้อมรำลึกในหลวงรัชกาลที่ 9

ครบ 2 ปี แห่งการสวรรคตของพระบาทสมเด็จพระปรมินทรมหาภูมิพลอดุลยเดช บรมนาถบพิตร

ทุกคำสอนและแนวทางการดำเนินชีวิตที่ปวงชนชาวไทยได้รับจากพระองค์ ยังคงเป็นเครื่องยึดเหนี่ยวจิตใจและเป็นแนวทางในการดำเนินชีวิตของพวกเราในทุกวันนี้ และเพื่อให้คนไทยได้ร่วมน้อมสำนึกในพระมหากรุณาธิคุณอันหาที่สุดมิได้ ในวันที่ 13 ต.ค. 61 คณะแพทยศาสตร์ศิริราชพยาบาล มหาวิทยาลัยมหิดล จะมีการจัดงาน “ศิริกรานพระภูบาลนวมินทร์” เพื่อชักชวนคนไทยร่วมบำเพ็ญกุศลอุทิศถวายแด่พระองค์ ณ โรงพยาบาลศิริราช ซึ่งกำหนดการของงานนี้สามารถติดตามได้จากปกหลังค่ะ

ฉบับนี้ พบกับบทสัมภาษณ์เรื่อง ก้าวสำคัญของคณะแพทยศาสตร์ศิริราชพยาบาลมุ่งสู่การเป็น “องค์กรแห่งคุณธรรมและความโปร่งใส” จากคอลัมน์ Interview... ในส่วนของอาคารนวมินทร์พิตร์ ๘๔ พระราชาอาคารสุดท้ายที่ในหลวงรัชกาลที่ 9 พระราชทานนาม ณ วันนี้นำก่อสร้างเดินหน้าไปกว่าครึ่งแล้ว แต่สิ่งที่ยังขาดอีกมาก คือ ครุภัณฑ์ทางการแพทย์

เพื่อช่วยชีวิตผู้ป่วยนับล้าน ซึ่งในคอลัมน์ “อ่านเอาเรื่อง” จะพาท่านไปดูว่าเครื่องมือแพทย์เหล่านี้มีอะไรบ้าง และสามารถช่วยผู้ป่วยได้อย่างไร เช่นเดียวกับคอลัมน์พัฒนาการแพทย์ พบวิทยากรการึกษา “โรคน้ำคั่งในโพรงสมองในผู้สูงอายุ” ส่วนคอลัมน์วิชาการ พบความเป็นเลิศด้านการเรียนการสอนสู่ระดับสากล AUN-QA ผ่านหลักสูตรการแพทย์แผนไทยประยุกต์บัณฑิต และยังมีสาระน่ารู้ที่เป็นประโยชน์แก่บุคลากรทางการแพทย์ นักศึกษา และประชาชนอีกมาก ติดตามอ่านกันนะคะ

สำหรับท่านที่ต้องการอ่านวารสารศิริราชประชาสัมพันธ์ในรูปแบบ e-Book สามารถ download ได้ทาง <http://www.si.mahidol.ac.th/sirirajhospital/periodical.asp> หรือสแกน QR Code



หากมีข้อเสนอแนะใดๆ ส่งมาได้ที่ warasansiriraj@gmail.com ทุกคำแนะนำ กอง บก. ยินดีน้อมรับเพื่อการพัฒนา

แผนที่ยุทธศาสตร์
คณะแพทยศาสตร์ศิริราชพยาบาล

พ.ศ. 2558-2562

สถาบันทางการแพทย์ของแผ่นดินมุ่งสู่ความเป็นเลิศระดับสากล
สืบสานพระราชปณิธานสมเด็จพระบรมราชชนก
ได้รับศรัทธาและความเชื่อมั่นจากสังคม

วิเทศสัมพันธ์	I ความเป็นเลิศด้านการเรียนการสอน		II ความเป็นเลิศด้านการวิจัยและบริการวิชาการ		III ความเป็นเลิศด้านนวัตกรรม การบริการทางการแพทย์	
	22 การศึกษา-วิชาการ		24-25 วิเทศสัมพันธ์		8-9 พัฒนาการแพทย์ 14-15 อ่านเอาเรื่อง	
	IV องค์กรที่มีการบริหารจัดการเป็นเลิศอย่างยั่งยืน					
	5 อนุรักษ์พลังงาน	6 นโยบายและแผน	16-19 พัฒนาคุณภาพ	20-21 IT society	23 SiPH	
	V องค์กรที่บุคลากรมีความผูกพัน และมีประสิทธิภาพสูง					
	26-27 Human Resource					
องค์กรแห่งสุขภาพ	VI องค์กรที่มีการสื่อสารอย่างมีประสิทธิภาพและรับผิดชอบต่อสังคม					
	1-3 Look Back@siriraj	4 ธารน้ำใจเพื่อผู้ป่วย	7 สร้างเสริมสุขภาพ	10-12 Interview	13 CSR	28 Look Forward

ออกแบบปก

กราฟิก : ณัฐสิทธิ์ เรื่องสำอางค์
เฉลิมพัฒน์ สุขชัย

คำถามประจำฉบับ

คณะแพทยศาสตร์ศิริราชพยาบาล ประกาศเจตนารมณ์ “คณะแพทย์คุณธรรม”
เมื่อวัน เดือน ปี ที่ใด

ผู้โชคดีจากการร่วมตอบปัญหาชิงรางวัลฉบับนี้ กันยายน 2561

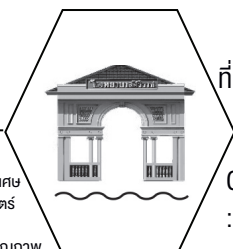
- คุณสุรีย์พร ไม้ภู
- คุณวิจิตรา บุชอยู่

ส่งคำตอบที่

กองบรรณาธิการวารสารศิริราชประชาสัมพันธ์
ตึกอำนวยการ ชั้น 1 ภายในวันที่ 19 ต.ค. 61



บรรณาธิการ :
รศ.พญ.รังสิมา วณิชภักดีเดชา



กองบรรณาธิการ : น.ส.นิษฐ์กิติส ห่อเนาวรัตน์
น.ส.อรุณี บุรีรักษ์ เจ้าหน้าที่งานประชาสัมพันธ์และกิจการพิเศษ
งานกิจกรรมเพื่อสังคม สภานักศึกษาฝ่ายแพทยศาสตร์
ฝ่ายนโยบายและแผน ฝ่ายสารสนเทศ ฝ่ายทรัพยากรบุคคล
ฝ่ายการศึกษา ฝ่ายวิชาการ งานวิเทศสัมพันธ์ งานพัฒนาคุณภาพ
งานสร้างเสริมสุขภาพ และ สว.ศิริราช ปิยะนาราชกุล

ที่ปรึกษา : ศ.ดร.บว.ประสิทธิ์ วัฒนภา รศ.บว.นริศ กิจณรงค์
รศ.บว.ประภัทร วาณิชพงษ์พันธ์

Contact us
: warasansiriraj@gmail.com
: 0 2419 6916 0 2419 9273

The Editorial Crews

บทความหรือข้อคิดเห็นใด ๆ ในเอกสารฉบับนี้ เป็นสิทธิของผู้เขียนแต่ละท่าน และการนำเสนอข้อความจากเอกสารนี้ไปเผยแพร่ต้องได้รับอนุญาตจากผู้เขียนตามกฎหมายว่าด้วยลิขสิทธิ์





สมเด็จพระอริยวงศาคตญาณ สมเด็จพระสังฆราช สกลมหาสังฆปริณายก เสด็จไปทรงเป็นประธานในพิธีบำเพ็ญกุศล (24 ก.ย. 61)

สมเด็จพระเจ้าอยู่หัวเสด็จพระราชดำเนินไปทรงวางพวงมาลาถวายราชสักการะพระราชนุสาวรีย์ สมเด็จพระมหิตลาธิเบศร อดุลยเดชวิกรม พระบรมราชชนก โอกาสนี้พระราชทานโล่และเข็มที่ระลึกด้วย (24 ก.ย. 61)

ศ.ดร.สมเด็จพระเจ้าลูกเธอ เจ้าฟ้าจุฬาภรณวลัยลักษณ์ อัครราชกุมารี ประธานจัดงานหารายได้ฯ พระราชทานสัมภาษณ์ในรายการพิเศษเนื่องในวันมหิดล (15 ก.ย. 61)



แถลงข่าว 24 กันยายน "วันมหิดล" รวมพลังแห่งการให้เพื่อผู้ป่วยด้อยโอกาส รพ.ศิริราช (5 ก.ย. 61)



จัดรายการพิเศษ "ศิริราช 4.0" เพื่อผู้ป่วยด้อยโอกาส รพ.ศิริราช ทาง ททบ.5 (15 ก.ย. 61)

ปาฐกถาเทิดพระเกียรติเรื่อง "หุ่นยนต์ช่วยผ่าตัด วิทยาศาสตร์ ศิริราชก้าวไกล : อดีต - ปัจจุบัน - อนาคต" และเรื่อง "หุ่นยนต์ดินสอดูช่วยยุคใหม่ในศิริราช" (24 ก.ย. 61)



ผู้บริหารคณะฯ และผู้ป่วยให้กำลังใจและขอบคุณในวันขอรับบริจาคใหญ่ในกรุงเทพฯ และจังหวัดใกล้เคียงของนักศึกษาวิชาพยาบาลบางกอกน้อย เพื่อช่วยผู้ป่วยด้อยโอกาส รพ.ศิริราช (21 ก.ย. 61)

ศิริราชจัดกิจกรรม "วันมหิดล"

คณะแพทยศาสตร์ศิริราชพยาบาล มหาวิทยาลัยมหิดล จัดกิจกรรมเนื่องในวันมหิดล 24 กันยายน เพื่อเทิดพระเกียรติสมเด็จพระมหิตลาธิเบศร อดุลยเดชวิกรม พระบรมราชชนก "พระบิดาแห่งการแพทย์แผนปัจจุบันของไทย" และหารายได้ช่วยเหลือผู้ป่วยด้อยโอกาส รพ.ศิริราช ปัจจุบันยอดเงินบริจาคสมทบทุนวันมหิดล ประจำปี 2561 เป็นจำนวน 39,868,727.81 บาท (ณ วันที่ 23 ก.ย. 61)

แม้จะผ่านพ้นวันมหิดลไปแล้ว ท่านสามารถร่วมเป็นผู้ "ให้" ด้วยการบริจาคเงินตามรอยพระบาท สมเด็จพระบรมราชชนก ช่วยผู้ป่วยด้อยโอกาส รพ.ศิริราช ได้ทุกวันที่ ศิริราชมูลนิธิ (ตึกมหิดลบำเพ็ญ ชั้น 1 และที่ รพ.ศิริราช ปิยมหาราชการุณย์ ชั้น 2 โซน B) โทร. 0 2419 7658-60 หรือบริจาคผ่านธนาคารทุกสาขาทั่วประเทศ ชื่อบัญชี "ศิริราชมูลนิธิ" (ธงวันมหิดล) สอบถามเพิ่มเติมที่ งานประชาสัมพันธ์ โทร. 0 2419 7646-7



คณะแพทยศาสตร์ศิริราชพยาบาลวางพวงมาลาถวายราชสักการะพระราชนุสาวรีย์ฯ (24 ก.ย. 61)



คณะแพทยศาสตร์ศิริราชพยาบาล ม.มหิดล จัดงานมหกรรมคุณภาพ ประจำปี 2561 “SMART Organization for Sustainability : องค์กรจัดระเบียบเพื่อความยั่งยืน” เมื่อวันที่ 6 – 7 ก.ย. 61 โดยได้รับเกียรติจาก ศ.นพ.บรรจง มไหสวริยะ รักษาการแทนอธิการบดีมหาวิทยาลัยมหิดล เป็นประธาน ร่วมด้วย ศ.พญ.ดวงมณี เลหาประสิทธิ์พร รองคณบดีฝ่ายพัฒนาคุณภาพ และผู้บริหาร ตลอดจนบุคลากรศิริราชทุกภาคส่วน งานนี้นับเป็นเวทีใหญ่สำหรับการแสดงผลงาน นวัตกรรมที่ชาวศิริราชภาคภูมิใจ

6-7
SEP

โอกาสนี้ ขอแสดงความยินดีกับบุคคลคุณภาพประจำปี 2560 ได้แก่ ศ.พญ.สุวรรณี สุระเศรณีวงศ์ รองคณบดีและผู้อำนวยการ โรงเรียนแพทย์ศิริราช และ ศ.พญ.กนกวลัย กุลทันทน์ หัวหน้าภาควิชาตจวิทยา นอกจากนี้ยังมีพิธีมอบรางวัล “R2R Award 2018” รางวัล “KM Award 2018” และ รางวัลโครงการติดตาม ประจําปี 2560 ณ ห้องประชุมราชบัณฑิตยสถาน อาคารศรีสวรินทิรา ชั้น G รพ.ศิริราช ติดตามรายละเอียดได้ทาง <http://www.si.mahidol.ac.th/th/division/soqd/>

ความภูมิใจของศิริราช... ขอแสดงความยินดีกับ ศ.นพ.วรสพงษ์ มนัสเกียรติ ผู้ช่วยคณบดีฝ่ายการศึกษาหลังปริญญา และ ผู้ช่วยคณบดีฝ่ายวิเทศสัมพันธ์ สังกัดภาควิชาตจวิทยา ได้รับรางวัลศิษย์เก่าแพทย์รามธิบดี ดีเด่น ประจำปี 2561 ด้านวิชาการ จากสมาคมศิษย์เก่าแพทย์รามธิบดี โดยมีพิธีรับมอบรางวัล ในงานคืนสู่เหย้าศิษย์เก่าแพทย์รามธิบดี 2561 ณ ห้องประชุมอรรถสิทธิ์ เวชชาชีวะ และ ห้องประชุมท่านผู้หญิงวิระยา ชวกุล ชั้น 5 อาคารศูนย์การแพทย์สิริกิติ์ คณะแพทยศาสตร์โรงพยาบาลรามธิบดี

25
AUG



ภาควิชาตจวิทยาจัดกิจกรรมเนื่องใน “วันโรคผมร่วงโลก WORLD ALOPECIA DAY” ณ ห้องประชุมประชา โมกษะเวส หน่วยตรวจโรคผิวหนัง ตึกผู้ป่วยนอก ชั้น 4 มีประชาชนให้ความสนใจเข้าร่วมกิจกรรมคับคั่ง พร้อมซักถามเกี่ยวกับโรคเส้นผมกับแพทย์ผู้เชี่ยวชาญ กิจกรรมดี ๆ แบบนี้ศิริราชจัดอย่างต่อเนื่อง สามารถติดตามได้ทาง www.si.mahidol.ac.th

9
AUG



งานการพยาบาลรังสีวิทยา ฝ่ายการพยาบาล รพ.ศิริราช ได้รับเกียรติจาก สุรวิภา กุลตังวัฒนา (ผู้แหม่ม) มาแบ่งปันประสบการณ์ เรื่อง “ออกกำลังกาย ไม่อ่อนแออย่างที่คิด” ณ ห้องประชุมตรีเพ็ชร อาคาร ๑๐๐ ปี สมเด็จพระศรีนครินทร์ ชั้น 15 งานนี้ช่วยจุดประกายให้หลาย ๆ ท่านหันมาเริ่มออกกำลังกาย เพื่อสุขภาพที่ดีต่อไปในภายภาคหน้า

22
AUG



17th
SEP

ร่วมเป็นสักขีพยานในพิธีและร่วมแสดงความยินดี ณ ห้องประชุมราชบัณฑิตยสถาน อาคารศรีสุวรินทร์ ชั้น 1

ขอแสดงความยินดีกับบัณฑิตแพทย์ศิริราช รุ่น 123 ที่สำเร็จการศึกษาประจำปี 2560 โดยเมื่อวันที่ 17 ก.ย. ที่ผ่านมามี ศ.ดร.นพ.ประสิทธิ์ วัฒนาภา คณบดี คณะแพทยศาสตร์ศิริราชพยาบาล ม.มหิดล เป็นประธาน ในพิธีมอบใบอนุญาตนประกอบวิชาชีพเวชกรรมและ อนุญาตคนโทแก่บัณฑิตแพทย์ศิริราช รุ่น 123 โดยมี รศ.นพ.รุ่งนรินทร์ ประดิษฐ์สุวรรณ รองคณบดีฝ่ายการศึกษา ก่อนปริญญา ผู้บริหาร คณาจารย์ นักศึกษาแพทย์รุ่นน้อง



13th
SEP

ห้องสมุดแห่งใหม่ของศิริราช...ศ.ดร.นพ. ประสิทธิ์ วัฒนาภา คณบดีคณะแพทยศาสตร์ศิริราชพยาบาล ให้เกียรติเป็นประธานในพิธีเปิดห้องสมุด ชั้น 3 อาคารโรงเรียนกายอุปกรณ์สิรินธร ร่วมกับ รศ.ดร.พญ. นิศารัตน์ โอภาสเกียรติกุล ผู้อำนวยการโรงเรียนกายอุปกรณ์สิรินธร สุกฤดา สงสมจิตต์ หัวหน้างานหอสมุดศิริราช พร้อมอาจารย์ บุคลากรและนักศึกษา... ห้องสมุดแห่งนี้จะอำนวยความสะดวก ให้บริการยืมและคืนหนังสือแก่นักศึกษาและบุคลากรศิริราช ที่ปฏิบัติงานในบริเวณพื้นที่อาคารปฏิบัติการสารสนเทศ (พื้นที่เจ้าพระยา 10 ไร่) โดยเปิดให้บริการในวันจันทร์ - ศุกร์ ตั้งแต่เวลา 08.30-16.30 น. ยกเว้นวันหยุดราชการ สอบถามเพิ่มเติม โทร. 0 2419 6711-12



14th
SEP

ศ.พญ.ดวงมณี เลหาประสิทธิพร รองคณบดีฝ่ายพัฒนาคุณภาพ พร้อมด้วย รศ.ดร.พญ.สุนันทา ฉันทกาญจน์ หัวหน้าภาควิชา จิตเวชศาสตร์ และบุคลากรทางการแพทย์สาขาจิตเวชเด็กและวัยรุ่น และงานการพยาบาลอายุรศาสตร์และจิตเวชศาสตร์ เข้ารับรางวัลเสฐียรฐ ประจําปี 2561 สาขาบริการภาครัฐเพื่อประชาชน ประเภทพัฒนาการบริการ ระดับ ในโครงการ “การพัฒนาระบบการให้บริการจิตเวชเด็กและวัยรุ่นอย่างเป็น องค์กรรวมและครบวงจร สาขาวิชาจิตเวชเด็กและวัยรุ่น” คณะแพทยศาสตร์ ศิริราชพยาบาล จาก นายวิษณุ เครืองาม รองนายกรัฐมนตรี ในงานสัมมนา วิชาการและมอบรางวัลเสฐียรฐ ประจำปี พ.ศ. 2561 “ภาครัฐ เพื่อประชาชน : Good Governance for Better Life” จัดโดย สำนักงานคณะกรรมการพัฒนา ระบบราชการ (ก.พ.ร.) ณ ห้องแกรนด์ ไดมอนด์ บอลรูม อาคารอิมแพ็ค ฟอรั่ม เมืองทองธานี จังหวัดนนทบุรี ติดตามรายละเอียดได้ทาง http://www.si.mahidol.ac.th/th/hotnewsdetail.asp?hn_id=2301



11th
SEP

1. ไพบูลย์ สวัสดิ์ หน่วยงานต้นไม้และโยธา ฝ่ายวิศวกรรมบริการและอาคารสถานที่ ได้รับบาดเจ็บที่กระดูกสันหลัง ส่วนนอกหักยุบจากอุบัติเหตุบันไดล้มลงขณะขึ้นไปตัดแต่งกิ่งไม้ (เหตุเกิด 12 มิ.ย. 61)
2. รัตนา ทันสมัย งานการพยาบาลผู้ป่วยพิเศษ ฝ่ายการพยาบาล รพ.ศิริราช ได้รับบาดเจ็บจากอุบัติเหตุรถเข็นส่งน้ำดื่ม กระแทกบริเวณข้อเท้าขวาเอ็นร้อยหวายขาด (เหตุเกิด 19 ก.พ. 61)

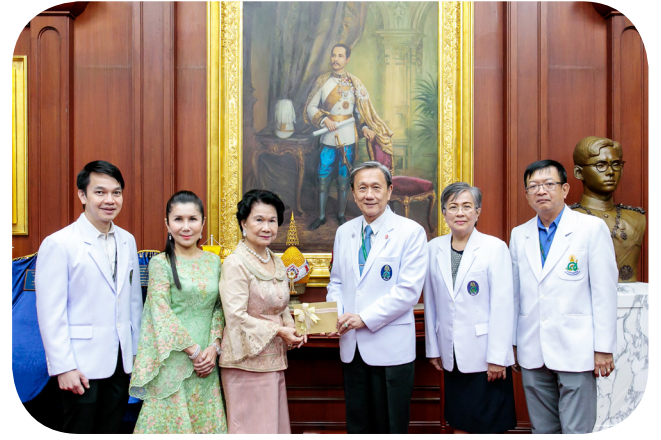
เราไม่ทิ้งกัน... คณะกรรมการสวัสดิการ คณะแพทยศาสตร์ศิริราชพยาบาล โดย ศ.ดร.นพ. ประสิทธิ์ วัฒนาภา คณบดีคณะแพทยศาสตร์ ศิริราชพยาบาล เป็นประธานมอบเงินช่วยเหลือ สวัสดิการสงเคราะห์กรณีเจ้าหน้าที่ได้รับบาดเจ็บ ขณะปฏิบัติหน้าที่ รายละ 10,000 บาท ให้แก่



ธารน้ำใจเพื่อผู้ป่วย



คุณวรัญญา จันทระประเสริฐ และครอบครัว มอบเงินจำนวน 10,000,000 บาท เพื่อสมทบทุนอาคารนวมินทร์บพิตร ๘๔ พรรษา และกองทุนภาควิชาวิสัญญีวิทยา รับมอบโดย ศ.ดร.นพ.ประสิทธิ์ วัฒนาภา คณบดีคณะแพทยศาสตร์ศิริราชพยาบาล ร่วมกับ รศ.นพ.นริศ กิจณรงค์ รองคณบดีฝ่ายสื่อสารองค์กรและกิจกรรม เพื่อสังคม ผศ.พญ.สุชาดา กัมปนาทแสนยากร ผู้ช่วยคณบดีฝ่ายสื่อสารองค์กรและกิจกรรมเพื่อสังคม และ ผศ.นพ.วรการ จิรานันตรัตน์ ภาควิชาวิสัญญีวิทยา เมื่อวันที่ 17 ส.ค. 61 ณ ห้องประชุมคณะฯ ตึกอำนวยการ ชั้น 2



คุณหญิงแจ่มใส ศิลปอาชา และคุณกัญญา ศิลปอาชา มอบเงินจำนวน 5,000,000 บาท เพื่อสมทบทุนอาคารนวมินทร์บพิตร ๘๔ พรรษา รับมอบโดย ศ.ดร.นพ.ประสิทธิ์ วัฒนาภา คณบดีคณะแพทยศาสตร์ศิริราชพยาบาล ร่วมกับ รศ.นพ.นริศ กิจณรงค์ รองคณบดีฝ่ายสื่อสารองค์กรและกิจกรรมเพื่อสังคม และ ผศ.พญ.สุชาดา กัมปนาทแสนยากร ผู้ช่วยคณบดีฝ่ายสื่อสารองค์กรและกิจกรรมเพื่อสังคม และ ผศ.นพ.วรการ จิรานันตรัตน์ ภาควิชาวิสัญญีวิทยา เมื่อวันที่ 17 ส.ค. 61 ณ ห้องประชุมคณะฯ ตึกอำนวยการ ชั้น 2



คุณหัตยา ฉันทภักดี มอบเงินจำนวน 1,000,000 บาท เพื่อสมทบทุนอาคารนวมินทร์บพิตร ๘๔ พรรษา รับมอบโดย ศ.ดร.นพ.ประสิทธิ์ วัฒนาภา คณบดีคณะแพทยศาสตร์ศิริราชพยาบาล ร่วมกับ รศ.นพ.นริศ กิจณรงค์ รองคณบดีฝ่ายสื่อสารองค์กรและกิจกรรม เพื่อสังคม และ ผศ.พญ.สุชาดา กัมปนาทแสนยากร ผู้ช่วยคณบดีฝ่ายสื่อสารองค์กรและกิจกรรมเพื่อสังคม เมื่อวันที่ 17 ส.ค. 61 ณ ห้องประชุมคณะฯ ตึกอำนวยการ ชั้น 2



คุณสุวิस्ता ตรรคุลวัฒน์ เป็นผู้แทนมอบเงินในนาม คุณสรเสริญ จุฬางกูร จำนวน 5,000,000 บาท เพื่อสมทบทุนอาคารนวมินทร์บพิตร ๘๔ พรรษา รับมอบโดย ศ.นพ.อภิชาติ อัครวมงคลกุล รองคณบดีฝ่ายบริหาร ร่วมกับ รศ.นพ.นริศ กิจณรงค์ รองคณบดีฝ่ายสื่อสารองค์กรและกิจกรรมเพื่อสังคม เมื่อวันที่ 21 ส.ค. 61 ณ ห้องประชุมคณะฯ ตึกอำนวยการ ชั้น 2



คุณแม่ลิจิง โสวัณนางกุล และครอบครัว มอบเงินจำนวน 2,060,000 บาท เพื่อสมทบทุนอาคารนวมินทร์บพิตร ๘๔ พรรษา รับมอบโดย ศ.นพ.อภิชาติ อัครวมงคลกุล รองคณบดีฝ่ายบริหาร ร่วมกับ รศ.นพ.นริศ กิจณรงค์ รองคณบดีฝ่ายสื่อสารองค์กรและกิจกรรม เพื่อสังคม เมื่อวันที่ 21 ส.ค. 61 ณ ห้องประชุมคณะฯ ตึกอำนวยการ ชั้น 2



10 วิธี




ช่วยประหยัดการใช้พลังงานในที่ทำงาน

การนำศิริราชสู่การพัฒนาอย่างยั่งยืน จำเป็นต้องอาศัยปัจจัยรอบด้าน โดยเฉพาะอย่างยิ่ง บุคลากรทุกคน นอกจากปฏิบัติงานในหน้าที่ให้ดีที่สุด เพื่อองค์กรและส่วนรวมแล้ว สิ่งสำคัญอีกอย่าง คือ การมีจิตสำนึกร่วมกันอนุรักษ์พลังงาน เพื่อช่วยประหยัดค่าใช้จ่ายของระบบสาธารณูปโภคในส่วนของสำนักงานที่ไม่กระทบต่อการให้บริการตรวจรักษา

ในที่นี้ ขอกล่าวถึงการใช้อุปกรณ์เครื่องใช้ไฟฟ้าและอุปกรณ์สำนักงาน ที่พวกเราสามารถช่วยกันประหยัดได้ ยกตัวอย่างการประหยัดพลังงานของคอมพิวเตอร์ ปริ้นเตอร์ และโทรสาร ดังนี้

1. ปิดสวิทช์เครื่องคอมพิวเตอร์ และปริ้นเตอร์ เมื่อเลิกใช้งานเกิน 1 ชั่วโมง หรือปิดเครื่องหลังเลิกงานในแต่ละวัน สามารถประหยัดเงินค่าไฟฟ้าได้ประมาณ 2,500 บาท ต่อปี/เครื่อง
2. ถ้าการทำงานของเราจำเป็นต้องออกนอกสถานที่บ่อย ๆ ควรเลือกใช้เครื่องคอมพิวเตอร์โน้ตบุ๊กแทนแบบตั้งโต๊ะ
3. ควรตรวจสอบความถูกต้องของงานอีกครั้งอย่างละเอียดก่อนสั่งพิมพ์ทุกครั้ง เพื่อป้องกันความผิดพลาดจนต้องใช้เวลาแก้ไขสั่งพิมพ์งานใหม่
4. ควรแชร์เครื่องปริ้นเตอร์เข้ากับเครื่องคอมพิวเตอร์ทุกเครื่องในสำนักงาน (หรือให้ได้มากที่สุดเท่าที่จะทำได้) จะช่วยลดค่าไฟฟ้าที่เพิ่มขึ้นโดยไม่จำเป็น
5. พิจารณาเครื่องพิมพ์ที่เหมาะสมกับรูปแบบของงาน เช่น เครื่องพิมพ์แบบ ink jet หรือ dot matrix รวมถึงพิจารณาหมึกพิมพ์ที่เป็นมิตรต่อสิ่งแวดล้อม
6. การรับส่งข้อมูลให้กับบุคคลอื่น ๆ ภายในสำนักงาน หรือบริเวณใกล้เคียง ควรใช้วิธี Save ลง mobile drive แทนการพิมพ์ข้อมูลลงกระดาษ
7. การส่งข่าวสารให้กลุ่มคนที่ทำงานเกี่ยวข้องกัน ควรส่ง E-Mail แทนการจัดทำเอกสารหลายชุด
8. การเลือกซื้อเครื่องโทรสาร ควรพิจารณาเครื่องที่ใช้กระดาษที่สามารถนำมาใช้งานได้โดยไม่ต้องนำมาถ่ายเอกสารซ้ำอีกครั้งหนึ่ง
9. การบันทึกไฟล์งานควรเลือกชนิดแผ่นบรรจุให้มีความเหมาะสมกับข้อมูลที่จะจัดเก็บ เช่น CD-R / DVD-R เป็นต้น
10. ปิดเครื่องถ่ายเอกสารเมื่อหมดเวลาทำงานในแต่ละวัน

สิ่งเล็ก ๆ ที่เราช่วยกันทำในวันนี้ จะส่งผลต่อองค์กรที่เรารักในระยะยาว และจะเป็นอีกหนึ่งปัจจัยสำคัญที่จะพาเราศิริราชสู่การพัฒนาอย่างยั่งยืนต่อไปครับ

ประเภทพลังงาน	ปี.ย. 61	ก.ค. 61	ค่าการใช้พลังงาน
 ไฟฟ้า (ไม่รวม SiPH)	9,222,601 kwh 31,000,935 บาท	9,205,388 kwh 30,679,717 บาท	ลดลง -17,213 kwh -321,217 บาท
 ประปา (ไม่รวม SiPH)	161,337 ลบ.ม. 2,531,470 บาท	158,096 ลบ.ม. 2,480,219 บาท	ลดลง -3,241 ลบ.ม. -51,251 บาท
 ขยะ จำนวน (kg)	419,163 kg	406,007 kg	ลดลง -13,156 kg



ความเป็นเลิศด้านการเรียนการสอนสู่ระดับสากล ถอดบทเรียน AUN-QA ผ่านหลักสูตรการแพทย์แผนไทยประยุกต์บัณฑิต



“การแพทย์แผนไทยประยุกต์บัณฑิต” เป็นหลักสูตรแรกของ คณะแพทยศาสตร์ศิริราชพยาบาล มหาวิทยาลัยมหิดล ที่ได้รับการ รับรองมาตรฐานคุณภาพของเครือข่ายมหาวิทยาลัยกลุ่มประเทศอาเซียน ASEAN University Network Quality Assurance (AUN-QA) นับว่าเป็นหลักสูตรตัวอย่างที่สามารถนำไปถอดบทเรียนให้แก่หลักสูตร อื่น ๆ ในการขอรับรองมาตรฐานดังกล่าวได้เป็นอย่างดี โดยคณบดีนโยบาย และแผนในฉบับนี้ ได้รับเกียรติจาก รศ.ดร.นพ.ประวิทย์ อัครสรีนันทน์ หัวหน้าสถานการแพทย์แผนไทยประยุกต์ จะมาเล่าถึงแนวคิด “เขียนอย่างไรที่ ทำอย่างที่ยั่งยืน” ซึ่งจะทำให้ท่านได้เข้าใจถึงเกณฑ์มาตรฐาน AUN-QA ได้เป็นอย่างดี



Q : ทำไมสถาบันอุดมศึกษาจึงต้องให้ความสำคัญกับการประกันคุณภาพการศึกษาระดับหลักสูตร

A : ปัจจุบันเป็นยุคของการแข่งขัน ดังนั้น การตอบสนองความต้องการหรือความคาดหวังของผู้มีส่วนได้ส่วนเสียจึงมีความสำคัญมาก สถาบันการศึกษาต้องหารูปแบบการบริหารจัดการที่ดีเพื่อช่วยให้มีผลการดำเนินงานทุก ๆ ด้านที่มุ่งสู่ความเป็นเลิศ สำหรับด้านการศึกษามหาวิทยาลัยมหิดลและคณะแพทยศาสตร์ศิริราชพยาบาลได้กำหนดให้ทุกหลักสูตรดำเนินการประกันคุณภาพการศึกษา และพบว่าเกณฑ์ประกันคุณภาพระดับหลักสูตรของเครือข่ายมหาวิทยาลัยกลุ่มประเทศอาเซียน (ASEAN University Network Quality Assurance หรือ AUN-QA) มีความชัดเจนและจะช่วยให้หลักสูตรมีการจัดการศึกษาที่ได้รับการรับรองมุ่งสู่ระดับสากลตามนโยบาย

Q : ระบบการจัดการศึกษาตามเกณฑ์ประกันคุณภาพระดับหลักสูตรของ AUN-QA เป็นอย่างไร

A : หลักสูตรต้องแสดงให้เห็นว่ามีการกำหนดผลการเรียนรู้ที่คาดหวังต่อบัณฑิตที่สำเร็จการศึกษาว่ามีอะไรบ้าง มีที่มาอย่างไร สอดคล้องกับวิสัยทัศน์ พันธกิจของมหาวิทยาลัยและคณะฯ อย่างไร มีข้อกำหนด โครงสร้างและเนื้อหาหลักสูตรเป็นอย่างไร มีแนวทางการจัดการเรียนการสอนและการประเมินผลนักเรียนอย่างไรที่จะบรรลุผลการเรียนรู้ที่คาดหวัง หลักสูตรให้ความสำคัญกับคุณภาพของอาจารย์ บุคลากรสนับสนุน และนักศึกษาอย่างไร มีโครงสร้างพื้นฐานและสิ่งอำนวยความสะดวกเพียงพอหรือไม่ มีการส่งเสริมคุณภาพอย่างไร และผลผลิตมีแนวโน้มเป็นอย่างไรเมื่อเปรียบเทียบกับคู่แข่ง

Q : การขอรับรอง “หลักสูตรการแพทย์แผนไทยประยุกต์บัณฑิต” มีกระบวนการอย่างไร

A : หลักสูตรที่ต้องการขอรับรองจำเป็นต้องเขียนรายงานประเมินตนเอง (Self Assessment Report หรือ SAR) ด้วยความเข้าใจเกณฑ์ประกันคุณภาพ โดยอาศัยพื้นฐานความรู้ทางการศึกษาและการจัดการกระบวนการ เพื่อรู้ที่มาของเกณฑ์และสิ่งที่ต้องรายงาน ส่วนอาจารย์ บุคลากรสนับสนุน ผู้มีส่วนได้ส่วนเสียต้องเข้าใจเกณฑ์ในภาพรวมและส่วนที่ตนเองเกี่ยวข้อง (ทุกคนทำสิ่งที่ควรทำ)

ส่วนหลักสำคัญของการเขียน SAR คือ เขียนอย่างไรที่เป็นไปตามรูปแบบและข้อกำหนด การเขียนตอบเกณฑ์แต่ละข้อต้องแสดงข้อมูลว่าดำเนินการอย่างไร ได้ผลเป็นอย่างไร ใช้แผนภูมิหรือตารางเพื่อช่วยให้ผู้อ่านเข้าใจได้ง่าย ในช่วงเตรียมรับการตรวจประเมิน ต้องทำให้ทั้งหน่วยงาน ได้แก่ อาจารย์ นักศึกษา บุคลากรสนับสนุน ศิษย์เก่า นายจ้าง มีความเข้าใจประเด็นต่าง ๆ ตรงกัน เพื่อให้ผู้ตรวจประเมินเห็นว่าหลักสูตรมีการดำเนินการตาม SAR จริงหรือ ทำอย่างที่เขียน นั่นเอง

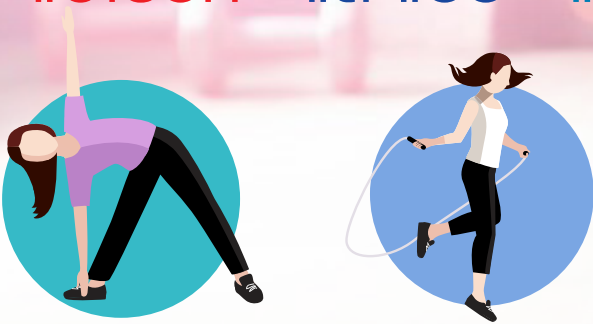
หลักสูตรใช้เวลาเขียน SAR ทั้งสิ้น 2 ปีการศึกษา พบว่า ปัญหาส่วนใหญ่คือการทำความเข้าใจเกณฑ์ให้ถ่องแท้เพื่อรวบรวมข้อมูลได้ครบถ้วน ถูกต้อง ขั้นตอนที่ทำทนายที่สุดคือการสื่อสารให้นักศึกษา อาจารย์ บุคลากรสนับสนุนและผู้มีส่วนได้ส่วนเสียอื่น ๆ เข้าใจความสำคัญของผลการเรียนรู้ที่คาดหวัง รวมถึงการรวบรวมเอกสารต่าง ๆ เพื่อเป็นหลักฐานการดำเนินงานของหลักสูตรด้วย

อย่างไรก็ตาม การที่หลักสูตรจะได้รับการรับรองหรือไม่ั้น ทุกหน่วยงานที่เกี่ยวข้องกับการจัดการศึกษาต้องเห็นความสำคัญของการประกันคุณภาพและเข้าใจเกณฑ์จะได้สนับสนุนหลักสูตรในการจัดการศึกษาและเตรียมข้อมูลที่รับผิดชอบเพื่อแสดงผลการดำเนินงาน



ต่างกันอย่างไร ? การออกกำลังกายแบบ

“แอโรบิก” และแบบ “แอนแอโรบิก”



“แอโรบิก”
หมายถึง
การออกกำลังกาย
ที่ร่างกายต้องการใช้
ออกซิเจน

“แอนแอโรบิก”
หมายถึง
การออกกำลังกาย
ที่ร่างกายไม่ใช้
ออกซิเจน

ระหว่างการออกกำลังกายในระดับปานกลางถึงหนัก เช่น การวิ่งระยะ 100 เมตร การปั่นจักรยานหรือ ทำกิจกรรมใด ๆ อย่างรวดเร็ว ร่างกายจะต้องทำงานอย่างหนักถึงขั้นที่ว่าระบบหลอดเลือดหัวใจไม่สามารถขนส่งออกซิเจนไปยังกล้ามเนื้อได้รวดเร็วพอ ลองนึกดูนะครับ หากคุณเป็นนักวิ่งแข่งระยะ 100 เมตร ในขณะที่กำลังวิ่งด้วยความเร็ว คุณจะไม่สามารถหายใจได้อย่างสะดวกหรืออาจจะไม่ได้หายใจเลย เพราะระดับความหนักของงานมีมาก ทำให้คุณออกแรงจนถึงจุดหนึ่งที่ร่างกายไม่สามารถรับ

ออกซิเจนได้เพียงพอกับความต้อการ เราเรียกว่า **การออกกำลังกายแบบแอนแอโรบิก** ซึ่งจะพบว่าตนเองหอบเหนื่อย โดยสามารถระดับความหนักได้เพียงช่วงสั้น ๆ เท่านั้น

ในทางตรงกันข้าม ระหว่างช่วง**การออกกำลังกายแบบแอโรบิก** คุณจะออกกำลังกายด้วยระดับความหนักที่กำลังพอดี นั่นหมายถึงว่าระบบหลอดเลือดหัวใจของคุณจะสามารถส่งออกซิเจนไปให้กล้ามเนื้อและคงระดับการออกกำลังกายขณะนั้นต่อไปได้เรื่อย ๆ

การออกกำลังกายแบบแอโรบิก

ออกกำลังกายให้อัตราการเต้นของหัวใจอยู่ที่ 60-80 เปอร์เซ็นต์ของอัตราการเต้นหัวใจสูงสุด

อัตราการเต้นหัวใจสูงสุด (Maximam HR) = 220-อายุ

วิธีการคำนวณให้คิด 2 ครั้งและรักษาระดับอัตราการเต้นของหัวใจให้อยู่ระหว่างสองค่านี้ $220-อายุ \times 0.60$, $220-อายุ \times 0.80$

ประโยชน์ที่ได้รับ : พัฒนาสมรรถภาพของหลอดเลือดหัวใจและสร้างความทนทาน เพิ่มความสามารถในการใช้ออกซิเจนสูงสุด และเผาผลาญแคลอรีจำนวนมาก เป็นการลดน้ำหนักอีกด้วย

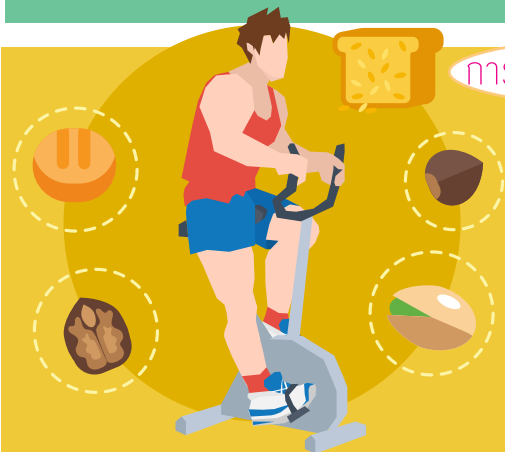


การออกกำลังกายแบบแอนแอโรบิก

ออกกำลังกายให้อัตราการเต้นของหัวใจอยู่ที่ 80-90 เปอร์เซ็นต์ของอัตราการเต้นหัวใจสูงสุด

วิธีการคำนวณเหมือนกับการออกกำลังกายแบบแอโรบิก เพียงแต่เปลี่ยนเปอร์เซ็นต์ของอัตราการเต้นหัวใจสูงสุดเป็น 80-90

ประโยชน์ที่ได้รับ : สร้างความแข็งแรงของกล้ามเนื้อและความทนทาน ช่วยให้คุณออกแรงหนัก ๆ ได้นานขึ้น และเผาผลาญแคลอรีได้มากจากความหนักที่มากขึ้น



ดังนั้นลองเลือกดูนะครับว่าเราจะฝึกอย่างไรแต่ที่สำคัญจะต้องไม่หักโหมค่อย ๆ ทำไป และสำหรับผู้ที่ไม่เคยออกกำลังกายมาก่อนหรือเพิ่งเริ่มต้น ควรฝึกแบบแอโรบิกก่อน เมื่อมีความแข็งแรงมากขึ้น จึงเพิ่มรูปแบบการฝึกแบบแอนแอโรบิกเพื่อความปลอดภัยครับ



โรคน้ำคั่งในโพรงสมองในผู้สูงอายุ ตรวจพบไว รักษาได้...

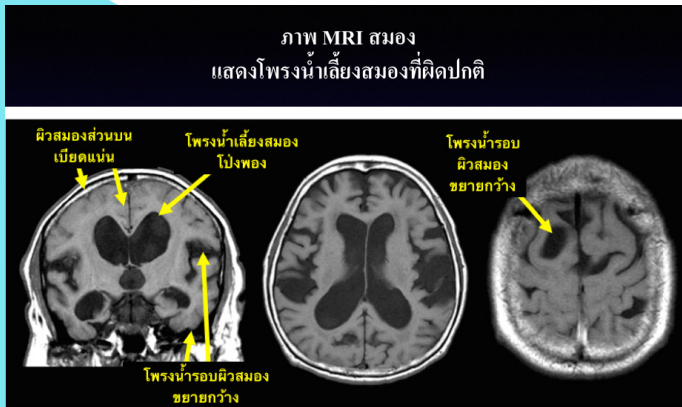


รศ.นพ.ประจักษ์ ศรีศิริพัฒน์
หัวหน้าสาขาวิชาประสาทศัลยศาสตร์
ภาควิชาศัลยศาสตร์

นี่ไม่ใช่อาการทั่วไปของผู้สูงอายุ...

- เดินหลังค่อมขอยเท้าถี่ ๆ ก้าวสั้น ๆ การทรงตัวมีปัญหา ต้องประคอง หกล้มบ่อย หลายคนลงท้ายที่หกล้มสะโพกหัก เลือดออกในโพรงกะโหลกศีรษะ
- ปัสสาวะบ่อยครั้งไม่ได้ ไปห้องน้ำไม่ทัน หลายคนใช้ผ้าอ้อมสำเร็จรูป
- ไอ สำลักน้ำและอาหารบ่อยจนคิดว่าเป็นภูมิแพ้ และหลายคนลงท้ายเป็นปอดอักเสบถึงชีวิต
- มีพฤติกรรมซ้าลงผิดสังเกต พูดน้อย นั่งตรงไหนหลับตรงนั้น อารมณ์เรียบเฉย หลับแม้กระทั่งเวลาป้อนอาหาร

แต่เราคงเคยเห็นภาพเหล่านี้จนชินตา และเชื่อว่าเป็นโรคชราสมองฝ่อ ความจำเสื่อม มีแต่รอวันทรุดโทรมไม่มีทางรักษาให้ดีขึ้นได้ ในความเป็นจริงแล้ว อาการเหล่านี้อาจมีสาเหตุมาจาก “ภาวะน้ำคั่งในโพรงสมอง”



โรคน้ำคั่งในโพรงสมองในผู้สูงอายุ (idiopathic Normal Pressure Hydrocephalus : INPH)

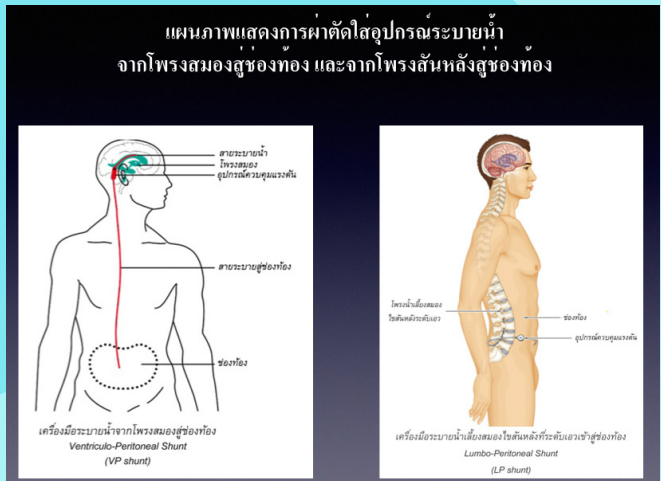
มีอุบัติการณ์สูงมากในผู้สูงอายุ อาการสำคัญประกอบด้วย การเดินผิดปกติ ลักษณะเดินช้า ก้าวสั้น ขอยเท้า กลั้นปัสสาวะไม่อยู่ ความจำเสื่อมลง เสียงแหบ สำลักอาหารบ่อย รวมถึงหลับมากตลอดเวลา ผู้ป่วยไม่สามารถช่วยเหลือตัวเองได้ มีปัญหาต้องการความช่วยเหลือจากผู้ดูแลอย่างมาก การดำเนินของโรคจะค่อย ๆ เป็นค่อย ๆ ไป ซึ่งผู้สูงอายุทุกคนมีโอกาสเป็นได้ แต่ก็มีโอกาสรักษาให้หายถ้ามาพบแพทย์ทันเวลา

เป็นที่น่าตกใจที่สัญญาณอันตรายเหล่านี้มักถูกมองข้ามจากสมาชิกในครอบครัวผู้สูงอายุ การวินิจฉัยล่าช้าจะส่งผลเสียต่อผู้ป่วยในระยะยาว อาจจะไม่สามารถฟื้นฟูกลับมาใช้ชีวิตประจำวันอย่างปกติได้

* จากสถิติในปี 2558 ประเทศไทยมีผู้สูงอายุ (อายุมากกว่า 60 ปี) ประมาณ 14 % ดังนั้นจะมีผู้สูงอายุรวมทั้งสิ้น 9,380,000 คน จากจำนวนของประชากรทั้งหมด 67,000,000 คน และเมื่อพิจารณาอุบัติการณ์ของโรคน้ำคั่งในโพรงสมองในผู้สูงอายุจะพบประชากรกลุ่มนี้ประมาณ 1.1 %

ดังนั้นประเทศไทยจะมีผู้ป่วยทั้งสิ้นประมาณ 100,000 คน และยิ่งกว่านั้นผู้สูงอายุที่มีผลการตรวจเอกซเรย์สมองที่ผิดปกติและเข้าได้กับภาวะนี้ แต่ยังไม่มีอาการ มีจำนวนมากเท่ากับผู้มีอาการจะมีอาการภายใน 4-5 ปี

หมายความว่า ภายใน 4 - 5 ปี ข้างหน้า ประเทศไทยจะมีผู้ป่วยโรคน้ำคั่งในโพรงสมองในผู้สูงอายุเป็นจำนวนทั้งสิ้น 200,000 คน ยิ่งไปกว่านั้นอีก 20 ปีข้างหน้า สัดส่วนประชากรผู้สูงอายุในประเทศไทยจะเปลี่ยนจาก 14% เป็น 25% ของประชากรทั้งประเทศ นั่นคือ ในอีก 20 ปีข้างหน้าจะมีผู้ป่วยที่ต้องดูแลเพิ่มขึ้นประมาณ 350,000 คน



วิทยาการการรักษาในปัจจุบัน

ปัจจุบัน คณะแพทยศาสตร์ศิริราชพยาบาล โดยสาขาวิชาประสาทศัลยศาสตร์ ภาควิชาศัลยศาสตร์ ได้นำวิทยาการการรักษาโดยการรักษาโดยการผ่าตัดใส่ท่อระบายน้ำในโพรงสมอง หรือไขสันหลังมาใช้กับผู้ป่วย



การผ่าตัดรักษาผู้ป่วยภาวะนี้ ทำได้โดยการใส่อุปกรณ์ระบายน้ำเลี้ยงสมองและไขสันหลังเข้าสู่ช่องท้องซึ่งเป็นการผ่าตัดที่ใช้เวลานั้น มีความเสี่ยงไม่มากและได้ผลดี ใช้เวลาพักฟื้นเพียงไม่กี่วัน โดยเราสามารถใส่อุปกรณ์ได้ทั้งที่ศีรษะหรือโพรงสันหลัง ซึ่งขึ้นอยู่กับความเหมาะสมในผู้ป่วยแต่ละราย อุปกรณ์มีขนาดเล็กก้อยู่ภายในร่างกาย ใช้ชีวิตได้ตามปกติ

ผลการผ่าตัด จะทำให้ความผิดปกติต่าง ๆ ของผู้ป่วยดีขึ้น ไม่ว่าจะเป็นการเดินทรงตัว การกลืนปัสสาวะ ความจำ ความรู้สึกตัว อาการสำคัญ เสียงแหบเบา เป็นต้น และยังป้องกันภาวะแทรกซ้อนของโรคนี้ อันได้แก่ การหกล้มรุนแรง และการสำลักน้ำหรืออาหาร จนกลายเป็นภาวะปอดอักเสบรุนแรงได้เป็นอย่างดี ซึ่งทั้งหมดล้วนส่งผลให้คุณภาพชีวิตของผู้ป่วยดีขึ้น เนื่องจากอาการต่าง ๆ จะดีขึ้นจนถึงหายเป็นปกติ รวมทั้งสามารถป้องกันหรือหยุดการดำเนินของโรคที่อาจนำมาซึ่งภาวะทุพพลภาพในอนาคต

ความพร้อมของศิริราช

โรงพยาบาลมีความพร้อมและความก้าวหน้าอย่างมากในการดูแลและผ่าตัดรักษาผู้ป่วยภาวะนี้ทั้งในด้านบุคลากรทางการแพทย์ เทคนิคการผ่าตัดและอุปกรณ์ที่ใช้ ที่สำคัญ มีการค้นพบองค์ความรู้ใหม่เกี่ยวกับอาการที่พบบ่อยมาก แต่ยังไม่เคยมีรายงานในวารสารทางวิชาการมาก่อน ได้แก่ อาการเสียงแหบ กลืนลำบาก ซึ่งความเข้าใจในอาการเหล่านี้จะช่วยในการวินิจฉัยผู้ป่วยได้รวดเร็วขึ้น โดยสาขาวิชาประสาทศัลยศาสตร์ ภาควิชาศัลยศาสตร์ ได้รายงานการศึกษานี้และได้รับการตีพิมพ์ในวารสารทางวิชาการระดับนานาชาติที่เกี่ยวข้องโดยตรงเป็นครั้งแรกของโลก ซึ่งจะเปลี่ยนทั้งวิธีการวินิจฉัยและปฏิบัติการที่แท้จริงของโรคนี้ในระดับนานาชาติ อันจะนำไปสู่การรักษาผู้ป่วยที่ทันทั่วถึงที่เพิ่มขึ้นได้เป็นจำนวนมาก

ทีมรักษาผู้ป่วยโรคน้ำคั่งในโพรงสมองในผู้สูงอายุ ประกอบด้วย อาจารย์แพทย์ผู้เชี่ยวชาญ แพทย์เฉพาะทาง ทีมพยาบาล และเวชศาสตร์ฟื้นฟู นักกายภาพบำบัด



สังเกต ใส่ใจ ผู้สูงอายุปลอดภัย...

หมั่นสังเกตผู้สูงอายุในครอบครัว หากพบว่า “เดินช้า ซอยเท้า ก้าวสั้น ไปห้องน้ำไม่ทัน กลืนปัสสาวะไม่ค่อยอยู่ สำลักบ่อย พุดน้อย เสียงแหบพร่า ทุกอย่างดูซ้ำ ๆ ต้องรีบพามาพบแพทย์ วิทยาการการรักษาปัจจุบันแม้ว่าจะต้องรับการผ่าตัด แต่ก็ใช้เวลาสั้น พักฟื้นไม่นาน แล้วคุณก็จะได้คนที่คุณรักกลับคืนสู่อ้อมอกแล้ว”

อย่างไรก็ตาม ขั้นตอนสำคัญที่สุดก่อนจะมาถึงการรักษาก็คือ ผู้ป่วยจำเป็นต้องได้รับการตรวจวินิจฉัยอย่างทันทั่วถึงที่ ผู้ป่วยจำนวนไม่น้อยไม่ได้รับการวินิจฉัยโรคในระยะแรก ทำให้เสียโอกาสในการป้องกันหรือรักษา ซึ่งจะส่งผลไม่เพียงแต่ปัญหาสุขภาพที่รุนแรงของผู้ป่วย แต่ครอบครัวและผู้ดูแลใกล้ชิดก็จะมีภาระเพิ่มขึ้น ที่สำคัญ คือ ผลกระทบต่อสังคมในวงกว้าง ซึ่งในต่างประเทศอย่างประเทศญี่ปุ่นได้ให้ความสำคัญกับการดูแลรักษาผู้สูงอายุที่เป็นโรคนี้เป็นอย่างดี





จากสถาบันการแพทย์ของแผ่นดิน มุ่งสู่ “องค์กรแห่งคุณธรรมและความโปร่งใส”

เมื่อต้นเดือนพฤษภาคมที่ผ่านมา ชาวศิริราชคงได้ถึงการประกาศเจตนารมณ์ว่าคณะแพทยศาสตร์ศิริราชพยาบาลจะเป็น “องค์กรแห่งคุณธรรมและความโปร่งใส” (Siriraj Model Integrity and Transparency) แม้จะเป็นเรื่องใหม่สำหรับคนศิริราช แต่ถ้าเปิดประตูไปดูหลังบ้านของเจตนารมณ์นี้ จะรู้ว่าความมุ่งมั่นนี้ไม่ใช่เพิ่งเกิดขึ้น แต่สะสมประสบการณ์มายาวนานกว่า 130 ปี ศ.นพ.อภิชาติ อัครวงคกุล รองคณบดีฝ่ายบริหาร ประธานคณะกรรมการดำเนินงานศิริราชองค์กรแห่งคุณธรรมและความโปร่งใส จะเล่าถึงเรื่องราวขององค์กรแห่งคุณธรรมและความโปร่งใสให้ฟังกัน



คณะกรรมการดำเนินงานศิริราชองค์กรแห่งคุณธรรมและความโปร่งใส

เกี่ยวกับโครงการ

จากพระราชดำริของพระบาทสมเด็จพระจุลจอมเกล้าเจ้าอยู่หัว ผู้ทรงมีพระมหากรุณาธิคุณต่อปวงชนชาวไทย ทรงเล็งเห็นถึงความเจ็บไข้ของคนในแผ่นดิน ไม่ว่าจะเป็พระราชโอรส พระราชธิดา หรือแม่แต่ไพร่ฟ้าประชาชน จึงก่อกำเนิดเป็น “โรงพยาบาลศิริราช” โรงพยาบาลหลวงแห่งแรกของไทย ซึ่งเปิดเป็นทางการเมื่อวันที่ 26 เมษายน พ.ศ. 2431 ต่อมา พ.ศ. 2458 สมเด็จพระเจ้าฟ้า กรมขุนสงขลานครินทร์ (สมเด็จพระมหิตลาธิเบศร อดุลยเดชวิกรม พระบรมราชชนก) ทรงเห็นทุกเวชนาของผู้ป่วย จึงทรงรับช่วยเหลือการแพทย์และการสาธารณสุขของบ้านเมือง ด้วยการเสด็จไปศึกษาวิชาแพทยศาสตรศึกษาที่สหรัฐอเมริกา ในระหว่างนั้นทรงช่วยเหลือพัฒนาศิริราชทั้งด้านกายภาพ การปรับปรุงหลักสูตรแพทย์ การส่งอาจารย์ไปศึกษาต่อต่างประเทศ ยังผลให้ศิริราชเจริญก้าวหน้าทัดเทียมนานาอารยประเทศ

กว่า 130 ปีที่ผ่านมา นอกจากการรักษาพยาบาลผู้ป่วยแล้ว คณะแพทยศาสตร์ศิริราชพยาบาล ยังทำหน้าที่เป็นสถานฝึกอบรมนักศึกษาแพทย์ และบุคลากรทางการแพทย์อื่น ๆ ส่งเสริมการค้นคว้าวิจัย พัฒนาการรักษา และพัฒนาบุคลากรทุกระดับอย่างต่อเนื่อง ทำให้ “ศิริราช” เป็นองค์กรที่ได้รับความไว้วางใจจากประชาชนทั่วทุกสารทิศ ซึ่งเรายังยึดมั่นปณิธานอันแน่วแน่ที่จะให้ความช่วยเหลือผู้เจ็บป่วย โดยไม่เลือกยากดีมีเงิน

และสำหรับโครงการใหญ่ในปี 2561 ที่จะนำศิริราชไปสู่การเป็น “องค์กรแห่งคุณธรรมและความโปร่งใส” นั้น เป็นสิ่งที่ ศ.ดร.นพ.ประสิทธิ์ วัฒนาภา คณบดีคณะแพทยศาสตร์ศิริราชพยาบาล พร้อมด้วยผู้บริหารเล็งเห็นว่ามีความสำคัญที่จะเสริมสร้างศรัทธาของประชาชนที่มีต่อศิริราชอย่างยั่งยืน

แม้ว่าเส้นทางคุณภาพของศิริราชจะมีมาอย่างต่อเนื่อง นับตั้งแต่ผ่านการรับรองคุณภาพโรงพยาบาล (Hospital Accreditation : HA) ครั้งแรกเมื่อวันที่ 10 มกราคม พ.ศ. 2545 ประกอบกับการนำระบบคุณภาพมาใช้ในห้องปฏิบัติการทางการแพทย์ต่าง ๆ ในปี 2548 จนทุกห้องปฏิบัติการได้รับการรับรองด้วยมาตรฐาน ISO 15189 ในปี 2551 และขยายสู่การรับรองมาตรฐานในหน่วยงานสนับสนุนอื่น ๆ ในเวลาต่อมา ส่งผลให้ศิริราชสามารถ

ผ่านการต่ออายุการรับรองมาตรฐาน HA อีก 3 ครั้ง จนมาถึงการได้รับประกาศนียบัตรรับรองกระบวนการพัฒนาคุณภาพสถานพยาบาล ขั้นก้าวหน้า (Advanced HA) เป็นแห่งแรกของประเทศไทย เมื่อวันที่ 25 กรกฎาคม พ.ศ. 2557 รวมถึงได้รับรางวัล Thailand Lean Award ระดับ Golden เมื่อ พ.ศ. 2558 และได้รับรางวัลการบริหารสู่ความเป็นเลิศ (Thailand Quality Class : TQC) ประจำปี 2559 จากสำนักงานรางวัลคุณภาพแห่งชาติ ซึ่งความสำเร็จครั้งนี้จะเป็นบันไดต่อยอดไปยังรางวัลคุณภาพแห่งชาติ (Thailand Quality Award : TQA) ที่คณะฯ ตั้งเป้าหมายไว้

อย่างไรก็ตาม ความสำเร็จที่เกิดขึ้น ต้องอาศัยการบริหารจัดการที่ยึดหลักขององค์กรแห่งคุณธรรมและความโปร่งใส เพื่อป้องกันความผิดพลาดเสี่ยงต่อการเกิดปัญหา ไม่ว่าจะเป็ผลประโยชน์ทับซ้อน หรือการทุจริตตามมา ล้วนส่งผลให้องค์กรมีความเสื่อม

ขณะนี้ คณะกรรมการป้องกันและปราบปรามการทุจริตแห่งชาติ (ป.ป.ช.) ได้เข้ามาตรวจสอบหน่วยงานในกำกับของรัฐซึ่งรวมถึงมหาวิทยาลัยมหิดล และเป็นที่น่ายินดีที่คณะแพทยศาสตร์ศิริราชพยาบาล เป็นหน่วยงานที่เล็กกว่าระดับกรมเพียงแห่งเดียวของประเทศไทยที่ทาง ป.ป.ช. ให้เกียรติเข้ามาช่วยดูในเรื่องของมาตรฐานการดำเนินงาน เพื่อหาโอกาสที่คณะฯ ควรพัฒนา ข้อดีคือ เราสามารถยืนยันได้ว่า ศิริราชมีความโปร่งใส มีความรับผิดชอบ มีระบบป้องกันการทุจริตทั้งผู้บริหารและปฏิบัติงาน อย่างน้อยทำให้เราเห็นภาพของตัวเองว่า อะไรที่ดีแล้วเป็นจุดแข็ง และอะไรที่ควรปรับปรุงให้ดีขึ้น

ล่าสุด สำนักงานคณะกรรมการการอุดมศึกษา (สกอ.) ได้ดำเนินโครงการประเมินการกำกับดูแลและความโปร่งใส โดยใช้เครื่องมือ Governance and Integrity Assessment : GIA เพื่อตรวจสอบว่าศิริราชเป็นหน่วยงานที่มีธรรมาภิบาลทั้งในระดับผู้บริหารและระดับปฏิบัติงานหรือไม่ มีความรับผิดชอบในการดูแลบุคลากรและผู้มีส่วนได้ส่วนเสียหรือไม่ ซึ่งหากคณะฯ สามารถดำเนินการได้ ก็แสดงให้เห็นว่า ศิริราชมีมาตรฐาน มีกระบวนการดูแลเรื่องนี้อย่างเข้มแข็ง

งานประกาศเจตนารมณ์
ศิริราชคณะแพทยศาสตร์
วันที่ 7 พฤษภาคม 2561



ศ.ดร.นพ.ประสิทธิ์ วัฒนาภา
คณบดีคณะแพทยศาสตร์ศิริราช
พยาบาล ม.มหิดล เป็นประธานเปิด
งานวันประกาศเจตนารมณ์
“ศิริราช คณะแพทยศาสตร์
เมื่อวันที่ 7 พฤษภาคม พ.ศ. 2561
ณ ห้องประชุมราชบัณฑิตยสถาน
อาคารศรีสุรินทรา ชั้น 1 รพ.ศิริราช

เริ่มต้นคณะฯ ใช้ชื่อโครงการ Siriraj Model Integrity and Transparency ต่อมาได้ปรับเปลี่ยนเป็น Siriraj Model Organization of Good Governance เพื่อให้การดำเนินงานครอบคลุมตามหลักธรรมาภิบาล มีความโปร่งใสในการบริหาร และการทำงานของบุคลากรทุกระดับ ซึ่งจะช่วยสนับสนุน ให้เรามีการบริหารจัดการเป็นเลิศอย่างยั่งยืนต่อไป

เหตุใดจึงเลือก A - I - R เป็นอัตลักษณ์

ที่ผ่านมา คณะแพทยศาสตร์ศิริราชพยาบาลมีโครงการและกิจกรรม ส่งเสริมคุณธรรม จริยธรรมในองค์กรมาอย่างต่อเนื่อง เช่น การยกย่องเชิดชู และให้รางวัลบุคลากรตัวอย่างด้านคุณธรรม จริยธรรม การกำหนดตัวชี้วัด ด้านคุณธรรม จริยธรรม การพิจารณาข้อกำหนด/ ระเบียบ/ มาตรฐานที่เกี่ยวข้อง ในกระบวนการทำงานทุกระบบ และการกำหนดคุณสมบัติบัณฑิตที่พึงประสงค์ ให้ครอบคลุมถึงคุณสมบัติจากคุณธรรม จริยธรรม ทั้งนี้ ปัจจัยความสำเร็จที่สำคัญ คือ วัฒนธรรมศิริราช ซึ่งเป็นวัฒนธรรมองค์กร ที่ได้รับการปลูกฝังและถ่ายทอด ในบุคลากรทุกกลุ่มของคณะฯ อย่างต่อเนื่อง ซึ่งวัฒนธรรมศิริราช SIRIRAJ ทั้ง 7 ตัว เป็นสิ่งที่สามารถเหนี่ยวนำให้บุคลากรศิริราชดำเนินการไปตาม เป้าหมายและพันธกิจของคณะฯ เหตุนี้คณะฯ จึงได้เลือกวัฒนธรรมศิริราช ที่สอดคล้อง 3 ตัว มาเป็นอัตลักษณ์ในการขับเคลื่อนสู่องค์กรแห่งคุณธรรม และความโปร่งใส ซึ่งคนศิริราชก็มองภาพเดียวกันว่าคุณลักษณะ 3 อย่างนี้ แสดงถึงตัวตนในการคิด การทำ ได้แก่



รูปแบบการดำเนินงาน

คณะแพทยศาสตร์ศิริราชพยาบาลใช้แนวทางการดำเนินการแบบ ระเบิดจากข้างใน ตามแนวพระราชดำริของพระบาทสมเด็จพระปรมินทรมหาภูมิพลอดุลยเดช บรมนาถบพิตร ในการส่งเสริมคุณธรรม จริยธรรมในองค์กร อย่างเป็นระบบและเป็นรูปธรรม โดยมุ่งเน้นการมีส่วนร่วมของบุคลากรทุกระดับ ซึ่งแนวคิดการดำเนินโครงการมาจาก 3 ส่วน ได้แก่



1. แนวคิดโรงเรียนคุณธรรม โรงพยาบาลคุณธรรม โดย ศ.นพ.เกษม วัฒนชัย องคมนตรี ร่วมกับ เครือข่ายโรงพยาบาลคุณธรรมดีเด่นของ กระทรวงสาธารณสุข
2. โครงการประเมินคุณธรรมและความโปร่งใสในการดำเนินงานของหน่วยงานภาครัฐ (Integrity and Transparency Assessment : ITA) โดยสำนักงานคณะกรรมการป้องกันและปราบปรามการทุจริตแห่งชาติ (สำนักงาน ป.ป.ช.)
3. โครงการประเมินการกำกับดูแลและความโปร่งใส (Governance and Integrity Assessment : GIA) โดยสำนักงานคณะกรรมการการอุดมศึกษา (สกอ.)

วิธีการดำเนินงาน

1. กำหนดโครงสร้าง นโยบาย หลักปฏิบัติ ในการส่งเสริมให้ศิริราช เป็นองค์กรแห่งธรรมาภิบาล
2. สื่อสารและสร้างความตระหนักรู้ เกี่ยวกับการนำหลักธรรมาภิบาล มาใช้ในองค์กร
3. ถ่ายทอดหลักธรรมาภิบาลสู่การปฏิบัติ และสร้างการเรียนรู้ต่อยอด
4. ติดตาม ตรวจสอบ รายงาน และปรับปรุงพัฒนา ธรรมาภิบาล ในองค์กร
5. ปลูกฝังสร้างความตระหนักในการร่วมกันสอดส่องดูแลเกี่ยวกับการประพฤติปฏิบัติ หรือเหตุการณ์ที่อาจจะละเมิดกฎหมาย จริยธรรม และการทุจริต
6. สร้างความเชื่อมั่นให้กับผู้มีส่วนได้ส่วนเสียและสังคมในเรื่องการ กำกับดูแลกิจการที่ดีขององค์กร

ตัวชี้วัดการดำเนินงาน

1. ค่าคะแนนของการประเมินคุณธรรมและความโปร่งใสในการดำเนินงาน โดยสำนักงาน ป.ป.ช.
2. ค่าคะแนนการประเมินการกำกับดูแลและความโปร่งใส โดยสำนักงานคณะกรรมการการอุดมศึกษา
3. ได้รับรางวัลการเชิดชูเกียรติ เกี่ยวกับคุณธรรม ความโปร่งใส และการกำกับดูแลกิจการ

โครงสร้าง

- ท่านคณบดี ซึ่งเป็นผู้บริหารสูงสุดของคณะฯ ได้แต่งตั้งคณะกรรมการ 2 ชุด เพื่อขับเคลื่อนการดำเนินงานด้านคุณธรรมและความโปร่งใส ได้แก่
1. คณะกรรมการอำนวยการศิริราชองค์กรแห่งคุณธรรมและความโปร่งใส ประกอบด้วย คณบดี เป็นประธาน รองคณบดี/ หัวหน้าภาควิชา เป็นกรรมการ และมีรองคณบดีฝ่ายบริหาร เป็นกรรมการและเลขานุการ มีหน้าที่และความรับผิดชอบ ดังนี้
 - กำกับดูแล ผลักดัน และขยายผลการดำเนินงานศิริราชองค์กรแห่งคุณธรรม และความโปร่งใสให้ครบทุกส่วนงาน
 - จัดให้มีการตรวจสอบประเมินผลศิริราชองค์กรแห่งคุณธรรม และความโปร่งใส
 2. คณะกรรมการดำเนินงาน ศิริราชองค์กรแห่งคุณธรรมและความโปร่งใส ประกอบด้วย รองคณบดีฝ่ายบริหาร เป็นประธาน มีผู้ช่วยคณบดีฝ่ายบริหาร ตัวแทนบุคลากรทุกภาคส่วนเป็นกรรมการ และมีหัวหน้าหน่วยตรวจสอบภายใน เป็นกรรมการและเลขานุการ มีหน้าที่และความรับผิดชอบ ดังนี้
 - ศึกษามาตรฐานและสื่อสารสร้างความรู้ความเข้าใจในเรื่องศิริราชองค์กรแห่งคุณธรรมและความโปร่งใสอย่างทั่วถึง
 - วางระบบและจัดทำระบบให้ศิริราช พร้อมรับการตรวจและผ่านเกณฑ์ประเมินคุณธรรมและความโปร่งใสในการดำเนินงาน

- ดำเนินการ และประสานงาน กับผู้ประเมินอิสระจากภายนอก พร้อมสรุปผลและนำเสนอส่วนเกี่ยวข้องเพื่อดำเนินการต่อไป

อย่างไรก็ตาม เพื่อให้การดำเนินการสำเร็จอย่างเป็นรูปธรรม ต้องอาศัยความร่วมมือร่วมใจของชาวศิริราชทุกคน

“องค์กรแห่งคุณธรรมและความโปร่งใส” ในความหมายของศิริราช เป็นองค์กรที่มีบุคลากรที่มีคุณภาพ เก่ง ดี และทำงานอย่างมีความสุข รวมถึงมีใจแบบ S I R I R A J และมีส่วนช่วยขับเคลื่อนให้องค์กรเติบโตอย่างมีธรรมาภิบาลและยั่งยืน

ประโยชน์ที่จะได้รับ

องค์กรที่มีคุณธรรมและความโปร่งใส จะช่วยสร้างสรรค์และส่งเสริมองค์กรให้มีศักยภาพและประสิทธิภาพ อาทิ เจ้าหน้าที่ต่างทำงานอย่างซื่อสัตย์ สุจริตและขยันหมั่นเพียร ทำให้ผลประกอบการขององค์กรธุรกิจนั้นขยายตัว นอกจากนี้แล้วยังทำให้บุคลากรภายนอกที่เกี่ยวข้อง มั่นใจในการให้บริการ มีศรัทธา และเชื่อมั่นในองค์กรนั้น ๆ อันจะทำให้เกิดการพัฒนาอย่างต่อเนื่องและยั่งยืน เช่น องค์กรที่โปร่งใส ย่อมได้รับความไว้วางใจในการร่วมทำธุรกิจ องค์กรที่โปร่งใสตรวจสอบได้ ย่อมสร้างความเชื่อมั่นให้กับรัฐบาลในการให้เงินสนับสนุน และสร้างความเชื่อมั่นกับคู่สนับสนุนเงินบริจาค ตลอดจนส่งผลดีต่อเสถียรภาพ การดำเนินงานขององค์กรต่อไป

การดำเนินงานที่ผ่านมา

ขณะนี้ได้มีการกำหนดโครงสร้างการกำกับดูแลด้านคุณธรรมและความโปร่งใส โดยแต่งตั้งคณะกรรมการด้านคุณธรรมและความโปร่งใส เพื่อขับเคลื่อนการดำเนินงาน และยังได้สื่อสาร สร้างความตระหนักรู้เกี่ยวกับการนำหลักธรรมาภิบาลมาใช้ในองค์กร โดยกำหนดอัตลักษณ์ด้านคุณธรรม จริยธรรมจากวัฒนธรรมศิริราชมาเป็นพื้นฐาน เพื่อใช้ในการสื่อสาร สร้างความเข้าใจ และการมีส่วนร่วมในการขับเคลื่อนสู่การเป็นองค์กรแห่งคุณธรรมและความโปร่งใส

นอกจากนี้ ยังมีการติดตาม ตรวจสอบ รายงาน และปรับปรุงพัฒนา ผ่านระบบและกลไกการติดตามที่คณะฯ มีอยู่ โดยการเอื้อมประกันคุณภาพ การศึกษา ระบบตรวจสอบภายใน และระบบตรวจสอบทางการเงิน

แต่ทั้งนี้ก็ไม่ลืมสิ่งสำคัญยิ่ง คือ การปลูกฝังและสร้างความตระหนัก ในการร่วมกันสอดส่องดูแลผ่านระบบและกลไกที่คณะฯ มีอยู่ ประกอบด้วย

- การคัดกรองเรื่องจริยธรรมของผู้มาสมัครงานใหม่
- การบริหารจัดการความเสี่ยง
- ระบบและกระบวนการรับเรื่องร้องทุกข์
- กลไกการแจ้งเบาะแส

และเมื่อเราดำเนินงานในแนวทางขององค์กรแห่งคุณธรรมและความโปร่งใสแล้ว เรายังสร้างความเชื่อมั่นให้กับผู้มีส่วนได้ส่วนเสียและสังคมผ่านระบบและกลไกที่คณะฯ มีอยู่ อาทิ รายงานประจำปี การสื่อสารผ่านสื่อประชาสัมพันธ์ต่าง ๆ ทั้งภายในและภายนอก ประชุมหารือกับผู้มีส่วนได้ส่วนเสีย เช่น องค์กรที่มีภารกิจร่วมกัน ผู้ปกครองนักศึกษา ประชาชนที่มารับบริการ เป็นต้น

ก้าวต่อไป

การค้นหาหน่วยงานต้นแบบ และการจัดทำโครงการคุณธรรม/หน่วยงานคุณธรรม เพื่อสร้างการเรียนรู้ต่อยอดจากหน่วยงานที่ปฏิบัติดีแล้วไปยังหน่วยงานอื่น ๆ โดยมีแนวทางการดำเนินการ ดังนี้

ส่วนหนึ่งของกิจกรรมที่ผ่านมา



ศ.นพ.อภิชาติ อัครวงษ์มงคล รองคณบดีฝ่ายบริหาร ประธานคณะกรรมการดำเนินงานศิริราชขององค์กรแห่งคุณธรรมและความโปร่งใส ลงพื้นที่สำรวจความคิดเห็นของบุคลากรที่มีต่ออัตลักษณ์ของศิริราช โดยทำการสำรวจไปยังกลุ่มตัวอย่าง คือ คณะกรรมการ CLT ของภาควิชาศัลยศาสตร์ออร์โธปิดิกส์ และกายภาพบำบัด เมื่อวันที่ 8 สิงหาคม พ.ศ. 2561

พระเจ้าวรวงศ์เธอ พระองค์เจ้าโสมสวลี พระวรราชทินนิตาตามาตุ ประทานรางวัลเครือข่ายโรงพยาบาลคุณธรรมดีเด่นแก่ คณะแพทยศาสตร์ศิริราชพยาบาล ในการประชุมสัมมนาพัฒนาคุณธรรมจริยธรรม กระทรวงสาธารณสุข ครั้งที่ 13 ประจำปี 2561 เมื่อวันที่ 16 สิงหาคม พ.ศ. 2561

- มุ่งเน้นการมีส่วนร่วมของบุคลากรในหน่วยงาน เริ่มต้นจากปัญหา/ประเด็นที่ต้องการพัฒนา การบูรณาการระหว่างกลุ่มบุคลากร/ หน่วยงานต่าง ๆ
- ความสอดคล้องกับพันธกิจ/ บทบาทหน้าที่/ การปฏิบัติงาน ประจำปีในความรับผิดชอบ
- ขยายความครอบคลุมทั่วทั้งองค์กร

เป้าหมายระยะยาว

ปัจจัยหลักที่ศิริราชจะเป็นองค์กรแห่งคุณธรรมและความโปร่งใสอย่างเต็มภาคภูมินั้น สำคัญที่สุดคือ บุคลากรทุกคน ที่ต้องเสริมสร้างคุณธรรมและความโปร่งใส สร้างความตระหนักรู้ โดยเรามีแผนการที่จะจัดทำคู่มือจรรยาบรรณ เพื่อเป็นแนวทางปฏิบัติ มีการสื่อสารเพื่อย้ำเตือน และมีการติดตามผลผ่านระบบต่าง ๆ ที่คณะฯ มีอยู่ เช่น ระบบการประเมินผลการปฏิบัติงาน เป็นต้น

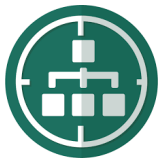
ในด้านของผู้บริหาร แน่ใจว่าจะรับฟังทุกข้อคิดเห็นต่าง ๆ ของบุคลากร เพื่อนำข้อมูลเหล่านี้มาประกอบการพัฒนาและปรับปรุงให้ภารกิจสำคัญนี้ ไปสู่เป้าหมายและคงอยู่ต่อไปอย่างยั่งยืน

สำหรับประชาชนทั่วไป หากมีเรื่องเสนอแนะ/ร้องเรียน สามารถส่งข้อมูลผ่านทางเว็บไซต์ศิริราช <http://www.si.mahidol.ac.th/th/sic/contactus.asp> ซึ่งเปิดกว้างรับข้อคิดเห็น ข้อร้องเรียน ไม่ว่าจะประเด็นใดที่เป็นข้อสงสัย หรือมีเบาะแสที่อาจนำไปสู่การกระทำผิด โดยจะมีส่วนที่ดูแลด้านกฎระเบียบ ด้านบริหารจัดการความเสี่ยง และด้านตรวจสอบภายใน ดำเนินงานร่วมกันอย่างโปร่งใส มีคณะกรรมการตรวจสอบภายใน และคณะกรรมการบริหารจัดการความเสี่ยงกำกับดูแลอยู่ด้วย

มาตรฐานความรับผิดชอบต่อสังคม ISO 26000 เป็นมาตรฐาน ช้อแนะนำ หลักการ กรอบข้อกำหนดสำหรับใช้เป็นคู่มือเพื่อดำเนินกิจกรรม CSR และวิธีการของความรับผิดชอบต่อสังคมที่องค์กรพึงปฏิบัติ เพื่อแสดงความรับผิดชอบต่อสังคมภายใต้มาตรฐานเดียวกันทั่วโลก โดยไม่มีข้อกำหนดในการนำ ISO26000 ไปใช้ในการรับรอง (certification) และไม่ใช้มาตรฐานบังคับกับองค์กรปฏิบัติ แต่ให้ใช้ความสมัครใจ รวมทั้งจะไม่ใช้เป็นข้อกีดกันทางการค้า

คณะฯ จึงได้นำมาตรฐาน ISO 26000 มาประกอบการวิเคราะห์และวางแผนผลักดันให้ภาควิชา/หน่วยงานดำเนินงานอย่างมีความรับผิดชอบต่อสังคม เพื่อพัฒนาขีดความสามารถและความสัมพันธ์ระหว่างผู้มีส่วนได้ส่วนเสีย รวมถึงลดผลกระทบที่อาจเกิดขึ้นจากการดำเนินกิจกรรมได้

ISO 26000 มีประเด็นหลักเพื่อให้องค์กรนำไปปฏิบัติ 7 ประการ ดังนี้



1. การกำกับดูแลองค์กร (Organizational Governance)

- กลไกการกำกับดูแลโครงสร้างและกระบวนการที่กำหนดขึ้น รวมถึงการกำกับดูแลบนพื้นฐานของจรรยาบรรณและบทบาทหน้าที่ของกิจการที่เกิดขึ้นจากวัฒนธรรมและค่านิยมขององค์กร
- การบริหารจัดการอย่างถูกต้อง โปร่งใส เป็นธรรม มีประสิทธิภาพ และตรวจสอบได้ เพิ่มคุณค่าและมูลค่า



2. สิทธิมนุษยชน (Human Rights)

- การคำนึงถึงสิทธิขั้นพื้นฐานของผู้มีส่วนได้ส่วนเสียในทุกระดับ อาทิ สิทธิพลเมือง สิทธิทางการเมือง สิทธิในชีวิตและเสรีภาพ สิทธิในการทำงาน สิทธิในสุขภาพ สิทธิด้านสวัสดิการสังคม เป็นต้น



3. การปฏิบัติด้านแรงงาน (Labor Practices)

- การเคารพและปฏิบัติตามกฎหมายและหลักจริยธรรม รวมถึงการให้ความสำคัญของการปฏิบัติงานอย่างมีความสุข เพื่อสุขอนามัยที่ดีของบุคลากร



4. สิ่งแวดล้อม (The Environment)

- การคำนึงถึงผลกระทบต่อการใช้ทรัพยากร มลภาวะ และของเสีย รวมถึงผลกระทบจากการดำเนินงานขององค์กรต่อแหล่งที่อยู่อาศัยตามธรรมชาติและสิ่งมีชีวิต



5. การปฏิบัติดำเนินงานอย่างเป็นธรรม (Fair Operating Practices)

- จริยธรรมขององค์กรที่มีต่อภาคีเครือข่าย หุ้นส่วนทางธุรกิจ คู่ค้า ลูกค้า เพื่อส่งเสริมให้เกิดการดำเนินงานที่มีความรับผิดชอบต่อสังคมในวงกว้าง



6. ประเด็นด้านผู้บริโภค (Consumer Issues)

- ความรับผิดชอบต่อผลิตภัณฑ์และบริการที่มีต่อผู้บริโภคอย่างมีคุณภาพ
- นำเสนอข้อมูลสินค้าและบริการ ตลอดจนวิธีการที่เป็นประโยชน์ และไม่ก่อให้เกิดผลกระทบต่อผู้บริโภค



7. การมีส่วนร่วมและพัฒนาชุมชน (Community Involvement and Development)

- สานสัมพันธ์กับผู้มีส่วนได้ส่วนเสียที่เกี่ยวข้องกับผลกระทบจากการดำเนินงานขององค์กร
- สร้างให้เกิดการมีส่วนร่วม และผลประโยชน์ร่วมกับชุมชน เพื่อการพัฒนาที่ยั่งยืน





อาคารนวมินทร์บพิตร ๘๔ พรรษา

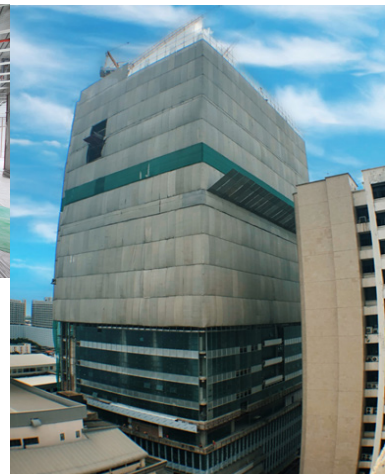
ณ ที่แห่งนี้ ยังขาดครุภัณฑ์ทางการแพทย์ที่จะช่วยชีวิตผู้ป่วยนับล้าน



พลังแห่งการให้...พลังแห่งความสุข

นับเป็นบุญของคนไทยที่มีพระมหากษัตริย์ผู้ทรงพระคุณอันประเสริฐ ในโอกาสมหามงคลเฉลิมพระชนมพรรษา 7 รอบ 84 พรรษาของ “พระบาทสมเด็จพระปรมินทรมหาภูมิพลอดุลยเดชบรมนาถบพิตร” คณะแพทยศาสตร์ศิริราชพยาบาล มหาวิทยาลัยมหิดล ได้ดำเนินโครงการก่อสร้าง “อาคารนวมินทร์บพิตร ๘๔ พรรษา” เพื่อยกระดับการให้บริการผู้ป่วยอย่างครบวงจร นับเป็นอาคารสุดท้ายของศิริราชที่พระบาทสมเด็จพระปรมินทรมหาภูมิพลอดุลยเดชบรมนาถบพิตรพระราชทานนาม ด้วยทรงห่วงใยในสุขภาพของพลสกนิกรโดยสมเด็จพระเทพรัตนราชสุดาฯ สยามบรมราชกุมารี ทรงพระกรุณาฯ รับเป็นประธานคณะกรรมการอำนวยการจัดหาทุน

ขณะนี้การก่อสร้างได้ดำเนินการรุดหน้าไปแล้วกว่า 65% (ณ วันที่ 30 ก.ย. 61) ด้วยแรงสนับสนุนของคนไทยทั่วประเทศ จำนวนเงินในการก่อสร้างอาคารจึงสำเร็จตามเป้าหมาย หากแต่ยังขาดครุภัณฑ์ทางการแพทย์จำเป็นต้องใช้งบประมาณกว่า 1,800 ล้านบาท ในการจัดซื้อ



อาคารฯ ก่อสร้างเดินหน้าไปแล้วกว่า 65%

เพื่อรองรับการรักษาพยาบาล

เครื่องมือทางการแพทย์ต่าง ๆ ที่นำมาใช้ในอาคารนวมินทร์บพิตร ๘๔ พรรษานี้ มีความหมายต่อชีวิต ตั้งแต่การตรวจวินิจฉัยการรักษา จนถึงการฟื้นฟูร่างกาย บางชิ้นมีขนาดเล็กเท่ารูเข็ม บางชิ้นใหญ่โตหนักเป็นตัน ๆ ทั้งหมดนี้ ก็เพื่อช่วยผู้ป่วยหายจากโรคและกลับมาดำเนินชีวิตได้ตามปกติอีกครั้ง

ส่วนหนึ่งของรายการครุภัณฑ์ “อาคารนวมินทร์บพิตร ๘๔ พรรษา”

ลำดับ	รายการครุภัณฑ์	ราคาต่อหน่วย (บาท)
1.	ชุดดูดเสมหะ	13,000
2.	ชุดวัดอัตราการไหลของออกซิเจน	14,000
3.	เตียงผู้ป่วยระบบไฟฟ้า	42,000
4.	เตียงรับบริจาคเลือด	54,000
5.	เครื่องวัดความดันแบบอัตโนมัติ	70,000
6.	เครื่องวัดสัญญาณชีพ	100,000
7.	เครื่องตรวจคลื่นไฟฟ้าหัวใจพร้อมอุปกรณ์	130,000
8.	เครื่องให้ออกซิเจน	180,000
9.	เครื่องอัลตราซาวด์และกระดูกด้วยกระแสไฟฟ้า	195,000
10.	เครื่องตรวจสมรรถภาพปอด	300,000

ลำดับ	รายการครุภัณฑ์	ราคาต่อหน่วย (บาท)
11.	เตียงผู้ป่วยวิกฤต ระบบไฟฟ้า	320,000
12.	เครื่องกระตุ้นหัวใจ	330,000
13.	เครื่องบำบัดรักษาด้วยเลเซอร์	350,000
14.	เครื่องเฝ้าติดตามสัญญาณชีพ	400,000
16.	เครื่องออกกำลังกายพร้อมระบบลดการเกร็งและไปไอพีดีแบบสำหรับแขนและขา	580,000
17.	เครื่องฝึกการทรงตัว	600,000
18.	เครื่องไตเทียมพร้อมอุปกรณ์	650,000
19.	กล้องส่องตรวจปอดและหลอดลมชนิดไฟเบอร์ออปติก	670,000
20.	เครื่องเอกซเรย์เคลื่อนที่	800,000



สามารถดูรายละเอียดรายการครุภัณฑ์

http://www.si.mahidol.ac.th/th/navamin84/med_devices.asp



เครื่องกระตุกหัวใจ



เครื่องช่วยหายใจ



เครื่องฟุ้งการทำงานของหัวใจ



เครื่องไตเทียม



เครื่องติดตามสัญญาณชีพ (เครื่องบน) และ เครื่องช่วยหายใจ (เครื่องล่าง)

ร่วมเป็นส่วนหนึ่งในการ “ไ้” เพียงบอกต่อ หรือบริจาคผ่าน “ศิริราชมูลนิธิ”

1.1 บริจาคด้วยตนเองได้ที่

- ศิริราชมูลนิธิ ตึกมหิตลบำเพ็ญ ชั้น 1 รพ.ศิริราช
วันจันทร์-ศุกร์ เวลา 07.30 - 17.30 น. : วันเสาร์-อาทิตย์ และวันหยุดนักขัตฤกษ์ เวลา 08.30 - 16.30 น.
- รพ.ศิริราช ปิยมหาราชการุณย์ ชั้น 2 โซน B ทุกวัน เวลา 09.00-15.30 น.
สอบถาม โทร. 0 2419 7658 - 60, 0 2414 1414 และ 0 2419 7688

1.2 บริจาคทางไปรษณีย์ ธนาคารดีสง่าจ่าย โฉนนาม ศิริราชมูลนิธิ ส่งจ่ายปท.ศิริราช

1.3 บริจาคทางเช็ค เช็คขีดคร่อม A/C PAYEE ONLY ส่งจ่าย ศิริราชมูลนิธิ

1.4 บริจาคทางธนาคาร โอนเข้าบัญชีชื่ออมทรัพย์ ชื่อบัญชี ศิริราชมูลนิธิ (กองทุนอาคารนวมินทรบพิตร ๘๔ พรรษา)

- | | | |
|--|--|------------------------------|
| • ธนาคารไทยพาณิชย์ | สาขาศิริราช | เลขที่บัญชี 016-4-37544-4 |
| • ธนาคารทหารไทย | สาขาศิริราช | เลขที่บัญชี 085-2-21890-8 |
| • ธนาคารกสิกรไทย | สาขาศิริราช | เลขที่บัญชี 638-2-00888-8 |
| • ธนาคารกรุงศรีอยุธยา | สาขารุณอมรินทร์ | เลขที่บัญชี 157-1-28870-3 |
| • ธนาคารกรุงเทพ | สาขาโรงพยาบาลศิริราช
ปิยมหาราชการุณย์ | เลขที่บัญชี 901-7-02699-9 |
| • ธนาคารกรุงไทย | สาขาเซ็นทรัลพินเกล้า | เลขที่บัญชี 031-0-49552-0 |
| • ธนาคารออมสิน | สาขาศิริราช | เลขที่บัญชี 050-58-11486-5-2 |
| • ธนาคารเพื่อการเกษตร
และสหกรณ์การเกษตร | สาขาย่อยพรานนก | เลขที่บัญชี 020-03-14272-2-6 |
| • ธนาคารอาคารสงเคราะห์ | สาขาสี่แยกบ้านแขก | เลขที่บัญชี 034-75-000644-3 |

1.5 บริจาคผ่าน Application ธนาคารที่ท่านมี

บัญชีเงินฝากโดยสแกนผ่าน QR Code



กรุณาส่งสำเนาใบนำฝากธนาคาร พร้อมระบุ ชื่อ-นามสกุล ที่อยู่ และหมายเลขโทรศัพท์ โดยส่งผ่านทาง e-mail: donate_siriraj@hotmail.com หรือทางโทรสาร 0 2419 7687 เพื่อจะได้จัดส่งใบเสร็จให้ท่านต่อไป

* สามารถนำใบเสร็จไปลดหย่อนภาษีได้ 1 เท่า ตามที่กฎหมายกำหนด และยังสามารถนำใบเสร็จเพื่อสิทธิประโยชน์การสมนาคุณผู้อุปการะ และขอพระราชทานเครื่องราชอิสริยาภรณ์ สอบถามรายละเอียด โทร. 0 2419 7646, 0 2419 7656

พลังแห่ง “การไ้” พลังแห่ง “ความสุข”

และเมื่อ “อาคารนวมินทรบพิตร ๘๔ พรรษา” แล้วเสร็จ ประเทศไทยจะมีศูนย์การแพทย์เฉพาะทางที่ครบครัน ทันสมัย กัดเทียมนานาชาติ ทั้งเป็นการเพิ่มคุณภาพการบริการและการอำนวยความสะดวกแก่ผู้ป่วยอย่างเสมอภาคและมีประสิทธิภาพยิ่งขึ้น คาดว่าจะเปิดให้บริการในปี 2562

ติดตามกิจกรรมรณรงค์การบริจาคได้ทาง www.si.mahidol.ac.th/th/navamin84



ทำไมต้องมีเอกสารคุณภาพ

ในคณะแพทยศาสตร์ศิริราชพยาบาล

คณะแพทยศาสตร์ศิริราชพยาบาล ม.มหิดล ได้ดำเนินการจัดทำระบบคุณภาพมาอย่างต่อเนื่อง และอาวุธสำคัญที่เป็นองค์ประกอบสำคัญของระบบคุณภาพก็คือ “เอกสารคุณภาพ”



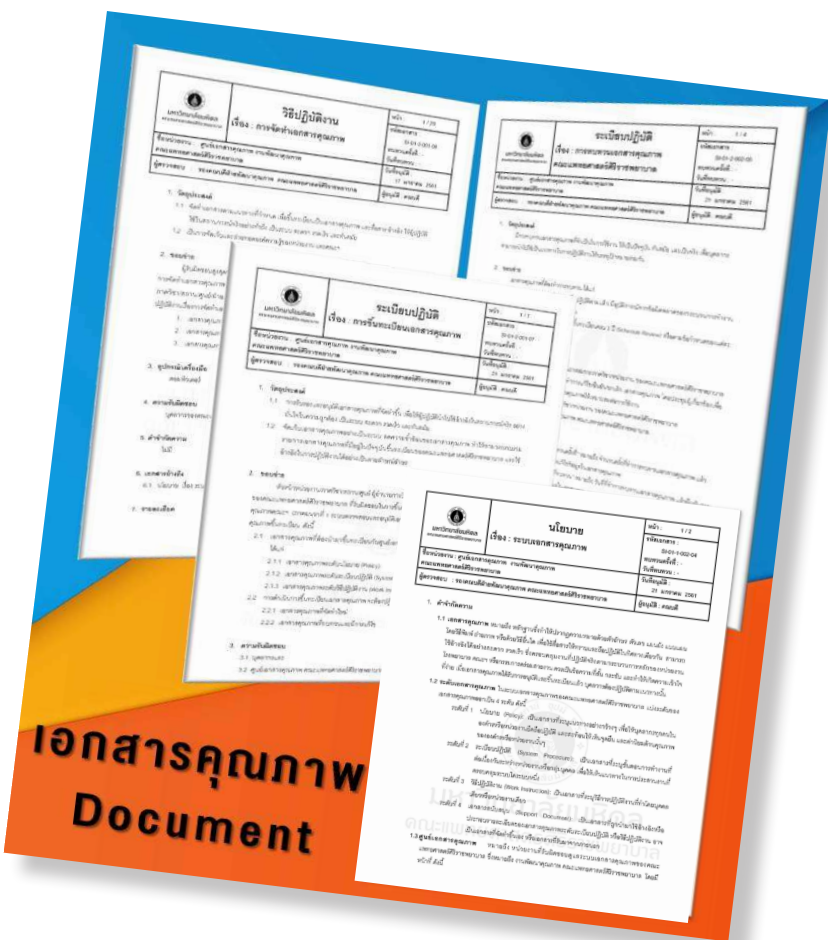
“เอกสารคุณภาพ” เป็นองค์ประกอบหนึ่งที่สำคัญของระบบคุณภาพของคณะฯ เนื่องจากคณะฯ ต้องมีการจัดทำเอกสารนโยบาย/คู่มือคุณภาพ (Policy/Quality manual) ระเบียบปฏิบัติ (System procedure) และวิธีปฏิบัติงาน (Work instruction) เพื่อเป็นเอกสารหรือข้อตกลงให้บุคลากรในองค์กรทราบว่ามีหน้าที่อะไร ระบบ/กระบวนการมีการตกลงกันอย่างไร และใช้สื่อสารถ่ายทอดให้ผู้ปฏิบัติงานที่เกี่ยวข้องสามารถนำไปใช้อ้างอิงและถือเป็นแนวทางหรือวิธีการทำงาน ทำให้เกิดผลงานที่มีคุณภาพ และป้องกันความผิดพลาดหรือความเสี่ยงที่อาจเกิดขึ้นกับผู้ป่วยบริการหรือผู้ปฏิบัติงานเอง นอกจากนี้เป็นการจัดการความรู้ที่บุคลากรผู้เกี่ยวข้อง ถ่ายทอดระบบ/กระบวนการไว้เป็นลายลักษณ์อักษรให้สามารถทำงานทดแทนกันได้ ทำให้การปฏิบัติงานไม่หยุดชะงัก

หรือสามารถแบ่งปันวิธีการทำงาน เมื่อมีปัญหาเกิดขึ้นก็สามารถใช้เป็นเอกสารอ้างอิง เพื่อดูข้อตกลงหรือระบบที่วางไว้ และวิเคราะห์หาโอกาสพัฒนา ลด/ป้องกันข้อผิดพลาดในการปฏิบัติงาน

นอกจากนี้เมื่อมีการปรับปรุงหรือพัฒนาคุณภาพจนได้วิธีการใหม่ ๆ ข้อกำหนดใหม่ ๆ ก็สามารถทำการแก้ไขได้ง่าย ทำให้คณะฯ มีความรู้ที่พร้อมใช้ทันต่อสถานการณ์ เพื่อให้บุคลากรนำไปใช้งานได้ง่าย เป็นการจัดการความรู้ที่จัดเก็บและเผยแพร่ต่อไปได้อย่างต่อเนื่องและเป็นระบบ รวมทั้งเมื่อมีการตรวจประเมินจากผู้ตรวจประเมินภายในหรือภายนอกองค์กร เอกสารคุณภาพก็ถือเป็นสื่อกลางในการตรวจประเมิน สามารถใช้ประเมินผลการปฏิบัติงานที่เป็นมาตรฐานเดียวกัน ทำให้ง่ายต่อการตรวจสอบ

จากความสำคัญที่กล่าวมานั้น จึงขอเชิญชวนให้หน่วยงานต่าง ๆ จัดทำเอกสารคุณภาพ สำหรับใช้เป็นแนวทางในการปฏิบัติงาน เพื่อมุ่งสู่องค์กรที่น่าไว้วางใจ (high reliability organization) และองค์กรที่มีประสิทธิภาพสูง (high performance organization) อีกทั้งเป็นการส่งเสริมให้คณะฯ เป็นองค์กรแห่งการเรียนรู้ ทั้งนี้ระบบเอกสารคุณภาพ คณะแพทยศาสตร์ศิริราชพยาบาล จัดให้มีการขึ้นทะเบียน/แก้ไข/ยืนยัน/ยกเลิกเอกสารคุณภาพผ่านระบบ e-Doc เอกสารคุณภาพนอกจากนี้คณะฯ ยังมีการจัดเป็นคลังเอกสารคุณภาพสำหรับรวบรวมและแบ่งปันข้อมูลสารสนเทศประกอบการณ์ที่ใช้ในการปฏิบัติงานแก่บุคลากรภายในคณะฯ ด้วย

สำหรับภาควิชา/หน่วยงานใดภายในคณะฯ ที่ต้องการคำปรึกษา หรือให้ข้อเสนอแนะเกี่ยวกับระบบเอกสารคุณภาพ สามารถติดต่อได้ที่ ศูนย์เอกสารคุณภาพ คณะฯ งานพัฒนาคุณภาพ ตึกอำนวยการ ชั้น 1 โทร. 98776 ต่อ 302-306 (กฤตมา ภัทญญะโกษณ์)



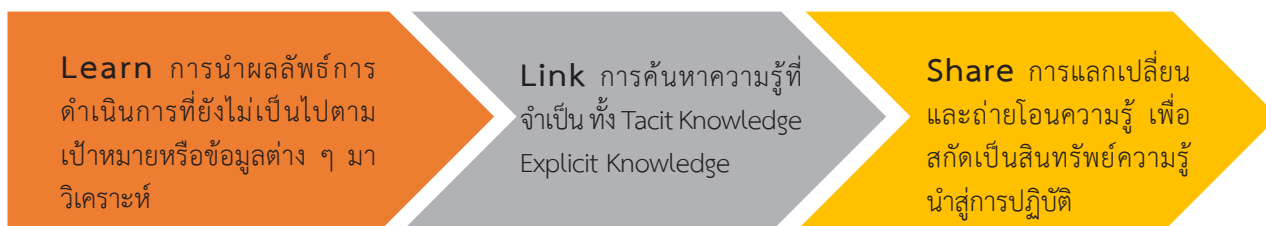
Learn & Share

กับคลินิกออสโตมีและแผล

“คลินิกออสโตมีและแผล” เป็นคลินิกที่ให้บริการดูแลผู้ป่วย 3 กลุ่ม ได้แก่ กลุ่มผู้ป่วยที่มีรูเปิดทางหน้าท้อง กลุ่มผู้ป่วยที่มีแผลเรื้อรัง และกลุ่มผู้ป่วยที่มีผิวนังอักเสบจากการกลืนอุจจาระและปัสสาวะไม่ได้ ซึ่งเป็นการดูแลทั้งทางด้านการส่งเสริมสุขภาพ การป้องกัน การดูแลรักษา และฟื้นฟู โดยให้บริการทั้งผู้ป่วยนอกและผู้ป่วยใน มีการกำหนดเป้าหมายการดำเนินการคือ ใ้ผู้ป่วยได้รับความปลอดภัย ไม่มีภาวะแทรกซ้อน สามารถกลับบ้านไปดำรงชีวิตได้ตามความเหมาะสม



การดำเนินการของคลินิกออสโตมีและแผล มีการนำกลยุทธ์ Siriraj Link - Share - Learn มาเป็นส่วนหนึ่งในการขับเคลื่อนการปฏิบัติงานประจำของหน่วยงาน ดังนี้



ตัวอย่างเช่น การป้องกันแผลกดทับ “คลินิกออสโตมีและแผล” มีบทบาทสำคัญในการดูแลตัวชี้วัดความชุกของแผลกดทับในโรงพยาบาล ซึ่งผลลัพธ์ยังไม่เป็นไปตามเป้าหมาย จึงนำไปสู่การทบทวน ศึกษา วิเคราะห์ถึงสาเหตุที่ทำให้ไม่เป็นไปตามเป้าหมาย และค้นหาวิธีการที่จะไม่ให้เกิดแผลกดทับในโรงพยาบาล ด้วยการค้นหาความรู้ที่จำเป็นทั้งในความรู้ที่เป็นความเชี่ยวชาญในตัวบุคคล (Tacit Knowledge) และความรู้ที่เป็นหลักฐานเชิงประจักษ์ต่าง ๆ (Explicit Knowledge)

นอกจากนี้ยังมีการนำเครื่องมือต่าง ๆ มาใช้ร่วมด้วย คือ Siriraj Concurrent Trigger Tool ซึ่งเป็นเครื่องมือที่สำคัญของศิริราช โดยการชักชวนจาก ศ.พญ.ดวงมณี เลหาประสิทธิ์พร รองคณบดีฝ่ายพัฒนาคุณภาพ กระทั่งได้เป็นแนวทางในการป้องกันแผลกดทับ จากนั้นทีมก็นำไป Share ในกลุ่มทีมพยาบาลคลินิกออสโตมีและแผลทั้งโรงพยาบาล เกิดการแลกเปลี่ยนเรียนรู้ และถ่ายทอดความรู้ร่วมกันเพื่อให้เกิดความเข้าใจ ก่อนนำลงสู่ปฏิบัติจริงกับผู้ป่วยในโรงพยาบาลศิริราช

ทั้งนี้คลินิกออสโตมีและแผลได้นำเครื่องมือ KM ที่เรียกว่า ชุมชนนักปฏิบัติ (Community of Practice : CoP) ซึ่งเป็นเทคนิคที่ทำให้เกิดการเรียนรู้ร่วมกันอย่างเป็นระบบ โดยปัจจัยสำคัญในการดำเนินการคือ การสร้างบรรยากาศให้กลุ่ม CoP ผ่อนคลายและเป็นกันเอง ทุกคนสามารถแสดงความคิดเห็น ความรู้ประสบการณ์ที่ออกมาจากตัวบุคคล (Tacit Knowledge) ได้อย่างอิสระเป็นธรรมชาติ ทำให้สามารถนำไปใช้ให้เกิดประโยชน์แก่ผู้ป่วยได้อย่างแท้จริง จนกลายเป็นองค์ความรู้เชิงประจักษ์ (Explicit Knowledge) และนำไปเผยแพร่เพื่อสร้างประโยชน์ให้กับผู้อื่นได้อีกด้วย นอกจากนั้นยังเพิ่มช่องทางการแลกเปลี่ยนเรียนรู้กันใน Group Line คลินิกออสโตมีและแผล ซึ่งทำให้เวลามีปัญหาเร่งด่วน สามารถสื่อสารและพูดคุยกันได้ทันที

หลังจากที่เรา นำกลยุทธ์ Siriraj Link - Share - Learn มาช่วยแก้ไขปัญหาต่าง ๆ พบว่า ตัวชี้วัดของเราที่เกี่ยวข้องกับผู้ป่วยเข้าใกล้เป้าหมายมากขึ้น บางตัวชี้วัดก็บรรลุเป้าหมาย ส่วนตัวชี้วัดที่ยังไม่บรรลุเป้าหมาย เราก็วิเคราะห์และใช้กระบวนการจัดการความรู้ร่วมกับกระบวนการพัฒนาคุณภาพ ทำให้เกิดการแลกเปลี่ยนเรียนรู้กันอย่างต่อเนื่อง เพื่อให้ได้แนวทางหรือวิธีการปฏิบัติใหม่ ๆ ต้องสนองความต้องการของผู้ป่วย และผู้ปฏิบัติงานอย่างสมดุล และมีคุณค่า



CoP แผลและออสโตมี (Wound and Ostomy)

“บุคลากรศิริราชทุกท่านมี KM อยู่ในตัวเองอยู่แล้ว เพียงแต่เรายังไม่เคยเจาะลึกในสิ่งที่เรามีอยู่ การใช้กลยุทธ์ Siriraj Link - Share - Learn ทำให้เราเกิดการคิดอย่างเป็นระบบมากขึ้น ทำให้การทำงานหรือการแก้ไขปัญหาเพื่อพัฒนางานง่ายขึ้น อยากให้หน่วยงานที่มีความสนใจ ลองนำกลยุทธ์ Siriraj Link - Share - Learn ไปใช้ จะพบว่ามันมีประโยชน์ต่อทุกหน่วยงานจริง ๆ...”

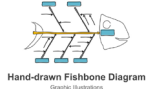



Process Improvement

พัฒนางานด้วยการปรับปรุงกระบวนการทำงาน

ขอแสดงความยินดีกับหน่วยงาน และผู้ที่ได้รับรางวัล โครงการติดดาว ประจำปี 2560 ในงานมหกรรมคุณภาพ (Quality Fair) ประจำปี 2561 คณะแพทยศาสตร์ศิริราชพยาบาล ม.มหิดล เมื่อวันที่ 7 ก.ย. 61 ทั้งนี้เพื่อส่งเสริมให้หน่วยงานมีการจัดทำ โครงการปรับปรุงคุณภาพที่ตอบโจทย์ โดย “งานบริหารทรัพยากร สุขภาพ” “งานพัฒนาคุณภาพ” และ “งานจัดการความรู้” ร่วมกันจัด

โครงการดี ๆ เพื่อให้ความรู้ในการวิเคราะห์และจัดทำโครงการ ให้ตอบปัญหา ตัวชี้วัดที่ยังไม่บรรลุเป้าหมาย สามารถเลือกใช้ เครื่องมือคุณภาพในการจัดการกับปัญหาแต่ละชนิด ทำให้ เกิดการพัฒนาและแก้ไขปัญหาต่าง ๆ ได้อย่างมีประสิทธิภาพ ตอบสนองความต้องการของผู้ใช้บริการและเป้าหมาย หน่วยงาน/คณะฯ

กระบวนการ	ตัวอย่างการใช้เครื่องมือคุณภาพ
1. ค้นหาและเลือกปัญหา 	ค้นหาปัญหาด้วยการวิเคราะห์ผังงาน (Flow Chart) ทำให้เห็นกระบวนการ ปัญหาที่เกิดขึ้นในแต่ละจุดของกระบวนการ หรือ ฮิสโตแกรม (Histogram) กราฟที่ช่วยวิเคราะห์ข้อมูลเบื้องต้น เพื่อให้ทราบความถี่ของเหตุการณ์ที่สนใจ และเลือกปัญหาใหญ่ ๆ ที่ต้องทำการแก้ไขก่อนด้วยแผนภูมิพาเรโต (Pareto Diagram)
2. วิเคราะห์รากปัญหา 	วิเคราะห์สาเหตุของปัญหาด้วยแผนผังก้างปลา (Fish Bone Diagram) และการระดมสมอง เพื่อหาสาเหตุของปัญหา โดยวิเคราะห์ลึกลงถึงรากของปัญหาอย่างแท้จริง เพื่อให้สามารถนำไปปรับปรุงแก้ไขกระบวนการได้อย่างแท้จริง ตรงประเด็น
3. ค้นหาแนวทางแก้ปัญห 	การระดมสมอง (Brainstorming) เพื่อให้เกิดทางเลือกที่หลากหลาย สำหรับนำไปใช้แก้ปัญหาได้อย่างมีประสิทธิภาพประสิทธิผล โดยให้เสนอความคิดได้อย่างอิสระ เปิดรับความคิดที่แปลกใหม่ และรวบรวมความคิดที่ได้มาผสมผสานกัน จนกระทั่งได้วิธีแก้ปัญหที่ดีที่สุด
4. เลือกทางแก้ปัญห 	ร่วมกันสร้างหลักเกณฑ์ขั้นพื้นฐานที่เห็นพ้องต้องกัน หรือร่วมกันกำหนดกติกาในการคัดเลือก (consensus) และจัดลำดับความสำคัญของปัญหา (criteria rating) เพื่อการตัดสินใจคัดเลือกทางเลือกที่ดีที่สุด ที่มีความเหมาะสม และสามารถปฏิบัติได้จริง
5. วางแผนและจัดทำตารางปฏิบัติงาน 	ใช้แผนผังควบคุมกำหนดงาน (Gantt chart) เพื่อใช้ในการบริหารจัดการโครงการ กำหนดผู้รับผิดชอบ วัตถุประสงค์ ตัวชี้วัด กระบวนการทำงานอย่างเป็นขั้นตอน และมีการกำหนดระยะเวลาดำเนินการที่ชัดเจนในขั้นตอนสำคัญ เพื่อใช้ในการติดตามผลการทำงาน
6. ดำเนินการ ประเมินผลสรุปผล และฝังในงานประจำ 	ถ่ายทอดแผนสู่การปฏิบัติ วัดผลลัพธ์การดำเนินการตามตัวชี้วัด รวบรวมปัญหา และทำการวิเคราะห์ปัจจัยความสำเร็จ และวิเคราะห์สาเหตุที่ผลลัพธ์ไม่บรรลุเป้าหมาย ทำการปรับปรุงวางแผนการดำเนินการครั้งใหม่ พัฒนาการทำงานให้ดียิ่งขึ้น (PDCA) สิ่งที่ดีให้จัดทำเป็นมาตรฐานการทำงาน (standard) เพื่อให้มีการปฏิบัติอย่างเป็นระบบ

และหากท่านต้องการข้อมูลเพิ่มเติม สามารถติดต่อได้ที่ งานบริหารทรัพยากรสุขภาพ โทร. 98003 ในวันเวลาราชการ

นวัตกรรมจากปิงเว็บของผู้ช่วยพยาบาล เส้นทาง CQI สู่งานวิจัยระดับชาติ



บทความฉบับนี้กลับมาตามสัญญาที่เราจะนำผลงานวิจัยที่ได้รับรางวัล R2R ดีเด่นระดับชาติมาเล่าสู่กันฟัง ขอเริ่มต้นจากผลงานนวัตกรรมเพียงหนึ่งเดียวที่ได้รับรางวัลจากสาขานวัตกรรมในปี นี้ นั่นคือ ผลงานวิจัยเรื่อง “แกนเข็มฉีดยาสำหรับยึดตรึงเข็มปักฝังอิริเดียม 192 (Plunger Lock for Ir-192 Implantation Needle)” โดย คุณสมจิตร ไกรสวัสดิ์ และคณะ

ต้องขอเริ่มเกริ่นว่า เจ้าของนวัตกรรมเป็นผู้ช่วยพยาบาล จากหน่วยรักษาด้วยกัมมันตรังสี งานการพยาบาลรังสีวิทยา ฝ่ายการพยาบาล โรงพยาบาลศิริราช ที่มีหน้าที่ดูแลผู้ป่วยมะเร็งอวัยวะสืบพันธุ์สตรี ที่มีการกลับเป็นซ้ำและได้รับการรักษาด้วยการ โหลดสารกัมมันตรังสีอิริเดียม 192 แบบปักฝังเข็มโดยใช้ภาพนำวิถี ซึ่งกระบวนการรักษามีดังนี้

แพทย์ปักฝังเข็ม
เพื่อโหลดกัมมันตรังสี
และพยาบาล
ยึดตรึงเข็ม

ผู้ป่วยเอกซเรย์
คอมพิวเตอร์ แพทย์
และสหสาขาวิชาชีพ
ตรวจสอบตำแหน่ง
เข็มพร้อมวางแผน
การรักษา

วันที่ 1
โหลดสารกัมมันตรังสี
1 ครั้ง (3-4 ชม.)
และคาเข็มไว้ใน
ช่องคลอดตลอดคืน

วันที่ 2
โหลดสารกัมมันตรังสี
2 ครั้ง ท่างกัน 6 ชั่วโมง
ประมาณ 4-6 ครั้ง

ก่อนการโหลดสารกัมมันตรังสีทุกครั้ง หากตรวจสอบตำแหน่งเข็มด้วยการเอกซเรย์คอมพิวเตอร์ พบว่า เข็มเลื่อนมากกว่า 3 มิลลิเมตร แพทย์จะพิจารณาเป็น 2 กรณี คือ

1) หากเข็มเลื่อนจนปริมาณรังสีไม่ครอบคลุมรอยโรค ต้องนำเข็มออกและนัดผู้ป่วยทำหัตถการใหม่

2) เข็มเลื่อนแต่รังสีครอบคลุมรอยโรค แพทย์จะปรับการปักเข็มและวางแผนการรักษาใหม่ จากนั้นส่งผู้ป่วยเอกซเรย์คอมพิวเตอร์อีกครั้ง จะใช้เวลาเพิ่มขึ้น 2-3 ชม. และผู้ป่วยต้องอยู่ในโรงพยาบาลนานขึ้น

ปัญหาเหล่านี้ไม่เพียงแต่ทำให้ค่าใช้จ่ายในการทำหัตถการเพิ่มขึ้น ผู้ป่วยต้องเสียค่าใช้จ่ายในการกลับมารักษาซ้ำและต้องทุกข์ทรมานกับการคาเข็มในช่องคลอดนานขึ้น ดังนั้นการยึดตรึงเข็มให้อยู่ในตำแหน่งเดิมตลอดการรักษาจึงเป็นขั้นตอนที่สำคัญยิ่งในการรักษา

คิดค้นหาคำตอบ... ทีมงานเริ่มประดิษฐ์คิดค้นโดยใช้ใบมีดบากแกนเข็มฉีดยาแต่คนทำก็เสี่ยงอุบัติเหตุระหว่างนั้นมีคำพูดลอย ๆ ว่า “เจาะรูได้คงจะดี” ความคิดเล็ก ๆ ของผู้ช่วยพยาบาลได้รับการรับฟังและนำสู่การปฏิบัติ “แกนเข็มฉีดยาสำหรับยึดตรึงเข็ม” จึงกำเนิดขึ้น

อย่างไรก็ตามผู้ให้บริการต้องแน่ใจว่า สิ่งประดิษฐ์นี้ใช้งานได้จริงและปลอดภัย วงรอบแห่งการพัฒนาจึงหมุนเกลียวขึ้น แกนเข็มฉีดยาสำหรับยึดตรึงเข็มถูกพิสูจน์ประสิทธิภาพโดยการทดลองใช้ ทีมงานทำ CQI (Plan-Do-Check-Act) รอบที่ 1 พบว่า ไม่มีผู้ป่วยที่ต้องทำหัตถการใหม่แต่เข็มยังเคลื่อน 5 ครั้งใน 18 ครั้ง จึงปรับแกนให้มีชนิด 5 ซีซี จากเดิมใช้ 10 ซีซี เพราะแกนใหญ่น้ำหนักมาก จึงห่นางเข็มให้เคลื่อนที่และปรับการยึดตรึงด้วยพลาสติกที่เหนียวแต่ลอกง่าย จากนั้นทำ CQI รอบที่ 2 และ 3 พบว่า ปัจจัยภายนอกส่งผลต่อการเคลื่อนของเข็ม ได้แก่ การขยับตัว ความไม่สุขสบายและความร่วมมือของผู้ป่วย ทีมงานจึงเพิ่มการประสานงานกับหอผู้ป่วย โดยส่งต่อข้อมูลการดูแล พร้อมหาอุปกรณ์ช่วยประคองหลังและกัน และจัดทำที่เหมาะสมกับผู้ป่วย

หลังจากได้อุปกรณ์พร้อมแนวทางการดูแลผู้ป่วยที่เป็นมาตรฐานแล้ว ทีมงานจึงออกแบบการเก็บข้อมูลโดยใช้กระบวนการวิจัย



เข้ามาช่วย เพื่อพิสูจน์ประสิทธิภาพของอุปกรณ์อีกครั้งด้วยการทดลองใช้กับผู้ป่วยจำนวน 7 คน ทำหัตถการจำนวน 10 ครั้ง ผลการศึกษาพบว่าการใช้แกนเข็มฉีดยาสำหรับยึดตรึงเข็มทำให้ไม่มีอุบัติการณ์ที่ผู้ป่วยต้องได้รับการทำหัตถการใหม่ จำนวนครั้งของการวางแผนการรักษาใหม่ลดลงจากร้อยละ 37.50 เหลือร้อยละ 21.88 นอกจากนี้ค่าใช้จ่ายในการวางแผนการรักษาลดลงกว่า 150,000 บาท ผู้ป่วยลดความทุกข์ทรมานจากระยะเวลาที่ใส่เข็มที่สั้นลง และช่วยลดภาระงานของทีมสหวิชาชีพด้วย

ทีมงานผู้ประดิษฐ์นวัตกรรมนี้ สะท้อนให้เราเห็นว่า “การเริ่มต้นทำสิ่งใหม่ๆ ไม่จำเป็นต้องทำเรื่องใหญ่ ยาว ยาก” แต่เราควรเริ่มจากการมองหาปัญหาหน้างาน จากนั้นพูดคุยกับเพื่อนร่วมงาน ร่วมกันตั้งเป้าหมายในการแก้ไขปัญหาให้ชัดเจนและร่วมกันลงมือทำเพื่อพิสูจน์ผลลัพธ์ เพียงเท่านั้นท่านก็อาจได้พบกับนวัตกรรมที่เปลี่ยนแปลงทั้งคุณภาพงานและคุณภาพคน ดังเช่นหน่วยงานของ คุณสมจิตร ไกรสวัสดิ์ ที่ได้พิสูจน์ให้เราเห็นว่า “ไม่เพียงแต่คนสร้างนวัตกรรมเท่านั้นแต่นวัตกรรมก็สร้างคนเช่นเดียวกัน”



เปิดทดลองใช้งาน Beta-Version ระบบจัดตารางเวรแพทย์

อีกก้าวของการนำระบบสารสนเทศมาพัฒนาในงานในศิริราช ล่าสุด ฝ่ายสารสนเทศ คณะแพทยศาสตร์ศิริราชพยาบาล ได้พัฒนา “ระบบจัดตารางเวรแพทย์” ซึ่งภายในระบบฯ จะมีการจัดตารางเวรแพทย์ 3 แบบด้วยกัน คือ

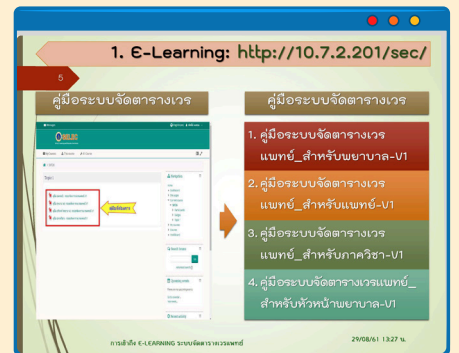
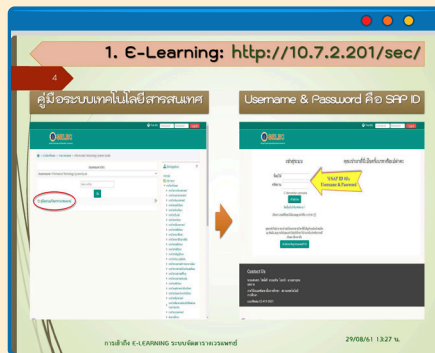
1. ระบบจัดตารางเวรแพทย์สำหรับพยาบาล
2. ระบบจัดตารางเวรแพทย์สำหรับแพทย์
3. ระบบจัดตารางเวรแพทย์สำหรับภาควิชา
4. ระบบจัดตารางเวรแพทย์สำหรับหัวหน้าพยาบาล

โดยทั้ง 4 ระบบย่อยของการจัดตารางเวรแพทย์ ได้มีการทดลองใช้ Beta-Version ทาง http://sischeduler_uat.si:8083/SiSchedulerDoctor/login.aspx ซึ่งได้รับความร่วมมือเป็นอย่างดีจาก แพทย์ พยาบาล หน่วยตรวจ ภาควิชา และทุกส่วนงานที่เกี่ยวข้อง



ในที่นี้จะขอพาท่านไปรู้จักกับหน้าตาและฟังก์ชันการใช้งานของระบบพอสังเขป ดังนี้

1. สามารถศึกษา และ Download คู่มือ/เอกสารการใช้งาน ได้ทางระบบ E-Learning โดยเข้าที่ <http://10.7.2.201/sec/> โดยเลือก “หัวข้อการเรียนรู้และฝึกทักษะ” เลือก “Information Technology System Guide (ITSG) คู่มือระบบเทคโนโลยีสารสนเทศ”



2. เว็บไซต์สารสนเทศ: <http://www.si.mahidol.ac.th/th/division/siit/> เลือกไอคอน “ระบบจัดตารางเวรแพทย์”



กรณีพบปัญหาหรือต้องการทราบข้อมูลรายละเอียดการใช้งานเพิ่มเติม สามารถติดต่อสอบถามได้ที่ IT Helpdesk โทร.99228 หรือ โทร.99493 (เลอพงษ์ แก้วอินทร์) , โทร.99013 (วนิศา จันทรศรี) โดยทั้ง 4 ระบบการจัดตารางเวรแพทย์ ได้มีการทดลองใช้ Beta-Version เมื่อวันที่ 1 - 30 ก.ย. 61 ทาง http://sischeduler_uat.si:8083/SiSchedulerDoctor/login.aspx ซึ่งผลตอบกลับจากการทดลองใช้ ฝ่ายสารสนเทศจะนำมาพัฒนาและปรับปรุงต่อไปครับ

หลักการใช้โซเชียลมีเดียอย่างปลอดภัย และรู้ทันภัยเสี่ยงอันตราย

การใช้โซเชียลมีเดีย มีประโยชน์และใช้บ่อยมากในทุก ๆ วัน ซึ่งปัจจุบันมีผู้คนจำนวนมากที่ใช้โซเชียลมีเดียเป็นช่องทางในการติดตามความเคลื่อนไหว การใช้ชีวิตของญาติสนิทมิตรสหาย และคนที่รู้จัก แม้บางคนจะรู้จักแค่เพียงผิวเผิน นอกจากนี้ยังใช้เป็นช่องทางการพูดคุยได้ทุกที่ทุกเวลาผ่านทางสมาร์ทโฟน แท็บเล็ต คอมพิวเตอร์ หรือแม้แต่ทางสมาร์ตทีวีจนถึงอันตรายใกล้ตัว ท่านทราบหรือไม่ว่า ข้อมูลส่วนตัวที่ท่านแชร์ออกไปมีความเสี่ยงสูงที่จะโดนแอบอ้างหรือขโมย ความเป็นส่วนตัว หรือขโมยความเป็นตัวตนบนโลกออนไลน์และอาจเป็นอันตรายต่อตัวเรามากกว่าที่คิด ทั้งนี้ หลักการใช้โซเชียลมีเดียให้ปลอดภัยและรอดจากภัยโลกออนไลน์สามารถทำได้ดังนี้



1. คิดให้รอบคอบก่อนโพสต์ เพราะการโพสต์แต่ละครั้งมันเปิดเผยและทุกคนเข้าถึงได้ ข้อมูลที่สุ่มเสี่ยงอาจเป็นภัยต่อตัวเอง
2. ระมัดระวังในการคลิกลิงก์ที่มากับการแชร์ เพราะจะมาสู่วีรัส หรือช่องทางการขโมยของเหล่าแฮกเกอร์
3. เข้าโซเชียลเน็ตเวิร์ก ให้พิมพ์ URL โดยตรงให้ถูกต้อง อย่าเสี่ยงคลิกลิงก์ เพราะอาจเป็น URL ปลอมหลอกเอาบัญชีของเรา เช่น facebook.com อาจเป็น URL หลอกเป็น faebook.com เป็นต้น
4. ระวังและคิดให้รอบคอบก่อนรับเพื่อนที่เราไม่รู้จักบนโซเชียล ให้คลิกเข้าไปโปรไฟล์เขาก่อนรับทุกครั้ง เพราะในบางครั้งอาจมีผู้ไม่หวังดีแฝงด้วย

5. ตั้งค่าความเป็นส่วนตัว หลีกเลี่ยงตั้งค่าแบบสาธารณะและอนุญาตให้เพื่อนเท่านั้นที่ทำกิจกรรมของเราได้
6. ไม่แสดงข้อมูลส่วนตัวที่เป็นความลับ เช่น บัตรประชาชน บัตรเครดิต ไม่ว่าจะอยู่ในรูปแบบข้อความหรือรูปภาพก็ตาม
7. ให้เปิดใช้งาน Do Not Track ป้องกันการติดตามและเก็บข้อมูลจากผู้ให้บริการโซเชียลเน็ตเวิร์ก รวมถึงผู้ไม่หวังดีขโมยข้อมูล
8. ใช้วิจารณญาณในการรับข่าวสาร อย่าปักใจเชื่อทันที อาจมีการสร้างกระแส สวมรอย สมอ้างจากผู้ไม่หวังดี
9. ควบคุมการใช้งานของบุตรหลาน ลองหาเครื่องมือมาเป็นตัวช่วย เช่น เข้าไปที่ <https://account.microsoft.com/family> สร้างบัญชีให้กับลูก ตั้งค่าจำกัดเวลาใช้งานและการเข้าถึงเว็บไซต์ ป้องกันไม่ให้เข้าเว็บไม่เหมาะสม
10. ตระหนักว่าเป็นสังคมเสรี แม้ทุกคนมีสิทธิในการแสดงความคิดเห็น แต่การกระทำที่ไม่เหมาะสมก็เป็นเหตุให้ถูกฟ้องร้อง และศาลก็อาจจับฟังคำร้องด้วย

ขอบคุณข้อมูลจาก ThaiCERT

การที่เรารู้จักใช้วิธีควบคุม และรู้จักเลือกกำหนดการเข้าถึงข้อมูลให้เหมาะสมกับข้อมูลที่จะโพสต์ จะทำให้ข้อมูลมีความมั่นคงปลอดภัยมากขึ้น ผู้ใช้จึงควรเช็กเป็นประจำและใช้อย่างระมัดระวัง ที่สำคัญต้องติดตามข่าวสารเรื่องความปลอดภัยและภัยโลกออนไลน์อย่างสม่ำเสมอครับ



Pearls in Medical Education... Assessment of medical communication skills แนวทางการประเมินทักษะการสื่อสารทางการแพทย์



ทักษะการสื่อสารเป็นทักษะที่สำคัญสำหรับการเป็นแพทย์ สาเหตุคณะแพทยศาสตร์ศิริราชพยาบาล ม.มหิดล ได้รับเกียรติจาก อ.พญ.กมลทิพย์ เลิศชัยสถาพร หน่วยโลหิตวิทยา แผนกอายุรกรรม โรงพยาบาลจุฬารัตน์ มาให้ความรู้และแลกเปลี่ยนประสบการณ์ในหัวข้อ Assessment of medical communication skills แนวทางการประเมินทักษะการสื่อสารทางการแพทย์ เมื่อวันที่ 12 ก.ย. 61 เวลา 14:00 - 16:00 น. ณ ห้องบรรยาย 3A01 อาคารศรีสวรินทิรา ชั้น 3A สรุปใจความสำคัญดังนี้

“ทักษะการสื่อสารเป็นทักษะที่สำคัญสำหรับการเป็นแพทย์ ประกอบด้วย 3 ทักษะหลัก คือ **ทักษะเกี่ยวกับข้อมูลที่จะสื่อสาร ทักษะเกี่ยวกับกระบวนการสื่อสาร และทักษะในการรับรู้ความรู้สึกและเข้าใจผู้ป่วย** ซึ่งทักษะการสื่อสารนั้นสามารถสอนและฝึกฝนให้พัฒนาได้

สำหรับวิธีการในการประเมินทักษะการสื่อสารนั้นสามารถทำได้โดย

1. การประเมินการสื่อสารกับผู้ป่วยจริงในเวชปฏิบัติ โดยการใช้ global ratings of performance, checklist, Mini-Clinical Evaluation Exercise (Mini-CEX), Direct Observation of Procedural Skills (DOPS)
2. การประเมินการสื่อสารกับผู้ป่วยจำลองในสถานการณ์จำลอง โดยการใช้ Objective Structured Clinical Examination (OSCE), simulated encounter
3. การประเมินการสื่อสารจากเสียงหรือวีดิทัศน์การสื่อสารที่ถูกบันทึกไว้ ซึ่งอาจเป็นการสื่อสารกับผู้ป่วยจริงหรือเป็นสถานการณ์จำลอง (Videotaped encounter-based)
4. การสำรวจความคิดเห็นของผู้ป่วยหรือการใช้แบบสอบถาม
5. การสอบวัดความรู้ โดยการสอบถามหลักการและขั้นตอนของการสื่อสาร หรือประเมินทัศนคติในการสื่อสาร โดยการใช้ข้อสอบ MCQ, Script concordance test, Situational judgement test เป็นต้น



สำหรับเครื่องมือที่ใช้ในการให้คะแนนทักษะการสื่อสาร อาจแบ่งตามผู้ประเมิน ดังนี้

1. ประเมินโดยอาจารย์ เช่น Calgary-Cambridge Referenced Observation Guides, Gap-Kalamazoo Communication Skills Assessment Form (GKCSAF)
2. ประเมินโดยผู้ป่วยจำลอง เช่น Revised UIC Communication and Interpersonal Skills (RUCIS)
3. ประเมินโดยผู้ป่วยจริง เช่น Patient Perception of Patient Centeredness (PPPC)

โดยแต่ละวิธีการประเมินและเครื่องมือที่ต่างกันนั้นมีจุดแข็งและจุดอ่อนที่แตกต่างกัน ในการเลือกวิธีการประเมินและเครื่องมือที่จะใช้ในการประเมินทักษะการสื่อสารนั้น ควรคำนึงถึงวิธีการประเมินที่เหมาะสมกับระดับผู้เรียนและวัตถุประสงค์การเรียนรู้ที่ต้องการวัดตาม Miller's pyramid จุดมุ่งหมายของการประเมินว่าเป็น Formative หรือ Summative การได้แหล่งข้อมูลที่เกี่ยวข้องในการประเมินจาก Multisource การให้ผู้เรียนได้มีโอกาสประเมินตนเอง มีการให้ feedback แก่ผู้เรียน และควรมีการพิจารณาถึงคุณสมบัติของวิธีการประเมินและเครื่องมือที่ใช้ในการประเมินในด้าน validity, reliability, educational impact, credibility และ feasibility เป็นต้น

นอกจากนี้ปัจจัยสำคัญที่เกี่ยวข้องในการจัดการประเมินทักษะการสื่อสาร ได้แก่ ทรัพยากร ทีมงานและบุคลากร การเตรียมอุปกรณ์เอกสารที่เกี่ยวข้อง การจัดการเวลา คุณภาพของการบันทึกเสียงหรือวีดิทัศน์ของการประเมินการสื่อสาร การเตรียมผู้ป่วยจำลองและบท เช่น การมีฐานข้อมูลของผู้ป่วยจำลองที่ดี รายละเอียดของบทที่ชัดเจน การซักซ้อม การจัดสภาวะแวดล้อมในขณะแสดง การประเมินคุณภาพของผู้ป่วยจำลอง เป็นต้น



สำหรับการบรรยาย Pearls in Medical Education ในครั้งหน้าจะเป็นเรื่อง Project-based learning การเรียนรู้จากการทำโครงการ ในวันพุธที่ 21 พ.ย. 61 ณ ห้องบรรยาย 3A01 อาคารศรีสวรินทิรา ชั้น 3A วารสารศิริราชประชาสัมพันธ์จะนำข้อมูลดี ๆ มาบอกอาจารย์และผู้สนใจกันอีก อย่าพลาดนะคะ



คนดี คนเก่ง ในแบบ SiPH



โรงพยาบาลศิริราช ปิยมหาราชการุณย์ ให้ความสำคัญในการพัฒนาบุคลากรให้แสดงพฤติกรรมการทำงานร่วมกันตามหลัก WE R SiPH (SiPH Core Competency) เพื่อให้โรงพยาบาลบรรลุวิสัยทัศน์ “โรงพยาบาลที่มีคนศรัทธามากที่สุดในประเทศไทย ในปี 2564” โดยมุ่งเน้นเรื่องของการยึดมั่นในคุณธรรม จริยธรรม (Integrity) และความเชี่ยวชาญในสาขาวิชาชีพ (Professional Expertise) เรียกว่า “การเป็นคนดี คนเก่งในแบบ SiPH” ซึ่งมีการจัดอบรมโดยใช้กิจกรรมการเรียนรู้ Activity Base learning หรือ กิจกรรม OD-2561 เมื่อช่วงเดือนพฤษภาคม-กรกฎาคมที่ผ่านมา มีหลักการพื้นฐานคือ



- Think** : การมีวิธีคิดที่ดี ผ่านการคิดแบบเติบโต หรือเปิดกว้าง (Growth Mind Set)
- Say** : การมีวิธีพูดที่ดี พูดในสิ่งที่เป็นประโยชน์ มองประโยชน์ของส่วนรวมเป็นที่ตั้ง (Positive word - No Blame & No Shame)
- Act** : การมีพฤติกรรมที่ดี แสดงออกหรือกระทำตามหลักจรรยาบรรณวิชาชีพ และปฏิบัติตามคำมั่นสัญญาที่ให้ไว้

นอกจากนี้ ทางโรงพยาบาลได้ให้บุคลากรเขียน Commitment Card เพื่อเป็นการยืนยันว่าบุคลากรจะปฏิบัติตามคำมั่นสัญญาที่ให้ไว้ตามเจตจำนงการเป็นคนดี คนเก่ง สะท้อนวิธีคิดและวิธีปฏิบัติให้สอดคล้องกับ Integrity & Professional Expertise ซึ่งเป็นการแสดงพฤติกรรมการทำงานร่วมกันต่อไป





Distinguished Delegates @ Siriraj อาคันตุกะต่างชาติ ณ ศิริราช



ศ.ดร.นพ.ประสิทธิ์ วัฒนาภา คณบดีคณะแพทยศาสตร์ศิริราชพยาบาล พร้อมด้วยผู้บริหารให้การต้อนรับ ฯพณฯ ท่าน เลียนโป แทนดิน วังซุก รัฐมนตรีว่าการสาธารณสุขและแขกผู้มีเกียรติจากกระทรวงสาธารณสุข รัฐบาลภูฏาน ในโอกาส ให้เกียรติมาเยือนคณะแพทยศาสตร์ศิริราชพยาบาลเพื่อเยี่ยมชมการดำเนินงาน และโอกาสนี้ยังร่วมแสดงความคิดเห็นกับท่าน คณบดีและผู้บริหารในการแลกเปลี่ยนนักศึกษาแพทย์ระหว่างไทยและภูฏาน โดยมี ศ.ดร.นพ.วรวงษ์ มั่นสเกียรติ ผู้ช่วยคณบดี ฝ่ายการศึกษาหลังปริญญาและวิเทศสัมพันธ์เป็นผู้บรรยายในหัวข้อ “การศึกษาหลังปริญญา” และร่วมแลกเปลี่ยนความคิดเห็น เมื่อวันที่ 3 มีนาคม 2561



ศ.นพ.ธวัชชัย อัครวิพุธ รองคณบดี ฝ่ายวิเทศสัมพันธ์ ให้การต้อนรับ ดร.โซ ยอน จุง หัวหน้าสาขาการดูแลและวิจัยโรคมะเร็ง สถาบันวิจัยมะเร็งแห่งชาติเกาหลีใต้ เพื่อร่วม แลกเปลี่ยนความคิดเห็นด้านความร่วมมือ ระหว่างศิริราชและสถาบันวิจัยแห่งชาติของประเทศเกาหลีใต้ เมื่อวันที่ 28 กุมภาพันธ์ 2561



ศ.พญ.สุวรรณี สุระเศรณีวงศ์ รองคณบดีและผู้อำนวยการ โรงเรียนแพทย์ศิริราช พร้อมด้วยคณาจารย์จากหน่วยระงับปวด ภาควิชาวิสัญญีวิทยา และงานวิเทศสัมพันธ์ ให้การต้อนรับ ศ.นพ. แอนดรูว ไรซ์ และ ดร.แมรี คาร์โดซ่า จากสมาคมการศึกษานานาชาติด้านการระงับปวด (IASP) สหรัฐอเมริกา ในโอกาส เข้าเยี่ยมชมศูนย์ฝึกอบรมด้านการระงับปวดศิริราช เมื่อวันที่ 14 มีนาคม 2561

Foreign Doctors and Medical Students @ Siriraj

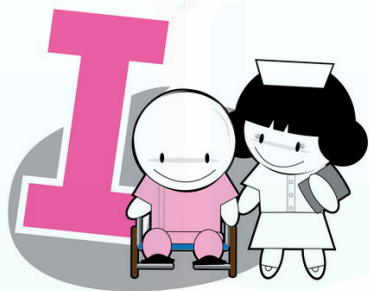
แพทย์และนักศึกษาแพทย์ต่างชาติ ณ ศิริราช

คณะแพทยศาสตร์ศิริราชพยาบาลยังคงเห็นหน้าพัฒนาหลักสูตรการเรียนการสอนแพทยศาสตร์อย่างต่อเนื่อง และเป็นที่น่าภูมิใจที่ได้รับการยอมรับจากนานาชาติให้ความไว้วางใจในการเลือกมาฝึกอบรม ที่ผ่านมากาชาต่าง ๆ ได้มีโอกาสต้อนรับและมอบความรู้แก่แพทย์ นักศึกษาแพทย์ ตลอดจนนักศึกษาในหลักสูตรที่เกี่ยวข้องกับการแพทย์และการสาธารณสุขจากทั่วทุกมุมโลก นับเป็นความร่วมมือที่ส่งผลต่อผู้คนจำนวนมากในระยะยาว และยังเป็นการสร้างสัมพันธ์ภาพที่ดีต่อกัน อันจะนำมาซึ่งความร่วมมือต่อไปในอนาคต ซึ่งการเข้ารับการฝึกอบรมนั้นยังได้รับการต้อนรับและมอบความรู้จากคณาจารย์จากทางภาควิชาเป็นอย่างดี ผู้มาเยือนจะเป็นใครบ้างนั้น ไปติดตามพร้อมกันครับ



ขอแสดงความยินดีกับ นพ.ดวงพระจันทร์ ไชยสมพูน และ นพ.แสงอะลูน จันทะวง จากสาธารณรัฐประชาธิปไตยประชาชนลาว ที่สำเร็จการอบรมหลักสูตรเฉพาะทาง ณ ศูนย์ฝึกอบรมการผ่าตัด สหสาขาผ่านกล้องไทย - เยอรมัน ภาควิชาศัลยศาสตร์ - นรีเวชวิทยา ระหว่างวันที่ 5 มี.ค. - 27 เม.ย. 61 หลักสูตรดังกล่าวเป็นหนึ่งในหลาย ๆ หลักสูตรที่คณะแพทยศาสตร์ศิริราชพยาบาลให้การสนับสนุนทุนการฝึกอบรมแก่ประเทศเพื่อนบ้านเพื่อเป็นส่วนหนึ่งของการพัฒนาการแพทย์สู่เพื่อนมนุษย์อย่างไร้พรมแดน

พญ.ดิน ยามอน ทอว จากโรงพยาบาลกลางแห่งกรุงมะนิลา สาธารณรัฐแห่งสหภาพเมียนมา เข้ารับการฝึกอบรมภายใต้ทุนสนับสนุนคณะแพทยศาสตร์ศิริราชพยาบาล ณ ภาควิชาวิสัญญีวิทยา ระหว่างวันที่ 1 - 31 พ.ค. 61 โดยการฝึกอบรมดังกล่าวได้รับความกรุณาจาก ศ.พญ. สุวิมล ต่างวิวัฒน์ เป็นอาจารย์ผู้ดูแล



English for you by Mr. Worldwide

สำนวนภาษาอังกฤษ โดย มิสเตอร์ เวิร์ดไวด์ ตอน “Integrity”

สวัสดีครับท่านผู้อ่านที่น่ารักทุกคน ผม Mr. Worldwide กลับมารายงานตัวพร้อมกับสื่อบุพิเศษ “โรงพยาบาลคุณธรรม” วันนี้เราจะมาเจาะลึกกับคำนิยมศิริราชตัวอักษรที่สองก็คือ I ที่ย่อมาจาก Integrity ครับ คำนี้มีความหมายว่า การมีคุณธรรมจากความซื่อสัตย์ต่อตนเองและผู้อื่น แต่จริง ๆ แล้วความหมายของคำนี้ไม่ใช่แค่แปลว่า “ความซื่อสัตย์” ยังรวมไปถึงการพูดและการทำในสิ่งที่เคยพูดไว้แล้ว หรือที่เราเรียกกันว่า **พูดแล้วไม่คืนคำ** อีกทั้งรวมถึงความหนักแน่นที่เชื่อในสิ่งที่ถูกต้องอีกด้วยนะครับ

มีนักวิชาการด้านการจัดการทรัพยากรมนุษย์หลายท่านได้นเน้นย้ำถึงคำนี้ว่า Integrity เป็นวัฒนธรรมองค์กร (Corporate Culture) และคุณค่ารวม (Core Value) ที่ทุกองค์กรพึงต้องมีและปฏิบัติตั้งแต่ผู้บังคับบัญชาถึงพนักงานทุกคน เพราะ Integrity นั้น จะส่งผลให้องค์กรนั้นได้รับความเชื่อถือการไว้วางใจ (Trustworthiness) ผลงาน (Performance) และสุดท้ายยังทำให้รักษาผลประโยชน์ขององค์กร

ไว้อีกด้วยครับ สำหรับฉบับนี้ผมขอยกตัวอย่างประโยคภาษาอังกฤษของคำนี้คือ **“Physicians’ integrity forms a foundation for patients’ trust and fosters healthy therapeutic relationships that promote healing.”** แปลได้ว่า **ความซื่อสัตย์และคุณธรรมของแพทย์สร้างรากฐานไว้กับความเชื่อมั่นของผู้ป่วยและสนับสนุนความสัมพันธ์ของการรักษาที่ส่งผลต่อสุขภาพของผู้ป่วยให้ดีขึ้นนั่นเองครับ**



ตัวอย่างของ Integrity ยังคงมีให้เห็นในโรงพยาบาลศิริราชของเราที่ยึดถือเป็นวัฒนธรรมศิริราชนะครับ พบกับผมได้ใหม่ในตอนพิเศษฉบับหน้าขอลาไปก่อน สวัสดีครับ



* “ศิริราชมอบความรัก” *



นับเป็นอีกหนึ่งประเพณีประจำคณะแพทยศาสตร์ศิริราชพยาบาลสำหรับการจัดงาน “ศิริราชมอบความรัก” เพื่อเป็นการแสดงมุทิตาจิตแก่บุคลากรผู้เกษียณอายุราชการ/อายุงาน ซึ่งในปีงบประมาณ 2561 นี้ จัดขึ้นในวันที่ 21 กันยายน 2561 ณ ห้องประชุมตรีเพชร อาคาร ๑๐๐ ปี สมเด็จพระศรีนครินทร์ ชั้น 15 โดยได้รับเกียรติจาก ศ.ดร.นพ.ประสิทธิ์ วัฒนาภา คณบดีคณะแพทยศาสตร์ศิริราชพยาบาล ม.มหิดล เป็นประธาน

สำหรับปีงบประมาณ 2561 คณะแพทยศาสตร์ศิริราชพยาบาลมีผู้เกษียณอายุราชการ/อายุงาน ทั้งสิ้น 171 ท่าน ด้วยกัน โอกาสนี้ คณะฯ ได้มอบโล่และเข็มกลัดที่ระลึก รวมถึงหนังสือศิริราชมอบความรักที่รวบรวมภาพและรายนามผู้เกษียณอายุราชการ



นอกจากนี้ยังมอบของขวัญอันล้ำค่า ที่แสดงถึงความขอบคุณในความทุ่มเทร่วมแรงร่วมใจกันนำพาศิริราชมาสู่ความเจริญก้าวหน้าตลอดอายุงาน โดยคณะได้มอบสิทธิพิเศษแก่ผู้เกษียณอายุราชการ ดังนี้

- โอนย้ายสิทธิประกันสุขภาพถ้วนหน้าของบุคลากรผู้เกษียณ และญาติสายตรงมาที่โรงพยาบาลศิริราช
- บัตรประจำตัวผู้เกษียณ เพื่อรับสิทธิประโยชน์ตามที่คณะฯ กำหนด
- ได้รับสิทธิส่วนลดร้านค้าต่างๆ ที่ตั้งอยู่ภายในคณะฯ เพียงแสดงบัตรผู้เกษียณ (ส่วนลด 10 % - 36 %)

“ทำนออยู่ เรากุมใจ ทำนบกษัยนไป เราคิดถึง”



เดินหน้าพัฒนาองค์กร...สัญญาสู่ ศูนย์การแพทยกาญจนาภิเษก คณะแพทยศาสตร์ศิริราชพยาบาล



เมื่อวันที่ 15, 22 สิงหาคม และ 3 กันยายน 2561 ศูนย์การแพทยกาญจนาภิเษก คณะแพทยศาสตร์ศิริราชพยาบาล ได้จัดโครงการพัฒนาองค์กร ณ โรงแรม ลอนบิช ะอำ จังหวัดเพชรบุรี ทั้งนี้ เพื่อให้บุคลากรตระหนักถึงบทบาทหน้าที่และวัฒนธรรมขององค์กร



ในส่วนของฝ่ายทรัพยากรบุคคล คณะแพทยศาสตร์ศิริราชพยาบาลนั้น ได้เข้าร่วมโครงการครั้งนี้ในฐานะผู้บรรยาย และจัดกิจกรรม หัวข้อ “วัฒนธรรมองค์กร (SIRIRAJ Culture)” โดยมี อ.บพ.ชนิษฐ์ สัมวงศ์ ผู้ช่วยคณบดีฝ่ายทรัพยากรบุคคล คณะแพทยศาสตร์ศิริราชพยาบาล เป็นผู้บรรยาย และยังมีกิจกรรมในการอบรมเพื่อให้บุคลากรได้มีพื้นที่ในการแสดงความคิดเห็นในด้านของความรู้ ความเข้าใจในเรื่องวัฒนธรรมศิริราชอีกด้วย



วัฒนธรรมศิริราช
SIRIRAJ CULTURE

Responsibility รักกันดูพี่น้อง Seniority	Integrity รับผิดชอบ มีประสิทธิภาพ ตรงต่อเวลา	Respect ให้เกียรติ เอาใจเขา มาใส่ใจเรา	Innovation คิดสร้างสรรค์	Journey to Excellence and Sustainability มุ่งมั่นพัฒนา สู่ความเป็นเลิศอย่างยั่งยืน ความเป็นเลิศ
Altruism คำนึงถึงประโยชน์ ของผู้อื่นและ ส่วนรวมเป็นที่ตั้ง				



งานวันจันทร์
วันดีด้วยคุณ '61

3 ต.ค. 17 ต.ค. 25 ต.ค. 9 พ.ย.

เวลา 12.00 - 13.00 น.
ณ หอประชุมราชแพทยาลัย

ลงทะเบียนสำรองที่นั่งวันจันทร์ก่อนได้ที่
งานกิจการนักศึกษา ชั้น 3 อาคารศรีสวรินทิรา
โทร. 02-4197616 , 02-419-8367 , 02-4195302

1 สิทธิ์ สามารถเลือกวันได้เพียง 1 วัน
*** จำนวนโต๊ะ: 75 สิทธิ์ ***



ชมรมเพื่อเด็กและวัยรุ่นเบาหวาน ร่วมกับ ศูนย์เบาหวานศิริราช ขอเชิญผู้สนใจเข้าร่วมกิจกรรมวันครอบครัวเบาหวาน ประจำปี 2561 Theme : Wonderful Day (Life) with type 1 DM family “มหัศจรรย์ (ไทป์) วันเดย์ กับครอบครัวเบาฯ” ในวันที่ 28 ต.ค. 61 เวลา 08.30 – 16.00 น. ณ ห้องภาณุรังสี โรงแรมรอยัลริเวอร์ กรุงเทพฯ สมัยครถ้วนรับจำนวนจำกัด (ไม่รับลงทะเบียนหน้างาน) สอบถามและลงทะเบียน โทร. 0 2419 9568-9 www.thaidiabetes.com



AIR
ศิริราช คณะแพทยศาสตร์
ขอเชิญชวนชาวศิริราช
แสดงความคิดเห็น
กรมปลงอัตลักษณ์ AIR
เป็นพหุวัฒนธรรม

สามารถ Link
<https://goo.gl/forms/3Wd4CQYsgtNF3c72>

QR Code สแกนเพื่อรับ AIR

ขอขอบคุณทุกท่านที่ร่วมมือให้ “ศิริราช” เป็นสถาบันคุณธรรมของประเทศไทย

A LTRUISM | **I** NTEGRITY | **R** ESPONSIBILITY
คำนึงถึงส่วนรวม | ซื่อสัตย์ ถูกต้อง | รับผิดชอบ

คลินิกปรึกษาสิทธิ...

บริการให้คำปรึกษาเรื่องสิทธิการรักษาสำหรับผู้ป่วย ญาติผู้ป่วย เจ้าหน้าที่ และบุคคลทั่วไป ณ ห้อง 101 ตึกผู้ป่วยนอก ชั้น 1
2 ช่องทางติดต่อ...
LINE : @rux9241p โทร : 06 3903 4260, 09 0990 4260
อีกหนึ่งความใส่ใจที่ศิริราชมอบให้ผู้มารับบริการ



ศูนย์ความเป็นเลิศด้านการศึกษาวิทยาศาสตร์สุขภาพ (SHEE) เปิดรับสมัครดังนี้

- โครงการอบรมเชิงปฏิบัติ เรื่อง “Teaching doctor-patient communication” การสื่อสารที่ดี มีวิธีอย่างไร และสอนแพทย์อย่างไร ให้สื่อสารกับผู้ป่วยแล้วเกิดผลดีที่สุดในวันที่ 17 - 19 ต.ค. 61 ณ ห้องประชุมสิรินธร อาคารเฉลิมพระเกียรติ ชั้น G ศึกษารายละเอียดและสมัครเข้าร่วมได้ที่ shee.si.mahidol.ac.th สอบถาม โทร. 0 2419 9978 (สุวรรณี / พิวรรณ) Facebook : mahidol.shee
- หลักสูตรวิทยาศาสตรมหาบัณฑิต สาขาวิชาการศึกษาศาสตร์สุขภาพ (ภาคพิเศษ) ปีการศึกษา 2561 ประจำปีภาคปลาย หลักสูตรนี้เหมาะสำหรับผู้ที่ต้องการความก้าวหน้าในอาชีพ มีความรู้เกี่ยวกับจัดการหลักสูตร การจัดการเรียนการสอน การวัดและประเมินผลในโรงเรียน วิทยาศาสตร์สุขภาพ สมัยครถ้วนนี้ - 16 ต.ค. 61 ทาง <http://www.grad.mahidol.ac.th> โทร. 0 2419 6637 (รัตนสุดา)



คณะแพทยศาสตร์ศิริราชพยาบาล โดยคณะกรรมการดำเนินการ Palliative Care ขอเชิญบุคลากรทางการแพทย์ทั่วประเทศร่วมงานประชุมวิชาการ Siriraj Palliative Care Day 2018 ระหว่างวันที่ 24 - 26 ต.ค. 61 ณ ห้องประชุมราชบัณฑิตยสถาน อาคารศรีสวรินทิรา ชั้น 1 รพ.ศิริราช และขอเชิญบุคลากรทางการแพทย์และประชาชนเข้าฟัง “ปาฐกถาเกียรติยศ สุมาลี นิมนานิตย์ ครั้งที่ 10” และเสวนาทางวิชาการเรื่อง “Palliative Care – Because I Matter” พร้อมชมนิทรรศการ Siriraj Palliative Care Day 2018 และกิจกรรมอื่น ๆ สอบถามเพิ่มเติมได้ที่ “ศูนย์บริรักษ์ ศิริราช” โทร. 0 2419 9679, 0 2419 9680 (ภัคกร ผดุงทรัพย์, นวพร ดำรงเชื้อ e-mail : sipalliative@gmail.com



ภาควิชาวิสัญญีวิทยา คณะแพทยศาสตร์ศิริราชพยาบาล ขอเชิญวิสัญญีแพทย์ วิสัญญีพยาบาล แพทย์ และพยาบาลทั่วประเทศเข้าร่วมประชุมวิชาการภาควิชาวิสัญญีวิทยา “7th ANNUAL SIRIRAJ ANESTHESIA CONFERENCE “AMBULATORY ANESTHESIA : WAKE ME UP BEFORE YOU GO GO” ระหว่างวันที่ 20-22 ต.ค. 61 เวลา 08:00 - 16:00 น. ห้องประชุมราชบัณฑิตยสถาน อาคารศรีสวรินทิรา ชั้น 1 หัวข้อการประชุมวิชาการครั้งนี้ สอดคล้องกับนโยบายสาธารณสุขของประเทศในเรื่องการผ่าตัดแบบวันเดียวกลับ (One Day Surgery : ODS) เพื่อลดความเสี่ยงต่อการติดเชื้อ รวมถึงลดภาระค่าใช้จ่ายแก่ผู้ป่วยและญาติระหว่างมาโรงพยาบาล รวมถึงด้านอื่น ๆ สอบถามเพิ่มเติม โทร. 0 2419 9297 ต่อ 101 / 201 (รานี/วันทนี) e-mail : sirirajanes@gmail.com



ทำความดีเพื่อสังคม คุณทำได้...
มาร่วมเป็นอาสาสมัครศิริราช เพียง Search คำว่า “ศูนย์อาสาสมัครศิริราช” หรือ แสกน QR Code ลงทะเบียนอาสาได้ที่ <http://www.si.mahidol.ac.th/th/division/csr/volunteersiriraj> งานกิจกรรมเพื่อสังคม โทร. 0 2419 9350-1 โทรสาร 0 2419 7652 e-mail : csrsiriraj@hotmail.com, csrsiriraj@gmail.com, <http://www.si.mahidol.ac.th/th/division/csr>

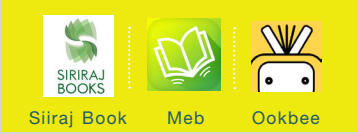


วารสารศิริราชประจำสัปดาห์ อ่านได้ทุกที่ ทุกเวลา

<http://www.si.mahidol.ac.th/sirirajhospital/periodical.asp>
ครบครันวิทยาการการแพทย์ สารานุกรมเพื่อสุขภาพ กิจกรรมที่น่าสนใจเพื่อสุขภาพ และสารพันเรื่องราวที่เป็นประโยชน์ ท่านสามารถติดตามอ่านในรูปแบบ e-Book และ pdf



และยังสามารถอ่านในรูปแบบ e-Book ผ่าน 3 Application



ทีมบรรณาธิการยินดีมอบคำแนะนำผ่านทาง warasansiriraj@gmail.com หรือ โทร. 0 2419 6916 (สุวรรณี)





มหาวิทยาลัยมหิดล
คณะแพทยศาสตร์ศิริราชพยาบาล
ภาควิชากุมารเวชศาสตร์



ภาควิชากุมารเวชศาสตร์
คณะแพทยศาสตร์ศิริราชพยาบาล ม.มหิดล
ขอเชิญกุมารแพทย์และแพทย์เวชปฏิบัติ
ทั่วไป เข้าร่วมการประชุมวิชาการประจำปี
Siriraj Pediatric Annual Conference
2018 Advances in Pediatrics ระหว่าง
วันที่ 5 - 9 พ.ย. 61 ณ ห้องประชุมตรีเพชร
อาคาร ๑๐๐ ปี สมเด็จพระศรีนครินทร์
รพ.ศิริราช สนใจสมัครและติดตามการประชุม
ได้ที่ <http://sirirajconference.com> สอบถาม
โทร. 0 2419 5960, 0 2419 5962 (วันดี /
สิริวรามาศ) รับสมัครตั้งแต่วันที่ - 31 ต.ค.
61

ภาควิชากุมารเวชศาสตร์ คณะแพทยศาสตร์ศิริราชพยาบาล

**ขอเชิญร่วม
งานสังสรรค์ และ ร่วมแสดงความคิดเห็น
แก่ บัณฑิตที่สำเร็จการศึกษา**

วันพฤหัสบดี ที่ 8 พ.ย. 2561

ณ หอประชุมราชแพทยาลัย
โรงพยาบาลศิริราช



กำหนดการ

- 17.30 น. ลงทะเบียนเข้าร่วมงานพร้อมถ่ายภาพพิธี
- 18.00 น. ประธานเปิดงาน กล่าวต้อนรับ
- 18.10 น. ร่วมรับประทานอาหาร
- 18.30 น. กิจกรรมช่วงที่หนึ่ง
- 19.00 น. แสดงความยินดีพร้อมมอบของที่ระลึก
แด่บัณฑิตที่สำเร็จการศึกษา
- 19.30 น. กิจกรรมช่วงที่สอง
- 20.00 น. กิจกรรมการแสดงชุดพิเศษ
- 21.00 น. ร้องเพลงร่วมกัน
ประธานกล่าวปิดงาน

"Theme: Pediatrics league" เครื่องแต่งกาย ชุดกีฬา



ฝ่ายสารสนเทศ รพ.ศิริราช ขอเชิญ
บุคลากรศิริราช สมัครเข้าอบรมการพัฒนารายงาน
และวิเคราะห์ข้อมูลด้วยโปรแกรม
Tableau รุ่นที่ 12 เดือน ธ.ค. 61 (มี 3
หลักสูตร ๆ ละ 30 ที่นั่ง) ประกอบด้วย

- Tableau Desktop BASIC
- Tableau Desktop ADVANCE
- Tableau ดู Online ผ่าน Web BASIC

ติดตามรายละเอียดและสำรองที่นั่ง
ได้ที่ <http://www.si.mahidol.ac.th/siit>

* ขอแนะนำให้ศึกษาระดับ BASIC ก่อนระดับ
ADVANCE นะคะ



ถ้ามีอาการ



โทรสายด่วนรถพยาบาลเคลื่อนที่ศิริราช

0 2419 8888



อย่ารู้จักโรคหลอดเลือดสมอง



และ: www.sirirajstrokecenter.org



สืบสานพระพุทธศาสนา...

สมเด็จพระเจ้าอยู่หัว

ทรงพระกรุณาโปรดเกล้าฯ พระราชทานผ้าพระกฐิน

ประจำปี 2561

ให้คณะแพทยศาสตร์ศิริราชพยาบาล
คณะเทคนิคการแพทย์ คณะพยาบาลศาสตร์
และคณะกายภาพบำบัด ม.มหิดล

ตามที่ขอพระราชทานเพื่อนำไปถวายพระสงฆ์
จำพรรษาภาคถ้วนไตรมาส

ณ วัดบพิตรเมรุข วรวิหาร

ในวันที่ 9 พ.ย. 61 เวลา 14.00 น.

ขอเชิญร่วมทำนุบำรุงพระพุทธศาสนา

- ฝ่ายการคลัง อาคารชั้นนันทนเรนทรานุสรณ์ ชั้น 2
(มาลัย วังสุขสันต์) โทร. 0 2419 7184, 0 2419 7689 ต่อ 503
- ธนาคารดีสง่า ป.ณ.ศิริราช 10702 ในนาม
คณะแพทยศาสตร์ศิริราชพยาบาล (กฐินพระราชทาน)
- เชื้อธนาคาร ส่งจ่าย วัดบพิตรเมรุข



ระวัง ! “ยุงลาย” วายร้ายตัวจิ๋ว



อย่าชะล่าใจสัตว์ตัวจิ๋วที่แฝงไปด้วยอันตรายรอบตัวอย่างเจ้า “ยุงลาย”
ทราบหรือไม่ นี่แหละคือ พาหะนำ “โรคไข้เลือดออก” ซึ่งอาจอันตรายถึงแก่ชีวิต
หากไม่ได้รับการรักษาอย่างทันถ่วงที และ พาหะนำ “โรคไข้ซิกา” ซึ่งหากติดเชื้อในขณะ
ตั้งครรภ์ อาจส่งผลให้ทารกศีรษะเล็ก เกิดสมองพิการ หรือ เกิดภาวะแท้งได้

ใครมีโอกาสดับอันตราย

ทุกเพศทุกวัย ล้วนมีความเสี่ยง โดยเฉพาะหญิงตั้งครรภ์
ควรเน้นการป้องกันยุงลายกัด และโรคไข้ซิกาเป็นกรณีพิเศษ!

ป้องกันตั้งแต่วันนี้ เพียง...

- กำจัดแหล่งเพาะพันธุ์ลูกน้ำยุงลาย โดยการทำความสะอาด เหน็บ
ในภาชนะทิ้ง หรือปิดฝาภาชนะที่สามารถบรรจุน้ำได้ เช่น กระจ่าง
ต้นไม้ เพื่อป้องกันน้ำขังอันจะเป็นแหล่งเพาะพันธุ์ยุง
- นอนกางมุ้ง หรือ ตัดมุ้งลวดป้องกันยุงเข้าบ้าน
- สวมเสื้อแขนยาว กางเกงขายาวให้มิดชิด
- ใช้สารทาป้องกันยุงกัด กรณีหญิงตั้งครรภ์ ให้ใช้สารทาป้องกันยุง
ที่มีส่วนประกอบสำคัญ เช่น DEET ความเข้มข้น 10-30% ตามคำ
แนะนำของกรมควบคุมโรค กระทรวงสาธารณสุข (ก่อนซื้อสังเกต
ที่ฉลาก)



สัญญาณอันตรายที่ควรมาพบแพทย์

มีไข้สูง ปวดศีรษะ ปวดกล้ามเนื้อ ปวดข้อ ผื่นแดง ตาแดง
ซีมลง/สับสน อ่อนเพลียมาก กินอะไรไม่ได้อาเจียน ควรมาพบแพทย์

สำหรับ “หญิงตั้งครรภ์” หากมีข้อออกผื่น หรือปวดข้อ ควรมาพบแพทย์ทุกราย เพื่อ
วินิจฉัยแยกโรคจากการติดเชื้อไวรัสชนิดอื่น ๆ ที่อาจมีผลต่อทารกในครรภ์ เช่น โรคติดเชื้อซิกา หัดเยอรมัน
พาร์โวไวรัสบี 19 เป็นต้น

สอบถามเพิ่มเติมที่ งานโรคติดเชื้อ โรงพยาบาลศิริราช โทร. 0 2419 7783-4



คณะแพทยศาสตร์ศิริราชพยาบาล
 ขอเชิญชวนคนไทย
 ร่วมงาน **พิธีทรงราชพิธีอภิเษกสมรส**
 ครบ ๒ ปี การเสด็จสวรรคต

พระบาทสมเด็จพระปรมินทรมหาภูมิพลอดุลยเดช บรมนาถบพิตร
 วันเสาร์ที่ ๑๓ ตุลาคม พ.ศ. ๒๕๖๑
 ณ โรงพยาบาลศิริราช

๐๖.๐๐-๐๘.๓๐ น.

พิธีทำบุญตักบาตรอุทิศถวาย

๐๙.๓๐-๑๑.๓๐ น.

พระบาทสมเด็จพระปรมินทรมหาภูมิพลอดุลยเดช บรมนาถบพิตร
 การแสดงปาฐกถาเกิดพระเกษียรดี

๑๐.๐๐-๑๒.๐๐ น.

ณ ห้องประชุมราชบัณฑิตยสถาน อาคารศรีสวรินทิรา ชั้น ๑

๑๒.๐๐-๑๔.๐๐ น.

พิธีบำเพ็ญกุศลฯ ณ ห้องจุฬารัตน์ ตึกกลยามินทร์ ชั้น ๒

๑๔.๐๐-๑๔.๔๕ น.

ชมภาพยนตร์เกิดพระเกษียรดี ณ สนามข้างลานพระราชานุสาวรีย์ฯ

๑๔.๔๕-๑๕.๕๐ น.

แสดงพระธรรมเทศนา ณ ศาลาศิริราช ๑๐๐ ปี

ร่วมสวดพระพุทธรูปอุทิศถวาย

พระบาทสมเด็จพระปรมินทรมหาภูมิพลอดุลยเดช บรมนาถบพิตร

สวดเจริญพระพุทธรูปถวายพระพรชัยมงคลสมเด็จพระนางเจ้าสิริกิติ์

พระบรมราชินีนาถ ในรัชกาลที่ ๙ และสมเด็จพระเจ้าอยู่หัว

ณ ศาลาศิริราช ๑๐๐ ปี

๑๕.๕๒ น.

พิธีเจริญจิตภาวนา ณ ศาลาศิริราช ๑๐๐ ปี

๑๖.๓๐-๑๗.๐๐ น.

พิธีทรงราชพิธีอภิเษกสมรส ณ ลานพระราชานุสาวรีย์ฯ

๑๗.๓๐-๑๙.๓๐ น.

ชมการบรรเลงดนตรี ขับร้องบทเพลงพระราชนิพนธ์และเพลงน้อมรำลึก

โดย นักร้องกิตติมศักดิ์และสมาชิกชมรมประสานเสียงศิริราช

๑๙.๓๐-๒๐.๐๐ น.

การแสดงแสงสีสื่อผสมและร่วมร้องเพลงความฝันอันสูงสุด

หมายเหตุ กำหนดการอาจเปลี่ยนแปลงตามความเหมาะสม

กรุณาส่ง

ชำระค่าฝากส่งเป็นรายเดือน
 ใบอนุญาตเลขที่ 2/2523
 ไปรษณีย์ศิริราช

เหตุขัดข้องที่นำจ่ายไม่ได้

- จำนวนไม่ชัดเจน
- ไม่มีเลขที่หน้าตามจำนวน
- เลิกกิจการ
- ย้ายไปทราบที่อยู่ใหม่
- อื่นๆ
- ลงชื่อ.....

สแกน QR Code เพื่อชำระสำเนา
 ในรูปแบบ E-Book
 ได้ทุกที่ ทุกเวลา

