

ศิริราช ประชาสัมพันธ์



ปีที่ 28 ฉบับที่ 376 พฤศจิกายน 2558

www.si.mahidol.ac.th ISSN 0858-0642



Editor's etc.

ในเดือนตุลาคมที่ผ่านมาเชื่อว่าชาวศิริราชทุกท่านได้รับแจกหนังสือเล่มเล็ก ๆ ที่จัดทำโดยฝ่ายนโยบายและแผน ซึ่งเป็นหนังสือที่อธิบายแผนยุทธศาสตร์ของคณะแพทยศาสตร์ศิริราชพยาบาล หลาย ๆ ท่านอาจจะสนใจอ่านดูอย่างละเอียด ในขณะที่บางท่านอาจจะไม่ค่อยได้ให้ความสนใจหรืออาจจะไม่ได้เปิดดูเลยด้วยซ้ำ อยากเชิญชวนให้ทุกท่านได้ลองอ่านและทำความเข้าใจดูนะครับ หนังสือเล่มเล็ก ๆ นี้ทำให้เราเห็นว่าในอนาคตเราจะก้าวเดินไปในทิศทางใด มีสิ่งใดที่เป็นจุดเน้นที่คณะฯอยากให้เกิดขึ้น และเราจะต้องทำอะไรบ้างเพื่อช่วยเหลือศิริราชของเราได้อย่างไร รวมถึงอาจจะทำให้เกิดความคิดใหม่ ๆ ที่จะพัฒนางานที่เราทำอยู่ให้ดีขึ้นกว่าเดิมได้ด้วย หลาย ๆ ท่านอาจจะทำงานเดิม ๆ ไปในทุก ๆ วันโดยอาจจะลืมว่า "เป้าหมาย" ของเราคืออะไร เป้าหมายของการทำงานเป็นสิ่งสำคัญมาก เคยมีคนเปรียบเทียบให้ผมฟังว่า การไม่กำหนดเป้าหมาย เหมือนกับเราแต่งตัวสวยออกจากบ้าน แต่ไม่รู้จะไปไหน ไปอย่างไร ชิงงง ๆ อยู่หน้าบ้านอย่างนั้น แต่หากเรามีเป้าหมายที่ชัดเจน เราจะสามารถวางแผนการทำงานได้ชัดเจนขึ้นว่าจะทำอะไร อย่างไร ภายในระยะเวลาเท่าไร เพื่อให้ไปถึงเป้าหมายที่วางไว้ รวมถึงสามารถประเมินความสำเร็จของการทำงานของเราได้ด้วย

เพื่อย้ำความสำคัญของหนังสือเล่มเล็กเล่มนั้น วารสารศิริราชประชาสัมพันธ์ฉบับนี้เลยนำสองเล่มแรกของศิริราช มาถ่ายปกกับหนังสือเล่มเล็กนั้น หวังว่าจะช่วยสร้างความสนใจให้ชาวศิริราชได้ศึกษาข้อมูลภายในหนังสือเล่มนั้นกันมากขึ้นนะครับ

บรรณาธิการ

Cover

Story



นายแบบ : อมพต ออล วัฒนา
ภาควิชาศัลยศาสตร์ออร์โธปิดิกส์และกายภาพบำบัด
นายนิกรวัฒน์ พงษ์พิทักษ์
งานประชาสัมพันธ์

ถ่ายภาพ : อ.สิริกร เอ็มเอ็นเอ็น และนักศึกษา
สถานเอกอัครราชทูตไทยสถานศึกษาแพทยศาสตร์



th
28
SEP

ผศ.นพ.เรวัต ชุมทสิวรรณกุล สาขาวิชาศัลยศาสตร์ออร์โธปิดิกส์ ภาควิชาศัลยศาสตร์ คณะแพทยศาสตร์ศิริราชพยาบาล เป็นประธานเปิดงานวันป้องกันโรคพิษสุนัขบ้าโลก (World Rabies Day 2015) เพื่อให้ประชาชนมีความรู้ความเข้าใจเกี่ยวกับโรคพิษสุนัขบ้า แนวทางการรักษา และการป้องกันการติดเชื้อโรคพิษสุนัขบ้า ณ โถงอาคาร ๑๐๐ ปี สมเด็จพระศรีนครินทร์

C CONTENTS

Nov 2015

Look Back @Siriraj 1	นโยบายและแผน, New comers 6	โรงเรียนแพทย์ 7 สร้างเสริมสุขภาพ	พัฒนาการแพทย์ 8
Unseen in Siriraj, CSR Siriraj 13	อ่านเอาเรื่อง 14	16 พัฒนาคุณภาพ	IT society 20
22 การศึกษา-วิชาการ	23 Check in SiPH	วิเทศสัมพันธ์ 24	26 Human Resources
			Look Forward @Siriraj 28



th
7
OCT

รศ.นพ.นริศ กิจณรงค์ รองคณบดีฝ่ายสื่อสารองค์กรและกิจกรรมเพื่อสังคม เป็นผู้แทนคณบดี คณะแพทยศาสตร์ศิริราชพยาบาล ร่วมแสดงความยินดีต่อ พลเรือตรี ทิวา ดาราเมือง เนื่องในโอกาสการรับตำแหน่งหน้าที่ผู้บังคับบัญชา ระดับสูง กรมการขนส่งทหารเรือ ห้องรับรองกรมการขนส่งทหารเรือ เขตบางกอกน้อย กรุงเทพมหานคร

th
7
OCT



สำนักพิมพ์ แจ่มใส พับลิชชิ่ง จำกัด โดย คุณเกรียงไกร สือสุวรรณ และ คุณบุษรา พรประเสริฐ มอบเงินจำนวน 10,000,000.00 บาท เพื่อสมทบทุน "อาคารนวมินทร์พมิตร 84 พรรษา" โดยมีท่านคณบดีเป็นผู้รับมอบ ณ ห้องประชุมคณะฯ ตึกอำนวยการ ชั้น 2

The Editorial Crews

บรรณาธิการ : พศ.อุ.ว.ประภัทร วานิชพงษ์พันธ์

ที่ปรึกษา : ศ.ส.อุ.ว.ประสิทธิ์ วัฒนภา , ศ.ส.อุ.ว.นริศ กิจณรงค์

กองบรรณาธิการ : น.ส.อรุณศรี บุรีรัมย์ น.ส.จิตติพันธ์ บรรณประเสริฐ
เจ้าหน้าที่งานประชาสัมพันธ์และกิจการพิเศษ
หน่วยภาพ สถานเอกอัครราชทูตไทยสถานศึกษาแพทยศาสตร์
ฝ่ายการศึกษา ฝ่ายทรัพยากรบุคคล ฝ่ายสารสนเทศ
ฝ่ายวิเทศสัมพันธ์ | โทร. งานพัฒนาคุณภาพ

Contact us : siriraj_warasan@hotmail.com : 02 419 7651 02 419 6916

บทความหรือข้อคิดเห็นใด ๆ ในเอกสารฉบับนี้ เป็นสิทธิของผู้นิพนธ์เท่านั้น
ผลการนำเสนอข้อความจากเอกสารนี้
ไปเผยแพร่ต่อได้รับอนุญาตจากผู้นิพนธ์
ตามกฎหมายว่าด้วยลิขสิทธิ์



th
8
OCT

ศ.ดร.นพ.ประสิทธิ์ วัฒนาภา คณบดีคณะแพทยศาสตร์ศิริราชพยาบาล ม.มหิดล เป็นประธานจัดงาน “ความภูมิใจของชาวศิริราช...เพื่อแผ่นดินอันเป็นที่รัก” เพื่อร่วมแสดงความยินดี แต่ ศ.คลินิกเกียรติคุณ นพ.ปิยะสกล สกลสัตยาทร อดีตคณบดีคณะแพทยศาสตร์ศิริราชพยาบาล และอธิการบดีมหาวิทยาลัยมหิดล ในโอกาสดำรงตำแหน่งรัฐมนตรีว่าการกระทรวงสาธารณสุข ณ หอประชุมราชแพทยาลัย รพ.ศิริราช



th
9
OCT

สถานวิทยามะเร็งศิริราช ร่วมกับ ภาควิชาศัลยศาสตร์ คณะแพทยศาสตร์ศิริราชพยาบาล จัดโครงการรู้ทันมะเร็งเต้านมกับศิริราช ครั้งที่ 5 หัวข้อ “รู้ทันสู้ ศัตรูเต้านม” ณ หอประชุมตรีเพชร อาคาร ๑๐๐ ปี สมเด็จพระศรีนครินทร์ ชั้น 15 ซึ่งมีผู้สนใจเข้าร่วมเป็นจำนวนมาก



th
10
OCT



สถานการณ์แพทย์แผนไทยประยุกต์ คณะแพทยศาสตร์ศิริราชพยาบาล ม.มหิดล จัดโครงการ “ค่ายเส้นทางสู่แพทย์แผนไทยประยุกต์ศิริราช ครั้งที่ 4” เพื่อแนะนำหลักสูตรการแพทย์แผนไทยประยุกต์ ให้แก่นักเรียนระดับชั้นมัธยมศึกษาตอนปลาย สายวิทยาศาสตร์ ได้เกิดความรู้ความเข้าใจที่ถูกต้องเกี่ยวกับการจัดการเรียนการสอนตามหลักสูตรการแพทย์แผนไทยประยุกต์ ณ อาคารโรงพยาบาลศิริราช ปิยมหาราชการุณย์ ชั้น 7

th
12-16
OCT



ฝ่ายเภสัชกรรม รพ.ศิริราช จัดงานสัปดาห์เภสัชกรรม ครั้งที่ 16 หัวข้อ “ย้อนรอยวิถีเภสัชกรรมไทย ร่วมใจก้าวไกลสู่สากล” แบ่งเป็นการประชุมวิชาการ “ใช้อย่างไรจึงสมเหตุผล?” สำหรับบุคลากร โดยมี ผศ.นพ.วิศิษฐ์ วามวาณิชย์ ผอ.รพ.ศิริราช เป็นประธานเปิดงาน ณ หอประชุมตรีเพชร อาคาร ๑๐๐ ปี สมเด็จพระศรีนครินทร์ ชั้น 15 (12 ต.ค.) และ กิจกรรมภาคประชาชน ให้ความรู้เกี่ยวกับเรื่องยา ณ โถงอาคาร ๑๐๐ ปี สมเด็จพระศรีนครินทร์ (13 - 16 ต.ค.) ซึ่งประชาชนต่างให้ความสนใจเป็นจำนวนมาก



ท่านคณบดีเป็นประธานเปิดศูนย์วิจัยคลินิกศิริราช (Siriraj Clinical Research Center หรือ SiCRC) โดยมี ศ.ดร.พญ.รวงผึ้ง สุทเธนทร์ รองคณบดีฝ่ายวิจัย คณะแพทยศาสตร์ศิริราชพยาบาล พร้อมด้วย อ.ดร.นพ.วิฑูร ชินสว่างวัฒนกุล ผู้อำนวยการศูนย์วิจัยคลินิกศิริราช รศ.นพ.วินัย รัตนสุวรรณ ที่ปรึกษาศูนย์วิจัย รศ.นพ.พงศกร ตันติสิปกร และ รศ.พญ.สมฤดี ฉัตรสิริเจริญกุล รองผู้อำนวยการศูนย์วิจัย รวมทั้งผู้ที่อยู่ในแวดวงการศึกษาวิจัยทางคลินิกและการศึกษาชีวสมมูล ร่วมงาน ณ อาคารเฉลิมพระเกียรติ ๘๐ พรรษา ๕ ธันวาคม ๒๕๕๐ (ศูนย์วิจัยการแพทย์ศิริราช; SiMR) ชั้น 10

th
12
OCT



th
12
OCT

คุณพรธนา อานยवासย์ มอบเงินจำนวน 7,000,000.00 บาท เพื่อสมทบทุน “อาคารนวมินทรบพิตร 84 พรรษา” โดยมี ท่านคณบดี และ รศ.นพ.นริศ กิจณรงค์ รองคณบดีฝ่ายสื่อสารองค์กรและกิจกรรมเพื่อสังคม เป็นผู้รับมอบ ณ หอประชุมคณะฯ ตึกอำนวยการ ชั้น 2



th
14
OCT

คณะแพทยศาสตร์ศิริราชพยาบาล ม.มหิตล และ ธนาคารกรุงเทพ จำกัด (มหาชน) นำเสนอผลิตภัณฑ์ทางการเงินรูปแบบใหม่ “บัตรบิเฟสต์ สมาร์ท แรบบิท คีรราช” บัตรที่ใช้ ของคนใจดี โดย ศ.ดร.นพ.ประสิทธิ์ วัฒนาภา คณบดี และ ดร.ทวีลาภ ฤทธาภิรมย์ กรรมการผู้ช่วยผู้จัดการใหญ่ ผู้บริหารคณะ ฯ และผู้บริหารธนาคารกรุงเทพ จำกัด (มหาชน) ร่วมเปิดตัวผลิตภัณฑ์ ณ หอประชุมราชแพทยาลัย รพ.ศิริราช



th
18-20
OCT

ศูนย์โรคหลอดเลือดศิริราช คณะแพทยศาสตร์ศิริราชพยาบาล จัดกิจกรรมเนื่องในวันโรคหลอดเลือดสมองโลก ประจำปี 2558 หัวข้อ “ตระหนัก ลดเสี่ยง เลี่ยงอัมพาต” แบ่งเป็นกิจกรรม “เดิน วิ่ง ปั่น ป้องกันอัมพาต ครั้งที่ 1” โดยมี ผศ.นพ.วิศิษฎ์ วามวาณิชย์ ผอ.รพ.ศิริราช เป็นประธานเปิดงาน ณ ลานช้าง รพ.ศิริราช ปิยมหาราชการุณย์ (18 ต.ค.) และกิจกรรมภาคประชาชนพร้อมสาธิตและคำแนะนำมากมาย ณ โถงอาคาร ๑๐๐ ปี สมเด็จพระศรีนครินทร์ เพื่อส่งเสริมให้ข้อมูลความรู้ที่ถูกต้องในการดูแลและป้องกันตัวเองจากโรคหลอดเลือดสมอง



th
14-16
OCT

ศูนย์บริรักษ์ โรงพยาบาลศิริราช จัดงาน Siriraj Palliative Care Day 2015 หัวข้อ “Hidden Lives / Hidden Patients” “ขอเป็นแสงสุดท้ายได้เงามืด” เพื่อให้บุคลากรทางการแพทย์และประชาชนได้รับความรู้ เข้าใจและตระหนักถึงความสำคัญของ Palliative Care ที่มีต่อผู้ป่วยและครอบครัว รวมถึงเผยแพร่ผลงานด้าน Palliative Care สู่นักวิชาการทางการแพทย์และประชาชน พร้อมมอบรางวัลโปสเตอร์และเรื่องเล่าจากใจ โอกาสนี้ ได้รับเกียรติจาก รศ.พญ.พงศ์การดี เจาตะเกษตริณ แสดงปาฐกถาเกียรติยศ สุมาลี นิมนานันต์ ครั้งที่ 7 เรื่อง “Pain Management in Low Resource Developing Country and Opioid Accessibility” ณ ห้องประชุมราชบัณฑิตยสถาน อาคารศรีสวรินทิรา ชั้น 1 อีกด้วย



st
21
OCT

ฝ่ายการพยาบาล รพ.ศิริราช ร่วมกับ คณะพยาบาลศาสตร์ ม.มหิตล จัดกิจกรรมสร้างเสริมสุขภาพเนื่องในวันพยาบาลแห่งชาติ โดยมี ท่านคณบดี เป็นประธานเปิดงาน พร้อมด้วย รศ.ดร.ยาใจ สิทธิมงคล คณบดีคณะพยาบาลศาสตร์ ม.มหิตล คุณพูนศิริ อรุณเนตร หัวหน้าฝ่ายการพยาบาล รพ.ศิริราช และบุคลากร ร่วมพิธี ณ ศาลาศิริราช ๑๐๐ ปี



th
16
OCT



เนื่องในวันสตรีวัยทองโลก ประจำปี 2558 (World Menopause Day) หน่วยต่อมไร้ท่อทางนรีเวช ภาควิชาสูติศาสตร์-นรีเวชวิทยา คณะแพทยศาสตร์ศิริราชพยาบาล จัดกิจกรรมส่งเสริมสุขภาพ ครั้งที่ 11 แก่สมาชิก “ชมรมสตรีวัยทองศิริราช” ในหัวข้อ “วัยทอง...ก็มีหัวใจ” โดยมีสมาชิกชมรมเข้าร่วมเป็นจำนวนมาก ณ ห้องประชุมตรีเพชร อาคาร ๑๐๐ ปี สมเด็จพระศรีนครินทร์ ชั้น 15

st
21
OCT



ในงานครบรอบ 57 ปี แห่งการสถาปนาคณะวิทยาศาสตร์ ม.มหิตล (พญาไท) ศ.ดร.นพ.ประสิทธิ์ วัฒนาภา คณบดีคณะแพทยศาสตร์ศิริราชพยาบาล รับรางวัลศิษย์เก่าดีเด่น คณะวิทยาศาสตร์ ม.มหิตล ประจำปี 2558 โดยได้รับเกียรติจาก ศ.ดร.ศรณัน มงคลสุข คณบดีคณะวิทยาศาสตร์ ม.มหิตล เป็นผู้มอบรางวัล และในโอกาสนี้ ยังมีผู้ได้รับรางวัลศิษย์เก่าดีเด่นฯ อีก 3 ราย คือ ดร.ธัญญวัฒน์ เกษมสุวรรณ ผู้อำนวยการศูนย์นวัตกรรมกลุ่มบริษัทไทยยูเนียน รศ.พินิติ ระตะนกุล เลขาธิการคณะกรรมการการอุดมศึกษา และ ศ.นพ.ปิยะมิตร ศรีธรา ผู้เชี่ยวชาญด้านโรคหัวใจและหลอดเลือด ขอแสดงความยินดีมา ณ ที่นี้ด้วยค่ะ

กลยุทธ์ (Intitative) เจริญบูรณาการ ของคณะฯ ตอนที่ 2

จากฉบับที่ผ่านมา ในแผนยุทธศาสตร์คณะแพทยศาสตร์ ศิริราชพยาบาล ฉบับ พ.ศ. 2558 - 2562 ระบุกลยุทธ์เชิงบูรณาการไว้ 2 กลยุทธ์ คือ “ส่งเสริมองค์กรให้เป็นที่ยอมรับในเวทีโลก” และ พัฒนาและผลักดันศูนย์บูรณาการความเป็นเลิศทางการแพทย์ การวิจัย และการศึกษา (iCOE- Integrated Center of Excellence)

กลยุทธ์เชิงบูรณาการที่สอง คือ “พัฒนาและผลักดันศูนย์บูรณาการความเป็นเลิศทางการแพทย์ การวิจัย และการศึกษา (iCOE- Integrated Center of Excellence)” ซึ่งวัตถุประสงค์หลักคือ บูรณาการ 3 พันธกิจหลัก คือ พันธกิจการจัดการเรียนการสอน พันธกิจการรักษาพยาบาล และพันธกิจด้านการวิจัยและบริการวิชาการ ด้วยการผสมผสานความชำนาญของแพทย์ เทคโนโลยี นวัตกรรม ระบบบริการ เทคโนโลยีสารสนเทศ ร่วมกับการสร้างผลงานวิจัยที่เป็นเลิศและพัฒนาไปสู่การเพิ่มศักยภาพด้านการวิชาการ เพื่อสร้างคุณค่าแก่ผู้รับบริการทุกกลุ่ม และเครือข่ายความร่วมมือต่าง ๆ ตามมาตรฐานสากล และสร้างการยอมรับของคณะฯ ในเวทีนานาชาติ (Global Presence) ภายใต้แนวคิดของ ศูนย์บูรณาการความเป็นเลิศฯ (iCOEs) นั้น จะต้องประกอบด้วยองค์ประกอบสำคัญ 6 ด้าน อย่างไรก็ตาม องค์ประกอบ 6 ด้านคืออะไรนั้น จะนำเสนอในฉบับต่อไป



welcome to Siriraj
NEW COMERS



อ.ดร.เมธิจิต วัฒนพานิช
สังกัด : หน่วยเครื่องมือพิเศษเพื่อการวิจัย
สถานส่งเสริมการวิจัย
อายุ : 33 ปี
ข้อมูลการติดต่อ : 02 419 2912

นายพงษ์พันธ์ หิริฤทธิรส
ตำแหน่ง : เจ้าหน้าที่บริหารงานทั่วไป
สังกัด : งานการศึกษาาระดับก่อนปริญญา
อายุ : 26 ปี
ข้อมูลการติดต่อ : 02 419 6637
pongphan.hir@mahidol.ac.th

น.ส.สุดธิดา จินดาวนิช
ตำแหน่ง : พยาบาลวิชาชีพ
สังกัด : สายการพยาบาล
โรงพยาบาลศิริราช ปิยมหาราชการุณย์
อายุ : 24 ปี
ข้อมูลการติดต่อ : 02 419 2350 - 1
body_spy@hotmail.com

คติประจำใจในการทำงาน : True success is not in the learning, but in its application to the benefit of mankind.

คติประจำใจในการทำงาน : ผลสำเร็จอยู่ที่การกระทำ หากมีความตั้งใจ และมีสมาธิมากพอ งานนั้น ๆ ก็จะประสบผลสำเร็จ ไม่มีอะไรยากเกินความสามารถของเรา หากเราใฝ่ศึกษาหาความรู้อยู่เสมอ
"ศิริราช เป็นสถานที่ทำงานต้น ๆ ในความคิดของผม และผมตั้งใจที่ได้ทำงานที่นี่ครับ"

คติประจำใจในการทำงาน : เมื่อวานก็สายเกินไป พรุ่งนี้ก็สายเกินไป
"ศิริราชเป็นโรงพยาบาลของแผ่นดิน นับเป็นความภาคภูมิใจในชีวิตที่มีโอกาสได้มาเป็นส่วนหนึ่งของศิริราช อีกทั้งความรัก ความอบอุ่น จากพี่ ๆ น้อง ๆ ที่นี่ เปรียบเสมือนคนในครอบครัว ดีใจที่ได้มาอยู่ครอบครัวเดียวกัน ของคุณที่รักกันค่ะ"

"รู้สึกภูมิใจที่ได้เป็นส่วนหนึ่งในการนำความรู้มาถ่ายทอดให้นักศึกษาและพัฒนางานวิจัยเพื่อประโยชน์ต่อผู้อื่น และเพื่อให้ศิริราชมุ่งสู่ความเป็นเลิศในระดับสากลค่ะ"

วัยเกษียณ ออกกำลังกายถูก

ชีวิตดี จิตใจเบิกบาน



การออกกำลังกายในผู้สูงอายุ มีความแตกต่างจากการออกกำลังกายในคนหนุ่มสาวมาก โดยเฉพาะผู้ที่มิโรคประจำตัว ข้อควรจำในการออกกำลังกายของผู้สูงอายุ คือ ห้ามออกแรงมาก หรือเคลื่อนไหวเร็ว แลให้ออกกำลังกายเป็นส่วน ๆ โดยต้องยึดหลักไว้ว่าทำช้า ๆ ต่อเนื่อง และมีแรงต้านหรือแรงกระแทกน้อย หลักในการการออกกำลังกายในผู้สูงอายุควรจะต้องสร้างความแข็งแรงในเรื่องต่าง ๆ ดังต่อไปนี้

- **เพิ่มการเคลื่อนไหวของข้อ** ทำได้โดยการเคลื่อนไหวข้อต่อต่าง ๆ ให้ได้สุดพิสัยการเคลื่อนไหว เช่น ข้อไหล่ จากแขนแนบอยู่ข้างลำตัวก็ค่อย ๆ ยกขึ้นเหนือศีรษะให้สุด ทำต่อเนื่องข้อละประมาณ 5-10 ครั้ง
- **เพิ่มความแข็งแรงของกล้ามเนื้อ** โดยการออกกำลังกายแบบมีแรงต้าน เน้นพัฒนากล้ามเนื้อมัดใหญ่ที่จะช่วยเรื่องการเคลื่อนไหว เช่น กล้ามเนื้อขา กล้ามเนื้อสะโพก กล้ามเนื้อหลัง เช่น ยกน้ำหนักที่ไม่หนักมากนัก ดันกำแพง หรือการยกแขน ยกขา ในผู้สูงอายุ น้ำหนักของแขนขาที่ช่วยเพิ่มกล้ามเนื้อได้แล้ว
- **เพิ่มความยืดหยุ่นและการทรงตัว** เป็นการเคลื่อนไหวอย่างช้า ๆ จนสุด เพื่อเป็นการยืดกล้ามเนื้อ ร่วมกับการถ่ายเทน้ำหนักไปมาเพื่อเพิ่มการทรงตัว ลดโอกาสในการหกล้ม บาดเจ็บ หรือปวดกล้ามเนื้อ ตัวอย่างการออกกำลังกายชนิดนี้ ได้แก่ การฝึกโยคะ การรำกระบอง โดยเลือกท่าง่าย ๆ
- **เพิ่มสมรรถภาพของหัวใจและปอด** หรือที่เรียกว่า การออกกำลังกายแบบแอโรบิค เป็นการออกกำลังกายกล้ามเนื้อมัดใหญ่ ๆ อย่างต่อเนื่องให้หัวใจเต้นอย่างสม่ำเสมอตลอด และคงที่อยู่ประมาณ 15 นาที และควรทำให้ได้ 3 ครั้งต่อสัปดาห์หรือวันเว้นวันโดยประมาณ



โครงการเภสัชวิทยาเชิงระบบศิริราช

Siriraj Initiative
in Systems Pharmacology
(SISP)

ความก้าวหน้าทางการแพทย์ในยุคศตวรรษที่ 21 กำลังเปลี่ยนแปลงรูปแบบการรักษาให้มีความจำเพาะกับกลไกการเกิดโรคที่มีมีความแตกต่างกันในระดับคนไข้ ปัจจุบันเรามียาที่มีประสิทธิภาพสูงสามารถรักษาโรคได้โดยการแก้ไขที่สาเหตุการเกิดโรคได้อย่างเฉพาะเจาะจง แต่การเลือกใช้ยาเหล่านี้ให้เหมาะสมกับผู้ป่วยยังทำได้อย่างจำกัดเนื่องจากต้องอาศัยการรวบรวมองค์ความรู้ลักษณะความแตกต่างของการตอบสนองของยาจากคนไข้ที่มีลักษณะทางพันธุกรรมที่ต่างกัน จากการศึกษาวิจัยในช่วง 5-10 ปีที่ผ่านมาพบว่า การเลือกใช้ชนิดของยาชนิดมุ่งเป้าปริมาณการให้ยาและลักษณะกลไกการตัวยามีความสัมพันธ์จำเพาะกับกลุ่มประชากร สำหรับประเทศไทยเราเองยังไม่มีหน่วยงานโดยของทั้งภาครัฐและเอกชนที่สามารถสร้างฐานข้อมูลดังกล่าวนี้ได้อย่างบูรณาการ ทำให้ประชากรไทยไม่สามารถใช้ประโยชน์จากการใช้ยาที่ทันสมัยเหล่านี้ได้อย่างเต็มศักยภาพ

เภสัชวิทยาเชิงระบบ (Systems Pharmacology) เป็นศาสตร์ใหม่ที่กำลังได้รับความนิยมสูงสุดในระดับสากล เนื่องจากสามารถสร้างข้อมูลและหาเหตุผลเชิงปริมาณสำหรับใช้ตรวจสอบกลไกการออกฤทธิ์และลักษณะการใช้ยาที่เหมาะสมกับกลุ่มประชากรต่างๆได้อย่างแม่นยำ สำหรับแนวทางการวิจัยแบบเภสัชวิทยาเชิงระบบเน้นการศึกษาฤทธิ์ของยาต่อโมเลกุลเป้าหมายหลัก ไปจนถึงผลของยาต่อกลุ่มโมเลกุลอื่นๆที่ทำงานใกล้เคียงกัน ช่วยให้สามารถเข้าใจผลของยาศูนย์และโอกาสในการเกิดการตัวยา นอกจากนี้ยังเน้นการศึกษาลักษณะความแตกต่างของการตอบสนองของยาและปริมาณการใช้ยาที่เหมาะสมตั้งแต่ระดับเซลล์ คนไข้ ไปจนถึงความแตกต่างระหว่างกลุ่มประชากร โดยเมื่อนำข้อมูลทั้งสองชนิดมารวมเข้าด้วยกันจะช่วยให้นักวิจัยและแพทย์สามารถระบุแนวทางการรักษาที่เหมาะสมกับคนไข้ได้อย่างมีประสิทธิภาพถึงระดับรายบุคคล

คณะแพทยศาสตร์ศิริราชพยาบาลในฐานะโรงเรียนแพทย์และสถาบันการวิจัยทางการแพทย์ชั้นนำของประเทศ มีความเหมาะสมที่จะเป็นศูนย์กลางเครือข่ายนักวิจัยด้านเภสัชวิทยาเชิงระบบของประเทศ กล่าวคือ มีผู้ให้บริการทางสาธารณสุขที่โรงพยาบาลศิริราชมากกว่า 3 ล้านรายต่อปี มีระบบบริหารจัดการงานวิจัยที่มีประสิทธิภาพ มีนักวิจัยด้านเภสัชวิทยาที่มีความเชี่ยวชาญ อีกทั้งยังมีเครือข่ายการวิจัยด้านชีวเวชศาสตร์ร่วมกับหน่วยงานวิจัยชั้นนำระดับโลก เช่น Harvard Medical School, Dana-Farber Institute และ Imperial College ด้วยขีดความสามารถดังกล่าวนี้ คณะแพทยศาสตร์ศิริราชพยาบาล มหาวิทยาลัยมหิดลจึงได้มีการริเริ่มโครงการเภสัชวิทยาเชิงระบบศิริราชเพื่อเป็นโครงการนำร่องให้กับประเทศไทย ในการพัฒนาองค์ความรู้ใหม่ด้านการแพทย์แบบแม่นยำ โดยโครงการเภสัชวิทยาเชิงระบบศิริราช มีพันธกิจหลักสามประการได้แก่ 1) เพื่อเพิ่มประสิทธิภาพการรักษาด้วยการใช้ยาชนิดมุ่งเป้าให้มีความจำเพาะกับคนไข้ไทย 2) เพื่อสร้างฐานข้อมูลฤทธิ์ยาที่มีความละเอียดถึงระดับโมเลกุลเพื่อใช้ประโยชน์เป็นแหล่งข้อมูลอ้างอิงต่อการประยุกต์ใช้ทางคลินิกและการต่อยอดเชิงพาณิชย์ และ 3) เพื่อพัฒนาเทคโนโลยีสำหรับการพัฒนาสาธารณสุขตั้งแต่ต้นยาใหม่ นอกเหนือจากการสร้างผลงานทางวิทยาศาสตร์ที่มีคุณค่า โครงการเภสัชวิทยาเชิงระบบศิริราชมีบทบาทโดยตรงในการผลิตบุคลากรด้านการวิจัยให้กับอุตสาหกรรมการผลิตยาภายในประเทศ เพื่อให้สามารถคิดค้นพัฒนาองค์ความรู้ใหม่ได้เองและสามารถแข่งขันเชิงพาณิชย์กับบริษัทผลิตยาในกลุ่มประเทศอาเซียนได้อย่างยั่งยืน สำหรับข้อมูลที่เกิดขึ้นจากการวิจัยจะช่วยให้แพทย์สามารถระบุแนวทางการรักษาที่มีความจำเพาะต่อคนไข้ไทยได้อย่างเหมาะสม ลดอัตราการตายและการเสียชีวิต ความรู้ที่เกิดขึ้นจากการทดสอบคุณสมบัติทางเภสัชวิทยาของสารสกัดจากวัตถุดิบทางธรรมชาติในประเทศไทย จะช่วยให้เราสามารถหาวัตถุดิบในการผลิตยาราคาข่อมเยาซึ่งมีคุณสมบัติใกล้เคียงกับยาต้นแบบจากต่างชาติ ช่วยลดค่าใช้จ่ายในการรักษาให้กับคนไข้อีกด้วย

อ.ดร.ภก.ศิวนนท์ จิรวัดโนทัย

“การจัดตั้งห้องปฏิบัติการเภสัชวิทยาเชิงระบบ สอดคล้องกับทัศนวิสัยที่จะสร้างองค์ความรู้พื้นฐานที่จะรองรับในการรักษาทางการแพทย์แบบแม่นยำ หรือ Precision medicine โดยรวมผู้เชี่ยวชาญจากหลายศาสตร์ เช่น Cancer Biology , Immunology, Hematology, Engineering และ Bioinformatics โดยทุกศาสตร์ถูกเอามารวมเข้าด้วยกัน โดยใช้ศาสตร์ Pharmacology ข้อมูลที่ได้จะสร้างข้อมูลแบบบูรณาการและเป็นระดับโมเลกุล ซึ่งแต่เดิมทำได้ยาก โดยหวังว่าโครงการนี้จะเป็นตัวขับเคลื่อนโครงการวิจัยตามยุทธศาสตร์คณะแพทยศาสตร์ศิริราชพยาบาล โครงการเภสัชวิทยาเชิงระบบจะสร้างความตื่นตัวให้นักวิจัยและวงการวิจัยไทย โดยโครงการจะเปิดรับหัวข้อวิจัยร่วม ที่เกี่ยวข้องเพื่อจะสร้างความก้าวหน้าให้กับวงการวิจัยโดยรวม”



อ.ดร.สมพลนาท สัมปัตตะวนิช

“เรามีความเชื่อมั่นว่าโครงการเภสัชวิทยาเชิงระบบ จะก่อให้เกิดองค์ความรู้ใหม่ ที่สามารถนำประโยชน์มาใช้ได้จริงทั้งการวิจัยและการต่อยอดเชิงคลินิก ข้อมูลที่เราสร้างนี้จะทำให้เข้าใจกระบวนการตัวยา และสามารถปรับแนวทางการรักษาคนไข้ให้สามารถทำได้เฉพาะรายบุคคล ช่วยลดค่าใช้จ่ายการรักษา รวมถึงลดภาระค่าใช้จ่ายในระบบสาธารณสุขของประเทศอีกด้วย

การที่เราจะรักษาคนไข้ได้แม่นยำหรือที่เรียกว่า Precision medicine นั้น หัวใจคือการสร้างฐานข้อมูลขนาดใหญ่ เพื่อใช้ในการศึกษาหาสาเหตุและลักษณะในการตอบสนองของคนไข้จำนวนมาก สำหรับโครงการนี้ได้มีการลงทุนซื้อเครื่องมือใหม่ๆหลายชนิดซึ่งหนึ่งในนั้นคือเครื่องติดตามเซลล์และไม่เลกุลด้วยระบบวิเคราะห์ผลแบบอัตโนมัติ เครื่องมือดังกล่าวมีประโยชน์ต่อการศึกษากลไกการทำงานของยารชนิดต่างๆ กัน รวมถึงหาสาเหตุของยาในผู้ป่วยไทย ซึ่งสามารถเปรียบเทียบความแตกต่างของการตอบสนองยาได้มากถึง 20,000 สถานการณ์ในแต่ละวัน”

เมื่อวันศุกร์ที่ 21 สิงหาคม ที่ผ่านมา มีการสัมมนาในโอกาสเปิดห้องปฏิบัติการเภสัชวิทยาเชิงระบบ โดยทางกองบรรณาธิการขอนำการบรรยายช่วงหนึ่งของ 2 วิทยากรของโครงการมาเผยแพร่ให้ผู้อ่านได้รับความรู้

อ.ดร.สมพลนาท สัมปัตตะวนิช ผู้อำนวยการร่วมโครงการเภสัชวิทยาเชิงระบบ ได้กล่าวถึง **Systems Pharmacology พื้นฐานของการรักษาแบบแม่นยำต่อคนไข้ไทยได้ เรื่องที่ท้าทายนำไปสู่การแพทย์ที่แม่นยำได้อย่างไร** โดยกล่าวว่า หัวข้อคือ ยานิดไหนที่เหมาะกับฉัน เป็นการเลือกยาให้เหมาะกับตัวเรา เน้นอ่อนว่ายามีมากมายหลายชนิด คงพูดทั้งหมดไม่ได้ แต่โดยเนื่องจากของผมนเอง ใน 3-4 ปีที่ผ่านมาจะเน้นไปทางโรคมะเร็ง เพราะผมมองว่าเป็นโรคที่มีความซับซ้อนพอสมควร การรักษาโรคมะเร็ง ไม่ใช่เรื่องง่าย ๆ ต่างคนต่างโรค แม้ว่าผมจะบอกว่าเป็นโรคมะเร็งปอดเหมือนกัน มะเร็งเต้านมเหมือนกัน ลักษณะการแสดงออกของโรคก็ต่างกัน ตัวอย่างโรคมะเร็งผิวหนังหนึ่งেলাในมา ที่มี V600E BRAF เป็นการกลายพันธุ์ของโปรตีนตัวหนึ่ง ยานิดนี้ถูกจัดว่าเป็นชนิดที่ดีที่สุดก็ว่าได้ คนไข้ส่วนใหญ่ถ้าได้รับยาดูนั้นก็จะได้ผลการตอบสนองที่ดี ตัวอย่างคนไข้ ก่อนให้ยาจะมีปฏิกิริยาตามผิวหนังหลังจากให้ยาไป 15 อาทิตย์เหมือนว่าโรคมะหาย คนไข้ตอบสนองต่อยาดี แต่หลังจาก 9 อาทิตย์ต่อมาก่อนเนื้อเหล่านั้นกลับมาใหม่ คำถามคือทำไม ถ้ายาเหล่านี้ดีจริงทำไมไม่สามารถรักษาคนไข้ได้ ขอยกตัวอย่าง สตีฟจอบ ที่โรคมะเร็งไม่เลือกเพศ ไม่เลือกเผ่าพันธุ์ ไม่ว่าจะรวยหรือจนก็มีโอกาสเสียชีวิตจากโรคนี้ได้ แต่ผเอนิสตีฟจอบเป็นโรคมะเร็ง pancreatic cancer ที่ปัจจุบันไม่ค่อยมีองค์ความรู้เท่าไร เรายังหาสาเหตุที่ยาตอบสนองไม่เท่ากันยังได้ไม่เท่ากันกับมะเร็งชนิดอื่นๆ จึงนำมาสู่การรักษาแบบ Precision medicine เมื่อรู้ว่าคุณไข้ต่างคนให้ผลตอบสนองต่างกัน แล้วเราจะทำอย่างไร ที่จะนำการรักษาที่เฉพาะเจาะจงกับคนไข้ทุกๆ คนได้ แสดงภาพตัวอย่างที่เริ่มจากคนไข้ 1 คน เป้าหมายคือ นำตัวอย่างจากคนไข้คนนี้ไม่ว่าเลือด หรือชิ้นเนื้อมาตรวจวินิจฉัยถึงระดับโมเลกุล โดยรวมอาจเป็นเทคนิคระดับโปรตีน หรือระดับพันธุกรรมต่าง ๆ แต่การวินิจฉัยระดับโมเลกุลจะนำไปสู่การเลือกยาที่เหมาะสม คือความผันหรือที่เรียกว่า Precision medicine เมื่อนอนเรื่องนี้ได้รับความนิยมสูงในสหรัฐอเมริกา เมื่อต้นปีที่ผ่านมา ให้ Precision medicine เป็น mission สำคัญของปี 2016 ลงทุนไปมากกว่า 300 ล้านเหรียญสหรัฐในปี 2016 เป้าหมาย คือหนทางของการแพทย์ในอนาคต ทำอย่างไรให้โรงเรียนแพทย์ทุกสถาบัน หน่วยงานวิจัยทุกหน่วยของสหรัฐเข้ามาร่วมมือกันแล้วสร้างงานวิจัยไปในทิศทางนี้ พยายามหาแนวทางการรักษาที่มีความจำเพาะบุคคล หัวใจของมันเป็นไปอยู่ที่การวัดค่าต่าง ๆ แต่อยู่ที่การสร้างฐานข้อมูลขนาดใหญ่เพื่อเก็บข้อมูลความแตกต่างของคนไข้ที่ต่าง ๆ กัน ถ้ามีคนไข้ 1000 หรือ 1 ล้านคน เราต้องรู้ว่าลักษณะคนไข้ที่เป็นพันธุกรรมแบบใดที่มีการตอบสนองของยาแต่ละชนิด เมื่อเราสร้างความสัมพันธ์ตรงนี้ได้เมื่อคนไข้ใหม่เข้ามาถึงโรงพยาบาล ทำการตรวจโปรไฟล์ ไม่ว่าจะเป็น DNA sequencing จนถึงการตรวจโปรตีนชนิดใหม่ๆ และเอาข้อมูลเหล่านี้ไปเปรียบเทียบกับฐานข้อมูลที่เรารวบรวมขึ้นจากคนไข้เป็นพัน เป็นล้านคน แล้วจึงนำมารักษาที่แม่นยำกับคนไข้รายนั้น โดยหวังว่าถ้าเราสร้างฐานข้อมูลถูกต้องเพียงพอ คนไข้ก็จะไม่เกิดการตัวยา เนื่องจากยาชุดแรกทำให้เป็นยุดที่เหมาะสมกับเขาอยู่แล้ว สิ่งนี้จะเป็นเป้าหมายในอนาคตของการแพทย์

ลองย้อนกลับมาว่าประเทศไทยเราอยู่ตรงจุดไหน ปัจจุบันเราทราบว่าโรคมะเร็งเป็นโรครันดับ 1 ที่คร่าชีวิตคนไทย คนไข้เพศหญิงอาจมีมะเร็งเต้านมเป็นหลัก ส่วนเพศชายมีมะเร็งลำไส้หรือปอด ปัจจุบันไม่มีหน่วยงานใดที่เก็บข้อมูลแบบจำเพาะเจาะจงกับคนไหน แม้ว่าจะมียาที่ตีหลาย ๆ ชนิด แม้เราไม่สามารถผลิตได้เอง แต่สามารถนำเข้าได้ แต่ปัญหาคือเรายังไม่สามารถเลือกใช้ยาเหล่านี้ได้อย่างเหมาะสมกับโรคที่เกิดขึ้นกับตัวเราได้ดีเหมือนกับประเทศที่มีข้อมูลเหล่านี้ ฉะนั้นเป้าหมายที่ศูนย์ของเรานั้นก็คือ การศึกษาความแตกต่างเซลล์มะเร็งของคนไทยให้ละเอียดถึงระดับเซลล์เดี่ยว คือเซลล์มากมายหลายชนิด ยกตัวอย่างเช่นที่เราทำโครงการร่วมมือกับมหาวิทยาลัยขอนแก่น คือการศึกษามะเร็งท่อน้ำดี ที่พบมากในคนไข้ไทย เราอยากรู้ว่ามีมะเร็งท่อน้ำดี ในประเทศไทยมีกี่แบบ คนไข้ไทยมีกี่ชนิดที่พบ ที่แสดงผลต่อยาแตกต่างกัน โดยใช้หลักการของ high-content analysis เพื่อวัดลักษณะการแสดงออกของยารชนิดต่าง ๆ

ปัจจุบันเรามีโครงการเด่นอยู่ 3 โครงการ อันดับแรกคือการพัฒนาไบโอเซนเซอร์เพื่อตรวจวัดลักษณะการควบคุมเซลล์ เรื่องนี้เป็นเรื่องที่ผมได้เรียนรู้มาจากฮาร์วาร์ด โครงการต่อมาเป็นการสร้างฐานของข้อมูลความแตกต่างของฤทธิ์ยาถึงกลไกการควบคุมเซลล์ สุดท้ายคือเรื่องของการสร้างฐานข้อมูลที่จะบูรณาการตอบสนองของยาด้านมะเร็งที่มีความจำเพาะกับผู้ป่วยไทย เรื่องแรกเรื่องการสร้างไบโอเซนเซอร์ ถ้าเราอยากรู้กลไกทำงานของโปรตีนสักตัวและรู้ว่าโปรตีนตัวนี้ควบคุมการเจริญเติบโตของเซลล์มะเร็ง ถ้าสามารถติดตามและแยกแยะความแตกต่างของโปรตีนในสภาวะที่แตกต่างกัน แล้วถ่ายภาพโดยใช้ high content analysis ดูว่าแต่ละตัวทำงานแตกต่างกันอย่างไร ทำไมเรื่องนี้ถึงสำคัญ เพราะเราบอกว่าสัญญาณที่เกิดขึ้นจากการควบคุมเซลล์มีบทบาทสำคัญ ว่าเซลล์ ๆ หนึ่ง มีการเปลี่ยนแปลงไปในลักษณะใด ถ้าเราตรวจวัดโปรตีนระดับเซลล์เดี่ยว ก็สามารถคาดการณ์ล่วงหน้าได้ว่าเซลล์หนึ่งเซลล์จะตอบสนองยาแตกต่างกันอย่างไร เพียงศึกษาความแตกต่างของโปรตีนเหล่านี้ เป็นหนึ่งโปรเจกต์ เมื่อนำเซนเซอร์เหล่านี้เข้ามารวมกัน แล้วเอามาใส่ในเซลล์ที่สนใจ สิ่งที่จะทำคือ เอาเซนเซอร์ที่มีอยู่หลายๆ ชนิดเข้าไปใส่ในเซลล์ชนิดต่าง ในโมเดลที่แตกต่างกัน

สุดท้ายคือ ฐานข้อมูลระบุการตอบสนองของยาด้านมะเร็งที่จำเพาะกับผู้ป่วยไทย ใช้หลักการศึกษาคความแตกต่างของยาที่สภาวะต่าง ๆ กัน การสร้างฐานข้อมูล ดียังไง ถ้าวันหนึ่งมีคนไข้มา แล้วสามารถหาข้อมูลได้ ก็จะสามารถคาดคะเนว่าคนไข้จะมีฤทธิ์ด้านหรือตอบสนองต่อยาอย่างไร นี่คือความฝันที่จะไปถึง แต่ก่อนที่จะทำงานตรงนี้ ต้องทำฐานข้อมูลก่อน เป็นเป้าหมายหลักที่เราทำสิ่งๆ สิ่งที่สำคัญสุดคือโปรเจกต์ตอนนี้นำโดยคนไทย สุดท้ายขอประชาสัมพันธ์เว็บไซต์ของเรา www.sisyspharm.org ซึ่งต่อไปนี้จะมีการอัปเดตข้อมูลต่าง ๆ รวมถึงข้อมูลห้องปฏิบัติการ โครสโนโลยีสามารถเข้าไปเยี่ยมชมได้ครับ

อ.ดร.ภก.ศิวนนท์ จิรวัดโนทัย ผู้อำนวยการร่วมโครงการเภสัชวิทยาเชิงระบบ ซึ่งได้กล่าวถึงมุมมองใหม่เรื่องมะเร็งโดยภาควิเคราะห์แบบองค์รวมเพื่อคุณภาพชีวิตของคนไทย และจะนำศาสตร์ด้านเภสัชวิทยาเชิงระบบเข้าไปเชื่อมโยงได้อย่างไร โดยกล่าวว่า เรื่องที่ผมถนัดที่สุดก็คือ กลไกการเกิดโรคมะเร็ง อยากอธิบายว่า การมองแบบเชิงระบบ ในมุมมองเภสัชวิทยาจะช่วยแก้ปัญหาโรคที่สำคัญของคนไทยได้อย่างไร สมัยก่อนถ้ามะเร็งเกิดขึ้นหน้าอกก็จะเรียกว่ามะเร็งเต้านม ถ้าอยู่ที่ปอดก็เรียกว่ามะเร็งปอด ซึ่งเป็นการแบ่งที่ไม่ตรงประเด็นเห็นได้ถ้ามะเร็งที่อยู่ที่อยู่เดียวกันมีพฤติกรรมที่หลากหลายมาก รวมถึงการตอบสนองต่อการรักษา ช่วงยี่สิบปีที่ผ่านมารัฐบาลโรคมะเร็งในระดับโมเลกุลมากขึ้นการแข่งขันกันเป็นไปในทางนั้น เช่นถ้าเรามีมากเกอร์ซึ่งเป็นโปรตีนบางตัวแล้วเราไปย้อมสีในกล้องจุลทรรศน์ก็จะรู้ได้ว่ามะเร็งที่อวัยวะหนึ่งนั้นสามารถแบ่งเป็นกลุ่มย่อย ๆ ได้ และแนวทางในการรักษาที่ต่างกันในแต่ละกลุ่มย่อยทั้งที่เป็นมะเร็งเต้านมเหมือนกัน โปรตีนเหล่านี้สามารถออกแบบทางในการรักษาคร่าวๆที่เราได้ และในหลายๆกรณีสามารถให้ผลการรักษาที่ชัดเจน ตัวอย่างเช่น มะเร็งเม็ดเลือดที่มีการกลายพันธุ์ที่ทำให้มีโปรตีนชื่อ BCR-ABL ปรากฏอยู่ เราสามารถทำลายฤทธิ์ของโปรตีนนี้ได้โดยตรง จะให้ผลการรักษาดีมากโดยมากผู้ป่วยสามารถหายจากโรคได้

อย่างไรก็ตามความสำเร็จนั้น เป็นความสำเร็จที่หายากมาก มีมะเร็งเพียงไม่กี่ชนิด ที่สามารถรักษาได้แบบมีประสิทธิผลแบบนั้น มะเร็งจำนวนมาก ร้อยละ 90 ไม่ได้มีความชัดเจนในสาเหตุของการก่อโรค หรือความร้ายแรงของโรคนั้นไม่ได้ขึ้นโปรตีนชนิดเดียวแต่ขึ้นกับโปรตีนจำนวนมากที่เชื่อมต่อกันเป็นเครือข่ายภายในเซลล์มะเร็ง ดังนั้น หากเรามองภาพของมะเร็งแบบต้นๆ ขาดความซับซ้อน เราจะไม่สามารถเข้าใจภาพที่แท้จริงเกี่ยวกับโรคนั้นได้และไม่สามารถต่อสู้กับมันได้เลย สาเหตุที่เราไม่สามารถเข้าถึงความซับซ้อนของมะเร็งได้นั้นเนื่องจากเดิมเราไม่มีวิทยาการ แต่ตอนนีเราเริ่ม เราเองได้ซับซ้อนขึ้น ผลจากการที่เราอุปกรณ์ทันสมัยและวิทยาการใหม่ๆก็คือเราหาข้อมูลได้เป็นจำนวนมาก และไม่ยากที่จะเข้าใจ จริงๆแล้วควรเป็นสิ่งที่เราชอบเพราะนี่คือการสะท้อนความเป็นจริงของธรรมชาติได้ดี ตัวอย่างคือ มิงานที่เราเริ่มทำเมื่อ 4 ปีที่แล้ว เอามะเร็งหลาย ๆ ชนิดของคนไข้หลาย ๆ คน มาวิเคราะห์หาโปรตีนก่อโรครชนิดหนึ่งคือ cyclin D1 เดิมทีคิดว่าโปรตีนตัวนี้ก่อมะเร็ง แต่ไม่รู้ว่ามันทำหน้าที่อย่างไร แต่มองโดยเทคโนโลยีใหม่แบบองค์รวมพบว่าโปรตีน cyclin D1 ทำหน้าที่ได้เยอะมากในโรคมะเร็ง ส่วนแต่ส่งเสริมให้มะเร็งมีความร้ายแรง โดยประสานงานกับโปรตีนอื่น ๆ หลายชนิด การมองมุมมองนี้เป็นเรื่องใหม่เมื่อก่อนคิดว่าโปรตีนตัวหนึ่งทำหน้าที่ ความรู้แบบนี้สามารถสร้างขึ้นโดยศาสตร์เชิงระบบที่กล่าวมา ตอนนีในห้องปฏิบัติการของเรามีการวิจัยต่อเนื่องโดยใช้การมองแบบเชิงระบบโดยสามารถนำไปสู่การค้นพบใหม่ ๆ ได้อีกมาก และสามารถทำให้โปรตีนชื่อ cyclin D1 นี้กลายเป็นเป้าหมายในการรักษาได้ดี การค้นพบจากห้องปฏิบัติการของเรานี้นับกว่าถ้าเราเลือกโปรตีนตัวนี้ด้วยยา เราสามารถลดความร้ายแรงของมะเร็งได้หลายอย่าง แล้วสุดท้ายนำมาสู่การรักษามะเร็ง การค้นพบนี้กำลังจะถูกตีพิมพ์ออกมา

อีกส่วนที่เราศึกษาคือการตัวยามะเร็ง ขณะนี้มียาที่มีประสิทธิภาพในการรักษามะเร็งหลายชนิดที่จะมุ่งเป้าทำลายโปรตีนอย่างเฉพาะเจาะจงเรียกว่า target therapy ยาเหล่านี้ดีมาก เนื่องจากไม่มีผลข้างเคียงที่ร้ายแรงอย่างที่เคยพบในยากลุ่มคีโมเทอราปี จึงกลายเป็นความหวังของผู้ป่วยมะเร็งทั่วโลก ความจริงสองอย่างที่เราศึกษาศาสตร์หราบคือ หนึ่งยามีราคาแพงมากและผู้ป่วยส่วนใหญ่ไม่สามารถเข้าถึง และที่สำคัญคือข้อลง มะเร็งจะดีต่อยารักษาในช่วงแค่ไม่กี่เดือนหรือไม่ก็เดือนหรือไม่ก็อาทิตย์

ความรู้ของเราที่เสียเงินวิจัยไปในช่วงห้าสิบปีในการวิจัยมะเร็งไปจะเยอะแยะมันได้ประโยชน์จริงหรือหกความรู้ที่มีสามารถต้านมะเร็งได้เพียงไม่กี่เดือน คำตอบคือได้ประโยชน์ เพราะว่า เราถูกทางแล้ว เห็นได้จากที่ยาตัวนี้ทำให้โรคหยุดได้ หากเราไม่มีความรู้เราจะไม่สามารถหยุดยโรคได้เลย แต่การที่มันกลับมาอีก แสดงว่า เราถูกทางแต่ยังไม่สุดทาง เรายังไม่รู้รอบด้านเกี่ยวกับมัน

ความจริงเหล่านี้ทำให้เราเชื่ออย่างจริงใจว่าเราจะไม่สามารถเข้าใจโรคได้หากเราไม่ได้ดีเอาความซับซ้อนของโรคทั้งไป และเภสัชวิทยาเชิงระบบจะเข้ามาตอบปัญหาตรงนี้ได้เป็นอย่างดี วิทยาการที่เราขึ้นเร็ว ๆ นี้ร่วมกับการผลิตความรู้จากหลายแขนง ดังกล่าวน่าเป็นสิ่งใหม่ๆที่จะเข้ามาเปลี่ยนเกม เราจะนำความสามารถหลากหลายมาเพิ่มมุมมองใหม่ๆ เพื่อให้เราบรรลุจุดประสงค์ที่ต้องการคือการยกระดับคุณภาพชีวิตของคนไทยครับ



เครื่องติดตามเซลล์และไม่เลกุลด้วยระบบวิเคราะห์ผลอัตโนมัติ



ศิริราชกับการบริหารงบประมาณปี 2559 อย่างมีประสิทธิภาพ



การพัฒนาศิริราชมุ่งสู่ความเป็นเลิศจำเป็นต้องอาศัยกลไกทั้งแผนการดำเนินงานและการควบคุมตามแนวทางยุทธศาสตร์ โดยอาศัยการบริหารจัดการเป็นเครื่องมือในการผลักดันให้เกิดผลสัมฤทธิ์ตามแผนงบประมาณในเชิงบูรณาการ พร้อมทั้งเป็นการควบคุมและตรวจสอบการใช้จ่ายงบประมาณให้เป็นไปตามแผนงานที่ได้รับอนุมัติงบประมาณควบคู่กันไป ซึ่งจะนำไปสู่ผลสำเร็จตามนโยบาย ยุทธศาสตร์ และบรรลุตามพันธกิจของคณะฯ ได้อย่างมีประสิทธิภาพ ทำให้เกิดการพัฒนาดังต่อไปนี้

ดังนั้น เพื่อเป็นการสร้างความตระหนักและความเข้าใจร่วมกัน เมื่อวันที่ 28 กันยายน ที่ผ่านมา ฝ่ายนโยบายและแผน จึงได้เชิญหัวหน้าภาควิชา/หน่วยงาน รวมถึงผู้ประสานงานด้านงบประมาณ (Budget Coordinator) เข้าร่วมประชุม “การบริหารงบประมาณประจำปี 2559” ณ ห้องบรรยายเติม บุนนาค ชั้น 2-3 อาคารเรียนสุติศาสตร์ โดยมี ศ.ดร.นพ.ประสิทธิ์ วัฒนาภา คณบดีคณะแพทยศาสตร์ศิริราชพยาบาล เป็นประธานฯ กล่าวเปิดประชุมชี้แจงการบริหารงบประมาณประจำปี 2559 รวมทั้งโครงการพัฒนาที่สำคัญของคณะฯ ในปีงบประมาณ 2559 และ ผศ.นพ.อนวัช รัตติวิบูลย์ รองคณบดีฝ่ายนโยบายและแผน เป็นผู้ชี้แจงแนวทางการบริหารงบประมาณ ในปีงบประมาณ 2559

คณะฯ ได้กำหนดแผนยุทธศาสตร์ที่จะช่วยผลักดันให้คณะฯ บรรลุพันธกิจทั้งการจัดการศึกษา เพื่อผลิตบัณฑิตและบุคลากรทางการแพทย์ทุกระดับ และแพทย์ผู้เชี่ยวชาญเฉพาะทางทำการวิจัย สร้างบรรยากาศทางวิชาการ ให้บริการทางการแพทย์ที่มีคุณภาพ คุณธรรม ทันสมัย ได้มาตรฐานสากลสอดคล้องกับความต้องการของประเทศ รวมทั้งชี้นำสังคมไทยในด้านสุขภาพอนามัยและคุณภาพชีวิต



ยุทธศาสตร์ที่ 1	ความเป็นเลิศด้านการเรียนการสอน
ยุทธศาสตร์ที่ 2	ความเป็นเลิศด้านวิจัยและวิชาการ
ยุทธศาสตร์ที่ 3	ความเป็นเลิศด้านนวัตกรรมบริการทางการแพทย์
ยุทธศาสตร์ที่ 4	องค์กรที่มีการบริหารจัดการเป็นเลิศอย่างยั่งยืน
ยุทธศาสตร์ที่ 5	องค์กรที่บุคลากรมีความผูกพันและมีประสิทธิภาพสูง
ยุทธศาสตร์ที่ 6	องค์กรที่มีการสื่อสารอย่างมีประสิทธิภาพและรับผิดชอบต่อสังคม



คณะฯ ได้วางแผนโครงการพัฒนาที่สำคัญ ปีงบประมาณ 2559 ได้แก่ โครงการก่อสร้างอาคารนวมินทรบพิตร ๘๔ พรรษา ศูนย์วิทยาการเวชศาสตร์ผู้สูงอายุระดับชาติ โครงการก่อสร้างระบบทางสัญจรทางเดินยกระดับ (Skywalk) การปรับปรุงพื้นที่หน่วยตรวจโรคอายุรศาสตร์ตึกผู้ป่วยนอก ชั้น 2 เป็นต้น และแผนการลงทุนด้านวิจัยคือ ศูนย์ความเป็นเลิศด้านพันธุกรรมเฉพาะบุคคลและเวชพันธุศาสตร์ระดับนานาชาติ พร้อมทั้งกำหนดเป้าหมายตามมาตรการเร่งรัดติดตามการใช้งบประมาณของรัฐบาล โดยขอความร่วมมือจากภาควิชาและหน่วยงานในการร่วมกันบริหารงบประมาณให้ไปถึงเป้าหมายตัวชี้วัดระดับคณะฯ ที่กำหนดไว้คือ อัตราการใช้งบประมาณไม่น้อยกว่าร้อยละ 90 อัตราการก่อหนี้ผูกพันงบลงทุน (จำนวนรายการ) เท่ากับร้อยละ 100 และอัตราการเบิกจ่ายงบลงทุนร้อยละ 80 รายได้ 78%

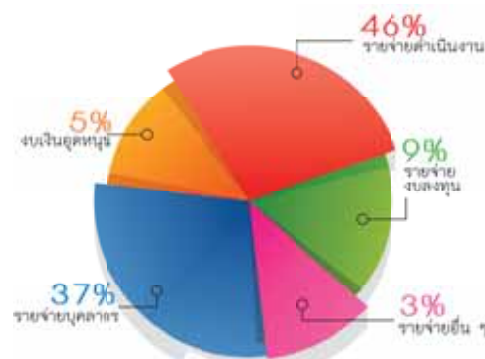


พร้อมทั้งขอความร่วมมือ ร่วมแรง ร่วมใจ จากภาควิชาและหน่วยงานในการดำเนินการตามมาตรการสร้างความยั่งยืนของคณะแพทยศาสตร์ศิริราชพยาบาล โดยเร่งรัดการจัดหาครุภัณฑ์ที่นำมาให้บริการที่ก่อให้เกิดรายได้ และเร่งรัดปรับปรุงสิ่งก่อสร้างที่เกี่ยวข้องกับการรักษาพยาบาล เพื่อก่อให้เกิดรายได้เพิ่มขึ้น และควบคุมการเบิกจ่ายจากคลังต่าง ๆ เช่น วัสดุสำนักงาน โดยคำนึงถึงความจำเป็น ประหยัด และคุ้มค่า เพื่อผลักดันให้เกิดการประหยัดรายจ่ายลงไม่น้อยกว่าร้อยละ 5 การร่วมมือร่วมใจของทุกภาควิชา/หน่วยงานยังคงเป็นแรงขับเคลื่อนที่สำคัญที่จะผลักดันให้การบริการจัดการมีประสิทธิภาพ และประสิทธิผลอย่างต่อเนื่องและยั่งยืน และผลักดันให้ “ศิริราช” เป็นมากกว่าคณะแพทย์หรือโรงเรียนแพทย์ [“SIRIRAJ” is beyond a medical school]

สอบถามข้อมูลเพิ่มเติมได้ที่ ฝ่ายนโยบายและแผน ตึกชัยนาทนเรนทรานุสรณ์ ชั้น 3 โทร. 02 419 9650-3 www.si.mahidol.ac.th/th/division/pp

งบประมาณรายจ่ายประจำปี 2559 ของคณะฯ จำแนกตามประเภทและงบรายจ่าย ดังนี้

ประเภทรายจ่าย	งบรายจ่าย
งบเงินอุดหนุน	5%
รายจ่ายค่าดำเนินงาน	46%
รายจ่ายงบลงทุน	9%
รายจ่ายบุคลากร	37%
รายจ่ายอื่น ๆ	3%



- รายจ่ายบุคลากร 37% ได้แก่ เงินเดือน ค่าจ้าง และค่าตอบแทน
- รายจ่ายด้านการดำเนินงาน 46% ได้แก่ ค่าวัสดุ ยา ค่าสาธารณูปโภค เงินอุดหนุนภาควิชา/หน่วยงาน และรายจ่ายอื่น
- รายจ่ายงบลงทุน 9% ได้แก่ ค่าครุภัณฑ์ ค่าที่ดินและสิ่งก่อสร้าง โดยแหล่งที่มาของงบประมาณรายจ่ายของคณะฯ ได้มาจากเงินงบประมาณแผ่นดิน 22% และเงินรายได้ 78%



คณะแพทยศาสตร์
ศิริราชพยาบาล
มหาวิทยาลัยมหิดล

รายงานประจำปี
2557

The Medical Institute
of the Kingdom,
towards
International Excellence

Annual Report
2014

Faculty of Medicine
Siriraj Hospital
Mahidol University

รายงานประจำปี
คณะแพทยศาสตร์ศิริราชพยาบาล ปี 2557
DOWNLOAD ได้แล้ววันนี้

1. รูปแบบ PDF
<http://www.si.mahidol.ac.th/annualreport/2014/annual.html>



2. รูปแบบ e-Book
<http://www.si.mahidol.ac.th/annualreport/2014/Ebook.html>





การแข่งขันกีฬาเนื่องในวันกีฬาแห่งชาติ “ศิริราชเกมส์” ประจำปี 2558

เริ่มขึ้นแล้วกับการแข่งขันมหกรรมกีฬานักเรียนศิริราช ในงานวันกีฬาแห่งชาติ “ศิริราชเกมส์” ประจำปี 2558 ซึ่งคณะแพทยศาสตร์ศิริราชพยาบาล จัดขึ้นระหว่าง วันที่ 2 พฤศจิกายน 2558 – 14 ธันวาคม 2558 เพื่อเฉลิมพระเกียรติและน้อมรำลึกถึงพระปรีชาสามารถของพระบาทสมเด็จพระเจ้าอยู่หัว ในโอกาสที่ทรงชนะเลิศการแข่งขันกีฬาเรือใบใน “กีฬาแหลมทอง” ครั้งที่ 4 เมื่อวันที่ 16 ธันวาคม พ.ศ. 2510

กลุ่มสีและผู้ประสานงาน

ทั้งนี้ คณะฯ จึงได้จัดแต่งตั้งกลุ่มสีและประธานกลุ่มสีตามภาควิชา/หน่วยงานทั้งหมด 8 สี ดังนี้

สีเขียวอ่อน	สีเหลือง	สีแสด	สีแดง
- คุณบุษกร กิจรัตน์ โทร. 081-686-9072	- คุณแพนน้อย สุวรรณศรีสาคร - คุณมณี สระศรีสม โทร. 97530	- คุณตรีจันทรา อัครทรงศิลป์ โทร. VPN 096300	- คุณสุวรรณา ประทุมรัตน์ โทร. 97084
สีชมพู	สีฟ้า	สีน้ำเงิน	สีม่วง
- คุณอรุณี แดงอ่อน โทร. 94293	- ผศ.นพ.นฤนาท โคมะรัตน์ - คุณชุติมาฉวี เทียนขาว โทร. 97979	- คุณอารีย์รัตน์ หมั่นหาทรัพย์ โทร. 96935	- คุณฉัฐธยาน์ จัควาภักดี โทร. 98013 ต่อ 115

ชนิดกีฬา

สำหรับในปีนี้ได้จัดการแข่งขันกีฬาทั้งหมด 18 ชนิดกีฬา ได้แก่ 1. กรีฑา 2. กอล์ฟ 3. หมากรุก/หมากรุกฮอส 4. เซปักตะกร้อ 5. ตะกร้อลอดห่วง 6. เทเบิลเทนนิส 7. เทนนิส 8. บาสเกตบอล 9. แบดมินตัน 10. วอลเลย์บอล 11. เปตอง 12. ฟุตซอล 13. ลีลาศ 14. ว่ายน้ำ 15. โบว์ลิ่ง 16. สนุกเกอร์/บิลเลียด 17. แอโรบิก 18. ปาเป้า

ขอเชิญร่วมสนุกกับกิจกรรมทายผลแชมป์ศิริราชเกมส์ 2015

เพียงทายผลสีที่ท่านคิดว่าจะเป็นเจ้าเหรียญทอง “ศิริราชเกมส์ 2015” พร้อมกรอกรายละเอียดให้ครบถ้วนชัดเจน ส่งที่จุดรับบัตรทายผลแชมป์ศิริราชเกมส์ 2015 ส่งได้ไม่จำกัดจำนวน ภายในวันที่ 8 ธันวาคม 2558 เวลา 16.00 น. กำหนดจับรางวัลในพิธีปิดการแข่งขันกีฬาแห่งชาติ ประจำปี 2558



สำหรับนักกีฬาท่านใดที่สนใจร่วมแข่งขัน สามารถสมัครได้ที่ ประธานสีทั้ง 8 สี และอย่าลืมไปร่วมเชียร์ และให้กำลังใจนักกีฬา ทั้ง 18 ชนิดกีฬา โดยติดตามการแข่งขันแต่ละชนิดกีฬาได้ที่

<http://www.si.mahidol.ac.th/th/division/hph/> หรือสอบถามเพิ่มเติมได้ที่ งานสร้างเสริมสุขภาพ โทร.98967

“ศิริราชของเราเป็นเหมือนเมือง ๆ หนึ่ง ภายในอาณาบริเวณเกือบ 100 ไร่ มีจุดสวยงดงามอยู่มากมาย ภาพของบางจุดอาจสร้างความประหลาดใจให้กับผู้ที่แม้จะอยู่ในศิริราชมาเป็นเวลานาน ทั้งในแง่ความสวยงามหรือความที่ไม่เคยสังเกตเห็นมาก่อน หากท่านคิดว่ารู้จักศิริราชเป็นอย่างดีแล้ว ตอบได้หรือไม่ว่าภาพทั้งสองนี้อยู่ในบริเวณใดของศิริราช ??”



ศูนย์แบบแผนพฤกษ และศูนย์แบบแผนพฤกษศิริราช

ศูนย์แบบแผนพฤกษศิริราช [1] 1. 2. 3. 4. 5. 6. 7. 8. 9. 10. 11. 12. 13. 14. 15. 16. 17. 18. 19. 20. 21. 22. 23. 24. 25. 26. 27. 28. 29. 30. 31. 32. 33. 34. 35. 36. 37. 38. 39. 40. 41. 42. 43. 44. 45. 46. 47. 48. 49. 50. 51. 52. 53. 54. 55. 56. 57. 58. 59. 60. 61. 62. 63. 64. 65. 66. 67. 68. 69. 70. 71. 72. 73. 74. 75. 76. 77. 78. 79. 80. 81. 82. 83. 84. 85. 86. 87. 88. 89. 90. 91. 92. 93. 94. 95. 96. 97. 98. 99. 100.



โครงการ “วันอนุรักษ์และพัฒนาแม่น้ำ คู คลอง แห่งชาติ (คลองบางกอกน้อย)”

หลักการและเหตุผล

คณะแพทยศาสตร์ศิริราชพยาบาล ร่วมกับ ชุมชน 42 ชุมชนเขตบางกอกน้อย เล็งเห็นถึงคุณค่าและประโยชน์ของคลองที่อยู่ในพื้นที่ ซึ่งเป็นคลองเก่าแก่ของฝั่งธนบุรี ซึ่งก็คือ “คลองบางกอกน้อยและคลองสาขา” ดังนั้นเพื่อเป็นการดำเนินงานตามรอยพระยุคลบาทในสมเด็จพระเทพรัตนราชสุดาฯ สยามบรมราชกุมารี ทางคณะแพทยศาสตร์ศิริราชพยาบาล ร่วมกับ 42 ชุมชนเขตบางกอกน้อย กรมการขนส่งทางเรือ สำนักงานเขตบางกอกน้อย หน่วยงานภาครัฐ เอกชน และรัฐวิสาหกิจ และประชาคมชาวบางกอกน้อย จึงจัดงาน “วันอนุรักษ์และพัฒนาแม่น้ำ คู คลอง แห่งชาติ (คลองบางกอกน้อย)” ขึ้น ระหว่างวันที่ 19 - 20 กันยายน 2558 ตั้งแต่เวลา 08.30 - 15.30 น. ณ เส้นทางศึกษา-ทางบกเส้นทางศึกษาทางน้ำ และลานพลับพลาสยามินทราศิริราชานุสรณีย์ โรงพยาบาลศิริราช

วัตถุประสงค์

1. เพื่อเฉลิมพระเกียรติสมเด็จพระเทพรัตนราชสุดาฯ สยามบรมราชกุมารี ทรงเจริญพระชนมายุ 60 พรรษา
2. เพื่อสร้างความตระหนักและปลูกจิตสำนึกในการดูแล รักษา และฟื้นฟูคลองบางกอกน้อยและคลองสาขา
3. เพื่อสร้างความร่วมมือร่วมใจระหว่างชุมชน และหน่วยงานทุกภาคส่วน เพื่อที่จะขับเคลื่อนงานในด้านสิ่งแวดล้อมให้เกิดความต่อเนื่องและยั่งยืน

กลุ่มเป้าหมาย

1. ชาวชุมชนบางกอกน้อย 42 ชุมชน
2. หน่วยงานภาครัฐ ภาคเอกชน และรัฐวิสาหกิจ

ประโยชน์ที่คาดว่าจะได้รับ

1. ชาวชุมชนบางกอกน้อย มีความตระหนักในการดูแล รักษา และฟื้นฟูคลองบางกอกน้อยและคลองสาขา
2. ทุกภาคส่วนที่เกี่ยวข้องร่วมมือร่วมใจกันขับเคลื่อนงานในด้านสิ่งแวดล้อมอย่างต่อเนื่องและยั่งยืน



ศูนย์ภาพวินิจฉัยศิริราช อาคารเฉลิมพระเกียรติ



ศูนย์ภาพวินิจฉัยศิริราช
SIRIRAJ IMAGING CENTER
อาคารเฉลิมพระเกียรติ

อาคารศูนย์ภาพวินิจฉัยศิริราช เป็นอาคาร 5 ชั้น รวมชั้นดาดฟ้า ประกอบด้วยชั้น G, ชั้น 1 ถึง ชั้น 4 (รวมดาดฟ้า) ที่มีการออกแบบให้มีความต่อเนื่องกับอาคารเฉลิมพระเกียรติเดิม เป็นเสมือนส่วนขยายของอาคารเฉลิมพระเกียรติ ซึ่งจุดเริ่มต้นของการก่อสร้าง อาคารศูนย์ภาพวินิจฉัยศิริราช อาคารเฉลิมพระเกียรติ นี้ มาจากพระราชดำริในสมเด็จพระเทพรัตนราชสุดาฯ สยามบรมราชกุมารี ที่ได้ทรงรับสั่งกับ ท่านผู้หญิงบุตรี วีระไวทยะ ถึงสถานที่ที่มีการถวายนามทางด้านรังสีวินิจฉัย โดยให้อยู่ใกล้กับที่ประทับของสมเด็จพระเจ้าอยู่หัวฯ เมื่อเสด็จมาประทับ ณ โรงพยาบาลศิริราช ดังนั้นในราวเดือนเมษายน พุทธศักราช 2555 โดยคุณบดีฯมอบหมายให้ไปสำรวจพื้นที่ติดตั้งเครื่อง MRI (เครื่องตรวจสนามแม่เหล็ก) คณะทำงานในส่วนที่เกี่ยวข้อง ได้แก่ รองคณบดีฝ่ายวิศวกรรมบริการและอาคารสถานที่ งานบำบัดน้ำเสีย งานสถาปัตยกรรม ฯลฯ ได้ส่งทีมมาสำรวจพื้นที่โดยครั้งแรกสุดนั้น มีความคิดที่จะใช้พื้นที่ของอาคารเฉลิมพระเกียรติฯ ชั้นใต้ดิน เป็นห้องตรวจ MRI แต่สำรวจพบปัญหาและอุปสรรคทางด้านโครงสร้างของอาคารเฉลิมพระเกียรติฯ นี้ มีความแตกต่างกับอาคารอื่นๆ ที่ใช้เหล็กมาทำเป็นพื้นของอาคารแต่ละชั้นไม่เหมือนกับอาคารอื่นทั่วไป ทำให้ไม่สามารถจะติดตั้งเครื่อง MRI ในบริเวณดังกล่าวได้ อีกทั้งมีส่วนของอาคารจอดรถ ที่มีรถวิ่งขึ้น-ลง ไปมา อันจะมีผลต่อเส้นสนามแม่เหล็กในขณะที่ทำการตรวจได้ คณะทำงานจึงได้มองหาพื้นที่ต่อไปในบริเวณรอบๆ อาคารเฉลิมพระเกียรติฯ และท้ายที่สุด หลังจากผ่านการทดสอบอย่างหนักในด้านต่างๆ เช่น ระบบบำบัดน้ำเสีย ระบบไฟฟ้า ทางเข้า-ออก ฯลฯ เมื่อผ่านการตรวจสอบทั้งหมดแล้ว ก็ได้สถานที่ตั้งของตึกศูนย์ภาพวินิจฉัยศิริราช ในบริเวณปัจจุบัน การก่อสร้างเริ่มตั้งแต่วันที่ 28 มกราคม 2555 อาคารแห่งนี้ได้ใช้เวลาในการออกแบบ การก่อสร้างตั้งอาคาร ติดตั้งอุปกรณ์เครื่องมือทางการแพทย์ โดยใช้เวลานานกระทั่งแล้วเสร็จในวันที่ 28 ตุลาคม 2557 และสำนักงานทรัพย์สินฯส่งมอบพื้นที่คืนโรงพยาบาล เมื่อวันที่ 28 ธันวาคม 2557

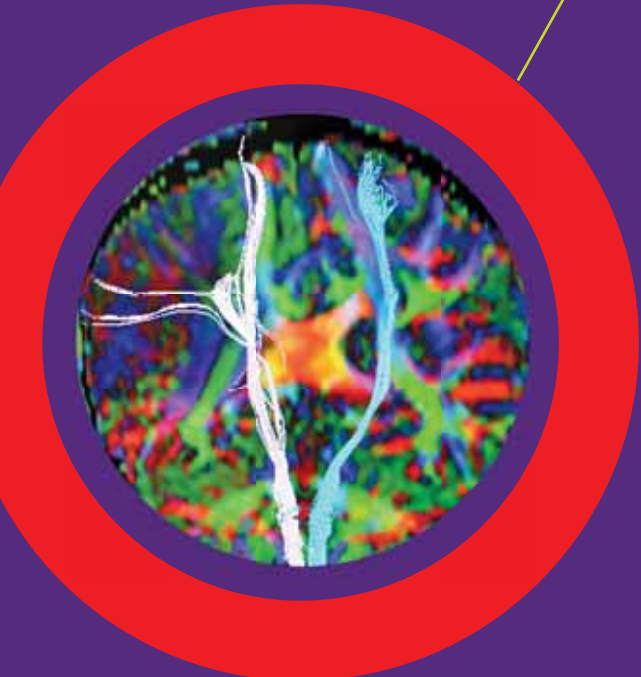
อาคารแห่งนี้มีทั้งหมด 5 ชั้น โดย ชั้น G จะเป็นสถานที่ตั้งของเครื่องตรวจ MRI ซึ่งเป็นพื้นที่ต่อกับ ชั้น G อาคารเฉลิมพระเกียรติฯเดิม สำหรับชั้น 1 ของอาคารศูนย์ภาพวินิจฉัยศิริราช จะเป็นสถานที่ติดตั้งเครื่องเอกซเรย์คอมพิวเตอร์ (CT)



สำหรับชั้น 2,3 ของศูนย์ภาพวินิจฉัยศิริราช จะเป็นพื้นที่สำนักงานพระราชวัง ขอไว้สำหรับการกิจพิเศษ ส่วนชั้น 4 ของศูนย์ภาพวินิจฉัยศิริราช จะเป็นชั้นดาดฟ้า ที่มีการวางเครื่องมือของงานระบบ เช่น ระบบ UPS , ระบบ CHILLER เป็นต้น สำหรับเครื่อง MRI ที่เปิดบริการผู้ป่วยรายแรก ในวันที่ 19 กันยายน 2557 และได้ดำเนินการเปิดให้บริการเครื่อง CT ในผู้ป่วยได้ตั้งแต่วันที่ 19 กันยายน 2557 จนถึงปัจจุบันผู้ป่วยเข้ารับการบริการ การตรวจเครื่อง MRI มีจำนวนทั้งสิ้น 4,050 ราย และผู้ป่วยที่มารับบริการเครื่อง CT Scan จนถึงปัจจุบันมีจำนวนทั้งสิ้น 4,190 ราย ข้อมูล ณ วันที่ 16 ตุลาคม 2558 ข้อมูลที่ได้จากภาพการตรวจผู้ป่วย MRI และผู้ป่วย CT Scan ก็จะถูกจัดเก็บในระบบ PACS ของโรงพยาบาลศิริราช-

ซึ่งจะทำให้แพทย์และผู้เกี่ยวข้องสามารถดูภาพและผลการตรวจได้ทั้งในระบบการดูภาพของภาควิชารังสีวิทยาและในหอผู้ป่วยและทุกหน่วยตรวจทั้งโรงพยาบาลศิริราช (SIPACS) อีกทั้งยังเป็นแหล่งความรู้ การเรียนการสอนในหลักสูตรต่างๆ ของภาควิชารังสีวิทยา อาทิ เช่น หลักสูตรนักศึกษาแพทย์ หลักสูตรแพทย์ประจำบ้าน และหลักสูตรแพทย์ประจำบ้านต่อยอด เป็นต้น

สำหรับงานด้านวิจัย ภาควิชารังสีวิทยา และสาขารังสีวินิจฉัย ได้มุ่งพัฒนาให้อาคารศูนย์ภาพวินิจฉัยศิริราช นี้ มีศักยภาพในงานด้านวิจัยในระบบประสาท (Neuroradiology) โดยเฉพาะการตรวจ MRI ระบบประสาท ซึ่งปัจจุบันยังมีงานทางด้านงานวิจัยที่เกี่ยวข้องกับเครื่องตรวจ MRI อีกมากมาย เช่น ภาพแสดงเส้นใยประสาทของสมองโดย MRI ที่ใช้ DTI (Diffusion Tractography Imaging)



และเครื่อง CT Scan ก็ยังสามารถที่จะลดปริมาณรังสีได้ โดยยังคงคุณภาพของภาพการตรวจไว้ได้ อันจะทำให้ผู้ป่วยได้รับปริมาณรังสีน้อยลงและยังมีประโยชน์ในการตรวจบริการ, การวิจัย และการเรียนการสอน อีกมากที่กำลังดำเนินการต่อไป

เพื่อเป็นการเทิดพระเกียรติพระบาทสมเด็จพระเจ้าอยู่หัวฯ และพระมหากษัตริย์ที่ทรงมีต่อพสกนิกรและผู้ป่วยทุกคนอย่างเสมอภาค การออกแบบงานสถาปัตยกรรม จึงได้ขอพระราชทานพระบรมราชานุญาตเชิญพระบรมฉายาลักษณ์ภาพพระราชกรณียกิจ และพระราชดำรัสที่เกี่ยวข้องกับการแพทย์และสาธารณสุขของประเทศ และพระฉายาลักษณ์และพระราชปณิธานของสมเด็จพระมหิตลาธิเบศร อดุลยเดชวิกรม พระบรมราชชนก เพื่อให้บุคลากรที่มาปฏิบัติงาน ประชาชนและผู้ป่วย ที่เข้ามารับบริการทางการแพทย์ ได้ทราบถึงพระมหากษัตริย์คุณของพระองค์ที่มีต่อพสกนิกรอย่างหาที่สุดไม่ได้





ควันหลง “งานมหกรรมคุณภาพ (Quality Fair) ประจำปี 2558” วันที่ 1 – 2 ตุลาคม 2558

เสร็จสิ้นไปแล้วนะคะสำหรับงานมหกรรมคุณภาพ ประจำปี 2558 ซึ่งจัดโดยงานพัฒนาคุณภาพ งานบริหารทรัพยากรสุขภาพ งานจัดการความรู้ ร่วมกับหน่วยพัฒนางานประจำสู่งานวิจัย โดยหัวข้อของงานในปีนี้เป็นคือ "Healthy, Harmony and High Performance Organization through Innovation" นอกจากนี้จะมีความรู้ใหม่ๆ มาให้อัพเดทกันในรูปแบบการบรรยาย การแลกเปลี่ยนเรียนรู้ และนิทรรศการที่นำเสนอผลงานด้านการพัฒนาคุณภาพที่ผ่านมาของคณะกรรมการคร่อมสายงาน ภาควิชา และหน่วยงานในคณะฯ นอกจากนี้ยังเป็นเวทีแห่งการเชิดชูเกียรติบุคลากรของคณะฯ คือ พิธีมอบรางวัล "บุคคลคุณภาพ ประจำปี 2557" (Quality Person of the Year 2014) "R2R Award 2015" และ "KM Award" และที่ขาดไม่ได้คือ "รางวัลโครงการติดตาม ประจำปี 2557" ค่ะ ปีนี้เราได้เกียรติจาก ศ.คลินิก นพ.อุดม คชินทร อธิการบดีมหาวิทยาลัยมหิดล มาเป็นประธานในพิธีเปิดงานฯ และแสดงปาฐกถาพิเศษ ในหัวข้อของงานด้วย ฉบับนี้ทีมผู้จัดขอนำบรรยากาศและเนื้อหาในบาง session มาเล่าสู่กันฟัง



ศ.ดร.นพ.ประสิทธิ์ วัฒนาภา คณบดีคณะแพทยศาสตร์ศิริราชพยาบาล บุคคลคุณภาพ ประจำปี 2557



อธิการบดีฯ แสดงปาฐกถาพิเศษ เรื่อง “Healthy, Harmony and High Performance Organization through Innovation” ดังนี้ High Performance Organization : HPO หมายถึง องค์กรที่เก่งในการทำงาน มีแผนรองรับกับสภาวะต่างๆ ที่ชัดเจน มีการวิเคราะห์สถานการณ์ที่มีผลกระทบต่อการทำงานด้านต่างๆ มีการทำงานที่มุ่งเน้นการปฏิบัติเพื่อให้บรรลุวัตถุประสงค์อย่างมีประสิทธิภาพ ตรงเวลา ผลงานดี คุณภาพเยี่ยม ซึ่งปัจจัยที่ทำให้เป็น HPO และแตกต่างจากองค์กรอื่น คือ มีการสร้างสรรค์ผลงานที่มีคุณภาพอย่างต่อเนื่อง ไม่หยุดนิ่ง พัฒนาผลผลิตหรือการให้บริการใหม่ ๆ อย่างรวดเร็ว และตอบสนองต่อการเปลี่ยนแปลงได้ดี ทั้งนี้การพัฒนาทรัพยากรมนุษย์เป็นสิ่งที่สำคัญที่สุดที่จะทำให้องค์กรไปสู่ HPO

พญ.ปิยวรรณ ลิ้มปัญญาเลิศ รองผู้อำนวยการ สถาบันรับรองคุณภาพสถานพยาบาล (องค์การมหาชน) ปาฐกถาพิเศษ เรื่อง “Innovation Strategy for National Patient Safety” ดังนี้ การทำให้เกิด Engagement for Patient Safety นั้นคือ ให้ทุกคนเห็นคุณค่า เห็นความหมาย เห็นความสำคัญ และทุกคนมีความสำคัญ โดยมุ่งเน้นให้รับรู้ว่า “ความปลอดภัยในผู้ป่วยต้องร่วมด้วยช่วยกันทุกคน” เพราะ Safety มีความหมายกับทุกคน ทุกคนคือผู้ป่วย เพราะ Safety มีคุณค่าต่อสังคม และไม่สามารถทำคนเดียวได้



เวทีแห่งการมอบรางวัลอันทรงเกียรติ เพื่อเชิดชูผู้ที่สร้างสรรค์ผลงานคุณภาพ ที่มีจุดมุ่งหมายเดียวกัน คือ เพื่อประโยชน์ต่อผู้รับบริการ แสดงให้เห็นถึงพลังแห่งการพัฒนาคุณภาพอย่างต่อเนื่องของทุกหน่วยงานในทุกพื้นที่ของคณะฯ และมุ่งเป้าหมายเดียวกัน เป็นภาพที่น่าประทับใจจริง ๆ



Siriraj Concurrent Trigger Tool



คณะฯ พัฒนาเครื่องมือคุณภาพ “Siriraj Concurrent Trigger Tool” ให้บูรณาการกับการดูแลผู้ป่วยในเชิงรุก โดยใช้กระบวนการจัดการความรู้ (Knowledge Management) เกิดเป็นแนวปฏิบัติของทีมนสหสาขาที่ดูแลผู้ป่วย เพื่อให้เกิดความปลอดภัยของผู้ป่วย สำหรับ Concurrent Trigger Tool เป็นการดักจับตัวสัญญาณความเสี่ยงแต่เนิ่น ๆ โดยกำหนด Modified Early Warning Sign (MEWS) เพื่อค้นหา และร่วมกันบริหารจัดการเชิงรุก ป้องกันไม่ให้เกิดเหตุการณ์ที่ไม่พึงประสงค์ (Adverse Event - AE) ที่รุนแรงขึ้นในขณะที่ผู้ป่วยอยู่ในโรงพยาบาล เป็นการสนับสนุน/ส่งเสริมการสร้างวัฒนธรรมความปลอดภัยด้วยการบริหารความเสี่ยงเชิงรุก (Safety Culture by Risk Management)

คุณศิริพรรณ ชาตสุทธิเกษม หัวหน้างานพัฒนาคุณภาพ ฝ่ายการพยาบาล แลกเปลี่ยนประสบการณ์ ในการนำ Siriraj Concurrent Trigger Tool เข้ามาใช้ในฝ่ายการพยาบาล โดยเกริ่นนำว่า คณะฯ เห็นความสำคัญในเรื่องความปลอดภัยของผู้ป่วย กำหนดให้ Concurrent Trigger Tool เป็นเรื่องหนึ่งในจุดเน้นการพัฒนาคุณภาพ HEROES ประจำปี 2558 ด้านการสร้างวัฒนธรรมความปลอดภัยด้วยการบริหารความเสี่ยงเชิงรุก โดยดำเนินการในรูปแบบ CoP เวทีการแลกเปลี่ยนเรียนรู้ของกลุ่มคนที่สนใจเรื่องเดียวกัน มีเป้าหมายร่วมกัน เป็นทีมนสหสาขาประกอบด้วยผู้เชี่ยวชาญในด้านนั้นๆ ทั้งแพทย์ พยาบาล เภสัชกร เกิดเป็น Guideline และขับเคลื่อนด้วยกระบวนการจัดการความรู้ด้วย Siriraj Link - Share - Learn และวัฒนธรรม SIRIRAJ โดยวันนี้มี 3 ทีมมาร่วมแลกเปลี่ยนเรียนรู้

ทีมแรก Upper Airway Obstruction in Adult Patients โดยคุณจิตติพร ยุบลพริ้ง จากงานการพยาบาลจักษุ โสต นาสิก ลาริงซ์วิทยา ทีมต่อมา Cardiac arrest (ผู้ป่วย Cardiovascular และ Respiratory disease) โดยคุณปณิฏฐา นาคช่วย งานการพยาบาลอายุรศาสตร์และจิตเวชศาสตร์ และทีมสุดท้าย Siriraj guideline for adult patients with Heparin administration โดยคุณสุพรรณิตรา ดันตศิริโกรแสง งานการพยาบาลศัลยศาสตร์และศัลยศาสตร์ออร์โธปิดิกส์ โดยกำหนดตัวส่งสัญญาณแต่เนิ่น ๆ (MEWS) ให้ทีมดูแลผู้ป่วย โดยเฉพาะพยาบาล ได้เฝ้าระวัง ติดตาม Monitoring เป็นระยะ เป็นขั้นตอน ทีมสามารถบริหารจัดการได้อย่างรวดเร็วเมื่อมีความผิดปกติเกิดขึ้น ด้วยความรู้ ทักษะเชิงปฏิบัติและการทำงานเป็นทีมนสหสาขาวิชาชีพ มีการติดตามประเมินผลอย่างต่อเนื่อง สามารถอ่านรายละเอียดเพิ่มเติมได้ที่ www.si.mahidol.ac.th/km นะคะ



แลกเปลี่ยนเรียนรู้ เรื่อง “Lean Management for High Performance Organization”



จากคนหน้างาน สู่เวทีแลกเปลี่ยนเรียนรู้ “R2R สร้างสรรค์สู่การเปลี่ยนแปลง”



งานมหกรรมคุณภาพปีนี้ ได้รับเกียรติจาก นางพุ่มมาต เชี่ยวเชิงงาน หัวหน้างานเวชระเบียน และ นางสาวชิราภรณ์ ตรีเย็น หัวหน้าฝ่ายโภชนาการ มาร่วมแลกเปลี่ยนประสบการณ์ ในการนำแนวคิด Lean ไปปรับปรุงงาน ทำให้หน่วยงานเพิ่มสมรรถนะ (High Performance) โดย รศ.นพ.เชิดชัย นพวัฒน์จารุเลิศ ผู้ช่วยคณบดีฝ่ายพัฒนาคุณภาพและรองผู้อำนวยการโรงพยาบาลศิริราช เป็นผู้ดำเนินการอภิปราย ดังนี้

งานเวชระเบียน : นำแนวคิด Lean ไปปรับปรุงระบบเวชระเบียนผู้ป่วยนอก ในกระบวนการลงทะเบียนและทำบัตรผู้ป่วยใหม่ ได้แก่ ใช้เครื่องอ่านข้อมูลจาก Smart card แทนการสำเนาเอกสารหลักฐานต่าง ๆ ปรับปรุงแบบฟอร์มแสดงเจตจำนงขอมีเวชระเบียน ให้ง่ายและเขียนเฉพาะข้อมูลที่จำเป็น ปรับปรุงการทำบัตรผู้ป่วยเป็น One-stop service โดยปรับแผนผัง (Layout) การลงทะเบียนผู้ป่วย จัดทำป้ายชี้แสดงขั้นตอนการให้บริการ และเพิ่มระบบลงทะเบียนผู้ป่วยใหม่ online ทำให้การลงทะเบียนและรับบัตรผู้ป่วยใหม่รวดเร็ว ลดความแออัดที่หน้าจุดลงทะเบียน ลดค่าใช้จ่ายให้กับผู้ป่วยและโรงพยาบาลในการถ่ายเอกสารสำเนาบัตรต่างๆ และลดจำนวนบุคลากร ณ จุดลงทะเบียน 1 คน จากการปรับปรุงที่กล่าวมา เป็นการลดความสูญเสียเปล่าต่างๆ เช่น ลดความผิดพลาดจากการกรอกข้อมูลผิดและไม่ครบ ลดการรอคอย ลดการเดินของผู้ป่วยและบุคลากร จึงทำให้บุคลากรของงานเวชระเบียนมีเวลาเพิ่มขึ้น เพื่อทำสิ่งที่เพิ่มคุณค่าให้กับผู้รับบริการ โดยร่วมมือกับฝ่ายเทคโนโลยีสารสนเทศ และผู้บริหารโรงพยาบาลเป็นฝ่ายสนับสนุน จัดทำเวชระเบียนอิเล็กทรอนิกส์ (SiIT Enterprise) ให้กับทุกหน่วยตรวจ ทำให้สามารถค้นประวัติการตรวจรักษาจากระบบได้ทันที ไม่ต้องรอการค้นแฟ้มเวชระเบียน ทำให้ผู้ป่วยได้รับการตรวจรักษาได้ทันเวลา กลับบ้านได้เร็ว เพิ่มความพึงพอใจทั้งผู้ให้และผู้รับบริการ

ฝ่ายโภชนาการ : นำแนวคิด Lean ไปปรับกระบวนการผลิตอาหารสำหรับผู้ป่วย ได้แก่ ปรับระบบการสั่งอาหารผู้ป่วยทางระบบออนไลน์ ทำให้เกิดความรวดเร็วและลดความผิดพลาดในการรับรายการอาหาร จัดทำแผนป้ายแยกสีตามประเภทการจัดเตรียมอาหาร ทำให้ลดความผิดพลาดในการเตรียมเกลี้ยภาระงานของผู้ปฏิบัติงาน (Workload Leveling) ทำให้ระยะเวลาแต่ละจุดของกระบวนการภายในเสร็จในเวลาพอ ๆ กัน เกิดการไหลของงานได้อย่างต่อเนื่อง (Continuous Flow) ทำให้ปรุงอาหารเสร็จ และส่งได้ทันเวลา ปรับกระบวนการหุงข้าวจากหม้อใหญ่ เป็นถ้วยและเก็บในกล่องรักษาอุณหภูมิ ทำให้ทุกคนทำงานแทนกันได้ ลดอัตราการร้องเรียนเรื่องสิ่งปนเปื้อนในข้าวสวยได้ 100% ปริมาณข้าวได้มาตรฐาน 240 กรัมต่อถ้วย ปริมาณการหุงข้าวสวยได้พอดีกับการสั่ง และสามารถเสิร์ฟข้าวสวยร้อน ๆ ทำให้ผู้รับบริการพึงพอใจ เมื่อบุคลากรไม่ต้องเสียเวลาไปกับความสูญเสียที่ต้องแก้ปัญหาเฉพาะหน้าในการจัดเตรียมอาหารดังกล่าว จึงนำเวลาที่ลดจากการสูญเสียเดิม กลับคืนมา เพื่อไปปรับปรุงงานด้านอื่นๆ ให้ดี ร่วมกับการปรับโครงสร้างของหน่วยงานและภาระงานให้สอดคล้องกับสถานการณ์ปัจจุบัน ทำให้ภาระงานไม่มากเกินไป (Workload) อัตราค่าจ้างของบุคลากรมีเพียงพอในการทำงาน ลดค่าใช้จ่ายในการจ้าง OT สามารถควบคุมไม่ให้เกิดความผิดพลาดจากกระบวนการจัดและขนส่งอาหาร ลดข้อร้องเรียนจากผู้รับบริการ และผู้ปฏิบัติงานมีความพึงพอใจมากขึ้น

สรุปผลจากการนำแนวคิด Lean ไปปรับปรุงงานให้สำเร็จ ต้องอาศัยการทำงานเป็นทีม เน้นการมีส่วนร่วมของทุกคนในหน่วยงาน (Total employee participation) มองความสูญเสียทั้งสายธาร เพื่อให้เกิดการเรียนรู้ และปรับปรุงการทำงานให้มีประสิทธิภาพอย่างต่อเนื่อง บูรณาการและเกิดความสมดุลและยั่งยืนต่อไป

อีกหัวข้อเป็นเรื่องเกี่ยวกับคนหน้างานที่มองเห็นปัญหาอยู่ตรงหน้า ไม่มองข้าม แต่เดินเข้าหาและแก้ไขปรับปรุงด้วยสมองและสองมือของทั้งทีม เพื่อให้ปัญหานั้นคลี่คลาย พัฒนาจนเกิดสิ่งที่ดีกว่า ทั้งหมดนั้นเป็นลักษณะหนึ่งที่สำคัญของคน R2R ดังตัวอย่างของ 2 ทีมวิจัยจากทั้งหมด 12 ทีมที่ได้รับรางวัล R2R Award 2015 คือ “ผลการใช้เชิงปฏิบัติแผนทดสอบ Grade of hematuria ต่อการอุดตันของสายสวนปัสสาวะขณะได้รับการชะล้างกระเพาะปัสสาวะอย่างต่อเนื่องในผู้ป่วยหลังส่องกล้องผ่าตัดต่อมลูกหมากในโรงพยาบาลศิริราช” นำทีมโดย คุณจาวรรรณ คงตระกูล และ คุณวรรณวรา ทักขนนท์ จากหอผู้ป่วย 84 ปี ชั้น 8 ตะวันตก และเรื่อง “A Study of Smell Discrimination and Smell Identification in Thai Adults.” นำทีมโดย คุณบ็อง ปิ่นแก้ว และ รศ.นพ.ปารยะ อาศนะเสน จาก ภาควิชาโสต นาสิก ลาริงซ์วิทยา

แรกเริ่มเดิมที ทั้ง 2 ทีมเป็นผู้ปฏิบัติหน้างาน รับผิดชอบดูแลผู้ป่วยทุก ๆ วัน เมื่อกล้าที่จะเปลี่ยนแปลงระบบงานให้ดีขึ้นแล้ว ก็ไม่รีรอที่จะพาตัวเองมาขอรับคำปรึกษาจากหน่วย R2R เริ่มพัฒนาโครงร่างงานวิจัย ผ่านขั้นตอนต่าง ๆ ของการทำวิจัย จนกระทั่งผลงานวิจัยแล้วเสร็จนำส่งสู่การปฏิบัติ ณ วันนี้ ทั้งสองทีมสามารถ Transform ตัวเอง เป็นผู้ถ่ายทอดประสบการณ์และจุดประกายให้ผู้เริ่มต้นคนอื่น ๆ ในงานมหกรรมคุณภาพประจำปี 2558 ที่ผ่านมา ในหัวข้อ “R2R สร้างสรรค์สู่การเปลี่ยนแปลง”



ทั้งหมดนี้ ทีมงานคัดสรรมาให้ท่านเพียงสั้น ๆ สำหรับเนื้อหาฉบับเต็มนั้น ท่านสามารถรับชมได้ทั้งวีดิทัศน์งานมหกรรมคุณภาพย้อนหลัง และดาวน์โหลดเอกสารประกอบการบรรยายได้ทางเว็บไซต์งานพัฒนาคุณภาพ www.si.mahidol.ac.th/division/soqd สำหรับใครที่พลาดโอกาส ไม่ได้ร่วมงานในปี นี้ มีข่าววงในกระซิบมาว่างานมหกรรมคุณภาพในปี 2559 จะจัดในช่วงเดือนสิงหาคม รับรองว่าเนื้อหา น่าสนใจแน่นอน รอติดตามข่าวกันต่อไปนะคะ



ขอเชิญแพทย์และบุคลากรทางการแพทย์เข้าร่วม
การประชุมเชิงปฏิบัติการศึกษาทางไกลด้านการแพทย์
 เพื่อการศึกษา เพื่อเพิ่มประสิทธิภาพด้านการเรียนการสอนด้านแพทยศาสตร์
 ระหว่างวันที่ 26 - 27 พฤศจิกายน 2558

26 พฤศจิกายน 2558		
08:30-09:00	ลงทะเบียน ณ ชั้น 2 อาคารศรีสุริยราช	
09:00-09:15	พิธีเปิดการประชุม ประธานเปิดการประชุม	ศ.ดร.สุวรรณี สุระเศรณีวงศ์ รองคณบดี และผู้อำนวยการโรงเรียนแพทย์สิริราช
09:15-10:00	การบรรยายพิเศษ เรื่องการพัฒนาการแพทย์ทางไกลด้วย เครือข่ายเพื่อการศึกษาวินิจฉัย	รศ.ดร.ปาริษา อารัตินวงศ์ รองผู้อำนวยการสำนักงานบริหารเทคโนโลยี สารสนเทศเพื่อพัฒนาการศึกษา คณบดี บัณฑิตวิทยาลัย มหาวิทยาลัยศิลปากร
10:00-10:15	Coffee break	
10:15-10:45	เทคโนโลยีการศึกษาระบบไกลด้านโรคการทาง การแพทย์ ภาควิชารังสีวิทยา	ผศ.นพ.ทรงธรรม ทองดี รองหัวหน้าภาควิชารังสีวิทยา หัวหน้าสาขาวิชารังสีวินิจฉัย
10:45-11:45	Oregon Health Science University (OHSU) โรงพยาบาลอูสเกท	อาจารย์ ดร.นายแพทย์วิฑูรย์ ชินสว่างวัฒนกุล,
12:00-13:00	Lunch	
13:00-13:45	เทคโนโลยีการศึกษาระบบไกลด้านโรคการทาง การแพทย์ กับระบบดูแลโรคเรื้อรัง	ผศ.ดร.นพ.วิชา ชินสว่างวัฒนกุล, ศ.นพ.วิชัย อัครวิฑูรย์, ผศ.นพ.เชษฐาธิ์ พลาภิสิทธิ์เพทา
13:45-14:45	Kyushu University: Lesson to Learn from Endoscopy to Telemedicine (Remote 30 นาที)	ศ.นพ.วิชัย อัครวิฑูรย์
14:45-14:50	Coffee break	
14:50-16:45	การเรียนรู้แบบอิเล็กทรอนิกส์ (e-learning) แบบTwo Way	ผศ.ดร.พูนิตินท์ แพทย์ศิริกุล หัวหน้าสถานเทคโนโลยีการศึกษา แพทยศาสตร์
27 พฤศจิกายน 2558		
08:30-09:00	ลงทะเบียน ณ ชั้น 2 อาคารศรีสุริยราช	
09:00-10:00	Update Engineer	ฝ่ายสารสนเทศ
10:00-10:20	Coffee break	
10:20-11:30	Update Engineer	ฝ่ายสารสนเทศ
11:30-12:00	เยี่ยมชมระบบการประชุม และการศึกษา ทางไกล ของคณะแพทยศาสตร์สิริราช พยาบาล	ฝ่ายสารสนเทศ
12:00-13:00	Lunch	
13:00-14:00	พิธีมอบรางวัล และรับรางวัล สำหรับผู้ใช้คดี	รศ.นพ.อดุลย์ รัตนวิจิตรศิลป์ รองคณบดีฝ่ายสารสนเทศ
14:00	ปิดงาน	รศ.นพ.อดุลย์ รัตนวิจิตรศิลป์ รองคณบดีฝ่ายสารสนเทศ

สำรองที่นั่งตั้งแต่
วันที่ 1-22 พฤศจิกายน 2558
ที่ www.sirirajconference.com



ติดต่อสอบถามข้อมูลได้ที่ :
 งานวิชาการ สำนักงานคณบดี อาคารเฉลิมพระเกียรติ ๘๐ พรรษา (SiMR) ชั้น 2 โทร. 02-419-2673-8



เชื่อว่าหากเพื่อนๆนั้นได้ใช้งานคอมพิวเตอร์มาซักระยะหนึ่งแล้วนั้น คงเคยได้ยินคำว่า ไฟร์วอลล์ (Firewall) กันมาบ้าง ซึ่ง Firewall นั้น เรียกได้ว่าเป็นสิ่งสำคัญอย่างหนึ่งที่เข้ามาช่วยในระบบรักษาความปลอดภัยของเครื่องคอมพิวเตอร์เรา ซึ่งฉบับนี้จะมาทำความรู้จัก Firewall ว่า มีหน้าที่ทำอะไร และมีประโยชน์อะไร

หน้าที่ของ Firewall

เมื่อเรามีระบบ Firewall ในเครื่องคอมพิวเตอร์ก็เหมือนกับการสร้างกำแพงให้กับเครื่องคอมพิวเตอร์ของเรา และเหลือประตูทางเข้าไว้เป็นทางผ่านของข้อมูลต่างๆจากเครือข่ายอื่น และตรงประตูนั้นจะมียามคอยรักษาการณ้อยู่คอยทำหน้าที่ตรวจสอบการเชื่อมต่อต่างๆให้เป็นไปตามกฎ ซึ่ง Firewall จะเป็นตัวกรองข้อมูลว่า ข้อมูลชนิดนี้คือ ใคร (Source) ตัวข้อมูลต้องการจะไปที่ไหน (Destination) และข้อมูลชิ้นนี้จะบริการอะไรหรือทำอะไร (Service/Port) ถ้ารู้สึกว่าคุณไม่ปลอดภัยหรือมีความเสี่ยงที่จะมาทำความเสียหาย Firewall ก็จะทำหน้าที่กันไม่ให้ข้อมูลเข้าไปได้

ประโยชน์ของ Firewall

เมื่อเราทราบแล้วว่า Firewall คืออะไร ลักษณะการทำงานเป็นแบบไหน ต่อมาเราจะมาพูดถึงประโยชน์ของเจ้าตัว Firewall กันต่อไปครับ ประโยชน์ของ Firewall ก็คือ ป้องกันว่าข้อมูลที่ส่งผ่านนั้นมีความปลอดภัยหรือไม่โดยเปรียบเทียบกับกฎต่างๆที่ทางผู้ใช้งาน (administrator) ได้กำหนดไว้ หากไม่ผ่านกฎเพียงข้อเดียว Firewall ก็จะไม่ให้ผ่านเข้าไปเลย แต่ทั้งนี้ต้องขึ้นอยู่กับการตัดสินใจของผู้ใช้งานเองด้วย ถ้าหากข้อมูลไม่ปลอดภัย แต่ผู้ใช้งานอนุญาตให้ผ่านเข้ามาได้ Firewall ก็จะปล่อยให้ผ่าน

ขีดจำกัดของ Firewall

ถึงแม้ว่า Firewall จะเป็นเครื่องมือป้องกันรักษาความปลอดภัยทางเครือข่ายที่สำคัญแต่ความสามารถก็มีขีดจำกัด เช่นกันไม่มีสิ่งใดที่ดีที่สุดในการแก้ปัญหาเกี่ยวกับความปลอดภัยบนคอมพิวเตอร์และเครือข่าย ทุกอย่างย่อมมีทั้งจุดแข็งและจุดอ่อนคู่กัน ผู้ใช้งานระบบมักจะเข้าใจว่า Firewall เป็นคำตอบที่ดีที่สุดเพียงคำตอบเดียวที่ช่วยแก้ปัญหาความปลอดภัยบนระบบคอมพิวเตอร์และเครือข่ายได้แท้จริงแล้วภัยต่าง ๆ บนระบบเครือข่ายมีอยู่มากมายหลายชนิดและส่งผลกระทบต่อผู้ใช้แตกต่างกันออกไป ยิ่งใช้งานคอมพิวเตอร์มากขึ้นเท่าไร ความหลากหลายของความปลอดภัยก็มากขึ้นเท่านั้น เช่น หากใช้เพียงเพื่อส่งจดหมายอิเล็กทรอนิกส์ (E-mail) เพียงอย่างเดียว ความเสี่ยงก็กระทบเพียงการถูกแอบอ่านจดหมายหรือแอบอ้างชื่อตนในการส่งจดหมายให้ผู้อื่นเท่านั้น หรือหากใช้กันเพียงเพื่อเป็นพรินท์เซิร์ฟเวอร์ (Print Server) ความเสี่ยงก็จะมีเพียงโดนไวรัสส่งพิมพ์งานขยะ เป็นต้น ซึ่งต่อไปนี่คือสิ่งที่เป็อันตรายกับระบบซึ่งไฟร์วอลล์ยังไม่สามารถป้องกันได้ 100 เปอร์เซ็นต์

เมื่อทุกคนสามารถเข้าถึงโลกอินเทอร์เน็ตกันได้มากขึ้น ก็เหมือนกับการไปอยู่ในโลกกว้าง เราอาจจะไม่รู้จักกับคนทุกคน เว็บไซต์ทุกเว็บไซต์ เพราะฉะนั้นเราควรที่จะสร้างกำแพงป้องกันตัวของเราเอาไว้สักนิด Firewall จึงเป็นด่านหน้าที่ทรงภูมิไม่ประสงค์ดีได้ส่วนหนึ่ง เพื่อไม่ให้พวกนั้นสามารถเข้ามาในเครื่องคอมพิวเตอร์และสร้างความเสียหายได้นั่นเอง



ข้อมูลจาก : www.เกร็ดความรู้.net/firewall
www.science.cmru.ac.th

SIRIRAJ BOOKS สำนักพิมพ์ศิริราช งานวิชาการ สำนักงานคณบดี คณะแพทยศาสตร์ศิริราชพยาบาล มหาวิทยาลัยมหิดล

บริการสนับสนุนส่งเสริมผลิตหนังสือ/ตำราทางวิชาการ เพื่อประกอบการขอตำแหน่งทางวิชาการ

หนังสือใหม่ล่าสุด ที่ผลิตในนาม สำนักพิมพ์ศิริราช



ไขสันหลังบาดเจ็บ ราคา 370 บาท



โรคมะเร็งลำไส้และทวารหนักที่พบบ่อย ราคา 450 บาท



ความรู้พื้นฐานทางจักษุวิทยา ราคา 1,200 บาท

บริการสนับสนุนส่งเสริมส่งบทความลงวารสาร เพื่อประกอบการขอตำแหน่งทางวิชาการ



ขอเรียนเชิญบุคลากรทุกท่านส่งบทความเพื่อลงตีพิมพ์ใน Siriraj Medical Journal และ เวชบัณฑิตศิริราช



ผลงานที่ได้รับการตีพิมพ์สามารถใช้ ประกอบการขอตำแหน่งทางวิชาการ ระดับ พศ. และ รศ. ได้

บริการสนับสนุนส่งเสริมการขายหนังสือ/ตำราทางวิชาการผ่านระบบออนไลน์



E-Commerce (Website) www.si.mahidol.ac.th/sirirajbooks



E-Book (Application ทั้งระบบ iOS และ Android) sirirajbooks

ติดต่อ-สอบถาม: สำนักพิมพ์ศิริราช โทรศัพท์: 0 2419 2886-9 อีเมล: sirirajbooks@gmail.com

โรงพยาบาลศิริราช ปิยมหาราชการุณย์

SiPH



SiPH

1st INVITATION Anniversary ศูนย์ทางเดินอาหารและตับ

เมื่อเร็ว ๆ นี้ โรงพยาบาลศิริราช ปิยมหาราชการุณย์ (SiPH) จัดงานครบรอบ 1 ปี “ศูนย์ทางเดินอาหารและตับ” เพื่อตอกย้ำความเป็นผู้เชี่ยวชาญและเป็นศูนย์กลางรักษาโรคซับซ้อนและเฉพาะทาง ด้านโรคทางเดินอาหารและตับ ที่ครบวงจรด้วยแพทย์สหสาขาที่มีความเชี่ยวชาญการรักษาระดับแนวหน้าของเมืองไทย โดยมี ศ.คลินิก นพ.ประดิษฐ์ ปัญจวีณิน ผู้อำนวยการ sw. SiPH รศ.นพ.ชาญ ศรีรัตนสถาวร รองผู้อำนวยการ ฝ่ายการแพทย์ และ รศ.นพ. สมชาย สีลากุลสงวนศ์ ประธานศูนย์ฯ พร้อมแขกผู้มีเกียรติ ร่วมงาน ณ บริเวณโถงบริการผู้ป่วยนอกชั้น 2 ของรพ.



จุดเด่นของศูนย์ทางเดินอาหารและตับ คือ การรวมตัวกันระหว่างอายุรแพทย์ และศัลยแพทย์ที่มีความเชี่ยวชาญและพร้อมไปด้วยประสบการณ์ด้านการรักษา โดยเฉพาะโรคทางเดินอาหารที่มีความยากและซับซ้อนในการดูแลรักษา อาทิ โรคมะเร็งตับ การรักษาโรคด้วยวิธีการส่องกล้องในทุกรูปแบบ โดยประกอบไปด้วย ทีมแพทย์ระบบทางเดินอาหาร แพทย์ศัลยกรรมทางเดินอาหาร และวิสัญญีแพทย์ ตลอดจนแพทย์สาขาอื่นๆ ที่เกี่ยวข้อง อาทิ รังสีแพทย์ และแพทย์ให้ยาเคมีบำบัด ซึ่งมีอุปกรณ์การสืบค้น และการรักษาที่ครบวงจรภายในที่เดียวกัน ปัจจุบันศูนย์ฯ มีทีมแพทย์ที่มีความสามารถระดับแนวหน้าของประเทศ และเทคโนโลยีทันสมัย เพื่อลดความเสี่ยงของการเกิดโรคแทรกซ้อน และลดระยะเวลาการพักฟื้นของผู้ป่วย ล่าสุดศูนย์ฯ ได้นำเทคโนโลยีการผ่าตัดหลอดอาหารส่วนปลายที่ไม่ทำงานด้วยการส่องกล้อง (POEM: Peroral Endoscopic Myotomy) ซึ่งขณะนี้เราเป็นศูนย์ที่ให้บริการรักษาด้วยวิธีนี้มากที่สุดในประเทศไทย เพื่อดูแลสุขภาพคนไทย

1474

www.siphhospital.com
piyamaharajkarun

ศิริราชเปิดประตูสู่อาเซียน

ตอน อาเซียนและความร่วมมือ ทางการเงิน



สวัสดีครับท่านผู้อ่านที่เคารพ พบกับสัปดาห์ “ศิริราชเปิดประตูสู่อาเซียน” อีกแล้วนะครับ วันนี้ผมก็มีสาระดีๆ มานำเสนออีกเช่นเคยครับ ซึ่งฉบับที่แล้วผมได้เสนอเกร็ดความรู้ในเรื่องของการรับรู้และตระหนักเกี่ยวกับอาเซียนในประชาชนชาวไทย ว่ามีความสำคัญอย่างไรบ้างแล้ว ส่วนในวันนี้กระผมขอเสนอแนะสาระที่น่าสนใจในเรื่องของความร่วมมือทางการเงินของอาเซียน ว่ามีความสำคัญอย่างไรกับประเทศไทยบ้างถ้าพร้อมแล้วเราไปดูกันเลยครับ

ในขณะที่อาเซียนไม่มีแนวคิดที่จะใช้เงินสกุลเดียวกันเหมือนประเทศที่มีการรวมกลุ่มเป็น สหภาพทางเศรษฐกิจและการเงิน 17 ประเทศ สิ่งที่อาเซียนให้ความสำคัญเป็นลำดับต้นๆ ในขณะนี้ คือการดำเนินการตามแผนงานการจัดตั้ง AEC โดยความร่วมมือทางการเงินของอาเซียนที่สำคัญ ได้แก่ การพัฒนาตลาดทุนในอาเซียนเพื่อดึงดูดการลงทุนจากต่างชาติ การเปิดเสรีการค้าบริการทางการเงิน การเปิดเสรีการเคลื่อนย้ายเงินทุน การจัดตั้งกองทุนเพื่อพัฒนาโครงสร้างพื้นฐานในอาเซียน การจัดทำความร่วมมือด้านการประกันภัย ด้านศุลกากร ด้านการป้องกันอาชญากรรมทางการเงินและการต่อต้านการฟอกเงิน รวมถึงการจัดตั้งระบบ ระวังภัยอาเซียน (ASEAN Surveillance Mechanism) ตั้งแต่วิกฤตเศรษฐกิจเมื่อปี 2540 เพื่อ สอดส่องดูแลการเคลื่อนย้ายเงินทุนในภูมิภาค นอกจากนี้อาเซียนยังมีความร่วมมือกับระหว่างประเทศและประเทศคู่เจรจาด้วย ที่สำคัญ ได้แก่ การประชุมร่วมระหว่างรัฐมนตรีคลังอาเซียนกับจีน ญี่ปุ่นและเกาหลีใต้ซึ่งมีกิจกรรม ความร่วมมือ คือ มาตรการริเริ่มเชียงใหม่ไปสู่การเป็นพหุภาคี (Chiang Mai Initiative Multilateralization: CMIM) และมาตรการริเริ่มการพัฒนาตลาดพันธบัตรเอเชีย (Asian Bond Markets Initiative: AMBI) เป็นต้น

โดยสรุปแล้วถึงแม้ว่าการที่อาเซียนนั้นไม่ได้มีแผนที่จะใช้เงินสกุลเดียวกันอย่างในสหภาพยุโรป ก็ไม่ได้หมายความว่าอาเซียนจะไม่มีอำนาจทางการเงินที่จะไปแข่งขันกับภูมิภาคอื่นได้ ทางอาเซียนยังมีการดำเนินการให้ความสำคัญกับแผนงานในการจัดตั้ง AEC ซึ่งเป็นการร่วมมือที่สำคัญการการกิจอื่นใด ซึ่งกระผมมั่นใจว่าสุดท้ายแล้วหลังจากการจัดตั้ง AEC เป็นไปอย่างราบรื่นและสมบูรณ์ ความร่วมมือทางการเงินอื่นๆ เช่น การเปิดเสรี การประกันภัย ด้านศุลกากร รวมถึงด้านการป้องกันอาชญากรรมทางการเงินและการฟอกเงิน ก็จะมาตามและมีบทบาทสำคัญในการทำให้ประชาคมเศรษฐกิจอาเซียนของเรา มีประสิทธิภาพและมีอำนาจทางการเงินมากขึ้น ทางพบกับสาระดีๆ แบบนี้ได้ใหม่ในฉบับหน้า สำหรับฉบับนี้ขอเวลาไปก่อน สวัสดีครับ

ขอขอบคุณข้อมูลจาก
กรมอาเซียน กระทรวงการต่างประเทศ
เรียบเรียงโดย
นาย พุฒินันท์ รังสรรค์โสภณกุล
นักวิเทศสัมพันธ์ งานวิเทศสัมพันธ์

International Medical Students & Doctors @ Siriraj นักศึกษาแพทย์และแพทย์ต่างชาติ ณ ศิริราช



ขอแสดงความยินดีกับ พญ. มินท์ ชู อย จากโรงพยาบาลไซเรย์ นครโฮจิมินห์ สาธารณรัฐสังคมนิยมเวียดนาม ที่สำเร็จการศึกษาของการเข้ารับการฝึกอบรม ณ ภาควิชาวิสัญญีวิทยา 20 เมษายน - 17 กรกฎาคม 2558 โดยได้รับทุนสนับสนุนจากคณะฯ ทั้งนี้ขอขอบคุณคณาจารย์จากภาควิชาดังกล่าวที่ให้การดูแลอย่างดียิ่งด้วยครับ



ขอแสดงความยินดีกับ พญ. อัน ที ขวน เทงียน จากโรงพยาบาลไซเรย์ นครโฮจิมินห์ นพ. ลอง คิม ฮุน จากโรงพยาบาลดามังซิง นครดานัง และ นพ. ทุง มินห์ ตู จากโรงพยาบาลเวียดเทียบ สาธารณรัฐสังคมนิยมเวียดนาม ที่สำเร็จการศึกษาของการเข้ารับการฝึกอบรม ณ ภาควิชารังสีวิทยา ภาควิชาเวชศาสตร์ฉุกเฉิน และภาควิชาศัลยกรรมศาสตร์ ระหว่างวันที่ 1 กรกฎาคม - 30 กันยายน 2558 โดยได้รับทุนสนับสนุนจากคณะฯ ทั้งนี้ขอขอบคุณคณาจารย์จากภาควิชาดังกล่าวที่ให้การดูแลอย่างดียิ่งด้วยครับ

English for you

by Mr. Worldwide
สำนวนภาษาอังกฤษ โดย มิสเตอร์ เวิลด์ไวด์



สวัสดีครับท่านผู้อ่านที่น่ารักทุกคน ผม Mr. Worldwide กลับมารายงานตัวพร้อมกับเสนอสำนวนภาษาอังกฤษที่น่าสนใจอีกเช่นเคย ในฉบับนี้ผมจะขอเสนอสำนวนที่ผู้อ่านคงจะได้นำไปใช้ประโยชน์กันได้ทั้งในสังคมและชีวิตประจำวันกันนะครับ คุณผู้อ่านทุก ๆ คน โดยเฉพาะมนุษย์เงินเดือนคงจะเคยประสบปัญหาเงินไม่พอใช้หรือเงินไม่ใช้ถึงปลายเดือนกันใช่ไหมครับ ในฉบับนี้ผมจะขอเสนอคำว่า “I’m broke” ซึ่งไม่ได้แปลว่าฉันแตกหักแต่อย่างใดนะครับ แต่แปลว่าฉันถึงแตกหรือ I have no money นั่นเองครับ เราลองมาดูรูปประโยคเวลาใช้กันนะครับ

“I can’t afford to buy that television. I’m totally broke.” แปลได้ว่า “ฉันไม่สามารถจะซื้อโทรทัศน์เครื่องนี้ได้เลย ฉันถึงแตก” เป็นอย่างไรบ้างครับสำหรับสำนวนในวันนี้ สุดท้ายกระผมหวังว่าคุณผู้อ่านคงจะนำไปใช้กันอย่างถูกต้องในชีวิตประจำวันนะครับ แล้วกลับมาพบกันอีกกับผม Mr. Worldwide ได้อีกครั้งในฉบับหน้านะครับ สวัสดีครับ...

HR INFORMATION

วิธีการเปลี่ยนรหัสผ่าน สำหรับการเข้าสู่ระบบประเมินออนไลน์

หลังจากที่ฝ่ายทรัพยากรบุคคลได้พัฒนาระบบการประเมินเข้าสู่ระบบออนไลน์ ผ่าน Website ฝ่ายทรัพยากรบุคคล <http://www.si.mahidol.ac.th/th/division/hr/> ฉบับนี้ HR INFOEMATIONS ขอแนะนำการเปลี่ยนรหัสของการเข้าสู่ระบบประเมินออนไลน์ค่ะ

1. เปิดโปรแกรม Internet explorer ที่เว็บไซต์ <http://www.si.mahidol.ac.th/th/division/hr/>

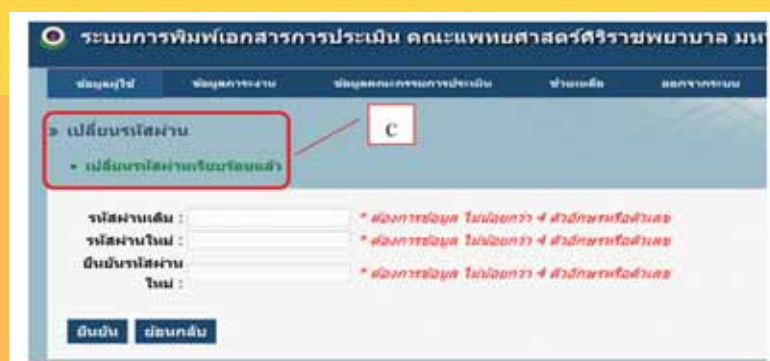
2. คลิกที่ แบบประเมินออนไลน์ แล้ว Log in เข้าสู่ระบบ



3. การเปลี่ยนรหัสผ่าน

เลือกเมนู เปลี่ยนรหัสผ่าน

คลิกเลือก เมนูหลัก >>รายการข้อมูลผู้ใช้ >>> เลือกเมนู เปลี่ยนรหัสผ่าน จะแสดงหน้าจอ ดังรูป



จุด A ทำการแก้ไขรหัสผ่าน หรือในกรณีที่ต้องการจะให้ระบบตั้งค่ารหัสผ่านเดิม ก็สามารถคลิก ที่ Reset Password โดยที่ระบบจะตั้งค่ารหัสผ่านเป็นรหัสบัตรประชาชน 4 ตัวสุดท้าย จุด B ต้องการเปลี่ยนรหัสผ่าน ให้คลิกที่ ยืนยัน หรือยกเลิก ให้คลิกที่ ย้อนกลับ จุด C แสดงยืนยันว่าผู้ใช้งานได้มีการเปลี่ยนรหัสผ่านแล้วค่ะ ขอขอบคุณข้อมูลจากงานพัฒนาบุคลากร ฝ่ายทรัพยากรบุคคล คณะแพทยศาสตร์ศิริราชพยาบาล



Innovation

(คิดสร้างสรรค์)

วัฒนธรรมศิริราช

จากฉบับที่แล้วนำเสนอบุคลากรตัวอย่างที่มีพฤติกรรมสอดคล้องกับวัฒนธรรมศิริราช ไปฉบับนี้ฝ่ายทรัพยากรบุคคล ขอแนะนำบุคลากรที่ได้รับการเสนอรายชื่อ ให้เป็นบุคคลตัวอย่างที่มีพฤติกรรมสอดคล้องกับวัฒนธรรมศิริราช ด้าน Innovation (คิดสร้างสรรค์) ด้วยพฤติกรรมที่โดดเด่นและสะท้อนค่านิยม มุ่งมั่นเพื่อพัฒนางานให้มีคุณภาพ รวมทั้งความปรารถนาดีและช่วยเหลือเพื่อนร่วมงานเป็นอย่างดี ทำให้บุคคลตัวอย่างทุกท่านได้รับการเสนอรายชื่อ ดังมีรายชื่อดังต่อไปนี้ค่ะ

นายปณณรัตน์ สรรพกิจชาญชัย	งานเคลื่อนย้ายผู้ป่วย
อ.พญ.กุลวรา กิตติสารเรศ	ภ.เวชศาสตร์ธนาคารเลือด
รศ.ดร.สิริจิต วงศ์กำชัย	ภ.การผลิตวิทยา
นายอนุชิต เสือนาคน	สถานวิทยามะเร็ง
อ.นพ.ประเสริฐ สวัสดิ์วิภาชัย	ภ.วิสัญญีวิทยา
นางสาวจารุวรรณ มุทาวัน	ภ.กายวิภาคศาสตร์
ภญ.นงลักษณ์ ลิ้มกุล	ฝ่ายเภสัชกรรม
นางญาตา มาชู	งานการพยาบาลผู้ป่วยพิเศษ
นางสาวพรทิพย์ พานิชเจริญวงศ์	งานการพยาบาลรังสีวิทยา
นางอโนมา ศรีแสง	งานการพยาบาลระบบหัวใจและหลอดเลือด
นางสาวกาญจนา ระโหวนอก	งานการพยาบาลศัลยศาสตร์และศัลยศาสตร์ออร์โธปิดิกส์
นางสุโรยา รามาน	งานการพยาบาลสูติศาสตร์-นรีเวชวิทยา
นายภูสิต สุวรรณวัตร	งานการพยาบาลอายุรศาสตร์และจิตเวชศาสตร์
นางยุพาวดี เดชป้อม	โรงเรียนผู้ช่วยพยาบาล
นางดวงเนตร สร้อยเพชร	งานการพยาบาลกุมารเวชศาสตร์
นางสุพรวิสา หนูจิตต์ดำรง	งานการพยาบาลผ่าตัด
นางสาวศรีวรินทร์ ศรีคง	งานการพยาบาลตรวจรักษาผู้ป่วยนอก
นางสาวณมล นกยอด	งานทรัพยากรบุคคล ฝ่ายการพยาบาล
ดร.นาวิน ท่อทองคำ	ภ.จุลชีววิทยา
นางอุบล วรมงคลชัย	งานทันตกรรม



th
7,28
NOV
th -
19 DEC

งานกิจกรรมนักศึกษา คณะแพทยศาสตร์ศิริราชพยาบาล ขอเชิญนักศึกษาแพทย์ที่สนใจเข้าร่วมโครงการนวมอีพัสส์ ประจำปี 2558 เวลา 09.00 - 16.00 น. ณ ห้องประชุม ดิกลสมาศศิษย์เก่าแพทย์ศิริราช ชั้น 2 สัมครและสอบถาม โทร. 02 419 7616



th
9-10
NOV

สาขาวิชาเวชศาสตร์นิวเคลียร์ ภาควิชารังสีวิทยา คณะแพทยศาสตร์ศิริราชพยาบาล ขอเชิญบุคลากรและประชาชนร่วมงาน “เวชศาสตร์นิวเคลียร์ศิริราช 60 ปี” เวลา 08.00 - 16.00 น. ณ โถงอาคาร ๑๐๐ ปี สมเด็จพระศรีนครินทร์ สอบถาม โทร. 02 419 6220 - 1



th
11-12
NOV

โครงการพัฒนาแพทยศาสตรศึกษา และงานวิจัยการศึกษา ขอเชิญอาจารย์คณะแพทยศาสตร์ศิริราชพยาบาล และโรงพยาบาลร่วมสอน เข้าร่วมการอบรม “Essential skills for clinical teachers” ครั้งที่ 4 สอบถาม โทร. 02 419 6454



th
20
NOV

คณะแพทยศาสตร์ศิริราชพยาบาล ร่วมกับคณะเทคนิคการแพทย์ คณะพยาบาลศาสตร์ และคณะกายภาพบำบัด มหาวิทยาลัยมหิดล ขอเชิญพุทธศาสนิกชนร่วมทำบุญโดยเสด็จพระราชกุศลถวายผ้าพระกฐินพระราชทาน ณ วัดพระยาห์ วรวิหาร ในวันศุกร์ที่ 20 พ.ย. เวลา 14.00 น. ทั้งนี้ ขอเชิญร่วมทำบุญได้ผ่านช่องทางต่าง ๆ ดังนี้ เงินสด นำส่งได้ที่ ฝ่ายงานคลัง ตึกชัยนาทเรนทรานุสรณ์ ชั้น 2 ติดต่อนางสาวมาลัย วังสุขสันต์ โทร. 02 419 7184 , 02 419 7689 ต่อ 50 หรือทางธนาคาร ส่งจ่าย ป.ณ.ศิริราช 10702 ในนามคณะแพทยศาสตร์ศิริราชพยาบาล (กฐินพระราชทาน)



th
25-27
NOV

ภาควิชากุมารเวชศาสตร์ คณะแพทยศาสตร์ศิริราชพยาบาล ขอเชิญอายุรแพทย์และแพทย์เวชปฏิบัติ เข้าร่วมประชุมปฏิบัติการ (Pre-congress live demonstration: transcatheter closure of VSD) ณ ห้องสวนหัวใจ ศูนย์โรคหัวใจ สมเด็จพระบรมมหาราชวัง ชั้น 2 วันที่ 25 พ.ย. 58 เวลา 09.00 - 16.00 น. และประชุมวิชาการ ณ ห้องประชุม 101 ชั้น 1 อาคารศูนย์วิจัยการแพทย์ศิริราช (SIMR) วันที่ 26 - 27 พ.ย.58 (Thai and international session) รับจำนวน 80 ท่าน สอบถาม โทร. 02 419 5672



th
30 NOV
st -
1 DEC

ภาควิชาสูติศาสตร์-นรีเวชวิทยา คณะแพทยศาสตร์ศิริราชพยาบาล ขอเชิญแพทย์เวชปฏิบัติทั่วไป สูติแพทย์ทั่วไป พยาบาลประจำห้องคลอด และบุคลากรทางการแพทย์ที่สนใจ เข้าร่วมโครงการฝึกอบรมเชิงปฏิบัติการ เรื่อง Practical Management in Obstetric Emergencies (PMOE) รุ่นที่ 1 ณ ศูนย์ทักษะทางคลินิกและสถานการณ์จำลอง ประพาส เพ็ชรเลิศ (Siriraj Obstetrics & Gynaecology Simulation Center; SiOGSC) อาคาร ๑๐๐ ปี สมเด็จพระศรีนครินทร์ ชั้น 3 รับสมัครจำนวน 24 คน/รุ่น ค่าลงทะเบียนท่านละ 8,000 บาท สอบถาม โทร. 02 419 4636-8 02 419 4779 โทร. 02 419 5672



th
12-13
NOV

คณะกรรมการควบคุมโรคติดต่อในโรงพยาบาลศิริราช ขอเชิญแพทย์พยาบาล และบุคลากรทางการแพทย์ ร่วมประชุมวิชาการ Siriraj IC Days 2015 หัวข้อ “Infection Control 2015 : The Challenges for Health Care” ณ ห้องประชุมราชบัณฑิตยสถาน อาคารศรีสวรินทิรา สอบถาม โทร. 02 419 7742-3

th
16-20
NOV

ภาควิชากุมารเวชศาสตร์ คณะแพทยศาสตร์ศิริราชพยาบาล ขอเชิญอาจารย์แพทย์ แพทย์ประจำบ้าน แพทย์ประจำบ้านต่อยอด และกุมารแพทย์ทั่วไป รวมทั้งบุคลากรทางการพยาบาล เข้าร่วมการประชุมวิชาการประจำปี เรื่อง “Siriraj Pediatric Annual Conference 2015 Decision making in common childhood problems : A case-base approach” ณ ห้องประชุมตรีเพชร อาคาร ๑๐๐ ปี สมเด็จพระศรีนครินทร์ ชั้น 15 สอบถาม โทร. 02 419 5960



th
18
NOV



งานแพทยศาสตรศึกษา คณะแพทยศาสตร์ศิริราชพยาบาล ขอเชิญอาจารย์และบุคลากรผู้สนใจ เข้าร่วมแลกเปลี่ยนเรียนรู้เพื่อเพิ่มพูนความรู้และทักษะด้านแพทยศาสตรศึกษา ในโครงการ Pearls in Medical Education หัวข้อ Integration in Medical Education “Stronger Together” เวลา 14.00 - 16.00 น. ณ ห้องบรรยาย 3A01 อาคารศรีสวรินทิรา ชั้น 3A สอบถาม โทร. 02 419 6454



th
19
NOV

หน่วยพัฒนานุเคราะห์และฝึกอบรม งานทรัพยากรบุคคล ฝ่ายการพยาบาล รพ.ศิริราช ขอเชิญแพทย์ พยาบาลเข้าร่วมโครงการศึกษาดูงาน : ระบบบริหารจัดการทารกแรกเกิดระยะวิกฤต (ครั้งที่ 1 วันที่ 19 พ.ย. 58 ครั้งที่ 2 วันที่ 25 ก.พ. 59 ครั้งที่ 3 วันที่ 14 ก.ค. 59) สอบถาม โทร. 02 419 8588 02 419 7248



NOW

เรียนผู้ป่วยและญาติ ตั้งแต่วันที่ 1 พ.ย.58 เป็นต้นไป ไม่ต้องรอค้นแฟ้มเวชระเบียน รพ.ศิริราชนำระบบ Si-scan มาใช้เพื่อเพิ่มประสิทธิภาพการให้บริการ ซึ่งแพทย์จะดูข้อมูลผู้ป่วยทั้งหมดจากเครื่องคอมพิวเตอร์



“ศูนย์ฝึกทักษะทางคลินิก (Siriraj Clinical Skills Center)” ตึกอศุขเวชวิกรม ชั้น 3 พร้อมให้บริการอาจารย์และนักศึกษาแพทย์แล้ววันนี้ เปิดบริการทุกวันจันทร์-ศุกร์ เวลา 08.30 - 16.30 น. สอบถาม โทร. 02 414 1051 02 419 6372

จากคำถามลุ้นรับรางวัล
เนื่องในรายการพิเศษวันมหิดล ที่ว่า...

- หนึ่งสิ่งไม่มีหมดก็เรื่อง ชื่อเรื่องอะไรบ้าง
ตอบ มี 3 เรื่อง คือ 1. นิดา 2. ปาน 3. ปาฏิหาริย์
- ลูกของคุณนึกคิดถึงชื่อ HIV หรือไม่
ตอบ ไม่ได้ชื่อ HIV
- เด็กชายมีปานดำที่ใบหน้าข้างซ้ายหรือข้างขวา
ตอบ ข้างขวา
- คุณสมเกียรติหายจากมะเร็งได้อย่างไร
ตอบ ได้รับการผ่าตัดเปลี่ยนตับ

พู่ไครดี 4 ท่าน คือ

- | | | |
|------------------|-----------------|----------------------|
| 1. คุณสุนันท์ | สิริประภวกรรม | ศิริราชมูลนิธิ |
| 2. คุณอารีย์ | สิงห์ลำพอง | ภาควิชาจิตเวชศาสตร์ |
| 3. คุณยุพาพรรณ | เหล่างาม | งานกิจกรรมเพื่อสังคม |
| 4. คุณศิริลักษณ์ | เกษมธีระสมบูรณ์ | งานสังคมสงเคราะห์ |

ติดต่อรับรางวัลได้ที่ คุณอุรวลี นุรักษ์เชย
ห้องหัวหน้างานประชาสัมพันธ์ ตึกอำนวยการ ชั้น 1
โทร. 02 419 6916



อาคารนวมินทรบพิตร ๘๔ พรรษา

เฉลิมพระเกียรติ พระบาทสมเด็จพระเจ้าอยู่หัว
และเพิ่มศักยภาพการให้บริการแก่ผู้ป่วย

บริจาคโดย...

๑. บริจาคผ่านศิริราชมูลนิธิ

๑.๑ บริจาคได้ที่ "ศิริราชมูลนิธิ" ตึกมหิดลบำเพ็ญ ชั้น ๑ รพ.ศิริราช
โทร. ๐๒ ๔๑๙ ๗๖๕๔-๖๐, ๐๒ ๔๑๙ ๗๖๕๔ ต่อ ๑๐๑-๑๐๔
โทรสาร. ๐๒ ๔๑๙ ๗๖๕๔-๖๐ ต่อ ๙, ๐๒ ๔๑๙ ๗๖๕๗
วันจันทร์ - ศุกร์ เวลา ๐๗.๓๐ - ๑๗.๓๐ น.
วันเสาร์ - อาทิตย์ และวันหยุดนักขัตฤกษ์ เวลา ๐๘.๓๐ - ๑๖.๓๐ น.

๑.๒ บริจาคทางไปรษณีย์ ธนาคารในนาม ศิริราชมูลนิธิ สั่งจ่าย พท.ศิริราช
๑.๓ บริจาคทางเช็ค เช็คขีดคร่อม A/C PAYEE ONLY สั่งจ่าย ศิริราชมูลนิธิ
๑.๔ บริจาคทางธนาคาร โอนเข้าบัญชีออมทรัพย์ ชื่อบัญชี ศิริราชมูลนิธิ

(กองทุนอาคารนวมินทรบพิตร ๘๔ พรรษา)

- ธนาคารไทยพาณิชย์ สาขาศิริราช เลขที่บัญชี ๐๑๖-๔-๓๗๕๕๔-๔
- ธนาคารทหารไทย สาขาศิริราช เลขที่บัญชี ๐๘๕-๒-๒๑๘๘๐-๐
- ธนาคารกสิกรไทย สาขาศิริราช เลขที่บัญชี ๖๓๘-๒-๐๐๘๘๘-๘
- ธนาคารกรุงศรีอยุธยา สาขาอรุณอมรินทร์ เลขที่บัญชี ๑๕๗-๑-๒๖๘๗๐-๓
- ธนาคารกรุงเทพ สาขาโรงพยาบาลศิริราช ปิยมหาราชการุณย์ เลขที่บัญชี ๙๐๑-๗-๐๒๖๙๙-๙
- ธนาคารกรุงไทย สาขาเซ็นทรัลปิ่นเกล้า เลขที่บัญชี ๐๑๑-๐-๔๙๕๕๒-๐
- ธนาคารออมสิน สาขาศิริราช เลขที่บัญชี ๐๕๐-๕๘-๑๑๔๘๖-๕-๒
- ธนาคารเพื่อการเกษตร สาขาซอยพรวนนา และสหกรณ์การเกษตร เลขที่บัญชี ๐๒๐-๐๓-๑๕๒๗๒-๒-๖

● ธนาคารอาคารสงเคราะห์ สาขาสี่แยกบ้านแขก เลขที่บัญชี ๐๓๕-๗-๐๐๖๕๔-๓
กรุณาส่งสำเนาใบนำฝากธนาคาร พร้อมระบุ ชื่อ-สกุล วัน/เดือน/ปีเกิด ที่อยู่ และหมายเลขโทรศัพท์ โดยส่งผ่านทางโทรสาร หรือส่งทางไปรษณีย์มายังศิริราชมูลนิธิ เพื่อจะได้จัดส่งใบเสร็จรับเงินให้ท่านต่อไป

๒. บริจาคผ่านคณะแพทยศาสตร์ศิริราชพยาบาล โดย

๒.๑ บริจาคด้วยตนเอง ได้ทั้งงานการเงิน ฝ่ายการคลัง ตึกชัยนาทเรนทรานุสรณ์ ชั้น ๒ และห้องการเงินจ่าย ตึกอำนวยการ ชั้น ๑ วันจันทร์ - ศุกร์ (ยกเว้นวันหยุดราชการและนักขัตฤกษ์) เวลา ๐๘.๓๐ - ๑๕.๓๐ น.
โทร. ๐๒ ๔๑๙ ๗๖๕๔ ๐๒ ๔๑๙ ๗๖๖๐ ๐๒ ๔๑๙ ๗๖๘๘ ต่อ ๕๐๒ ๕๐๓ ๕๕๓ โทรสาร ๐๒ ๔๑๙ ๙๔๕๐
e-mail : sicashier@mahidol.ac.th

๒.๒ บริจาคทางไปรษณีย์ ธนาคารสั่งจ่ายในนาม "สมทบทุนสร้างอาคารนวมินทรบพิตร ๘๔ พรรษา"
๒.๓ บริจาคทางเช็ค เช็คขีดคร่อม A/C PAYEE ONLY สั่งจ่ายในนาม "สมทบทุนสร้างอาคารนวมินทรบพิตร ๘๔ พรรษา"
๒.๔ บริจาคผ่านธนาคารโดยโอนเข้าบัญชี ประเภทออมทรัพย์ ชื่อบัญชี "สมทบทุนสร้างอาคารนวมินทรบพิตร ๘๔ พรรษา"

- ธนาคารไทยพาณิชย์ สาขาศิริราช เลขที่บัญชี ๐๑๖-๔-๓๒๓๐๑-๙
- ธนาคารกสิกรไทย สาขาโรงพยาบาลศิริราช เลขที่บัญชี ๙๘๗-๒-๐๖๐๗๙-๘
- ธนาคารกรุงเทพ สาขาท่าหน้าศิริราช เลขที่บัญชี ๙๓๙-๗-๐๑๕๕๘-๘

กรุณาส่งสำเนาใบนำฝากธนาคาร พร้อมระบุ ชื่อ-นามสกุล ที่อยู่ และหมายเลขโทรศัพท์ โดยส่งผ่านทางโทรสาร, E-mail หรือส่งทางไปรษณีย์มายัง งานการเงิน ฝ่ายการคลัง คณะแพทยศาสตร์ศิริราชพยาบาล ตึกชัยนาทเรนทรานุสรณ์ ชั้น ๒ เลขที่ ๒ ถนนวิสุทธิกษัตริย์ แขวงศิริราช เขตบางกอกน้อย กรุงเทพฯ ๑๐๗๐๐ เพื่อจะได้โอนใบเสร็จรับเงินพร้อมจัดส่งให้ท่านต่อไป

การบริจาคผ่านทั้งข้อ ๑ และ ๒ สามารถนำไปแจ้งการบริจาคไปลดหย่อนภาษีได้ตามที่กฎหมายกำหนด

สอบถาม งานประชาสัมพันธ์และกิจกรรมพิเศษ คณะแพทยศาสตร์ศิริราชพยาบาล ม.มหิดล
โทร. ๐๒ ๔๑๙ ๗๖๕๖-๕๗ www.si.mahidol.ac.th/th/navamin84



พลังแห่ง "การให้" พลังแห่ง "ความสุข"



ศิริราชประชาสัมพันธุ์

www.si.mahidol.ac.th

ISSN 0858-0642



กรุณาส่ง

ชำระค่าฝากส่งเป็นรายเดือน
ใบอนุญาตเลขที่ 2/2523
ไปรษณีย์ศิริราช

เหตุขัดข้องที่นำจ่ายไม่ได้

- จำนวนไม่ชัดเจน
- ไม่มีเลขที่หน้าตามจำนวน
- เลิกกิจการ
- ย้ายไม่ทราบที่อยู่ใหม่
- อื่นๆ
- ลงชื่อ.....

ขอเชิญบริจาคที่ศิริราชมูลนิธิ เพื่อผู้ป่วยด้อยโอกาสโรงพยาบาลศิริราช
จันทร์-ศุกร์ 7.30-17.30 น. เสาร์-อาทิตย์และวันหยุด 8.30-16.30 น. โทร. 02 419 7658-60 ต่อ 101-104
หรือโอนผ่านธนาคารไทยพาณิชย์ สาขาศิริราช บัญชีศิริราชมูลนิธิ เลขที่ 016-3-00049-4

