



ศิริราชประชาสัมพันธ์



ปีที่ 23 ฉบับที่ 310 เมษายน 2553

www.si.mahidol.ac.th ISSN 0858-0642



ด้วยพระปรีชาญาณการุณย์
ทรงมอบโรงพยาบาลศิริราช⁹
เพื่อราษฎร์ไทย

ครบ ๑๒๒ ปี แห่งความห่วงใย
ศิริราชเติบโตใหญ่ด้วยน้ำใจไทยทุกคน

ครั้งแรกของไทย ศิริราชใส่ลิ้นหัวใจเทียมผ่านสายสวน
โดยไม่ต้องผ่าตัดใหญ่



11 ก.พ. 53



ศิริราชปลูกถ่ายกระจกตาด้วยเลเซอร์สำเร็จ
เป็นครั้งแรกของไทย



18 มี.ค. 53

ศิริราชเป็นสถาบันทางการแพทย์แห่งแผ่นดิน มุ่งสู่ความเป็นเลิศระดับโลก

กลับมาอีกครั้ง!



“วันประมงน้อมเกล้าฯ” ครั้งที่ 22



3 – 11 กรกฎาคม 2553 ณ ศูนย์การค้าฟิวเจอร์พาร์ค รังสิต

ตื่นตะลึงกับมหัศจรรย์ใต้ท้องทะเล พร้อมรับบริการเพื่อสุขภาพจากศิริราช (ฟรี)

รวม...



- นิทรรศการเฉลิมพระเกียรติ และ นิทรรศการสุขภาพหลากหลายหัวข้อน่าสนใจ อาทิ “เป็นอะไร ใยไม่กล้าถามหมอ” “โรคที่มากับหน้าฝน” “การปฐมพยาบาลเมื่อถูกไฟไหม้ น้ำร้อนลวก” ฯลฯ
- วิดีทัศน์นำรู้เพื่อสุขภาพ และสารพัดการผ่าตัดด้วยวิทยาการใหม่ ๆ ...มาร่วมเรียนรู้จากของจริง “ชิ้นส่วนอวัยวะดอง” ฯลฯ

รายได้จากการจัดงาน จะนำขึ้นทูลเกล้าฯ โดยเสด็จพระราชกุศลแด่ สมเด็จพระเจ้าลูกเธอ เจ้าฟ้าจุฬาภรณวลัยลักษณ์ อัครราชกุมารี



สอบถามงานประชาสัมพันธ์ศิริราช โทร. 0 2419 7646 -50 www.si.mahidol.ac.th

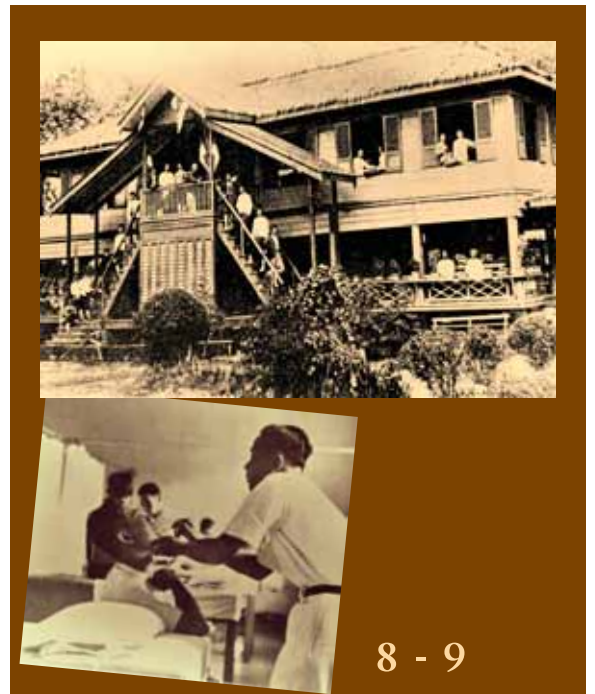
สารบัญ

Special

- 3 ชาวเด่นประจำฉบับ : สมเด็จพระเทพรัตนราชสุดาฯ สยามบรมราชกุมารี
เสด็จฯ ทรงเป็นองค์ประธานการประชุมคณะกรรมการศิริราชมูลนิธิ
- 4 - 5 วันนี้เราภูมิใจ : 2 อาจารย์ดีเด่น สภาอาจารย์ศิริราช ,
ศิริราชรับรางวัล Thailand ICT Excellence Awards 2009
- 8 - 9 สถิติพิเศษ : 122 ปี โรงพยาบาลศิริราช สืบสานพระราชปณิธาน ร.5
- 10 กิจกรรมวิชาการ : กลับมาอีกครั้ง ! งานมหกรรมคุณภาพ (Quality Fair) ,
เวทีแห่งความภูมิใจของชาวศิริราช
- 11 พัฒนาการแพทย์ : ล้ำหน้าวิทยาการแพทย์ เพื่อ “ผู้บริจาคไต”

News & Now

- 6 - 7 รอบรั้วศิริราช : ทูทห่อพักรอบศิริราชไปมาสะดวก , สงกรานต์ที่ศิริราช , Siriraj IC Days
- 14 รอบรั้ว ม.มหิดล : “ทูลกระหม่อมอาจารย์” เสด็จทรงบรรยายสอนนักศึกษาแพทย์ศิริราช ,
60 ปี แห่งการพระราชทานปริญญาบัตรครั้งแรกในรัชกาลปัจจุบัน
- 15 เล่าด้วยภาพ :



Health Tip สุขภาพน่ารู้ : 12 โรคพิษสุนัขบ้า 13 ถนอมไต...ในหน้าร้อน

เจ้าของ : คณะแพทยศาสตร์ศิริราชพยาบาล เลขที่ 2 ถ.พยานก แขวงศิริราช เขตบางกอกน้อย กรุงเทพฯ 10700 โทร. 0 2419 7646-50 ผู้จัดทำ : งานประชาสัมพันธ์
 บรรณาธิการที่ปรึกษา : ศ.เกียรติคุณ นพ.อรุณ เฝ้าสวัสดิ์ ศ.เกียรติคุณ พญ.ชนิกา ตู้จินดา ศ.คลินิก นพ.ธีรวัฒน์ กุลทนันทน์ บรรณาธิการ : รศ.นพ.เลิฐกานต์ บริบูรณ์หิรัญสาร
 ผศ.พญ.สุชาดา กัมปนาทแสนยากร ผู้จัดการ : อ.นพ.ประภัทร วานิชพงษ์พันธุ์ กองบรรณาธิการ : นางภาณี เจริญเศรษฐมท นางสาวอุรวดี นุรักษ์เข
 น.ส.จิตตินันท์ มรรคประเสริฐ เจ้าหน้าที่งานประชาสัมพันธ์คณะฯ หน่วยภาพสแกนเทคโนโลยีการศึกษาแพทยศาสตร์
 แนะนำ - ดิชม : โทร. 0 2419 7651 0 2419 6916

บทความหรือข้อมลเห็นใด ๆ ในเอกสารฉบับนี้ เป็นสิทธิของผู้เขียนแต่ละท่าน กองบรรณาธิการไม่จำเป็นต้องเห็นด้วย และการนำเสนอข้อความจากเอกสารนี้ไปเผยแพร่ต้องได้รับอนุญาตจากผู้เขียนตามกฎหมายว่าด้วยลิขสิทธิ์



สมเด็จพระเทพรัตนราชสุดาฯ สยามบรมราชกุมารี เสด็จฯ ทรงเป็นองค์ประธานการประชุมคณะกรรมการศิริราชมูลนิธิ

นับเป็นพระมหากรุณาอย่างหาที่สุดมิได้ที่ สมเด็จพระเทพรัตนราชสุดาฯ สยามบรมราชกุมารี องค์ประธานกรรมการศิริราชมูลนิธิ เสด็จพระราชดำเนินทรงเป็นประธานเปิด *การประชุมใหญ่สามัญประจำปี 2553 ศิริราชมูลนิธิ* และ *การประชุมคณะกรรมการศิริราชมูลนิธิ ครั้งที่ 131 (1/2553)* เมื่อวันที่ 30 มี.ค.ที่ผ่านมา โดยมี ศ.เกียรติคุณ นพ.อรุณเผ่าสวัสดิ์ รองประธานกรรมการศิริราชมูลนิธิ คนที่ 1 ศ.คลินิก นพ.ปิยะสกล สกลสัตยาทร อธิการบดี ม.มหิดล ศ.คลินิก นพ.ธีรวัฒน์ กุลทนันทน์ คณบดีคณะแพทยศาสตร์ศิริราชพยาบาล พร้อมด้วยผู้บริหารโรงพยาบาลศิริราช คณะกรรมการศิริราชมูลนิธิ ตลอดจนบุคลากรศิริราช และประชาชนที่จงรักภักดี ต่างรอเฝ้าฯ รับเสด็จตลอดเส้นทาง

เมื่อสมเด็จพระเทพรัตนราชสุดาฯ สยามบรมราชกุมารี เสด็จฯ มาถึง รพ.ศิริราช ท่านผู้หญิงสุมาลี จาติกวณิช และ คุณหญิงวรรณาสีริวัฒน์ภักดี ทูลเกล้าฯ ถวายพวงมาลัย จากนั้นเสด็จฯ ไปยังพระราชานุสาวรีย์สมเด็จพระมหิตลาธิเบศร อดุลยเดชวิกรม พระบรมราชชนก และ พระราชานุสาวรีย์สมเด็จพระศรีนครินทราบรมราชชนนี ทรงถวายพวงมาลัยถวายราชสักการะฯ จากนั้นเสด็จฯ ผ่านตึกสยามินทร์ไปยัง ตึกมหิตลบำเพ็ญ ชั้น 2 ทรงถวายพวงมาลัยหน้าพระบรมฉายาลักษณ์หมู่ในห้องทรงงาน แล้วเสด็จฯ เข้าสู่ห้องประชุมศิริราชมูลนิธิ โดยมี ศ.เกียรติคุณ นพ.อรุณเผ่าสวัสดิ์ ขอพระราชทานพระราชวโรกาสกราบบังคมทูลถวายพระพรชัยมงคล เนื่องในวโรกาสวันคล้ายวันพระราชสมภพ 2 เมษายน พร้อมทั้งเบิก ศ.คลินิก เกียรติคุณ นพ.เหลือพร ปลูกพันธ์ กรรมการผู้จัดการศิริราชมูลนิธิ ทูลเกล้าฯ ถวายเงินจำนวน 2 แสนบาท เพื่อให้สอยตามพระราชอัธยาศัย

ต่อมา ศ.เกียรติคุณ นพ.อรุณ เเบิกคณะกรรมการถวายตัว และกราบบังคมทูลรายงาน พร้อมกราบบังคมทูลเชิญเป็นองค์ประธานการประชุม จากนั้นทรงกล่าวเปิดการประชุม และทรงดำเนินการประชุมจนเสร็จสิ้นวาระ...เมื่อได้เวลาอันสมควรจึงเสด็จฯ กลับ

ศิริราชมูลนิธิ เป็นองค์การการกุศล จัดตั้งขึ้นเมื่อ พ.ศ.2512 โดยมีวัตถุประสงค์เพื่อส่งเสริมสนับสนุนกิจการต่าง ๆ ของ คณะแพทยศาสตร์ศิริราชพยาบาล มหาวิทยาลัยมหิดล พร้อมช่วยเหลือผู้ป่วยโรงพยาบาลศิริราชทั้งทางตรงและทางอ้อม ที่สำคัญ เพื่อส่งเสริมสนับสนุนทุนการศึกษาของนักศึกษาแพทย์ที่เรียนดีแต่ขาดแคลนทุนทรัพย์ การฝึกอบรม การค้นคว้าวิจัยทางการแพทย์ ตลอดจนเงินให้งบประมาณในการจัดซื้อเครื่องมือและอุปกรณ์ทางการแพทย์ที่ทันสมัยเพื่อผู้ป่วย อีกทั้งร่วมมือส่งเสริมและประสานงานกับสถาบันการกุศลอื่น ๆ เพื่อดำเนินการตามวัตถุประสงค์ข้างต้น

ร่วมบริจาคเพื่อผู้ป่วยด้วยโอกาสและสนับสนุนความก้าวหน้าทางการแพทย์
(ท่านสามารถเลือกบริจาคเข้ากองทุนต่าง ๆ เพื่อให้ตรงวัตถุประสงค์ / จัดตั้งกองทุนใหม่ขึ้นมา)
ติดต่อ “ศิริราชมูลนิธิ” ตึกมหิตลบำเพ็ญ ชั้น 1 โรงพยาบาลศิริราช โทร. 0 2419 7658-9



2 อาจารย์ดีเด่นของสภาอาจารย์ศิริราช ที่เราภูมิใจ

ในการประชุมสามัญประจำปี 2552 ของ สภาอาจารย์ศิริราช เมื่อวันที่ 30 มี.ค.ที่ผ่านมา ณ ห้องประชุม ดึกสภาคณาศึกษาเก่าแพทย์ศิริราช ชั้น 2 ได้มีพิธีมอบรางวัลอาจารย์ดีเด่นของสภาอาจารย์ศิริราช ประจำปี 2552 เราไปติดตามประวัติและผลงานกันเลยคะ

อาจารย์ดีเด่นทางปรีคลินิก

ศ.ดร.พิไลพันธ์ พุฒวัฒน์ ภา.จุลชีววิทยา

จบการศึกษาจาก คณะวิทยาศาสตร์และอักษรศาสตร์ที่มหาวิทยาลัยเกษตรศาสตร์ และได้ศึกษาต่อปริญญาโทและปริญญาเอก ในสาขาจุลชีววิทยา คณะวิทยาศาสตร์ ม.มหิดล จนสำเร็จการศึกษา เมื่อปี 2521 ได้รับการบรรจุเข้ารับราชการเป็นอาจารย์ที่บัณฑิตวิทยาลัยมหิดล เมื่อปี 2516 ก่อนที่จะโอนย้ายเข้าเป็นอาจารย์คณะแพทยศาสตร์ศิริราช มหาวิทยาลัยมหิดล เมื่อจบการศึกษาปริญญาเอก

ด้านงานสอน อาจารย์เป็นครูผู้ทุ่มเทกับการสอนนักศึกษาแพทย์ และนักศึกษามหาวิทยาลัยรวมทั้งการฝึกอบรมนักวิจัยรุ่นใหม่ เพื่อสร้างนักไวรัสวิทยาที่มีความสามารถให้กับประเทศ อีกทั้งยังเป็นผู้ทรงคุณวุฒิ / วิทยากรเกี่ยวกับโรคติดเชื้อไวรัสโดยเฉพาะไวรัสไข้หวัดใหญ่ในการประชุมและการพิจารณาทุนวิจัยทั้งในระดับชาติและนานาชาติ

ด้านงานวิจัย อาจารย์มีที่มวิจัยที่เข้มแข็ง มีประสิทธิภาพสูงที่พร้อมสำหรับการทำงานวิจัยต่อเนื่องไปอีกในอนาคต โดยเฉพาะเรื่องไวรัสไข้หวัดใหญ่ และไวรัสก่อโรคระบบทางเดินหายใจ และจากการที่ได้ใช้ความรู้ทางวิชาการในการวินิจฉัยโรคไข้หวัดหนักและโรคไข้หวัดใหญ่สายพันธุ์ใหม่เป็นรายแรกของประเทศไทย ทำให้ไม่ต้องส่งตัวอย่างตรวจไปวินิจฉัย ณ สถาบันต่างชาติ ซึ่งแสดงถึงศักยภาพของนักวิชาการชาวไทยทางด้านวิทยาศาสตร์และเทคโนโลยี

ปัจจุบัน ดำรงตำแหน่งต่าง ๆ ภายในคณะแพทยศาสตร์ศิริราชพยาบาล ได้แก่ ผู้ช่วยคณบดีฝ่ายวิจัย ประธานกรรมการพัฒนางานเลี้ยงและใช้สัตว์เพื่องานทางวิทยาศาสตร์ ประธานกรรมการความปลอดภัยทางการวิจัย กรรมการพิจารณาตำแหน่งทางวิชาการ ประธานหลักสูตรปริญญาโท (จุลชีววิทยา) และ ประธานหลักสูตรปริญญาเอกจุลชีววิทยาการแพทย์ รวมทั้ง ดำรงตำแหน่งประธานกรรมการออกข้อสอบคัดเลือกวิชาจุลชีววิทยา เพื่อเข้าศึกษาระดับปริญญาโท-เอก ของบัณฑิตวิทยาลัยมหิดล

จากบทบาทอาจารย์และนักวิจัยที่สร้างผลงานจนเป็นที่ยอมรับทั้งในระดับประเทศและนานาชาติ จึงทำให้ได้รับรางวัลต่างๆ มากมาย อาทิ

- รางวัลวิจัยดีเด่นทางปรีคลินิก คณะแพทยศาสตร์ศิริราชพยาบาล มหาวิทยาลัยมหิดล
- รางวัลศิษย์เก่าผู้ประสบความสำเร็จในวิชาชีพ คณะวิทยาศาสตร์ มหาวิทยาลัยเกษตรศาสตร์
- รางวัลศิษย์เก่าดีเด่นสาขาวิชาการ / วิจัย บัณฑิตวิทยาลัยมหาวิทยาลัยมหิดล
- รางวัลบุคลากรดีเด่น คณะแพทยศาสตร์ศิริราชพยาบาล มหาวิทยาลัยมหิดล
- รางวัลเมธีวิจัยอาวุโส ของสำนักงานคณะกรรมการวิจัยแห่งชาติ
- รางวัลเจ้าพระยาพระเสด็จสุเรนทราธิบดี สาขาความเป็นครู

อาจารย์ดีเด่นทางคลินิก

รศ.นพ.วิฑูรย์ พิชัยศักดิ์

ภ.ศัลยศาสตร์ออร์โธปิดิกส์และกายภาพบำบัด

จบการศึกษาระดับประถมศึกษาที่โรงเรียนเทศบาลวัดแหลมใต้ และระดับมัธยมศึกษาตอนปลายที่โรงเรียนเบญจมราชรังสฤษฎิ์ จังหวัดฉะเชิงเทรา จบการศึกษาระดับปริญญาตรี แพทยศาสตรบัณฑิต และได้รับประกาศนียบัตรชั้นสูง จากคณะแพทยศาสตร์ศิริราชพยาบาล มหาวิทยาลัยมหิดล ได้รับวุฒิปริญญาวิทยาศาสตรบัณฑิต (เมื่อปี 2529) และเริ่มรับราชการเป็นอาจารย์แพทย์ประจำภาควิชาศัลยศาสตร์ออร์โธปิดิกส์และกายภาพบำบัด ตั้งแต่ปี พ.ศ.2532 – ปัจจุบัน

ด้านงานสอน ตลอดระยะเวลากว่า 20 ปีที่ได้รับราชการในฐานะแพทย์และอาจารย์ รศ.นพ.วิฑูรย์ พิชัยศักดิ์ เป็นต้นแบบที่แพทย์รุ่นหลังยึดถือเป็นแบบอย่าง เพราะใบหน้าที่ยิ้มแย้มอัธยาศัยดีทำให้นักศึกษากล้าที่จะถามและปรึกษาทั้งเรื่องการเรียนรู้และเรื่องส่วนตัว

นอกจากนี้อาจารย์ยังเป็นแบบอย่างที่ดีในการยึดถือคุณธรรมในวิชาชีพ ยึดถือการดำเนินชีวิตตามหลักธรรมเสมอมา

ด้านงานฝึกอบรม อาจารย์ได้เข้ารับการฝึกอบรมในระดับนานาชาติ หัวข้อ “SPINE and BONE PATHOLOGY FELLOW” จาก Department of Orthopaedics Surgery, Niigata University School of Medicine, Niigata Japan (ปี 2533- 2534) และเข้ารับการฝึกอบรม หัวข้อ “AO Fellow” , Toronto Canada (ปี 2536) นอกจากนี้ยังได้รับเชิญเป็นวิทยากรในการฝึกอบรมวิทยาการแพทย์ด้านออร์โธปิดิกส์ในระดับประเทศหลายครั้ง

ปัจจุบัน อาจารย์ดำรงตำแหน่งรองหัวหน้าภาควิชาศัลยศาสตร์ออร์โธปิดิกส์และกายภาพบำบัด ฝ่ายการศึกษาก่อนปริญญา และเคยดำรงตำแหน่ง ผู้ช่วยคณบดีฝ่ายกิจการนักศึกษา เมื่อปี 2543 – 2550 ปัจจุบันยังคงดำรงตำแหน่งเป็นที่ปรึกษาชมรมของนักศึกษาแพทย์ เช่น ชมรมดนตรีคลาสสิก ชมรมแบดมินตัน ชมรมรักศิลปะ อีกด้วย

วารสารศิริราชประชาสัมพันธ์ขอแสดงความยินดีกับอาจารย์ทั้งสองท่านมา ณ ที่นี้คะ



ศิริราชรับรางวัล Thailand ICT Excellence Awards 2009 ประเภท Project of the Year ด้าน Knowledge Management

อีกหนึ่งความภูมิใจบนเวที Thailand ICT Excellence Awards ซึ่งจัดเมื่อวันที่ 18 มี.ค.ที่ผ่านมา ณ ห้องคริสตัล โรงแรมพลาซ่า แอทธินี คณะแพทยศาสตร์ศิริราชพยาบาล มหาวิทยาลัยมหิดล ได้รับรางวัล Project of the Year สาขา Knowledge Management จากผลงานโครงการพัฒนาเทคโนโลยีสารสนเทศเพื่อการจัดการความรู้ คณะแพทยศาสตร์ศิริราชพยาบาล (Empowering Knowledge Management by ICT development in Faculty of Medicine Siriraj Hospital) โดยมีท่านคณบดี ศ.คลินิก นพ.ธีรวัฒน์ กุลทนันทน์ เป็นผู้แทนคณะฯ รับมอบรางวัลจากศาสตราจารย์พิเศษ ดร.สันทัต โรจนสุนทร ประธานคณะที่ปรึกษารัฐมนตรีว่าการกระทรวงวิทยาศาสตร์และเทคโนโลยี

สำหรับรางวัล Project of the Year สาขา Knowledge Management ที่ศิริราชได้รับในครั้งนี้ เป็นรางวัลแห่งความเป็นเลิศทางด้านการบริหารจัดการเทคโนโลยีสารสนเทศและการสื่อสาร รวมทั้งการประยุกต์ใช้ซอฟต์แวร์ไทยในการพัฒนาองค์กรอย่างมีประสิทธิภาพ

โดยองค์กรที่ได้รับรางวัลจะต้องผ่านการประเมินจากคณะกรรมการผู้ทรงคุณวุฒิจากองค์กรชั้นนำระดับประเทศ 2 ขั้นตอน คือ **ขั้นตอนแรก**จะประเมินจากผลงานที่นำเสนอ ถ้าได้รับคะแนนมากกว่าร้อยละ 75 จะเข้าสู่**ขั้นตอนที่สอง** ซึ่งประเมินโดยการเข้าเยี่ยมชมองค์กรหน่วยงาน และหากได้คะแนนมากกว่าร้อยละ 85 จะได้รับรางวัลฯ โดยผลงานนี้คณะกรรมการจัดการความรู้ได้นำเสนอเน้นการประยุกต์ใช้เทคโนโลยีสารสนเทศในการจัดการความรู้ อย่างบูรณาการ 4 ระบบ ได้แก่ KM Website R2R Website ระบบเอกสารคุณภาพ (Lotus Notes) และ ระบบรายงานอุบัติการณ์ ซึ่งคณะกรรมการฯ ได้พิจารณาตัดสินโดยเห็นจุดเด่นของ “โครงการพัฒนาเทคโนโลยีสารสนเทศเพื่อการจัดการความรู้” ของคณะฯ ดังนี้

- เป็นโครงการที่ประยุกต์ใช้งาน Knowledge Management เชื่อมโยงกับยุทธศาสตร์ได้อย่างมีประสิทธิภาพ
- มีการแยกกลุ่มบุคลากรและบริหารจัดการบุคลากรแต่ละกลุ่มอย่างเป็นระบบ มีการพัฒนาองค์กรและสร้างกลไกในการแลกเปลี่ยนองค์ความรู้ได้อย่างมีประสิทธิภาพ
- ได้รับการตีพิมพ์ผลงานในวารสารระดับนานาชาติ
- มี Work Manual ที่ดี และมีการเผยแพร่ข้อมูลผ่านหลายช่องทาง รวมทั้งเผยแพร่ทางเว็บไซต์

ความสำเร็จจากโครงการพัฒนาเทคโนโลยีสารสนเทศเพื่อการจัดการความรู้ในครั้งนี้ นับเป็นความภาคภูมิใจของชาวศิริราชทุกคนที่มีส่วนร่วมในการสร้าง **ใช้ แลกเปลี่ยน แบ่งปัน และจัดเก็บความรู้ที่สำคัญของคณะฯ โดยใช้กลยุทธ์ในการจัดการความรู้ (Siriraj KM Strategy) : Link – Share – Learn** เพื่อการเจริญเติบโตอย่างยั่งยืนของคณะแพทยศาสตร์ศิริราชพยาบาล มหาวิทยาลัยมหิดล ต่อไปในอนาคตค่ะ



ท่านคณบดี พร้อมด้วยทีมจากศิริราช ศ.พญ.ดวงมณี เลหาประสิทธิ์พร รองคณบดีฝ่ายพัฒนาคุณภาพ อ.นพ.วิโรจน์ จงกลวัฒนา รองคณบดีฝ่ายสารสนเทศ และ คณะกรรมการจัดการความรู้ ร่วมถ่ายภาพแสดงความยินดีกับรางวัลที่ได้รับ

งาน Thailand ICT Excellence Awards 2009 จัดโดยสมาคมการจัดการธุรกิจแห่งประเทศไทย (Thailand Management Association : TMA) ร่วมกับองค์กรสำคัญทางด้านการบริหารจัดการเทคโนโลยีของประเทศ ได้แก่ ศูนย์เทคโนโลยีอิเล็กทรอนิกส์และคอมพิวเตอร์แห่งชาติ (National Electronic and Computer Technology Center : NECTEC) เขตอุตสาหกรรมซอฟต์แวร์ประเทศไทย (Software Park Thailand) และ วิทยาลัยนวัตกรรม มหาวิทยาลัยธรรมศาสตร์ (College of Innovation Thammasart University : CITU) ... และนับเป็นปีที่ 2 ติดต่อกันที่ศิริราชได้รับรางวัลจากงานดังกล่าว



คนดีศิริราช

ทุก ๆ วันในรั้วศิริราช มีคนทำความดีมากมาย อย่างเช่น นางสาวจำเนียร จอมสวรรค์ เจ้าหน้าที่งานทันตกรรมที่เก็บกระเปาะสตางค์ได้จากห้องน้ำใกล้ห้องประชุมทันตกรรม ตีกล้วยนอก ชั้น 6 เมื่อวันที่ 1 ก.พ.ที่ผ่านมา และได้นำส่งคืนเจ้าของเป็นที่เรียบร้อยครบถ้วน ทุกบาททุกสตางค์

ทุก ๆ วันที่ปฏิบัติหน้าที่ สุภาพสตรีท่านนี้มีหลักประจำใจอยู่เสมอว่า “ของมีค่าที่เก็บได้ ก็ควรนำส่งคืนเจ้าของ เพราะไม่ใช่ของเรา ถ้าหายไปก็อาจทำให้เจ้าของเดือดเนื้อร้อนใจ และเมื่อเราเก็บสิ่งของใด ๆ ได้ ก็ควรนำส่งคืนเจ้าของให้ได้ เพราะนอกจากจะสุขใจแล้วยังเป็นการรักษาชื่อเสียงให้แก่ศิริราชที่เรารักค่ะ”

โปสเตอร์ /

คณะแพทยศาสตร์ศิริราชพยาบาล ม.มหิดล ได้ดำเนินการเปลี่ยนแปลง “**ระเบียบสมนาคุณผู้ประกอบการ ปี 2553**” ตั้งแต่วันที่ 1 เม.ย.53 สอบถามรายละเอียดได้ที่ “หน่วยสิทธิประโยชน์ผู้ประกอบการและบริการทั่วไป” งานประชาสัมพันธ์ศิริราช โทร.0 2419 7654 0 2419 7656 ในวัน เวลาราชการ



เว็บศิริราช...เว็บฮิตติดอันดับ 1 ในเอเชีย

จากความทุ่มเทในการปรับปรุงพัฒนาเว็บไซต์คณะแพทยศาสตร์ศิริราชพยาบาล มหาวิทยาลัยมหิดล (<http://www.si.mahidol.ac.th>) มาอย่างต่อเนื่อง ทำให้ ณ วันนี้มีผู้สนใจแวะเวียนเข้ามาคลิกดูข้อมูลจนยอดทะลุเป้า และที่น่าภูมิใจไปกว่านั้นนั่นคือได้รับการจัดอันดับจาก Webometrics (<http://www.webometrics.info>) ให้เป็นอันดับที่ 1 ในเอเชีย (จากการจัดอันดับเว็บไซต์ของโรงพยาบาลชั้นนำจากทั่วโลก ครั้งที่ 1 ในรอบปี 2553 เมื่อเดือน ม.ค. ที่ผ่านมา ซึ่งพิจารณาจากการพัฒนาการเผยแพร่ผลงานทางด้านวิชาการ การศึกษา และการวิจัยต่าง ๆ ที่เป็นประโยชน์ต่อประชาชนอย่างสม่ำเสมอ) นอกจากนี้ยังครองแชมป์อันดับที่ 1 ของประเทศไทย (เป็นครั้งที่ 3 ติดต่อกัน) และ อันดับที่ 26 ของโลก

และในโอกาสนี้ ต้องขอแสดงความยินดีกับ เว็บไซต์มหาวิทยาลัยมหิดล (<http://www.mahidol.ac.th>) ที่ได้รับการจัดอันดับเป็นที่ 4 ของประเทศไทย อันดับที่ 34 ของทวีปเอเชีย และ อันดับที่ 381 ของโลก

การจัดอันดับเว็บไซต์(ปี 2553)	ระดับประเทศ		ระดับทวีปเอเชีย		ระดับโลก	
	ก.ค.52	ม.ค.53	ก.ค.52	ม.ค.53	ก.ค.52	ม.ค.53
www.si.mahidol.ac.th	1	1	5	1	38	26
www.mahidol.ac.th	4	4	46	34	411	381

วารสารฯ ขอปรบมือดัง ๆ ให้กับทีมเว็บไซต์ศิริราช ที่พัฒนาระบบจนก้าวสู่ระดับสากล และขอขอบคุณทุกภาควิชา/หน่วยงานของคณะฯ ที่มีส่วนร่วมในการทำให้ <http://www.si.mahidol.ac.th> มีการพัฒนาอย่างต่อเนื่อง เพื่อผลสำเร็จสูงสุดในการเผยแพร่ข้อมูล ข่าวสาร ความรู้ด้านสุขภาพ วิชาการ วิจัย นวัตกรรมใหม่ ๆ ตลอดจนผลงานต่าง ๆ ของศิริราชให้เป็นประโยชน์ต่อมวลชน รวมทั้งได้สร้างความภูมิใจให้แก่ชาวศิริราชต่อไปค่ะ



เดินทางไป - กลับ ทุกหอพักโดยรอบศิริราช สะดวก สบาย ปลอดภัย หายห่วง...

ด้วยความห่วงใยในชีวิตและทรัพย์สินรวมถึงความสะดวกสบายของบุคลากรศิริราช ดังนั้นคณะฯ จึงได้จัดรถตู้บริการรับ - ส่ง เจ้าหน้าที่ดังนี้



รถตู้รับ-ส่ง จากหอพัก 8 ไร่ มายัง รพ.ศิริราช

ขึ้นรถที่ประตู 5 (ประตูด้านงานบริการผ้า)

- 05.45 – 09.00 น. และ 14.00 – 18.00 น. (มีรถบริการ 4 คัน วิ่งวนตลอดเวลา)
- 09.15 – 14.00 น. และ 18.15 – 19.00 น. (มีรถบริการ 2 คัน รถออกทุก ๆ 15 นาที)
- 19.00 – 23.45 น. (มีรถบริการ 2 คัน หน้าหอพักพยาบาล 3)

* ขับโดยเจ้าหน้าที่หน่วยยานพาหนะ

โทร. 0 2419 8075 0 2419 8622

(ตั้งแต่ 23.45 – 05.45 น. มีรถ รปภ. รับ-ส่ง หน้าหอ 3 และหากท่านมาเย็นรอแล้วไม่มีรถในเวลาดังกล่าว สามารถโทรแจ้งเจ้าหน้าที่ รปภ. โทร. 0 2419 7224 และ 0 2419 7272)

รถตู้รับ-ส่ง จากพื้นที่หอพักโดยรอบของ รพ.ศิริราช

ตั้งแต่ 20.00 - 24.00 น. (ออกรถทุก ๆ 20 นาที)

เริ่มต้นจากลานจอดรถหน้าตึก 84 ปี ไปหน้าหอพัก 8 ไร่ กลับรถหน้าบ้มี ปตท. วนรถเข้าซอยวัดวิเศษ และ ซอยบ้านช่างหล่อ แล้วมาผ่านหน้าวัดระฆัง จากนั้นกลับสู่ลานจอดรถตึก 84 ปี เป็นจุดสิ้นสุด

* รถทุกคันขับโดยเจ้าหน้าที่รักษาความปลอดภัย

(หากท่านมาเย็นรอแล้วไม่มีรถในเวลาดังกล่าว สามารถโทรแจ้งเจ้าหน้าที่ รปภ. โทร. 0 2419 7224 และ 0 2419 7272)



ศิริราชจับมือชุมชนบางกอกน้อย ร่วมสืบสานประเพณีสงกรานต์

เมื่อวันที่ 9 เม.ย.ที่ผ่านมา คณะแพทยศาสตร์ศิริราชพยาบาล มหาวิทยาลัยมหิดล จัดงาน **“ดำรงรักษาระเพณีไทย สรงน้ำพระ รดน้ำขอพร ผู้ใหญ่ – ผู้บริหาร ในเทศกาลสงกรานต์”** ณ ศาลาศิริราช ๑๐๐ ปี ซึ่งได้รับเกียรติจากอดีตผู้บริหารคณะฯ ผู้บริหารมหาวิทยาลัยมหิดล อาจารย์อาวุโส และผู้แทนชุมชนมาตั้งให้รดน้ำขอพร โดยมีท่านคณบดี ศ.คลินิก นพ.ธีรวัฒน์ กุลทนันทน์ เป็นประธานเปิดงานท่ามกลางบรรยากาศแบบไทยๆ

งานนี้ได้รับความร่วมมือจากโรงเรียนสตรีวัดระฆังสังการนาฏศิลป์ไทย 2 ชุด คือ **รำฟ้อนอวยพรและระบำรัตนโกสินทร์** มาร่วมสร้างสีสัน เท่านั้น ยังไม่พอ ยังได้รับเกียรติจากตัวแทนพี่น้องในชุมชนเขตบางกอกน้อยนำผลิตภัณฑ์และสินค้าพื้นบ้านนานาชนิดมาร่วมออกบูธ อาทิ สบู่งามตา สุนัขบำบัด งานหัตถศิลป์ดินปั้น ชนลงหินบ้านบุ การบูรหอมแฟนซี ผ้าไหม พร้อมทั้งมีขนมไทยโบราณแสนอร่อยจาก **ศูนย์ฝึกอาชีพบางกอกน้อย** ที่นอกจากจะจำหน่าย ในราคาถูกแล้ว ยังสาธิตวิธีทำขนมให้ดูด้วย จึงทำให้บรรยากาศภายในได้รับความสนใจจากผู้ป่วย ประชาชน และบุคลากรมากเกินคาด และในโอกาสนี้ **คณะฯ** ได้มอบเหรียญกษาปณ์เป็นที่ระลึกแก่ผู้ร่วมงาน พร้อมกับบัตรอวยพรเนื่องในเทศกาลสงกรานต์ ซึ่งได้รับความอนุเคราะห์จาก **กระทรวงวัฒนธรรม** **ความสำเร็จของการจัดงานครั้งนี้ แสดงให้เห็นถึงความเหนียวแน่นของพลังชาวศิริราชที่ยังคงให้ความสำคัญกับการอนุรักษ์วัฒนธรรมไทย และ ยังเป็นการสร้างความสัมพันธ์อันดีระหว่างชาวศิริราชและชุมชนโดยรอบค่ะ**



Siriraj IC Days 2010 รุดเดินทางมาตรการควบคุมโรคติดเชื้อในศิริราช

เพราะตระหนักถึงความสำคัญในการป้องกันและควบคุมโรคติดเชื้อในโรงพยาบาล คณะกรรมการควบคุมโรคติดเชื้อในโรงพยาบาลศิริราช จึงจัดงาน Siriraj IC Days 2010 **“Challenges of the Pandemic Influenza & Surgical Hygienes”** เมื่อวันที่ 1 - 2 เม.ย.ที่ผ่านมา โดยได้รับเกียรติจาก **รศ.นพ.สุรินทร์ ธนพิพัฒน์ศิริ** ผู้อำนวยการ รพ.ศิริราช เป็นประธานเปิดงาน พร้อมร่วมฟังการปาฐกถาเรื่อง **Infection control in Thailand : Looking towards the Future** โดย **ศ.เกียรติคุณ นพ.สมหวัง ตันชัยวิจิตร** ที่ปรึกษาคณะกรรมการควบคุมโรคติดเชื้อในโรงพยาบาลศิริราช

และ การบรรยายเรื่อง **Evolution of Influenza, from 1918 to 2009** โดย **ศ.เกียรติคุณ นพ.ประเสริฐ ทองเจริญ** ซึ่งมีแพทย์ พยาบาล และบุคลากรทางการแพทย์เข้าร่วมฟังเป็นจำนวนมาก นอกจากนี้ ยังมีพิธีมอบรางวัลแก่ **ภาคีวิชา/หน่วยงาน** ที่ส่งผลงานการนำเสนอโปสเตอร์ภายในงาน นับเป็นการระดมความคิดสร้างนวัตกรรมโดยให้บุคลากรมีส่วนร่วมเพื่อเป็นแนวทางการปฏิบัติสำหรับพัฒนางานด้านการป้องกันและควบคุมโรคติดเชื้อให้มีประสิทธิภาพยิ่งขึ้น **ทั้งนี้ก็เพื่อผู้ป่วย และครอบครัวถึงความปลอดภัยของบุคลากรระหว่างปฏิบัติหน้าที่เป็นสำคัญ**



๑๒๒ ปี โรงพยาบาลศิริราช
สถาบันพระราชปณิธาน ร.๕
พัฒนาโรงพยาบาลหลวงแห่งแรกของไทย
สู่สถาบันการแพทย์ชั้นนำในเอเชียอาคเนย์

ครบร้อยยี่สิบสองปีศิริราช
ร่วมสืบสานรักษาพยาบาลทั่วเขตคาม

รักษาราษฎร์เป็นแห่งแรกของสยาม
เฉลิมพระนามพระปิยมหาราช

ยืนหยัดดูแลสุขภาพคนไทยมายาวนานกว่า 122 ปี ...เรากำลังกล่าวถึง “โรงพยาบาลศิริราช” โรงพยาบาลหลวงแห่งแรกของประเทศไทย ที่ถือกำเนิดมาจากน้ำพระราชหฤทัยแห่ง พระบาทสมเด็จพระจุลจอมเกล้าเจ้าอยู่หัว (รัชกาลที่ 5) ที่ทรงพระกรุณาโปรดเกล้าฯ พระราชทานแก่ปวงชนชาวไทย

หลาย ๆ ท่านอาจพอได้ทราบมาบ้างถึงประวัติความเป็นมาของโรงพยาบาลศิริราช แต่ในที่นี่ วารสารศิริราชประชาสัมพันธ์ ขอเป็นสื่อกลางในการนำเสนอพลังเชิงปะ

“ในรัชสมัยพระบาทสมเด็จพระจุลจอมเกล้าเจ้าอยู่หัว (เมื่อ พ.ศ.2424) เกิดเหตุการณ์อันหิวอดกโรคระบาดชุกชุม ในครั้งนั้นทรงพระกรุณาโปรดเกล้าฯ ให้จัดตั้งโรงพยาบาลขึ้นชั่วคราวในที่ชุมชน รวม 48 ตำบล ครั้นโรคภัยเสื่อมถอยลง โรงพยาบาลจึงได้ปิดทำการ หากแต่ในพระราชหฤทัยทรงตระหนักว่า โรงพยาบาลนั้นยังประโยชน์ บำบัดทุกข์ บำรุงสุขให้พสกนิกรและผู้อยู่ใต้ร่มพระบรมโพธิสมภาร แต่การโรงพยาบาลนั้นเป็นการใหญ่ จำเป็นอยู่ที่ต้องมีคณะกรรมการเพื่อจัดการโรงพยาบาลให้สำเร็จ

ดังนั้นเมื่อวันที่ 22 มีนาคม พ.ศ.2429 พระบาทสมเด็จพระจุลจอมเกล้าเจ้าอยู่หัว จึงทรงพระกรุณาโปรดเกล้าฯ แต่งตั้งคณะกรรมการจัดสร้างโรงพยาบาลขึ้นเพื่อดำเนินการก่อสร้างโรงพยาบาลถาวรแห่งแรก ณ บริเวณวังของ กรมพระราชวังบวรสถานพิมุข (วังหลัง) ทางฝั่งตะวันตกของแม่น้ำเจ้าพระยา โดยพระราชทานพระราชทรัพย์เป็นทุนแรกเริ่มในการดำเนินการ

ในระหว่างที่เตรียมการก่อสร้างโรงพยาบาล สมเด็จพระเจ้าลูกยาเธอ เจ้าฟ้าศิริราชกกุธภัณฑ์ พระราชโอรสในพระองค์อันประสูติแต่สมเด็จพระศรีพัชรินทราบรมราชินีนาถ ได้ประชวรด้วยโรคบิด ล้นพระชนม์ลง เมื่อวันที่ 31 พฤษภาคม พ.ศ.2430 ยิ่งความอาลัยเศร้าโศกมาแต่พระบาทสมเด็จพระจุลจอมเกล้าฯ ยิ่งนัก ถึงกับทรงมีพระราชปณิธานอย่างแรงกล้าที่จะให้มีโรงพยาบาลขึ้น ครั้นเสร็จงานพระเมรุแล้ว ทรงพระกรุณาโปรดเกล้าฯ ให้รื้อโรงเรียนและเครื่องใช้ต่าง ๆ ในงานพระเมรุนำไปสร้างโรงพยาบาล ณ บริเวณวังหลัง นอกจากนี้ยังพระราชทานทรัพย์ส่วนของสมเด็จพระเจ้าลูกยาเธอ เจ้าฟ้าศิริราชกกุธภัณฑ์แก่โรงพยาบาลอีกด้วย

ในระยะแรกคณะกรรมการจัดสร้างโรงพยาบาล ได้จัดสร้างเรือนพักผู้ป่วยขึ้น 6 หลัง และเมื่อวันที่ 26 เมษายน พ.ศ.2431 พระบาทสมเด็จพระจุลจอมเกล้าฯ ทรงพระกรุณาเสด็จพระราชดำเนินประกอบพิธีเปิด และพระราชทานนามว่า “โรงพยาบาลศิริราช” หรือที่ชาวบ้านนิยมเรียกว่า “โรงพยาบาลวังหลัง” โดยทำการบำบัดรักษาผู้ป่วยไข้ทั้งแผนปัจจุบัน และแผนโบราณของไทย โดยทุก ๆ วันที่ 26 เมษายนของทุกปี จึงถือเป็นวันคล้ายวันพระราชทานกำเนิด “โรงพยาบาลศิริราช” โรงพยาบาลหลวงแห่งแรกของประเทศไทย ที่มีอายุยืนยาวที่สุด



การพัฒนาที่มีมาอย่างต่อเนื่อง ส่งผลให้โรงพยาบาลศิริราชเป็นสถานพยาบาลอันดับต้น ๆ ของประเทศไทย และยังเป็นที่ยอมรับในระดับนานาชาติ ประชาชนรู้สึกใกล้ชิดและไว้วางใจที่จะมารับบริการ นั่นเพราะ**ปณิธานของชาวศิริราชทุกคนที่จะให้การดูแลรักษา บริการด้านต่าง ๆ ในหน้าที่ของตนเพื่อประชาชนอย่างเท่าเทียม ไม่ว่าจะยากดีมีจน หรือจะมีเชื้อชาติ ศาสนาใด ทุกคนจะเสมอภาคกันเมื่อเข้ามาในรั้วศิริราช**

ณ วันนี้ โรงพยาบาลหลวงแห่งแรกของไทยได้พัฒนาเรื่อยมา แม้จะมีอุปสรรคบางครั้งบางคราว แต่ด้วย **พระมหากษัตริย์คุณแห่งพระมหากษัตริย์และสมเด็จพระบรมราชินีนาถ** ตลอดจน **พระบรมวงศานุวงศ์** และความอนุเคราะห์จาก**ผู้อุปการะทั้งหลาย** จึงทำให้โรงพยาบาลศิริราชเจริญก้าวหน้ามาโดยลำดับ ไม่ว่าจะเป็นอาคาร สถานที่ บุคลากร อุปกรณ์ทางการแพทย์ วิจัยรักษา ตลอดจนความทันสมัยในการนำเทคโนโลยีใหม่ ๆ มาปรับใช้ให้ผู้ป่วยหายขาดจากโรคภัยไข้เจ็บ ภายใต้ความสามารถที่ร่วมแรงร่วมใจของบุคลากรคณะแพทยศาสตร์ศิริราชพยาบาล มหาวิทยาลัยมหิดล

และนอกจากภารกิจด้านการรักษาพยาบาลแล้ว **ศิริราชยังให้ความสำคัญอย่างยิ่งกับการพัฒนาด้านวิทยาการการตรวจวินิจฉัยเพื่อนำไปสู่การรักษาที่แม่นยำ ตลอดจนในแต่ปีจะมีงานวิจัยใหม่ ๆ เกิดขึ้นอย่างต่อเนื่อง** อีกทั้งยังเป็นสถาบันการแพทย์ที่แพทย์และบุคลากรทางการแพทย์ทั่วประเทศ รวมถึงต่างประเทศ ให้ความไว้วางใจมารับการฝึกอบรมต่อยอดองค์ความรู้อยู่เสมอ

และอีกหนึ่งการพัฒนาอย่างก้าวกระโดดที่กำลังจะเกิดขึ้นก็คืออีกไม่กี่ปี “**สถาบันการแพทย์สยามินทราธิราช**” ซึ่งเป็นหนึ่งในโครงการพัฒนาศิริราชสู่สถาบันการแพทย์ชั้นนำในเอเชียอาคเนย์ จะดำเนินการก่อสร้างแล้วเสร็จ เพื่อสามารถให้บริการทางการแพทย์ชั้นนำ และพร้อมก้าวไปสู่การเป็นสถาบันทางการแพทย์ที่มีศักยภาพทัดเทียมนานาชาติในระดับนานาชาติ ทั้งด้านวิจัย การศึกษา การบริการ อีกทั้งยังเป็นแหล่งเรียนรู้วัฒนธรรมที่ทรงคุณค่าของชาติ ตลอดจนเป็นแหล่งพักผ่อนหย่อนใจให้แก่ประชาชนทุกคน

* “โครงการพัฒนาศิริราชสู่สถาบันการแพทย์ชั้นนำในเอเชียอาคเนย์” ได้รับความเห็นชอบตามมติคณะรัฐมนตรี เมื่อวันที่ 26 พฤษภาคม 2546 มติที่ประชุมคณะกรรมการการรถไฟแห่งประเทศไทยครั้งที่ 14/2546 เมื่อวันที่ 13 สิงหาคม 2546 มติคณะรัฐมนตรี เมื่อวันที่ 16 กันยายน 2546 มติคณะรัฐมนตรี เมื่อวันที่ 16 มิถุนายน 2552 และ มติคณะกรรมการการรถไฟแห่งประเทศไทย ได้เห็นชอบเมื่อวันที่ 11 มกราคม 2553 ให้คณะแพทยศาสตร์ศิริราชพยาบาล มหาวิทยาลัยมหิดล ใช้สิทธิเหนือพื้นดินของการรถไฟแห่งประเทศไทย บริเวณสถานีรถไฟธนบุรีริมแม่น้ำเจ้าพระยา ช่วงที่เชื่อมคลองบางกอกน้อย รวมเนื้อที่ประมาณ 33 ไร่ 2 งาน 94 ตารางวา หรือ 53,976 ตารางเมตร ในการดำเนิน “โครงการพัฒนาศิริราชสู่สถาบันการแพทย์ชั้นนำในเอเชียอาคเนย์” โดยไม่คิดค่าตอบแทนตลอดระยะเวลาดำเนินโครงการเพื่อเฉลิมพระเกียรติพระบาทสมเด็จพระเจ้าอยู่หัวในวโรกาสทรงเจริญพระชนมายุ 80 พรรษา



และนับเป็นพระมหากษัตริย์คุณอย่างหาที่สุดมิได้ที่**พระบาทสมเด็จพระเจ้าอยู่หัว ทรงพระกรุณาโปรดเกล้าฯ พระราชทานนามโครงการในพื้นที่ยังกล่าวไว้ว่า “สถาบันการแพทย์สยามินทราธิราช”** และยังคงได้รับพระมหากษัตริย์คุณจาก **สมเด็จพระเทพรัตนราชสุดาฯ สยามบรมราชกุมารี** ทรงพระกรุณาโปรดเกล้าฯ รับผิดชอบโครงการอำนวยความสะดวกบริหารจัดการหาทุน

ความเจริญรุดหน้าของโรงพยาบาลศิริราชในวันนี้ ส่วนสำคัญมาจากพลังแห่งความเอื้อเฟื้อของชาวไทยทุกคนที่ช่วยกันสละทรัพย์คนละเล็กละน้อยตามกำลังทรัพย์มาช่วยให้ผู้ป่วยด้อยโอกาสได้มีโอกาสรับการรักษาอย่างเท่าเทียม เครื่องมือเครื่องใช้ ตลอดจนอุปกรณ์ทางการแพทย์ที่แม้จะมีราคาสูงหลายสิบล้านหลายร้อยล้านบาท ก็ได้ถูกนำมาใช้กับผู้ป่วยด้อยโอกาสได้เช่นเดียวกับผู้ป่วยทั่วไป ส่วนมาตรฐานการรักษา ไม่ว่าจะท่านจะมีเศรษฐฐานะเช่นไร ก็มิได้เป็นตัวแปรในการให้บริการของเรา ...122 ปี ที่มาถึง **ศิริราชมีแต่จะโตวันโตคืน** พร้อมทั้งจะเจริญรอยตาม**พระราชปณิธานแห่งองค์พระบาทสมเด็จพระจุลจอมเกล้าเจ้าอยู่หัว** ที่ต้องการเห็นคนไทยได้รับบริการทางการแพทย์ที่ดีที่สุดโดยไม่แบ่งเชื้อชาติ ศาสนา และฐานะ ค่ะ



กลับมาอีกครั้ง ! งานมหกรรมคุณภาพ (Quality Fair)

เวทีแห่งความภูมิใจของชาวศิริราช

อีกไม่กี่สัปดาห์งานใหญ่อีกหนึ่งงานของชาวศิริราชก็จะมาถึง นั่นคือ **งานมหกรรมคุณภาพ (Quality Fair) ประจำปี 2553** การพัฒนาและนวัตกรรมด้านต่าง ๆ ไม่ว่าจะอยู่ในภาควิชาหรือหน่วยงานใดในศิริราชก็จะมีโอกาสอวดโฉมสู่สายตาของบุคลากรและแขกผู้มาเยือนที่มีเกียรติที่มาจากองค์กรภาครัฐและเอกชนต่าง ๆ ได้ในงานนี้ สำหรับปีนี้ไฮไลท์จะเป็นเรื่องใด ไปติดตามจาก ศ.พญ.ดวงมณี เลหาประสิทธิ์พร รองคณบดีฝ่ายพัฒนาคุณภาพ ค่ะ



“คณะฯ ได้กำหนดจัดงานมหกรรมคุณภาพ ในวันที่ 20 - 21 พ.ค. นี้ ภายใต้หัวข้อ “Towards Sustainable Quality Development and Excellence through Lean R2R & Innovation : ประสานสายธารการพัฒนายั่งยืน” ณ ห้องประชุมมหิตยาสภากิตติคุณ ดิگสยามินทร์ ชั้น 7 เนื่องจากคณะฯ มีการพัฒนาคุณภาพอย่างต่อเนื่อง โดยใช้ระบบคุณภาพ HA/ HPH, ISO และ MUQD จนผ่านการรับรองโดยองค์กรภายนอก รวมทั้งมีกระบวนการเยี่ยมชมสำรวจภายในที่ส่งเสริมการพัฒนาคุณภาพของทุกหน่วยงานให้เกิดความสอดคล้อง เชื่อมโยงอย่างเป็นระบบ มีการประยุกต์ใช้เครื่องมือคุณภาพให้สอดคล้องกับบริบทของหน่วยงาน และคณะฯ

ดังนั้น เพื่อให้คณะฯ เกิดการเจริญเติบโตอย่างยั่งยืน จึงจำเป็นต้องมีการพัฒนาคุณภาพอย่างต่อเนื่อง การใช้ Lean concept ซึ่งถือว่าเป็นเครื่องมือหนึ่งที่มีความสำคัญในการทบทวน พัฒนางาน ลดความสูญเปล่า ให้เกิดคุณค่าในมุมมองของผู้ให้บริการ เกิดประโยชน์สุขของทุกฝ่าย ขณะเดียวกัน การนำปัญหาที่พบมาวิเคราะห์แก้ไขโดยใช้กระบวนการวิจัย (R2R) จะทำให้มีการใช้และสร้างองค์ความรู้ รวมทั้งสร้างนวัตกรรมเพื่อย้อนกลับมาพัฒนางาน ทำให้เกิดการยกระดับความรู้ของบุคลากร หน่วยงาน และคณะฯ นอกจากนี้ การเจริญเติบโตอย่างยั่งยืนยังนำสู่การบรรลุวิสัยทัศน์ของคณะฯ

จากการจัดงานทุกปีที่ผ่านมา (นับจากปี 2544) ส่งผลให้บุคลากรของคณะฯ ทุกระดับเกิดการตื่นตัวในการพัฒนาคุณภาพอย่างต่อเนื่อง มีการแลกเปลี่ยนเรียนรู้ในการพัฒนางานระหว่างหน่วยงานภายในและสถาบันภายนอกคณะฯ รวมทั้งการมอบ “รางวัลโครงการติดตาม” เป็นประจำทุกปี ทำให้เกิดบรรยากาศแห่งความยินดีและที่สำคัญ คือ เห็นความมุ่งมั่นของชาวศิริราชทุกคนที่ทำงานด้วยความเสียสละต่อส่วนรวม ทั้งในแง่การให้บริการผู้ป่วยและทำงานเพื่อความเจริญก้าวหน้าของศิริราชมาโดยตลอด

และในกระบวนการส่งผลงานเพื่อประเมินรับรางวัลโครงการติดตาม ทำให้หน่วยงานมีการทำงานเป็นทีมสหสาขาอย่างประสานความเชื่อมโยง เกิดความภาคภูมิใจในผลงานที่ร่วมกันดำเนินการ มีการประเมินตนเอง และพร้อมรับการแลกเปลี่ยน เรียนรู้และประเมินจากบุคคลภายนอกหน่วยงาน รวมทั้งได้ร่วมยินดีกับหน่วยงานที่ได้รับรางวัล นอกจากนี้ ยังเป็นการเผยแพร่เกียรติคุณของหน่วยงาน และคณะฯ แก่สังคม เนื่องจากมีการเชิญบุคคลภายนอกเข้าร่วมงานด้วย

ในนามของคณะแพทยศาสตร์ศิริราชพยาบาล มหาวิทยาลัยมหิดล ขอขอบคุณชาวศิริราชทุกคนที่มุ่งมั่น และร่วมกันพัฒนางานให้คณะฯ จนเกิดความเจริญก้าวหน้าสู่จุดหมายเดียวกัน พร้อมเป็นสถาบันทางการแพทย์ของแผ่นดิน มุ่งสู่ความเป็นเลิศระดับสากล และขอแสดงความชื่นชมยินดีกับหน่วยงาน / โครงการ / นวัตกรรม ที่ได้รับรางวัล สำหรับหน่วยงานที่ไม่ได้รับรางวัลในปีนี ขอเป็นกำลังใจให้มีการพัฒนางานอย่างต่อเนื่อง โดยนำประเด็นที่มีการแลกเปลี่ยนความคิดเห็นกับกรรมการผู้เยี่ยมชมประเมินประกอบการพิจารณาวางแผนการดำเนินงานต่อไป และร่วมประเมินรับรางวัลหน่วยงาน/ นวัตกรรมในปีหน้าค่ะ”

กำหนดการภายในงาน ...

วันที่ 20 พ.ค.

ณ โถงอาคาร ๑๐๐ ปี สมเด็จพระศรีนครินทร์

- ขอเชิญร่วมเป็นเกียรติในพิธีเปิดงาน (08.30 น.)
- ณ ห้องประชุมมหิตยาสภากิตติคุณ ดิگสยามินทร์ ชั้น 7
- พังปฐกถาพิเศษ เรื่อง “ประสานสายธาร การพัฒนายั่งยืน” และการถ่ายทอดประสบการณ์จากวิทยากรผู้เชี่ยวชาญด้านการพัฒนาคุณภาพในประเด็นการใช้เครื่องมือคุณภาพต่าง ๆ ที่สอดคล้องกับบริบทคณะฯ เช่น “TOA” “Lean” และการสร้างนวัตกรรม (09.00 น.)
- ร่วมภูมิใจในพิธีมอบ “รางวัลโครงการติดตาม” (11.00 น.)

วันที่ 21 พ.ค.

ณ ห้องประชุมมหิตยาสภากิตติคุณ ดิگสยามินทร์ ชั้น 7

ร่วมเรียนรู้การใช้ Lean concept เพื่อค้นหาปัญหาและสร้างงานวิจัยในงานประจำ (R2R) เป็นการสร้างคุณค่าแก่ผู้ให้บริการ ผู้ให้บริการ และคณะฯ

* ขอเชิญชมโปสเตอร์แสดงผลงานนวัตกรรม จากทุกภาควิชา/ หน่วยงาน ณ โถงอาคาร ๑๐๐ ปี สมเด็จพระศรีนครินทร์

วารสารศิริราชประชาสัมพันธ์ ขอเชิญชวนชาวศิริราชทุกท่านเข้าเป็นส่วนหนึ่งกับงานมหกรรมคุณภาพประจำปีนี้ เพราะนอกจากจะเป็นการเสริมสร้างความแข็งแกร่งเพื่อพัฒนาศักยภาพขององค์กรแล้วยังสอดคล้องกับวิสัยทัศน์ของคณะฯ เพื่อให้สมกับที่เป็นสถาบันทางการแพทย์ของแผ่นดิน มุ่งสู่ความเป็นเลิศระดับสากลอีกด้วย และหากมีข้อสงสัยหรือต้องการข้อมูลเพิ่มเติม สอบถามได้ที่

“งานพัฒนาคุณภาพ” ดิگอำนวยการ ชั้น 3
โทร.0 2419 7465 0 2419 8764 0 2419 8776 และ 0 2419 9000
www.si.mahidol.ac.th/th/division/soqd/

ผู้ป่วยไตวายระยะสุดท้าย จะสูญเสียการทำงานอย่างถาวร ไม่สามารถกำจัดของเสียและน้ำส่วนเกินออกจากร่างกายได้ ทำให้ต้องพึ่งพาการรักษาด้วยการล้างไต หรือ **“การปลูกถ่ายไต”** ซึ่งปัจจุบันนับว่าเป็นวิธีการรักษาผู้ป่วยไตวายระยะสุดท้ายที่ดีที่สุด เพราะผู้ป่วยจะสามารถกลับไปทำงานได้ตามปกติ ไม่ต้องพึ่งเครื่องล้างไต หรือการล้างไตผ่านทางหน้าท้อง

แต่ในการจะหาไตมาเปลี่ยนให้ผู้ป่วย จะต้องผ่านการตรวจอย่างละเอียดทางห้องปฏิบัติการว่าไตของผู้ให้และผู้รับบริจาคสามารถเข้ากันได้ดีมากน้อยแค่ไหน และเมื่อแพทย์ทำการผ่าตัดเปลี่ยนไต ผู้ป่วยก็จะสามารถมีไตทดแทนไตที่เสื่อมสภาพแล้ว

การผ่าตัดที่ว่ยาก ก็ยังไม่เท่ากับการที่ผู้ป่วยจะมีโอกาสได้รับการบริจาคไตจากผู้ที่มีไตซึ่งสามารถเข้ากันได้ โดยปัจจุบันแบ่งผู้บริจาคไต เป็น 2 ประเภท คือ

1. **ผู้บริจาคไตที่อยู่ในภาวะสมองตายตามที่ถูกกฎหมายระบุไว้ในทางการแพทย์ (Cadaveric donor)** ซึ่งได้จากผู้ใจบุญที่ต้องการบริจาคอวัยวะหรือร่างกายเพื่อช่วยชีวิตเพื่อนมนุษย์ โดยผู้บริจาค 1 คน สามารถช่วยเหลือเพื่อนมนุษย์ได้ถึง 2 – 7 ชีวิตเลยทีเดียว (ขึ้นอยู่กับว่าสามารถบริจาคอวัยวะอะไรได้บ้าง)

2. **ผู้บริจาคไตที่มีชีวิต (Living related donor)** เป็นผู้บริจาคไตที่มีความสัมพันธ์ทางสายเลือด หรือตามกฎหมาย ได้แก่ พ่อ แม่ ลูก พี่น้อง ลุง ป้า น้า อา หลาน หรือเป็นการบริจาคระหว่างสามีภรรยาที่มีหลักฐานการจดทะเบียนสมรสอย่างน้อย 3 ปี นับจากวันที่เริ่มฟอกเลือด หรือการล้างไตทางหน้าท้อง ทั้งนี้ผู้บริจาคต้องมีเนื้อเยื่อที่เหมือนกับผู้รับบริจาคอย่างน้อยครึ่งหนึ่ง

ในที่นี่ เราจะกล่าวถึง**ผู้บริจาคไตประเภทที่มีชีวิต** ซึ่งจะต้องมีการประเมินความพร้อมว่าจะสามารถบริจาคไตให้ผู้อื่นได้หรือไม่ และเมื่อผ่านการประเมินว่าพร้อมแล้ว **ผู้บริจาคจึงจะสามารถบริจาคไตได้โดยภายหลังการผ่าตัดก็สามารถใช้ชีวิตได้ตามปกติ เพราะไตที่เหลืออยู่สามารถทำงานทดแทนไตที่บริจาคไปให้ผู้อื่นได้**

ในส่วนของเทคนิคการผ่าตัดเอาไตของผู้บริจาคออกมานั้น ปัจจุบันมีวิทยาการความก้าวหน้าไปมาก โดยแต่เดิมจะต้องทำการผ่าตัดแบบเปิดแผล (Open donor nephrectomy) เพื่อเข้าไปตัดไตข้างที่ต้องการบริจาค ซึ่งจะต้องมีแผลผ่าตัดที่กว้าง โดยเฉลี่ยประมาณ 10 – 15 เซนติเมตร และใช้เวลาในการฟื้นตัวหลังการผ่าตัดอย่างน้อย 15 – 20 วัน แต่ปัจจุบัน ศัลยแพทย์สาขาวิชาศัลยศาสตร์ยูโรวิทยา ภา.ศัลยศาสตร์ คณะแพทยศาสตร์ศิริราชพยาบาล **ได้มีการผ่าตัดโดยใช้กล้องผ่านทางช่องท้อง (Laparoscopic donor nephrectomy)** เข้ามาแทนที่การผ่าตัดแบบเปิด (Open donor nephrectomy) โดยเริ่มมาตั้งแต่ปี 2544

ซึ่งการผ่าตัดโดยใช้กล้องนี้ ศัลยแพทย์จะใช้อุปกรณ์ที่มีเลนส์ (Telescope) ติดอยู่ที่ส่วนปลายใส่เข้าไปในช่องท้องผ่านแผลผ่าตัดขนาดเล็ก เพื่อให้สามารถมองเห็นอวัยวะในช่องท้องได้โดยผ่านจอรับภาพ จึงไม่จำเป็นต้องผ่าตัดเปิดแผลให้กว้างเหมือนเดิม

ข้อดีของการผ่าตัดด้วยวิธีนี้ คือ ผู้บริจาคมีแผลผ่าตัดขนาดเล็กลง เสียเลือดขณะผ่าตัดน้อย อาการปวดแผลหลังผ่าตัดลดลง รวมทั้งสามารถกลับไปดำรงชีวิตได้ตามปกติเร็วขึ้น โดยใช้เวลารักษาฟื้นตัวเพียง 5 – 10 วัน

* ปัจจุบันทำผ่าตัดไปแล้วทั้งสิ้น 131 ราย ซึ่งได้คุณภาพไตที่บริจาคเทียบเท่าการผ่าตัดบริจาคไตแบบเปิดแผล และเทียบเท่ากับมาตรฐานสากล

ล้าหน้าวิทยาการแพทย์ เพื่อ “ผู้บริจาคไต”

อ.นพ.คริส จิตประไพ สาขาวิชาศัลยศาสตร์ยูโรวิทยา ภา.ศัลยศาสตร์



ขั้นตอนการผ่าตัด

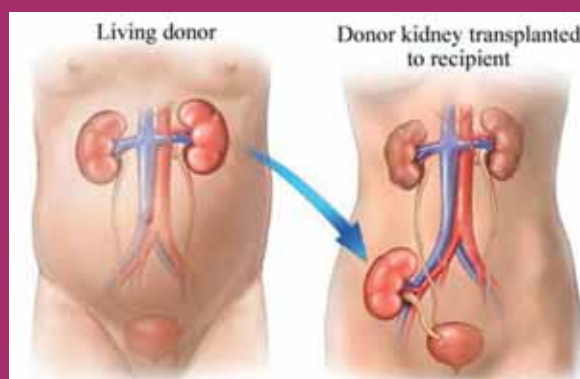
หลังจากผู้บริจาคไตได้รับยาระงับความรู้สึกทั่วร่างกายแล้ว จะได้รับการจัดท่านอนตะแคงเพื่อการผ่าตัด จากนั้นศัลยแพทย์ผ่าตัดเปิดแผลขนาดประมาณ 1 เซนติเมตร จำนวน 4 แผล เพื่อใส่เลนส์ (Telescope) และเครื่องมือที่มีขนาดเล็ก เส้นผ่าศูนย์กลางประมาณ 5 มิลลิเมตรที่สามารถผ่านแผลผ่าตัดเข้าไปในช่องท้องของผู้บริจาคเพื่อทำการผ่าตัด โดยมองผ่านจอภาพ

เมื่อเลาะและตัดเส้นเลือดแดง เส้นเลือดดำที่มาเลี้ยงไต ท่อนไต รวมทั้งเนื้อเยื่อบริเวณรอบไตเรียบร้อยแล้ว ศัลยแพทย์จะเปิดแผลผ่าตัดยาวประมาณ 7 เซนติเมตร บริเวณท้องน้อยเพื่อนำไตออกจากผู้บริจาค



ขั้นตอนการเตรียมไตก่อนนำไปปลูกถ่าย

ศัลยแพทย์ทำการใส่ยาเพื่อเก็บรักษาไต โดยผ่านสายสวนทางหลอดเลือดแดงของไตและล่าง (Perfusion) จนเลือดที่ค้างอยู่ออกหมด จึงได้ไตที่สมบูรณ์เพื่อนำไปปลูกถ่าย ส่วนผู้ป่วยไตวายเรื้อรังระยะสุดท้ายที่เป็นผู้รับบริจาคไตจะได้รับการผ่าตัดที่ห้องผ่าตัดบริเวณใกล้เคียงกัน เมื่อการผ่าตัดนำไตออกโดยใช้กล้องและล่างไตใหม่เรียบร้อยแล้ว จะนำไปปลูกถ่ายให้กับผู้รับบริจาคไตต่อไป



ภาพนี้แสดงถึงไตใหม่ที่ได้รับ (ศรีษะ) แพทย์จะทำการผ่าตัดปลูกถ่ายไว้บริเวณท้องน้อยด้านหนึ่ง ขณะเดียวกันไตเก่าที่เสื่อมสภาพก็จะยังคงอยู่ที่เดิม โดยไม่จำเป็นต้องผ่าตัดออก ถ้าไตเดิมนั้นไม่เกิดปัญหาให้กับผู้ป่วย

ปัจจุบันมีผู้ป่วยไตวายระยะสุดท้ายอยู่เป็นจำนวนมากที่ทนทุกข์ทรมานจากการที่อวัยวะไม่สามารถทำงานได้ตามปกติ ซึ่งการรักษาผู้ป่วยเหล่านั้นที่ดีที่สุดคือ **การบริจาคอวัยวะเพื่อการปลูกถ่าย** ซึ่งจะช่วยให้ผู้ป่วยในระยะสุดท้ายมีชีวิตอยู่เป็นประโยชน์ต่อครอบครัวและสังคมต่อไปได้ นอกจากนี้ ถือว่าเป็นการทำบุญที่เห็นผลทันที และเป็นกุศลอันยิ่งใหญ่ การผ่าตัดนำไตออกจากผู้บริจาคที่มีชีวิตโดยใช้กล้องผ่านทางหน้าท้องนี้ จึงถือเป็นอีกทางเลือกหนึ่งของผู้ที่ตั้งใจบริจาคอวัยวะเพื่อผู้ป่วยไตวายระยะสุดท้ายของโรงพยาบาลศิริราชครับ



โรคพิษสุนัขบ้า

ผศ.นพ.ถนอมศักดิ์ อเนกธนานนท์
ภ.เวชศาสตร์ป้องกันและสังคม

ในขณะที่ประเทศไทยกำลังเข้าสู่ช่วงฤดูร้อน ทำให้หลายพื้นที่รวมทั้งกรุงเทพฯ อาจประสบกับอากาศที่ร้อนมากและทำให้ประชาชนเสี่ยงต่อการเกิดโรค หนึ่งในนั้นได้แก่ “โรคพิษสุนัขบ้า” ที่เป็นสาเหตุหนึ่งที่ทำให้คนเสียชีวิต ดังนั้นวารสารศิริราชประชาสัมพันธ์จึงขอร่วมเตือนภัยในอันตรายของโรคนี้กันครับ



สุนัขที่เป็นโรคพิษสุนัขบ้า



ผู้ป่วยโรคพิษสุนัขบ้า

“โรคพิษสุนัขบ้า” เป็นโรคติดต่อจากสัตว์มาสู่คน ซึ่งเกิดจากไวรัสเรบีส์ (Rabies virus) ก่อโรคได้ทั้งในสัตว์ต่างๆ และคน ...ในประเทศไทยสุนัขเป็นสัตว์นำโรคหลัก รองลงมาเป็นแมว (ในต่างประเทศมีสัตว์ป่าเป็นตัวนำโรค เช่น สุนัขจิ้งจอก สกังก์ แรคคูน และ ค่างคาว)

เชื้อไวรัสจะออกมากับน้ำลายของสัตว์ที่ติดเชื้อ และเข้าสู่คนทางบาดแผลที่สัตว์กัดหรือข่วน เชื้อนี้ยังสามารถเข้าทางผิวหนังที่มีบาดแผล หรือเข้าทางเยื่อบุตา จมูก ปากที่ไม่มีแผลได้ ระยะเวลาที่เชื้อเข้าสู่ร่างกายจนเกิดอาการประมาณ 2 - 8 สัปดาห์ หรืออาจสั้นเพียง 5 วัน หรือนานเกิน 1 ปี ผู้ป่วยมักมีอาการของสมองและเยื่อหุ้มสมองอักเสบเฉียบพลัน และเสียชีวิตเนื่องจากกล้ามเนื้อระบบทางเดินหายใจเป็นอัมพาต ผู้ป่วยจะเสียชีวิตทุกราย

สังเกตอาการของสัตว์ที่เป็นโรคพิษสุนัขบ้า

- มีอาการหงุดหงิด กระวนกระวาย
- พฤติกรรมเปลี่ยนไปจากเดิม
- น้ำลายมากผิดปกติเนื่องจากกลืนไม่ได้
- กัดหรือข่วนคนโดยไม่มีเหตุการณโน้มนำ (เช่น ถูกทำให้ เจ็บ ตกใจ หรือโกรธ) ให้สงสัยว่าสัตว์อาจเป็นโรคพิษสุนัขบ้าได้ทันที

เมื่อถูกสุนัข หรือสัตว์ที่อาจนำโรคพิษสุนัขบ้า กัด ข่วน หรือเลียโดนแผล ต้องปฏิบัติดังนี้

1. รีบล้างแผลโดยเร็วที่สุดด้วยสบู่และน้ำสะอาด ให้ลึกถึงก้นแผลหลาย ๆ ครั้ง และเช็ดแผลด้วย “โพวิโดนไอโอดีน” “แอลกอฮอล์ 70 %” “ทิงเจอร์ไอโอดีน” หรือ ยาฆ่าเชื้ออื่นๆ
2. ไปพบแพทย์เพื่อรับการรักษาต่อไป
3. จดจำลักษณะสังเกตอาการและสาเหตุที่ถูกกัด ตลอดจนติดตามหาเจ้าของสัตว์ที่กัด ตามประวัติการฉีดวัคซีนของสัตว์และเพื่อสังเกตอาการของสัตว์ต่อไป
4. กักสุนัข ฝ้าดูอาการอย่างน้อย 10 วัน ถ้าสุนัขตัวนั้นตาย ควรนำส่งห้องปฏิบัติการเพื่อตรวจหาเชื้อโรคพิษสุนัขบ้า
5. ถ้าเป็นสัตว์ป่า หรือไม่สามารถกักขังหรือติดตามดูอาการสัตว์ได้ ให้ปฏิบัติเสมือนว่าสัตว์นั้นเป็นโรคพิษสุนัขบ้า ผู้ถูกกัดต้องได้รับการฉีดวัคซีนป้องกันโรคพิษสุนัขบ้า หรือฉีดวัคซีน ร่วมกับ อิมมูโนโกลบูลิน (กรณีที่มีบาดแผลลึก / แผลใหญ่ / หลายแผล / บาดแผลอยู่บริเวณหน้า ลำคอ)

ข้อควรปฏิบัติสำหรับคนที่เลี้ยง “สุนัข” หรือ “แมว”

1. ให้นำไปฉีดวัคซีนป้องกันโรคพิษสุนัขบ้าเมื่ออายุ 2 - 4 เดือน แล้วฉีดกระตุ้นอีกครั้งตามกำหนดนัด และฉีดซ้ำอีกทุกปี
2. ไม่นำสัตว์ป่าหรือเก็บลูกสุนัขมาเลี้ยงเพราะอาจมีเชื้อพิษสุนัขบ้า
3. ไม่ปล่อยสุนัขออกไปเล่นพ่านอกบ้านหรือตามท้องถนนตามลำพัง เพราะอาจได้รับเชื้อพิษสุนัขบ้าจากสุนัขจรจัดได้
4. ถ้านำออกนอกบ้านควรมีโซ่จูง และถ้าสุนัขดูควรมีตะกร้อครอบปากสุนัขด้วย

จริงหรือไม่ โรคพิษสุนัขบ้า ติดจากคนสู่คนได้

การติดต่อกันจากคนสู่คนสามารถเกิดได้ทางทฤษฎี เนื่องจากมีการพบเชื้อในน้ำลายของผู้ป่วย แต่ไม่เคยมีรายงานยืนยันที่แน่ชัด ยกเว้นการติดต่อโดยการปลูกถ่ายกระจกตาหรืออวัยวะอื่นๆ (เช่น ตับ ไต หัวใจ) จากผู้ที่เสียชีวิตด้วยโรคพิษสุนัขบ้า

“โรคพิษสุนัขบ้าไม่ได้แพร่ระบาดในเฉพาะช่วงฤดูร้อนตามที่หลายคนเข้าใจ แต่ฤดูร้อนก็อาจเป็นปัจจัยหนึ่งที่ทำให้ผู้ที่ใกล้ชิดกับสุนัขมีความเสี่ยงที่จะติดโรค เนื่องจากอุณหภูมิที่ร้อนจัดจะทำให้สุนัขเข้าไปซ่อนตัวในที่มืดหรือในที่ร่ม และเมื่อเจ้าของไปดึงตัวสุนัขออกมาอาจทำให้ถูกกัดได้ ซึ่งทำให้โอกาสที่จะติดเชื้อโรคพิษสุนัขบ้ามีสูง

ดังนั้น ควรป้องกันด้วยการพาสุนัขไปฉีดวัคซีนและกำชับเด็กไม่ให้เล่นกับลูกสุนัขหรือสุนัขจรจัด โดยเฉพาะอย่าไปเหยียบหรือแกล้งสุนัข เพราะอาจจะถูกแหว่งกัดได้ ที่สำคัญ โรคพิษสุนัขบ้าเป็นแล้วถึงตาย แม้จะมีวัคซีนสำหรับป้องกันแต่ก็ยังไม่มีผู้ป่วยโรคพิษสุนัขบ้าในประเทศไทย เพราะฉะนั้นควรนำสัตว์เลี้ยงไปฉีดวัคซีนป้องกัน และเมื่อถูกสัตว์ที่อาจมีเชื้อพิษสุนัขบ้ากัดให้รีบทำความสะอาดแผลและพบแพทย์ ก็จะช่วยป้องกันไม่ให้ป่วยโรคพิษสุนัขบ้าได้ครับ”



ร่างกายคนเรามีส่วนประกอบของอวัยวะที่สำคัญ ๆ หลายอย่าง เช่น หัวใจ ตับ ไต สมอง ปอด แขน ขา ดวงตา ฯลฯ ซึ่งทุกอวัยวะต่างมีความสำคัญ และทำงานเกี่ยวข้องประสานกันเพื่อให้ชีวิตดำรงอยู่ได้อย่างปกติสุข สำหรับ “ไต” ก็เช่นกัน

ไตคนเรามี 2 ข้าง อยู่บริเวณด้านหลังบริเวณบั้นเอว...ภายหลังที่เรารับประทานอาหาร ขนม หรือน้ำดื่ม ร่างกายจะเก็บสิ่งที่ดีมีประโยชน์ไว้ ส่วนเกินหรือสิ่งที่ไม่ต้องการจะถูกขับออกทางไตเป็นน้ำปัสสาวะ ในน้ำปัสสาวะจะมีสารหลายชนิดที่ร่างกายไม่ต้องการ รวมทั้งเกลือแร่ กรด ต่าง เพื่อปรับสมดุล

แต่เมื่อไรก็ตามที่ร่างกายเริ่มแสดงอาการอย่างที่ไม่เคยเป็นมาก่อน เช่น บวมตามใบหน้า แขน ขา อ่อนเพลีย ความดันโลหิตสูง เบื่ออาหาร ซีดลง เหนื่อยง่าย ปัสสาวะมีสีผิดปกติ แสดงว่าไตเริ่มทำงานไม่ปกติแล้ว แต่บางคนก็ไม่มีอาการ เพราะร่างกายสามารถปรับตัวได้ดีมาก

ถนอมไต...ในหน้าร้อน

ศ.พญ.ธัญญารัตน์ อธิพรเลิศรัฐ หน่วยโรคไต ก.อายุรศาสตร์

สำหรับหน้าร้อนที่กำลังจะมาถึงนี้ ผู้ที่ไตปกติก็ยังไม่ควรรีบทำอะไรเป็นพิเศษ นอกจากพยายามหลีกเลี่ยงแสงแดด เพราะจะทำให้เสียเหงื่อมากกว่าดูอื่น ๆ ยิ่งถ้าชอบรับประทานอาหารรสจัด ๆ ก็ควรดื่มน้ำให้เพียงพอ เพราะการที่ร่างกายคนเราจะขจัดของเสียได้ ต้องอาศัยน้ำเป็นตัวพาไปสู่การกรองของไตกลายเป็นปัสสาวะ ดังนั้นควรดื่มน้ำประมาณวันละ 2 ลิตร เพื่อให้ร่างกายขับถ่าย นำพาของเสียออกทางปัสสาวะเป็นไปอย่างเต็มที่ ร่างกายจะบอกความต้องการได้จากการกระหายน้ำ เพียงแค่ดื่มน้ำชดเชยกับเหงื่อที่เสียไป ก็ช่วยให้ร่างกายอยู่ในสมดุลได้

แต่สำหรับผู้ป่วยโรคไต ในหน้าร้อนที่จะมาถึง ควรให้ความใส่ใจกับการดูแลสุขภาพเป็นพิเศษ และท่านก็สามารถทำได้ง่าย ๆ เพียง...

1. ผู้ป่วยโรคไต ชนิดน้อย ถึงปานกลาง

คือ ความดันโลหิตไม่สูงมาก ไม่มีอาการบวมแขนและขา ปัสสาวะออกเกิน 1 ลิตรต่อวัน สามารถดื่มน้ำได้ตามปกติ ควรดื่มน้ำให้เพียงพอ วันละ 1 ลิตรครึ่ง ถึง 2 ลิตร หรือตามคำแนะนำของแพทย์ที่ดูแลรักษาประจำ เพื่อการขับถ่ายของเสียจะเป็นไปได้ตามปกติ

2. ผู้ป่วยโรคไตระยะท้าย (ที่กำลังได้รับการรักษาโดยวิธีฟอกเลือด หรือผ่านการทำไตเทียมมาแล้ว)

ควรดื่มน้ำเมื่อกระหายในปริมาณพอดี ๆ ในแต่ละครั้ง แต่ไม่ควรเกินครึ่งลิตร/วัน เพราะร่างกายไม่ค่อยมีเหงื่อออกและปัสสาวะน้อยอยู่แล้ว จึงควรระมัดระวังให้น้ำหนักคงที่ ไม่มากเกินไปจนเกิดภาวะแทรกซ้อน เช่น น้ำท่วมปอด เป็นต้น

3. ผู้ป่วยโรคไตที่มีความดันสูง

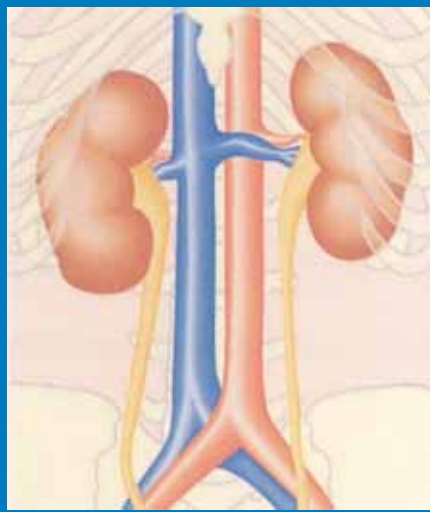
ไม่ควรเดินหรือยืนตากแดดนานไป เพราะจะทำให้เกิดการเปลี่ยนแปลงของระดับความดันโลหิต อาจสูงเกินไปหรือต่ำเกินไป จนเป็นลมหรือเกิดอุบัติเหตุได้

ชนิดของน้ำดื่มก็ต้องให้ความสำคัญนะ !

ในหน้าร้อนมักจะมีการประชาสัมพันธ์การดื่มน้ำที่มีส่วนผสมของเกลือแร่เพื่อแก้กระหาย แก้อ่อนเพลีย แต่สำหรับผู้ป่วยโรคไต การดื่มน้ำผสมเกลือแร่เป็นข้อห้ามที่สำคัญมาก เนื่องจากผู้ป่วยโรคไตมีสารเกลือแร่บางชนิดคั่งมากอยู่แล้ว ทำให้เกลือแร่ที่ได้ออกไปมีระดับสูงจนเป็นอันตรายถึงชีวิตได้

การดื่มน้ำผลไม้หรือน้ำสมุนไพร ก็เช่นเดียวกัน ควรปรึกษาแพทย์ที่ดูแลอยู่ว่าท่านสามารถดื่มได้หรือไม่ ในปริมาณเท่าใด เพราะผู้ป่วยที่เป็นโรคไตแต่ละระยะจะมีข้อจำกัดที่แตกต่างกัน และที่สำคัญคือ น้ำแร่ที่มีจำหน่ายก็มีข้อจำกัดสำหรับผู้ที่เป็นโรคไต ดังนั้นต้องปรึกษาแพทย์ก่อนซื้อมาดื่ม มิเช่นนั้นนั้นอาจเกิดโทษได้

เมื่อผู้ป่วยได้บริโภคอาหารที่ถูกต้องเหมาะสมกับสภาวะที่ร่างกายเป็นอยู่ ก็จะช่วยให้สุขภาพร่างกายแข็งแรง ที่สำคัญช่วยยืดอายุให้ยืนยาวมากขึ้นค่ะ



แล้วเรื่องการรับประทานอาหารล่ะ...

“ผู้ป่วยโรคไตที่หน้าที่ยังปกติ”

สามารถรับประทานอาหารที่รสไม่เค็มจัดจนเกินไป และผลไม้ได้พอสมควร เพียงแต่จะต้องระวังเรื่องน้ำหนักตัวที่เพิ่มขึ้นอย่างรวดเร็ว

ส่วนกรณีของ “ผู้ป่วยโรคไตบางระยะ ที่การทำงานเสื่อมลงปานกลางหรือมากแล้ว” จำเป็นต้องหลีกเลี่ยงอาหารประเภทเนื้อสัตว์ ถั่ว เครื่องดื่มที่มีสีดำ ผลไม้ที่จะทำให้เกิดการสะสมของธาตุโพตัสเซียม เช่น มะม่วง ทุเรียน ลิ้นจี่ ขนุน ลำไย เงาะ ชาติโปตัสเซียม ซึ่งจะส่งผลร้ายต่อผู้ป่วยโรคไต เนื่องจากจะทำให้หัวใจเต้นไม่สม่ำเสมอ และหยุดเต้นทันทีเลยก็ได้

ทุกปัญหาสุขภาพ ศิริราชมีคำตอบ เชิญคลิกมาที่ www.sirirajonline.net





ที่สุดแห่งความภูมิใจ
60 ปี แห่งการพระราชทานปริญญาบัตรครั้งแรกในรัชกาลปัจจุบัน



เมื่อวันที่ 3 เม.ย.ที่ผ่านมา มหาวิทยาลัยมหิดล จัดงาน “ครบรอบ 60 ปี แห่งการพระราชทานปริญญาบัตรครั้งแรกในรัชกาลปัจจุบัน” ณ อาคาร ๑๐๐ ปี สมเด็จพระศรีนครินทร์ รพ.ศิริราช เพื่อเป็นการเทิดพระเกียรติคุณแด่พระบาทสมเด็จพระเจ้าอยู่หัว ที่ทรงพระกรุณาโปรดเกล้าฯ เสด็จมายังโรงพยาบาลศิริราช เพื่อพระราชทานปริญญาและอนุปริญญาแก่ผู้สำเร็จการศึกษาจากมหาวิทยาลัยแพทยศาสตร์ เมื่อวันที่ 3 เมษายน พ.ศ.2493 ซึ่งนับเป็นประวัติศาสตร์ของวงการอุดมศึกษาไทย โดยมี ศ.คลินิก นพ.ปิยะสกล สกลสัตยาทร อธิการบดีมหาวิทยาลัยมหิดล และ ศ.คลินิก นพ.ธีรวัฒน์ กุลทนันทน์ คณบดีคณะแพทยศาสตร์ศิริราชพยาบาล มหาวิทยาลัยมหิดล เป็นประธานเปิดงาน

บรรยากาศภายในงาน นอกจากนิทรรศการเทิดพระเกียรติจะได้รับความสนใจอย่างล้นหลามจากประชาชนแล้ว ยังได้รับเกียรติจากบัณฑิตแพทย์รุ่นแรกที่ได้รับพระราชทานปริญญาบัตรมาเสวนาพูดคุยย้อนเรื่องราวในอดีตเมื่อครั้งได้มีโอกาสเข้ารับพระราชทานปริญญาบัตรเป็นครั้งแรกจากพระหัตถ์พระบาทสมเด็จพระเจ้าอยู่หัวให้ชาวมหิดลและประชาชนที่เข้าร่วมงานได้ภาคภูมิใจ

ปัจจุบัน มหาวิทยาลัยมหิดลได้มีส่วนสำคัญในการผลิตบัณฑิตออกไปพัฒนาประเทศอย่างต่อเนื่อง และสำหรับชาวศิริราช เรายังมีความภูมิใจที่เป็นส่วนหนึ่งของสถาบันการศึกษาอันทรงเกียรติแห่งนี้



ศาสตราจารย์ ดร. สมเด็จพระเจ้าลูกเธอ
เจ้าฟ้าจุฬาภรณวลัยลักษณ์ อัครราชกุมารี
ทรงบรรยายวิชา “ความรู้พื้นฐานทางพิษวิทยา”
แก่นักศึกษาแพทย์ศิริราช ปีที่ 4

นับเป็นพระกรุณาธิคุณอย่างหาที่สุดมิได้ โดยเมื่อวันที่ 31 มี.ค. และ 2 เม.ย. ที่ผ่านมา ศาสตราจารย์ ดร. สมเด็จพระเจ้าลูกเธอ เจ้าฟ้าจุฬาภรณวลัยลักษณ์ อัครราชกุมารี เสด็จมายังคณะแพทยศาสตร์ศิริราชพยาบาล มหาวิทยาลัยมหิดล ทรงบรรยายวิชา “ความรู้พื้นฐานทางพิษวิทยา” (Basic Principle of Toxicology) และ “หลักการในการรักษาผู้ป่วยที่ได้รับสารพิษ” แก่นักศึกษาแพทย์ศิริราช ชั้นปีที่ 4 ณ ห้องบรรยายเฉลิม พระมมาสด ตึกอดุลยเดชวิกรม ชั้น 3

โดยในวันที่ 31 มี.ค. พระองค์ทรงบรรยายวิชา “ความรู้พื้นฐานทางพิษวิทยา” (Basic Principle of Toxicology) เกี่ยวกับการแบ่งจำแนกประเภทของสารพิษ (toxin) ตามหลักการต่าง ๆ เช่น ระยะเวลาที่เกิดพิษ แหล่งที่มา ผลที่เกิดขึ้น ลักษณะทางกายภาพ ความรุนแรงในการเกิดพิษ ฯลฯ ตลอดจนปัจจัยที่มีผลต่อการเกิดพิษของสารเคมี

นอกจากนี้ ได้ทรงบรรยายเกี่ยวกับการเกิดพิษแบบจำเพาะ การใช้สัตว์ทดลองเพื่อทดสอบความเป็นพิษ และการเกิดพิษเฉพาะที่เกิดกับสัตว์แต่ละประเภทไม่เหมือนกัน เช่น การใช้ยานอนหลับได้ผลกับคนแต่ไม่เกิดผลกับสุนัข เป็นต้น พร้อมทรงยกตัวอย่างของการเกิดพิษที่พบบ่อย เช่น มอร์ฟีนใช้เป็นยาแก้ปวดในคน แต่ทำให้เกิดอาการชักในแมว สารไซเคซิน (cycasin) จากต้นปรอง ทำให้เกิดพิษเมื่อเข้าสู่ร่างกายโดยการกินเท่านั้น

ส่วนยาฆ่าแมลงจำพวกออร์กาโนฟอสเฟต (organophosphates) ทำให้เกิดพิษได้ไม่ว่าจะได้รับเข้าสู่ร่างกายทางใดก็ตาม สาร DMN ทำให้เกิดเม็เร่งดับ ถ้าได้รับปริมาณน้อย ๆ ต่อเนื่องเป็นเวลานาน แต่ถ้าได้รับในปริมาณสูง ระยะเวลาสั้น ๆ จะทำให้เกิดเม็เร่งดับ เป็นต้น

ส่วนในวันที่ 2 เม.ย. ทรงบรรยายวิชา “หลักการในการรักษาผู้ป่วยที่ได้รับสารพิษ” โดยในช่วงแรกทรงบรรยายถึงการเกิดพิษโดยอุบัติเหตุและการฆ่าตัวตายน่าจะเกิดจากการรับประทานเข้าไป แต่ “การเกิดพิษทางอุตสาหกรรม” จะเกิดจากการสูดดมทางลมหายใจและการสัมผัสทางผิวหนัง จากนั้นทรงบรรยายถึงหลักการทั่วไปในการพิจารณาของการได้รับสารพิษ ซึ่งประกอบด้วย การประเมินทางคลินิกอย่างรอบคอบและระมัดระวัง ให้การดูแลรักษาตามอาการ เช่น ระดับความรู้สึกตัว สัญญาณชีพ ระบบประสาทกลาง รวมถึงการส่งเลือด ปัสสาวะ สิ่งนี้อาจเจ็นหรือล้างท้องออกมาไปตรวจสอบทางพิษวิทยา ซึ่งช่วยบอกชนิดของสารพิษได้และเป็นประโยชน์ในการดูแลรักษา นอกจากนี้ แพทย์ผู้ให้การรักษายังต้องมีความรู้เป็นอย่างดีเกี่ยวกับพิษจลนศาสตร์ (Toxicokinetics) ซึ่งอาศัยหลักการพื้นฐานทางเภสัชจลนศาสตร์ (Pharmacokinetics) ในการคำนวณค่าครึ่งชีวิตและลักษณะการกำจัดยาหรือสารพิษออกจากร่างกาย ในช่วงท้าย ทรงสรุปวิธีการรักษาเมื่อผู้ป่วยได้รับสารพิษ ซึ่งแบ่งออกเป็นหลายวิธี เช่น การทำให้เจ็จจางโดยดื่มน้ำมาก ๆ การทำให้อาเจ็จ การล้างท้อง การใช้ยาระบาย การให้สารเพื่อลดการดูดซึม การฟอกเลือด การให้ยาถอนพิษจำเพาะ (specific antidote) สำหรับยาหรือสารพิษแต่ละชนิด ฯลฯ

ความรู้พื้นฐานทางพิษวิทยาและหลักการในการรักษาผู้ป่วยที่ได้รับสารพิษที่ได้รับเรียนรู้จาก “บุคลากรหม่อมอมาราช” ครั้งนี้ สร้างความปลื้มปิติแก่นักศึกษาแพทย์ศิริราชอย่างหาที่สุดมิได้ นับเป็นพื้นฐานอันดียิ่งต่อการศึกษาศาสตร์แพทยศาสตร์บัณฑิต และเป็นแนวทางในการวินิจฉัย ตลอดจนดูแลรักษาผู้ป่วยที่ได้รับสารพิษต่อไป



ลาภธรรน้ำใจ...

1. กลุ่มลูกเสือรุ่นมหาราชาินี โดย คุณดุลภาพร วัชรสาร มอบเงิน 500,000 บาท สมทบทุน “สร้างศูนย์ฝึกอบรมและปฏิบัติธรรมศิริราช” รับมอบโดย ศ.คลินิก นพ.ธีรวัฒน์ กุลทนันทน์ คณบดีคณะแพทยศาสตร์ศิริราชพยาบาล มหาวิทยาลัยมหิดล (23 มี.ค.53)
2. คุณภัศนา เต็งอำนวยการ คุณธัญญ์ – คุณเสาวภา ปุณวัฒนะวิทย์ และ คุณมณฑา พานิชวงศ์ มอบเงิน 9,000,000 บาท สมทบทุน “สถาบันการแพทย์สยามินทรศิริราช” รับมอบโดย รศ.นพ.ธวัชชัย พีรพัฒน์ดิษฐ์ รองคณบดี (24 มี.ค.53)
3. คุณสุรศักดิ์-คุณลัดดาภรณ์ จำรัสผลเลิศ มอบเงิน 1,000,000 บาท ตั้งทุน “สุรศักดิ์ – ลัดดาภรณ์ จำรัสผลเลิศ” เพื่อจัดซื้ออุปกรณ์ทางการแพทย์ รับมอบโดย รศ.นพ.สุรินทร์ ธนพิพัฒน์ศิริ ผู้อำนวยการโรงพยาบาลศิริราช และ ผศ.นพ.สมชาย ชัยรุ่งเรือง หัวหน้าภาควิชารังสีวิทยา (24 มี.ค.53)



ศิริราชร่วมยินดี 40 ปี “ช่อง 3” และ 55 ปี “อสมท.”

ตลอดระยะเวลาหลายปีที่ผ่านมา ศิริราชได้รับความร่วมมือจากสื่อมวลชนหลายแขนงในการเผยแพร่ข้อมูลข่าวสารเพื่อประชาชน และในโอกาสที่ **สถานีโทรทัศน์ไทยทีวีสีช่อง 3 ครบรอบ 40 ปี** รศ.นพ.ดิฐกานต์ บริบูรณ์หิรัญสาร เป็นผู้แทนคณะฯ มอบของขวัญอวยพร เมื่อวันที่ 26 มี.ค. ที่ผ่านมา (ภาพที่ 1) และเมื่อวันที่ 9 เม.ย. ที่มประชาสัมพันธ์ศิริราช เป็นผู้แทนคณะฯ ร่วมอวยพรครบรอบ **55 ปี อสมท.** (ภาพที่ 2)



ศิริราช – มูลนิธิสายใจไทยฯ ร่วมใจสร้าง “สถาบันการแพทย์สยามินทรศิริราช”

อิมมูนุกันท้าวหน้าในงานออกจากร้านจำหน่ายสินค้ามูลนิธิสายใจไทย ในพระบรมราชูปถัมภ์ ร่วมกับ ชมรมศิริราชอาวุโส และ สโมสรนักศึกษา แพทย์ศิริราช ร่วมใจหาทุนเพื่อ “สถาบันการแพทย์สยามินทรศิริราช” โดยมี ศ.คลินิก นพ.ธีรวัฒน์ กุลทนันทน์ คณบดีคณะแพทยศาสตร์ศิริราชพยาบาล ม.มหิดล เป็นประธานเปิดงาน เมื่อวันที่ 31 มี.ค.ที่ผ่านมา ณ บริเวณโถงอาคาร ๑๐๐ ปี สมเด็จพระศรีนครินทร์ ภายในงานได้นำสินค้า อาทิ ชุดทำงานสุขภาพสตรี ชุดทำงานสุขภาพบุรุษ ชุดชั้นใน ชุดว่ายน้ำ ฯลฯ มาจัดจำหน่าย เพื่อให้บุคลากรศิริราชและประชาชนได้เลือกซื้อสินค้ากันอย่างจุใจ ซึ่งงานนี้นอกจากจะได้สินค้าดีมีคุณภาพติดไม้ติดมือกันถ้วนหน้าแล้ว ยังได้บุญกุศลจากการสร้างประโยชน์ต่อสาธารณชนในด้านการวิจัย การรักษาพยาบาล และการศึกษาทางการแพทย์อีกด้วย

ร่วมเป็นส่วนหนึ่งของโครงการจัดสร้าง “สถาบันการแพทย์สยามินทรศิริราช”
 บริจาคได้ที่ กล้องรับบริจาคภายในโรงพยาบาลศิริราช หรือ “ศิริราชมูลนิธิ” ตึกมหิดลบำเพ็ญ ชั้น 1
 สอบถาม งานประชาสัมพันธ์ศิริราช โทร. 0 2419 7646 – 50 www.si.mahidol.ac.th



คณะแพทยศาสตร์ศิริราช มหาวิทยาลัยมหิดล
ขอเชิญ แพทย์ พยาบาล บุคลากรทางการแพทย์
และนักศึกษาทั่วประเทศร่วม



ประชุมวิชาการประจำปี 2553

“โรงเรียนแพทย์ศิริราชเพื่อสังคม 120 ปี แห่งความก้าวหน้า”

16 – 20 สิงหาคม 2553 ณ คณะแพทยศาสตร์ศิริราชพยาบาล

อัตราค่าลงทะเบียน (บาท)	ลงทะเบียน ก่อนวันที่ 1 ส.ค.	ลงทะเบียน หน้างาน	วันเดียว
บุคลากรคณะฯ			
- บุคลากรและศิษย์เก่า	1,000	1,500	500 (16-20 ส.ค.)
- แพทย์ประจำบ้าน / แพทย์ประจำบ้านต่อยอด / นักศึกษาแพทย์ นักศึกษาปริญญาโท-เอก	ฟรี	1,000	
บุคลากรภายนอกคณะฯ			
- แพทย์ ทันตแพทย์	1,500	2,000	
- พยาบาล เกสเซอร์ บุคลากรทางการแพทย์ และบุคลากรอื่น	1,000	1,500	
- แพทย์ประจำบ้าน / แพทย์ประจำบ้านต่อยอด / นิสิต-นักศึกษาแพทย์ นิสิต-นักศึกษา อื่น ๆ	1,000	1,500	

หมายเหตุ...

- ผู้ที่ชำระค่าลงทะเบียนจะได้รับกระเป๋าพร้อม CD ประกอบการประชุม ยกเว้นผู้ที่ลงทะเบียนวันเดียวจะได้รับเพียง CD ประกอบการประชุมเท่านั้น (อัตราค่าลงทะเบียนไม่รวมค่าอาหารกลางวัน)
- ผู้เสนอผลงานทางวิชาการแบบโปสเตอร์ (Poster Presentation) จะต้องลงทะเบียนเข้าร่วมงานตามอัตราที่กำหนด

* แพทย์และบุคลากรทางการแพทย์จาก 3 จังหวัดชายแดนภาคใต้ สามารถเข้าร่วมงานประชุมโดยไม่ต้องเสียค่าลงทะเบียน โดยแนบหนังสือส่งตัวจากต้นสังกัด (แต่ไม่สามารถลงทะเบียนออนไลน์ได้)

สอบถาม งานประชุมวิชาการศิริราช
โทร. 0 2419 7680-1 0 2419 7046
คลิกดูรายละเอียด / ลงทะเบียนออนไลน์ได้ที่
www.sirirajconference.com



www.si.mahidol.ac.th
ศิริราชประชาสัมพันธุ์

ISSN 0858-0642



ขอเชิญบริจาคที่ศิริราชมูลนิธิ
เพื่อผู้ป่วยยากไร้โรงพยาบาลศิริราช
จันทร์ - ศุกร์ 7.30 - 17.30 น.
เสาร์ - อาทิตย์และวันหยุด
8.30 - 16.30 น.
โทร. 0 2419 7658 - 60
ต่อ 101 - 104
หรือโอนผ่านธนาคารไทยพาณิชย์
สาขาศิริราช บัญชีศิริราชมูลนิธิ
เลขที่ 016-3-00049-4

กรุณาส่ง

ชำระค่าฝากส่งเป็นรายเดือน
ใบอนุญาตเลขที่ 2/2523
ไปรษณีย์ศิริราช

เหตุขัดข้องที่นำจ่ายไม่ได้

- จำหน่ายไม่ชัดเจน
- ไม่มีเลขที่หน้าตามจำหน่าย
- เลิกกิจการ
- ย้ายไม่ทราบที่อยู่ใหม่
- อื่น ๆ
- ลงชื่อ.....