

ข้อควรระวัง

1. อาหารจำพวกผักใบเขียวอาจเกิดปฏิกิริยากับยาออร์ฟาริน เนื่องจากมีวิตามินเคสูงซึ่งมีผลต้านฤทธิ์ของยา แต่ไม่ได้เป็นข้อห้ามในการรับประทานผัก **ไม่ควรงดหรือรับประทานผักมากกว่าปกติติดต่อกันนานหลายวัน**

เช่น ช่วงเทศกาลกินเจ

2. หลีกเลี่ยงการดื่มเครื่องดื่มแอลกอฮอล์ และงดการสูบบุหรี่ เนื่องจากมีผลต่อระดับยาออร์ฟารินในเลือด

3. ยาที่มีผลต่อทารกในครรภ์

ทำให้พิการหรือแท้งบุตรได้ ดังนั้นควรคุมกำเนิด

หากท่านต้องการมีบุตร ควรปรึกษาแพทย์ก่อนทุกครั้ง

4. สามารถรับประทานยาออร์ฟารินในระหว่างให้นมบุตรได้ เนื่องจากยาออร์ฟารินขับออกทางน้ำนมน้อยมาก

5. ยาหลายชนิดมีผลต่อการออกฤทธิ์ของยาออร์ฟาริน ทำให้ระดับยาออร์ฟารินในเลือดเปลี่ยนแปลงได้ ดังนี้

↑ **ยาที่เพิ่มฤทธิ์ของออร์ฟาริน** เช่น

ยาแก้ปวด เช่น Piroxicam, Indomethacin

ยาฆ่าเชื้อ เช่น Co-trimoxazole, Ciprofloxacin

↓ **ยาที่ลดฤทธิ์ของออร์ฟาริน** เช่น

ยากันชัก เช่น Carbamazepine, Phenytoin

ยาฆ่าเชื้อ เช่น Rifampicin, Dicloxacillin

หากท่านรับประทานยาอื่นร่วมกับยาออร์ฟาริน

ต้องแจ้งให้แพทย์ หรือเภสัชกรทราบทุกครั้ง

6. ยาสมุนไพร ยาต้ม ยาหม้อ ยาลูกกลอน ยาชุด ยาแผนโบราณ อาหารเสริมหรืออาหารสมุนไพร สกัดบางชนิด เช่น สารสกัดจาก



กระเทียม โสม ใบแปะก๊วย หรือสมุนไพรจีน เป็นต้น อาจมีผลต่อระดับยาออร์ฟารินในเลือดได้

ดังนั้นท่านควรปรึกษาแพทย์ หรือเภสัชกรทุกครั้ง

ก่อนรับประทานยาสมุนไพร หรืออาหารเสริม

หากลืมกินยาจะทำอย่างไร

ควรรับประทานยาออร์ฟารินในแต่ละวันให้ใกล้เคียงกับเวลาเดิม หากลืมรับประทานยาให้ปฏิบัติดังนี้

1. กรณีลืมแต่ **ไม่เกิน 12 ชั่วโมง** นับจากเวลาเดิมที่เคยรับประทานให้รับประทานทันทีที่นึกได้ในขนาดเดิม

2. กรณีลืมแต่ **เกิน 12 ชั่วโมง** ไปแล้ว ให้ข้ามยามื้อนั้นไปแล้วรับประทานยามื้อต่อไปในขนาดเดิมโดยไม่ต้องเพิ่มขนาดยาเป็น 2 เท่า

หากลืมรับประทานยาควรแจ้งให้แพทย์

ทราบเมื่อมารับการตรวจครั้งถัดไป



ตัวอย่างกรณีลืมกินยา



ท่านเคยรับประทานยาออร์ฟาริน 1 เม็ด เวลา 2 ทุ่มของทุกวันหรือใกล้เคียงเวลาเดิม หากลืมรับประทานยาแต่ยังไม่เกิน 8 โมงเช้าของวันรุ่งขึ้นให้ท่านรับประทานยาทันทีที่นึกได้ 1 เม็ด จากนั้นเวลา 2 ทุ่มของคืนต่อไป ให้รับประทานยา 1 เม็ดเช่นเดิมโดยไม่ต้องเพิ่มยาเป็น 2 เท่า

หากท่านมีข้อสงสัยเรื่องยาออร์ฟาริน



โปรดติดต่อตามเบอร์โทร ดังนี้

- ในเวลาราชการ : หน่วยบริการเภสัชกรรมผู้ป่วยนอก โทร 02-419-7661
- นอกเวลาราชการ : หน่วยข้อมูลยาและพิษวิทยา โทร 02-419-7007



สแกนเพื่อประเมินความพึงพอใจ
หลังจากอ่านสื่อความรู้ด้านสุขภาพฉบับนี้

จัดทำโดย วอร์ฟารินคลินิก หน่วยบริการเภสัชกรรมผู้ป่วยนอก
ที่ปรึกษา รศ.นพ.ธีรวิทย์ พันธุ์ชัยเพชร และ ผศ.นพ.ปทุมณฤกษ์ ทองเจริญ
สาขาวิชาศัลยศาสตร์หัวใจและทรวงอก ภาควิชาศัลยศาสตร์
สนับสนุนการพิมพ์โดย คณะแพทยศาสตร์ศิริราชพยาบาล มหาวิทยาลัยมหิดล
ตรวจสอบเนื้อหาครั้งล่าสุด ปี พ.ศ. 2563 รหัสหน่วยงาน 13020000
สงวนลิขสิทธิ์โดย พรบ.การพิมพ์ 2537



ผ่านพบ
สุขภาพ
ออนไลน์



มหาวิทยาลัยมหิดล
คณะแพทยศาสตร์ศิริราชพยาบาล

ความรู้สำหรับผู้ป่วย
ที่ได้รับยาต้านการแข็งตัวของเลือด
ชื่อออร์ฟาริน (Warfarin)



2 มิลลิกรัม



3 มิลลิกรัม



5 มิลลิกรัม

วอร์ฟารินคลินิก
ฝ่ายเภสัชกรรม โรงพยาบาลศิริราช

SIPI PY1006263

ยาต้านการแข็งตัวของเลือด

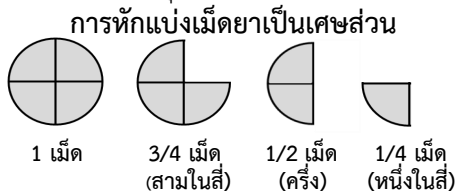
ยารวอร์ฟาริน (Warfarin) เป็นยาที่ออกฤทธิ์ต้านการแข็งตัวของเลือด ใช้ป้องกันการเกิดลิ่มเลือดซึ่งอาจไปอุดตันตามเส้นเลือดของร่างกาย เช่น สมอง ปอด ขา หรือที่ลิ่มหัวใจเทียม

ยารวอร์ฟารินที่ใช้ในโรงพยาบาลศิริราชมีทั้งหมด 2 ยี่ห้อ ได้แก่ มาฟอแรน (Maforan®) และออฟาริน (Orfarin®) ซึ่งมี 3 ขนาด ดังนี้



ในประเทศไทยมียารวอร์ฟารินยี่ห้ออื่นอีก ซึ่งมีสีและขนาดยาที่แตกต่างกัน ผู้ป่วยไม่ควรเปลี่ยนยี่ห้อเอง หากจำเป็นต้องเปลี่ยน ควรแจ้งให้แพทย์ทราบ เนื่องจากยี่ห้อที่ต่างกัน อาจส่งผลกระทบต่อระดับยารวอร์ฟารินในเลือดได้

ท่านควรตรวจสอบยาที่ได้รับทุกครั้งโดยดูสี ลักษณะเม็ดยา และวิธีรับประทานยา (1, ¾, ½ หรือ ¼ เม็ด) หากไม่แน่ใจควรสอบถามจากเภสัชกรก่อนทุกครั้ง



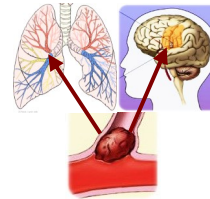
หากมีการเปลี่ยนแปลงไปจากเดิม หรือกรณีรับประทานยาเป็นประจำ แล้วไม่ได้รับยาในครั้งนั้น ควรสอบถามแพทย์หรือเภสัชกรให้แน่ใจอีกครั้ง

ผู้ป่วยบางรายต้องได้รับการรักษาด้วยยาอื่นตลอดชีวิต จึงไม่ควรหยุดยาเอง หากมีข้อสงสัยควรปรึกษาแพทย์ก่อน

ห้าม เพิ่ม ลด หรือหยุดยาเอง โดยที่แพทย์ไม่ได้สั่ง

ข้อบ่งใช้ที่สำคัญ ได้แก่

1. หลังผ่าตัดใส่ลิ้นหัวใจเทียม
2. ภาวะหัวใจเต้นผิดจังหวะ
3. โรคลิ้นหัวใจรูมาติก
4. ป้องกันเส้นเลือดสมองอุดตันจากลิ่มเลือด
5. ภาวะลิ่มเลือดอุดตันเส้นเลือดในปอด แขน หรือขา
6. ภาวะการแข็งตัวของเลือดสูงผิดปกติ (Protein C, S deficiency)



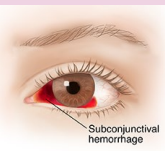
ข้อควรปฏิบัติในผู้ป่วยที่ได้รับยารวอร์ฟาริน

ผู้ป่วยต้องมาพบแพทย์และตรวจเลือดเป็นระยะ ตามแพทย์สั่ง เพื่อประเมินความเหมาะสมของการรักษา และติดตามค่าการแข็งตัวของเลือดที่เรียกว่า **ไอเอ็นอาร์ (INR)** ซึ่งใช้บอกถึงประสิทธิภาพของการรักษาด้วยยารวอร์ฟารินและเป็นค่าที่แพทย์ใช้พิจารณาในการปรับขนาดยา เนื่องจากขนาดยาน้อยเกินไป อาจเพิ่มความเสี่ยงของการเกิดลิ่มเลือดอุดตันที่ลิ้นหัวใจเทียม หรือเส้นเลือดต่างๆ โดยเฉพาะเส้นเลือดในสมองและนำไปสู่ภาวะอัมพฤกษ์ อัมพาต หรือขนาดยาที่มากเกินไปจะทำให้เลือดออกผิดปกติเป็นอันตรายถึงชีวิต โดยค่า INR ที่เหมาะสมขึ้นอยู่กับข้อบ่งชี้ยาของผู้ป่วยแต่ละราย

ระหว่างที่ผู้ป่วยรับประทานยารวอร์ฟารินควรปฏิบัติดังนี้

1. **มาตรวจตามแพทย์นัด** เพื่อตรวจค่า INR และปรับยาตามคำสั่งแพทย์ กรณีที่ผู้ป่วยไม่สามารถมาพบแพทย์ได้ตามนัด ให้รับประทานยาในขนาดเดิมไว้ก่อนจนกว่าจะมาพบแพทย์ในครั้งต่อไป
2. **ท่านต้องรับประทานยารวอร์ฟารินตามแพทย์สั่งอย่างเคร่งครัดและต่อเนื่อง** ควรสังเกตอาการผิดปกติดังต่อไปนี้

2.1 ภาวะเลือดออกผิดปกติ เช่น เลือดออกตามไรฟัน รอยจ้ำเขียวตามตัว เลือดกำเดาไหล เลือดออกในตาขาว ปัสสาวะ/อุจจาระเป็นเลือด หรืออุจจาระเป็นสีดำ ไอเป็นเลือด อาเจียนเป็นเลือด ประจำเดือนออกมากผิดปกติ หรือมีเลือดออกในสมอง จะมีอาการซีดลง ปวดศีรษะอย่างรุนแรง



2.2 ภาวะลิ่มเลือดอุดตัน เช่น ลิ่มเลือดอุดตันที่ขาทำให้มีอาการปวดบวมที่ขาอย่างเฉียบพลัน ลิ่มเลือดอุดตันที่ปอดทำให้มีอาการหอบเหนื่อยเฉียบพลัน หรือลิ่มเลือดอุดตันที่หลอดเลือดสมองทำให้มีอาการแขนขาชา อ่อนแรงครึ่งซีก ปากเบี้ยว พูดไม่ชัด ตามัว มองไม่เห็น หรือเดินเซ

****ระมัดระวังอุบัติเหตุหรือการเกิดบาดแผล****
เพราะเลือดอาจไหลไม่หยุด วิธีแก้ไขไม่ให้เลือดออกมาก คือใช้มือหรือผ้าสะอาดกดตรงบาดแผลไว้ให้แน่น เลือดจะหยุดหรือออกน้อยลง



กรณีฉุกเฉิน หากมีภาวะเลือดออกผิดปกติหรือลิ่มเลือดอุดตัน ให้รีบพบแพทย์ทันที หากไม่สามารถมาโรงพยาบาลศิริราชได้ ให้ท่านไปพบแพทย์ที่โรงพยาบาลใกล้บ้านก่อน



4. **เมื่อไปพบทันตแพทย์หรือแพทย์ที่อื่น ต้องแจ้งให้ทราบว่าท่านกำลังกินยารวอร์ฟารินอยู่** โดยเฉพาะกรณีที่ต้องผ่าตัด หรือถอนฟัน
5. **ถ้ามีการเปลี่ยนแปลงที่อยู่ โปรดแจ้งให้พยาบาลหน่วยตรวจที่เกี่ยวข้องและแพทย์ประจำตัวของท่านทราบ** เพื่อติดต่อสอบถามอาการ และให้คำแนะนำในการรักษาเพิ่มเติมได้

การเก็บรักษา

1. เก็บยาให้พ้นแสงและความชื้นโดยใส่ในภาชนะกันแสงที่ปิดมิดชิด เช่น ซองสีชา หรือขวดทึบแสง
2. ควรตรวจสอบวันหมดอายุทุกครั้งก่อนรับประทานยา
3. เก็บยาให้พ้นมือเด็ก

หมายเหตุ
ลักษณะของเม็ดยารวอร์ฟารินอาจมีสีไม่สม่ำเสมอซึ่งเป็นเรื่องปกติของเม็ดยารวอร์ฟาริน ท่านสามารถกินยาต่อได้ตามปกติ

