



ประกาศผลรางวัล E-card

ในหัวข้อ

"ส่งความสุขให้เพื่อนชาวศิริราช"
(Happy New Year E-Card Challenge)

รางวัล Printer และรางวัลอื่นๆ



สุรชาติ เกียรติโกคะ

IT PR

802.11 n หรือ Wireless n ระบบเครือข่ายไร้สาย มาตรฐานใหม่เร็วกว่าเดิม

5 เท่า!



ปัจจุบัน ระบบเครือข่ายไร้สายได้มีการพัฒนาขึ้นอย่างต่อเนื่องมาโดยตลอด โดยเฉพาะระบบเครือข่ายไร้สายแบบ Wireless n หรือ อีกรชื่อก็คือ มาตรฐาน 802.11 n ที่ปัจจุบันผู้ผลิตเครื่องคอมพิวเตอร์แบบพกพา (Notebook) ยี่ห้อต่าง ๆ ก็จะมีการผลิตเครื่องรุ่นใหม่ ๆ ให้สามารถทำงานรองรับการทำงานจากระบบเครือข่ายไร้สายรูปแบบใหม่นี้ ด้วยโดยมาตรฐานใหม่นี้ จะมีอัตราในการรับ-ส่งข้อมูลสูงถึง 300-600 เมกะบิต/วินาที ซึ่งเร็วกว่า ไวไฟมาตรฐานเดิมถึง 5 เท่า และมีความเสถียรในการรับ-ส่งข้อมูล เสียง และวิดีโอ

P02

IT Talk P02

โครงการพัฒนาระบบสารสนเทศเพื่อการบริหารจัดการโรงพยาบาล (SIHMIS)

IT Knowledge P03

Bluetooth 4.0 พร้อมอุปกรณ์รองรับจะเริ่มวางขายในไตรมาสที่ 4 ปี 2553 นี้

IT Security Update P03

รู้ได้อย่างไรว่ามีไวรัสในคอมพิวเตอร์

IT Tips P04

วิธีดูแลรักษา Flash Drive ให้ใช้ได้นานยาว

IT PR

สุรชาติ เกียรติโกะ

หากย้อนกลับไปช่วง 10 ปีก่อนหน้านี้ ทั่วโลกได้สัมผัสกับไว-ไฟ มาตรฐาน 802.11a, 802.11b และ 802.11g ซึ่งมีความเร็วในการรับ-ส่งข้อมูล อยู่ที่ 2 เมกะบิต, 11 เมกะบิต และ 54 เมกะบิต ตามลำดับ ซึ่งตามหลักการทำงานไม่สามารถใช้งานได้เต็มประสิทธิภาพ เช่น ไว-ไฟ มาตรฐาน 802.11g ที่มีความเร็วในการรับ-ส่งข้อมูล 54 เมกะบิต แต่สามารถใช้งานได้จริงเพียง 10 เมกะบิต ทำให้การใช้งานเกิดความล่าช้า รวมทั้งคุณภาพของสัญญาณ ในการใช้งานก็จะลดลง

ดังนั้น จึงมีการพัฒนาแพลตฟอร์มของไว-ไฟ มาตรฐาน 802.11 n ขึ้นมา เพื่อพัฒนาความเร็วในการรับ-ส่งข้อมูลให้สูงขึ้น และมีความเสถียร รวมทั้งมีความสามารถในการทะลุทะลวงสิ่งกีดขวางดีกว่าไว-ไฟ มาตรฐานก่อนหน้านี้อาจส่งผลให้มีสัญญาณคมชัด แต่ไม่มีผลกระทบต่อเรื่องสัญญาณรบกวน เนื่องจากสามารถกำหนดพื้นที่ให้ครอบคลุมการทำงานได้



คาดว่าแนวโน้มการใช้งานไว-ไฟ หลังจากนี้ จะเปลี่ยนเป็นมาตรฐาน 802.11 n กว่า 50% ขณะที่ภายในปี ค.ศ. 2010 เครื่องลูกข่าย อาทิ โน้ตบุ๊ก, พีดีเอ และอุปกรณ์อิเล็กทรอนิกส์ อื่น ๆ ที่รองรับการใช้งานไว-ไฟ จะติดตั้งมาตรฐาน 802.11 n ไว้ในเครื่องมากกว่า 75 %

ปัจจุบัน คณะฯ ได้มีการทดสอบและติดตั้งใช้งาน อุปกรณ์เครือข่ายไร้สายรูปแบบใหม่ (Wireless n network) นี้แล้ว ที่อาคารหอสมุดศิริราช ครอบคลุมพื้นที่ทั้งอาคาร ในการให้บริการระบบเครือข่ายไร้สาย

IT Talk

วันวิสาข์ คงทน

โครงการพัฒนาระบบสารสนเทศเพื่อการบริหารจัดการโรงพยาบาล (SiHMIS)

"UAT" การดำเนินการที่สำคัญของ LSU&SU ในขั้นตอนถัดไป

จากฉบับที่แล้ว เราได้แจ้งถึงการอบรมการใช้งานระบบสารสนเทศใหม่ eHIS ให้แก่ตัวแทนแพทย์ พยาบาล เจ้าหน้าที่เวชระเบียน เจ้าหน้าที่การเงิน เจ้าหน้าที่ธนาคารเลือด และเภสัชกร ดำเนินการผ่านไปแล้วตั้งแต่วันที่ 15 กุมภาพันธ์- 5 มีนาคม 2553 นั้น

UAT คืออะไร (What is " User Acceptance Test ")

UAT เป็นกระบวนการทดสอบระบบขั้นตอนสุดท้าย เพื่อให้แน่ใจว่าระบบที่พัฒนาพร้อมใช้งานได้จริง

ก่อนการทดสอบระบบในขั้นตอนนี้ จะต้องมีการเตรียมดำเนินงานเริ่มตั้งแต่กำหนดกรณีทดสอบ(Test Case/Scenario) ให้ครอบคลุมกระบวนการทำงานของโรงพยาบาลให้มากที่สุด ทั้งนี้ บางส่วนอาจเข้าร่วมทดสอบระบบ (Executes Test) ด้วยเมื่อจบกระบวนการทดสอบแล้วต้องมีการประเมิน และสรุปผลการทดสอบ (UAT Result and Evaluation) เพื่อนำผลที่ได้ประกอบการตัดสินใจว่าระบบดังกล่าวจะสามารถนำไปใช้งานจริงได้หรือไม่ ถ้าได้ก็จะมีการลงนามอนุมัติจากผู้ใช้งานเป็นลายลักษณ์อักษร(UAT Sign Off) เพื่อนำระบบ ไปใช้งานจริง แต่ถ้าไม่ได้ระบบจะถูกนำไปปรับปรุงแก้ไข แล้วจะกลับ เข้าสู่กระบวนการ UAT อีกครั้งจนกระทั่งเป็นที่ยอมรับของทุกฝ่ายว่า สามารถนำระบบไปใช้งานจริงได้ตรงตามกระบวนการทางธุรกิจ (Business Process) และความต้องการของผู้ใช้งานที่ได้กำหนดไว้ (Software Requirements) โดยผลลัพธ์การทดสอบจะต้องเป็นไปตามเงื่อนไขความสมบูรณ์ ของระบบที่ควรจะเป็นและสามารถยอมรับได้(Acceptance Criteria) ซึ่งได้ ร่วมกันกำหนดขึ้นระหว่างผู้ใช้งานระบบกับทีมงานพัฒนาระบบรวมถึงส่วนงานอื่นๆ ที่เกี่ยวข้อง

UAT ทำกันที่ไหน?

สภาพแวดล้อมในการทำ UAT (UAT/Test Environment) จะต้องเป็นสภาพแวดล้อมที่เหมือนหรือใกล้เคียงมากที่สุด กับ สภาพแวดล้อมของการใช้งานจริง (Hardware/Software/Data on Production Environment) เพื่อให้การทดสอบใกล้เคียงกับการทำงานจริงมากที่สุดและได้ผลการทดสอบที่น่าเชื่อถือ

สำหรับโครงการ SiHMIS ได้กำหนดการทำ UAT ภายในเดือนเมษายน 2553 นี้ โดยผู้ที่จะมาทำการทดสอบระบบก็คือ Lead Super User และ Super User ที่ผ่านการอบรมการใช้งานระบบแล้วบางส่วน ทั้งนี้ โปรดติดตามรายละเอียดเพิ่มเติมได้ในวารสาร SiIT ฉบับหน้า แล้วพบกัน เร็วๆนี้ นะคะ

ภาพเก็บตกบรรยากาศการอบรม



ติดต่อสอบถาม

โครงการ SiHMIS ติด ผู้ช่วยนอก(เก่า) ชั้น 3 โทร.9955,9067 หรือ
www.si.mahidol.ac.th/SiHMIS

กองบรรณาธิการ

อ.นพ. วิโรจน์ จงกลวัฒน์ | พศ.นพ. มนศักดิ์ ชูโชติรส | อ.นพ. สมยศ วรรณสินธพ | อ. พุฒินันท์ แพทย์พิทักษ์ | นางสาวอุไรรัตน์ สุขธนะวิลาศ | นางนงนุช โสภัยรัตน์ | นายธีรพล มณีสารินาท | นางสาวจันทิมา เกษมชัยนันท์ | นางสาวนันทนา กุฑยุมล | นายประสิทธิ์ชัย เจตนาภิวัฒน์ | นายสุรชาติ เกียรติโกะ | นายคณิตศ ปลูกจิตรสม | นายวราเชษฐ อยาต | นางสาวสุรางค์ พรหมศรี | นางสาวอุษาพรรณ บินสมประสงค์ | นางนพพร อวสุรัตน์ | นางสาวนงนุช สุขสุนทร | นางสาวพิไลรัชย์ ไชยวิเศษชัยสิทธิ์

งานเวชศาสตร์

ติด 84 ปี ชั้น 1

เบอร์โทรศัพท์ : 02-419-7228

Fax : 02-411-3279

IT Knowledge

อุษาพรรณ มินสมประสงค์

Bluetooth 4.0 พร้อมอุปกรณ์รองรับจะเริ่มวางขายใน
ไตรมาสที่ 4 ปี 2553 นี้

4.0

Bluetooth®

เทคโนโลยีเชื่อมต่อไร้สายล่าสุด Bluetooth 4.0 พร้อมเปิดตัวตลาดผู้ใช้ทั่วไปในไตรมาสที่ 4 ปีนี้ เทคโนโลยีเชื่อมต่อแบบไร้สายในวงการอุปกรณ์พกพากำลังจะได้รับการอัปเดตอีกครั้งกับเทคโนโลยี Bluetooth 4.0 ที่มีการประกาศแล้วว่า จะเริ่มเปิดตัวสู่กลุ่มตลาดผู้ใช้ทั่วไปพร้อมอุปกรณ์รองรับในช่วงไตรมาส 4 ที่จะถึงนี้ โดยตัวแทนขององค์กร Bluetooth SIG (The Official Bluetooth Technology Info Site) ได้พูดถึงเรื่องนี้ว่าสิ่งที่ Bluetooth 4.0 เหนือกว่า Bluetooth 3.0

อย่างเห็นได้ชัดนอกเหนือจากอัตราความเร็วในการส่งข้อมูลก็คือการเชื่อมต่อแลกเปลี่ยนข้อมูลที่มีระบบการจัดการพลังงานที่พัฒนามากขึ้นกว่าเดิม ซึ่งสามารถช่วยให้อุปกรณ์พกพาขนาดเล็กใช้แหล่งกำเนิดพลังงานที่เล็กกว่าเดิมได้ และนอกจากนั้น Bluetooth 4.0 ยังมาพร้อมกับฟีเจอร์ high-speed Wi-Fi ที่สามารถส่งข้อมูลด้วยอัตรา 25 Mb/s. ได้อีกด้วย



ที่มา : IT News Pantip.com

IT Security Update

วีรพล มนต์สารินาท

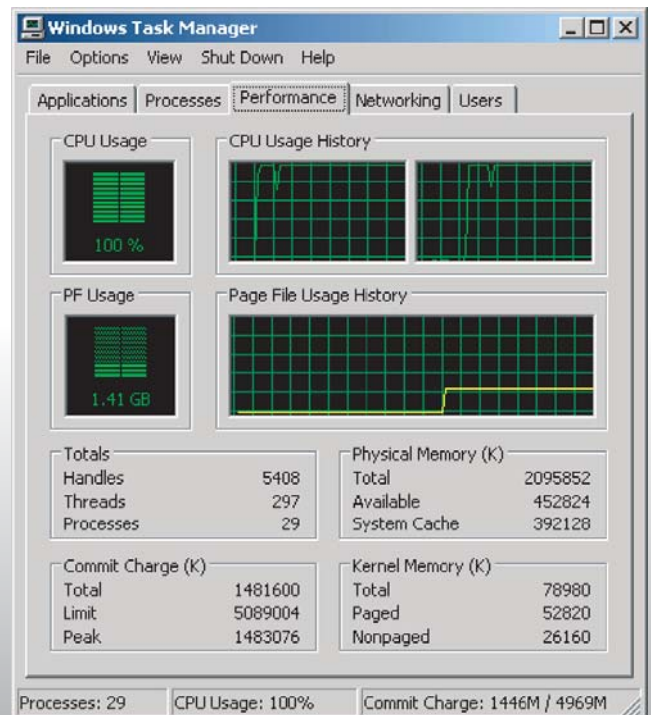
รู้ได้อย่างไรว่ามีไวรัสในคอมพิวเตอร์

สามารถตรวจสอบอาการและสังเกตได้ง่ายๆ ในเบื้องต้น ว่าเครื่องคอมพิวเตอร์ติดไวรัสหรือไม่ คือ คอมพิวเตอร์ช้าผิดปกติ สำหรับเครื่องทั่วไปเมื่อมีการใช้งานไปสักพักเครื่องจะเริ่มช้าลง อันนี้เป็นเรื่องปกติ แต่ทำ Defragment (จัดเรียงข้อมูลให้อยู่ติดกัน) และลบไฟล์ที่ไม่จำเป็นทิ้งเครื่องก็จะกลับมาเร็วเหมือนเดิม แต่เครื่องอืดแบบผิดปกติ คือ ระหว่างทำงานเครื่องอืดแบบนิ่งไปเลย ให้ลองกด Ctrl+Alt+Del (สำหรับวินโดวส์ XP) หรือ Ctrl+Shift+ESC (สำหรับ Vista) ดูในส่วนของ Process ว่ามีไฟล์อะไรที่ทำงานแบบ 100 เปอร์เซ็นต์ ถ้ามีก็ให้สงสัยว่าไฟล์นั้นอาจติดไวรัส



วิธีการป้องกัน

เราไม่สามารถรู้ได้ว่าจะติดไวรัสจากที่ไหน เมื่อไหร่ ทางแก้ที่ดีที่สุดคือ ป้องกันไวรัสก่อน ติดตั้งโปรแกรมป้องกันไวรัส แบบถูกลิขสิทธิ์ และอัปเดตโปรแกรมป้องกันไวรัสเสมอๆ เพื่อให้โปรแกรม ได้รู้จักไวรัสใหม่ๆ ถ้าจะต้องรับข้อมูลเข้ามาในเครื่อง ถ้าไม่แน่ใจว่าแหล่งที่มาให้ทำการสแกนข้อมูลก่อนทุกครั้ง เท่านั้นก็จะช่วยป้องกันไวรัสได้



ที่มา : www.si.mahidol.ac.th/antivirus

IT Tips

อุษาพรรณ บินสมประสงค์

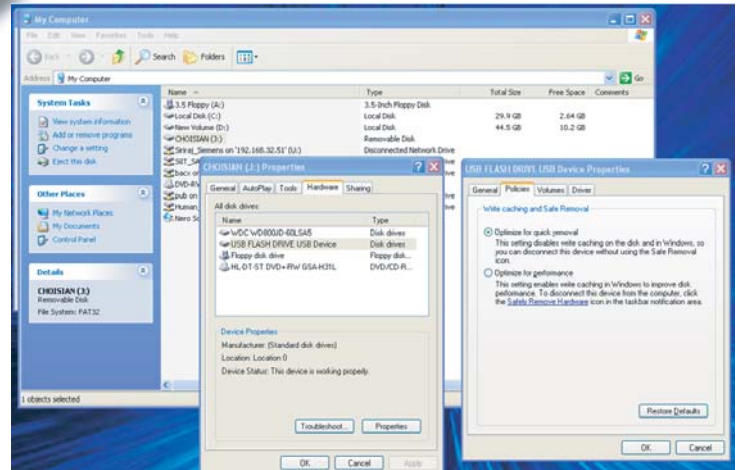
วิธีดูแลรักษา Flash Drive ให้ใช้ได้นาน

1. หลีกเลี่ยง อยู่ในสภาวะแม่เหล็กสูง อากาศเย็นจัด และร้อนจัด และ ตกจากที่สูง
2. หลังเลิกใช้งาน ก็จะต้องไปคลิกยกเลิกการเชื่อมต่อที่ทาสก์บาร์ Safely Remove Hardware



ในบางกรณี ที่ไม่ได้ทำการยกเลิกที่ Safely Remove Hardware วิธีป้องกัน ได้โดยไป Set ให้เป็นแบบ Optimize for quick removal

โดย เข้าไปที่ Properties โดยคลิกขวา ที่ Flash Drive เลือก Tab Hardware เลือก USB FLASH DRIVE คลิก Properties โดย เลือก Tab Policies และเลือก Optimize for quick removal



IT Q&A

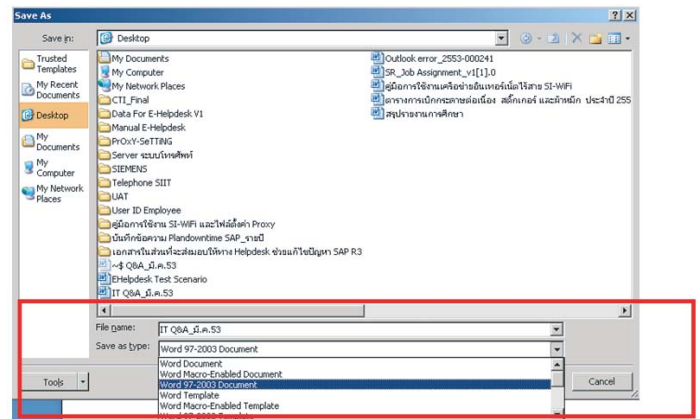
คณิศร ปลุกจิตรสม

Q1: ผมพิมพ์งานที่เครื่องคอมพิวเตอร์ของผม โดยใช้ Microsoft word 2007 จากนั้นก็ Save File แล้วได้ส่ง File ให้กับเพื่อนร่วมงานดู แต่เขาไม่สามารถจะเปิด File ที่ผมส่งให้ได้ โดยเครื่องคอมพิวเตอร์ของเขาใช้ Microsoft word 2003 เพราะเหตุใดเพื่อนร่วมงานผมจึงไม่สามารถเปิด File ที่ผมส่งให้ได้ครับ แล้วจะมีวิธีการแก้ไขได้อย่างไร

A1: ผมขออธิบายให้เข้าใจง่าย ๆ แล้วกันนะครับ Microsoft office 2007 จะสามารถเปิดไฟล์ Microsoft office 2003 ได้ (Version สูงเปิด Version ต่ำได้) แต่ Microsoft office 2003 จะไม่สามารถเปิดไฟล์ Microsoft office 2007 ได้ (Version ต่ำเปิด Version สูงไม่ได้)

หากต้องการแก้ไขปัญหาดังกล่าวก็มี 2 วิธี ดังนี้ครับ

1. เมื่อใช้ Microsoft office 2007 ขณะที่จะ Save ไฟล์ให้เลือก Save as และในช่อง Save as type: ให้เลือกเป็น 97-2003 Document ตามรูปภาพด้านล่างนี้ครับ



2. สำหรับเครื่องที่เป็น Microsoft office 2003 สามารถใช้โปรแกรม "Microsoft Office Compatibility Pack" ซึ่งสามารถ Download จาก Website Microsoft ได้ (ข้อมูลเพิ่มเติม IT Tip SIIT Newsletter V06 2009)

IT Fun& Rewards

อุษาพรรณ บินสมประสงค์

? URL สำหรับเข้าไปหน้าแรกของการขอใช้โปรแกรมลิขสิทธิ์ที่ทางมหาวิทยาลัยมหิดลจัดเตรียมให้บุคลากรของมหาวิทยาลัยได้ใช้งาน คือ URL อะไร และมีโปรแกรมที่หมวด ?

- A. <http://myinternet.mahidol/software/> และมี 6 หมวด
- B. <http://myinternet.mahidol/software/> และมี 7 หมวด
- C. <http://internet.mahidol/software/> และมี 6 หมวด
- D. <http://internet.mahidol/software/> และมี 8 หมวด

ประกาศรางวัลผู้โชคดีจากฉบับที่แล้ว สามารถติดตามได้ใน <http://www.si.mahidol.ac.th/SIIT/> นะคะ

รายชื่อผู้โชคดี ได้แก่

1. คุณสายชล รอดแผ้วพาล งานการพยาบาลคัลยศาสตร์และคัลยศาสตร์ออร์โธ
2. คุณนงเยาว์ บันโต งานการพยาบาลคัลยศาสตร์และคัลยศาสตร์ออร์โธ
3. คุณปฎิมา นันบุญ ฝ่ายทรัพยากรบุคคล

กรุณาส่งคำตอบภายใน วันที่ 26 มีนาคม 2553

สามารถติดต่อรับรางวัลได้ตั้งแต่วันที่จนถึงวันที่ 31 มีนาคม 2553 ณ งานเวชสารสนเทศ (ฝั่งธุรการ) ตึก 84 ปี ชั้น 1