

# การทดสอบแพ้ยา

การทดสอบแพ้ยา เป็นการทดสอบว่าผู้ป่วยแพ้ยานั้นจริงหรือไม่ หรือทดสอบเพื่อยืนยันว่าสามารถใช้ยาทางเลือกได้อย่างปลอดภัย สามารถทำได้หลายวิธี เช่น การทดสอบทางผิวหนัง การตรวจเลือด การรับประทานยาที่สงสัยว่าแพ้ทีละน้อยและสังเกตอาการอย่างใกล้ชิด ซึ่งการทดสอบดังกล่าวต้องทำภายใต้การดูแลของแพทย์เฉพาะทางโรคภูมิแพ้

**ห้ามทำการทดสอบด้วยตนเองโดยเด็ดขาด**

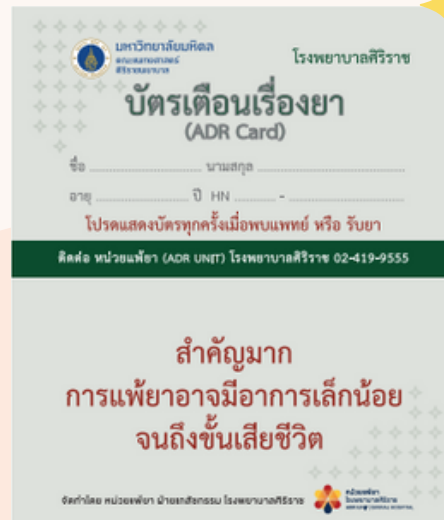
หากท่านต้องการทดสอบแพ้ยา สามารถติดต่อนัดหมาย หน่วยตรวจอายุรศาสตร์

ในเวลา 02-419-8775  
นอกเวลา 02-419-9801

ตึกผู้ป่วยนอก ชั้น 2  
ห้อง 200 ซอง 12, 13  
จันทร์-ศุกร์ 7.00 น.-15.00 น.

# การปฏิบัติตัวเพื่อ ป้องกันการแพ้ยาซ้ำ

- 1.พกบัตรแพ้ยา
- 2.แจ้งประวัติแพ้ยาแก่บุคลากรทางการแพทย์ทุกครั้งที่มาใช้บริการ
- 3.หลีกเลี่ยงการใช้ยาชุด/ยาที่ไม่ทราบชื่อ
- 4.ไม่แนะนำให้ผู้ป่วยทดลองกินยาที่สงสัยว่าจะแพ้เอง เพราะอาจเป็นอันตรายถึงชีวิตได้
5. แจ้งประวัติแพ้ยาของตนเองให้ญาติ/คนใกล้ชิดทราบ เพื่อไว้กรณีฉุกเฉินที่ท่านไม่สามารถให้ข้อมูลได้



สแกนเพื่อประเมินความพึงพอใจ  
หลังจากอ่านสื่อความรู้ด้านสุขภาพฉบับนี้

จัดทำโดย  
หน่วยแพ้ยา งานวิชาการเภสัชกรรม  
ฝ่ายเภสัชกรรม โรงพยาบาลศิริราช  
ที่ปรึกษา  
ผศ. พญ. ชามาศ วงศ์ษา  
สาขาวิชาโรคภูมิแพ้และภูมิคุ้มกัน  
ภาควิชาอายุรศาสตร์  
สนับสนุนการพิมพ์โดย  
คณะแพทยศาสตร์ศิริราชพยาบาล มหาวิทยาลัยมหิดล  
ตรวจสอบเนื้อหาครั้งล่าสุด ปี พ.ศ. 2566  
รหัสหน่วยงาน 13020300  
สงวนลิขสิทธิ์โดย พรบ.การพิมพ์ 2537



คลังข้อมูล  
สุขภาพศิริราช



มหาวิทยาลัยมหิดล  
Mahidol University

แพ้ยา VS ผลข้างเคียง  
แตกต่างกันไหม?  
จัดการอย่างไรดี?



หน่วยแพ้ยา  
โรงพยาบาลศิริราช  
ADR UNIT | SIRIRAJ HOSPITAL

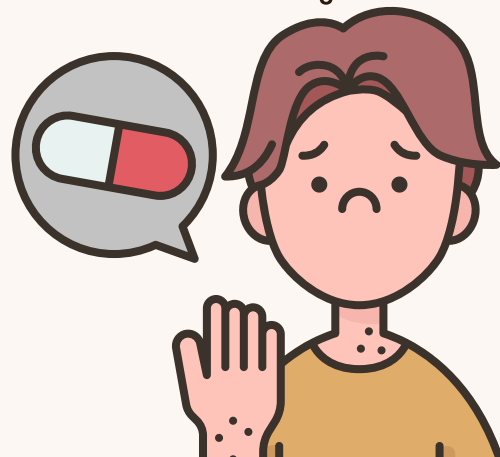
ด้วยความปรารถนาดีจากหน่วยแพ้ยา  
งานวิชาการเภสัชกรรม  
ฝ่ายเภสัชกรรม โรงพยาบาลศิริราช

SIPI PY1009166

## อาการไม่พึงประสงค์จากยา ADVERSE DRUG REACTIONS (ADRS)

คือ อาการที่ไม่ต้องการให้เกิดขึ้นจากการใช้ยาในขนาดปกติ ซึ่งรวมถึงอาการแพ้ยาและผลข้างเคียงจากยา

- **แพ้ยา** คือ ปฏิกิริยาที่ภูมิคุ้มกันของร่างกายตอบสนองต่อยา เกิดขึ้นเฉพาะบุคคล ไม่สัมพันธ์กับขนาดยา และไม่สามารถคาดการณ์ได้ล่วงหน้า อาการแสดง ได้แก่ ผื่นคัน หน้าบวม ตาบวม แขนงหน้าอก หายใจไม่สะดวก หากรุนแรง สามารถเป็นอันตรายถึงชีวิตได้
- **ผลข้างเคียง** คือ อาการที่เกิดจากฤทธิ์ของยา สัมพันธ์กับขนาดยา สามารถคาดการณ์ได้ อาการแสดงได้แก่ คลื่นไส้ อาเจียน ง่วงนอน ท้องผูก เป็นต้น

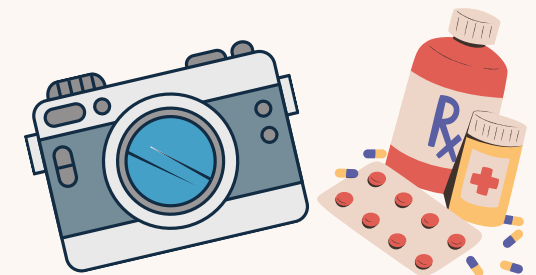


## ความแตกต่างระหว่าง อาการแพ้ยา และผลข้างเคียงจากยา

	แพ้ยา	ผลข้างเคียงจากยา
กลไกการเกิด	ปฏิกิริยาที่ภูมิคุ้มกันของร่างกายตอบสนองต่อยา	เกิดจากการออกฤทธิ์ของยา
ระยะเวลาตั้งแต่ได้รับยาจนเกิดอาการ	-แพ้แบบเฉียบพลัน มักเกิดภายในเวลาไม่กี่นาที-ชั่วโมง -แพ้แบบไม่เฉียบพลัน มักเกิดหลังได้รับยาเป็นวัน-เดือน	เกิดได้ตั้งแต่เมื่อแรกที่รับประทานยา
ความสัมพันธ์กับขนาดยา	ไม่สัมพันธ์กับขนาดยา	สัมพันธ์กับขนาดยา
สามารถคาดการณ์ได้จากฤทธิ์ของยา	ไม่สามารถคาดการณ์ได้	สามารถคาดการณ์ได้
อุบัติการณ์	พบได้ไม่บ่อย	พบได้บ่อย
การจัดการ	หยุดยาที่เป็นสาเหตุ	อาจพิจารณาให้ยาต่อได้ ด้วยการปรับลดขนาดยา
ตัวอย่างยาและอาการ	-ผื่นคันจากยาปฏิชีวนะ Amoxicillin -ตาบวม หายใจไม่สะดวก จากยาแก้ปวด Ibuprofen -ผื่นตุ่มน้ำพุพองจากยากันชัก Phenytoin	-ง่วงนอนจากยาแก้แพ้ Chlorpheniramine -คลื่นไส้ อาเจียน จากยาแก้ปวด Tramadol -ไอจากยาลดความดัน Enalapril -ปวดท้องจากยาแก้ปวดกลุ่ม NSAIDs

## หากสงสัยแพ้ยาควรทำอย่างไร

- 1 หยุดยาที่สงสัย
- 2 ถ่ายรูปผื่นหรืออาการแพ้ที่เกิดขึ้น
- 3 นำยา/สมุนไพร/อาหารเสริมที่รับประทานทั้งหมดไปพบแพทย์ เพื่อพิจารณาสาเหตุของอาการแพ้
- 4 หากสงสัยแพ้ยารุนแรง ได้แก่ ผื่นคันทั่วตัว หน้ามืด แขนงหน้าอก หายใจไม่สะดวก หรือ มีไข้ มีแผลในปาก ตา อวัยวะเพศ ให้รีบไปพบแพทย์ทันที
- 5 หากอาการไม่รุนแรงหรือไม่สะดวกไปพบแพทย์ อาจโทรปรึกษาสถานพยาบาลที่ท่านรับบริการ



หน่วยแพ้ยา รพ. ศิริราช 02-419-9555



จันทร์-ศุกร์ 8.30 น.-20.30 น.  
เสาร์-อาทิตย์ 9.00 น.-16.00 น.  
ปิดวันหยุดนักขัตฤกษ์