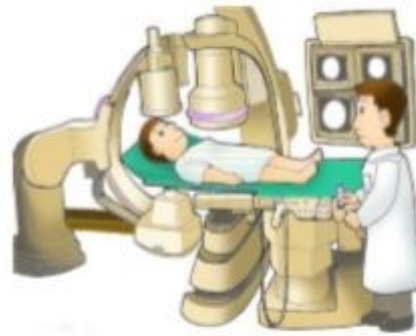




รูป อุปกรณ์ที่มีกรรไกรเล็กที่ปลาย (Biotome) เพื่อตัดชิ้นเนื้อ
ที่มา <https://heart.bmj.com/content/104/11/950>
ค้นหา 15 ก.ย. 66

การปฏิบัติตัวหลังทำหัตถการ

1. สำหรับผู้ป่วยที่ได้รับการทำหัตถการผ่านทางหลอดเลือดดำบริเวณขาหนีบ ห้ามงอขาข้างที่ทำหัตถการ 4 ชั่วโมง
2. หลังทำหัตถการผู้ป่วยจะได้รับการดูแลตรวจวัดสัญญาณชีพจากพยาบาลอย่างใกล้ชิด
3. ถ้าพบว่าแผลที่ทำหัตถการมีอาการปวด เลือดไหล หรือบวมเป็นก้อน ให้รีบแจ้งพยาบาลทันที
4. สำหรับผู้ป่วยที่ได้รับการทำหัตถการผ่านทางหลอดเลือดดำบริเวณคอด้านขวา ผู้ป่วยสามารถกลับบ้านได้ภายใน 6 ชั่วโมงหลังทำหัตถการ
5. รับประทานยาตามคำสั่งแพทย์ และมาตรวจตามนัดทุกครั้ง



รูป ห้องตรวจสวนหัวใจ
ที่มา <https://healthcareradius.wordpress.com/2017/08/08/cath-lab-for-entrepreneurial-cardiologist/>
ค้นหา 15 ก.ย. 66



หากมีปัญหาหรือข้อสงสัย สอบถามได้ที่
เบอร์โทร 02-419-6020 , 6022 ในเวลาราชการ



สแกนเพื่อประเมินความพึงพอใจ
หลังจากอ่านสื่อความรู้ด้านสุขภาพฉบับนี้

จัดทำโดย : หน่วยตรวจสวนหัวใจ ศูนย์โรคหัวใจฯ ชั้น 2-3

ที่ปรึกษา : **รศ.พญ.วรางคณา บุญญพิสิฏฐ์**

สนับสนุนการพิมพ์โดย

คณะแพทยศาสตร์ศิริราชพยาบาล มหาวิทยาลัยมหิดล

ตรวจสอบเนื้อหาครั้งล่าสุด ปี พ.ศ. 2566

รหัสหน่วยงาน NS10210126669

สงวนลิขสิทธิ์โดย พรบ.การพิมพ์ 2537

คลังข้อมูล

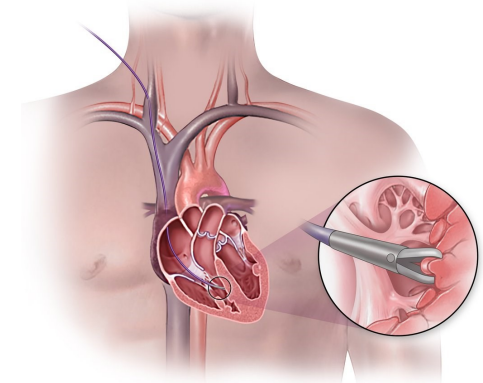
สุขภาพศิริราช



มหาวิทยาลัยมหิดล
คณะแพทยศาสตร์ศิริราชพยาบาล

คำแนะนำการปฏิบัติตัว
สำหรับผู้ป่วย

ที่เข้ารับการตรวจชิ้นเนื้อภายในหัวใจ
ผ่านทางสายสวนทางหลอดเลือดดำ
เพื่อตรวจทางพยาธิวิทยา
(Endomyocardial Biopsy)

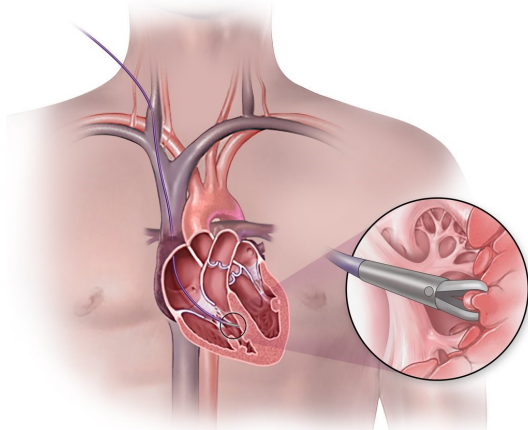


หน่วยตรวจสวนหัวใจ ศูนย์โรคหัวใจฯ ชั้น 2-3
งานการพยาบาลระบบหัวใจและหลอดเลือด

SIPI NS1124166

การตรวจชิ้นเนื้อภายในหัวใจผ่านทางสายสวนทางหลอดเลือดดำเพื่อตรวจทางพยาธิวิทยา (Endomyocardial Biopsy)

การตรวจชิ้นเนื้อภายในหัวใจผ่านทางสายสวนทางหลอดเลือดดำเพื่อตรวจทางพยาธิวิทยา (Endomyocardial Biopsy: EMBx) ทำในผู้ป่วยที่ต้องการข้อมูลสำหรับการวินิจฉัยโรคเพิ่มเติม เช่น โรคกล้ามเนื้อหัวใจที่ไม่ทราบสาเหตุ หรือโรคทางระบบอื่นซึ่งมาแทรกอยู่ในกล้ามเนื้อหัวใจ และทำในผู้ป่วยหลังปลูกถ่ายหัวใจเพื่อดูภาวะการปฏิเสธของเนื้อเยื่อ



รูป การตรวจชิ้นเนื้อภายในหัวใจผ่านทางสายสวน
ที่มา https://medmovie.com/library_id/3172/topic/cvml_0261i/
ค้นหา 15 ก.ย. 66



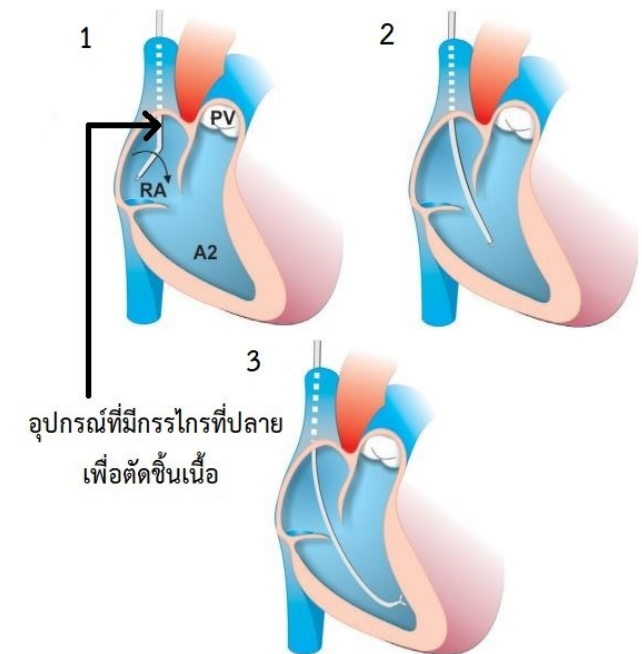
การปฏิบัติตัวก่อนการทำหัตถการ

1. งดน้ำและอาหารอย่างน้อย 6 ชั่วโมง
2. มีญาติสายตรงที่สามารถตัดสินใจในการทำหัตถการได้ด้วย เช่น สามี ภรรยา บุตร ปิตา หรือมารดา

ขั้นตอนการทำหัตถการ

1. แพทย์ฉีดยาชาเฉพาะที่เพื่อลดความเจ็บปวด และใส่ท่อนำสายสวน (Sheath) เข้าทางหลอดเลือดดำบริเวณขาหนีบ (Right Femoral Vein) หรือหลอดเลือดดำบริเวณคอด้านขวา (Right Internal Jugular Vein)
2. แพทย์ใส่สายสวนผ่านท่อนำสายสวนเพื่อตรวจวัดค่าความดันในห้องหัวใจและปอด (Right Heart Catheterization: RHC)
3. แพทย์ใส่อุปกรณ์ที่มีกรรไกรเล็กที่ปลายผ่านท่อนำสายสวนเพื่อตัดชิ้นเนื้อประมาณ 3 - 6 ชิ้น เพื่อนำไปส่งตรวจทางพยาธิวิทยา

4. แพทย์ใส่สายสวนผ่านท่อนำสายสวนอีกครั้งเพื่อตรวจหาภาวะแทรกซ้อนหลังการตัดชิ้นเนื้อ
5. แพทย์นำสายสวนและท่อนำสายสวนออก ผู้ป่วยจะได้รับการกดแผลห้ามเลือดประมาณ 10 นาที
6. ระหว่างทำหัตถการผู้ป่วยจะได้รับการดูแลตรวจวัดสัญญาณชีพจากพยาบาลอย่างใกล้ชิด
7. ใช้เวลาในการทำหัตถการประมาณ 1 ชั่วโมง



รูป ขั้นตอนการทำหัตถการ
ที่มา <https://thoracickey.com/endomyocardial-biopsy-6/>
ค้นหา 15 ก.ย. 66