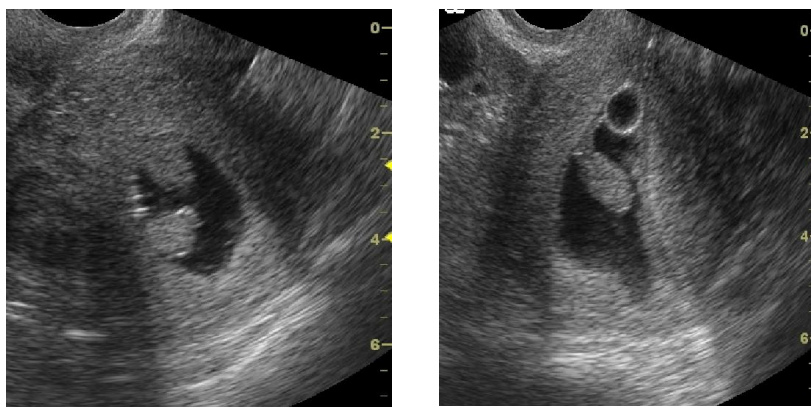


# การส่องกล้องตรวจโพรงมดลูก (Office Hysteroscopy)

รศ.พญ.สุชาดา อินทวิวัฒน์  
หน่วยต่อมไร้ท่อทางนรีเวชและคลินิกวัยทอง  
ภาควิชาสูติศาสตร์-นรีเวชวิทยา  
Faculty of Medicine Siriraj Hospital  
คณะแพทยศาสตร์ศิริราชพยาบาล

ภาวะเลือดออกผิดปกติทางช่องคลอดพบบ่อยในนรีเวชปฏิบัติ โดยช่วงอายุที่พบบ่อยคือ ช่วงก่อนวัยหมดระดู (premenopause) มักมีสาเหตุเกิดจากโรคต่างๆ เช่น เนื้องอกมดลูก การอักเสบ การตั้งครรภ์หรือโรคทางอายุรกรรม รวมถึงการเปลี่ยนแปลงของฮอร์โมนเพศทั้งภายในและภายนอกส่งผลให้มีการเปลี่ยนแปลงของเยื่อบุมดลูก โรคของเยื่อบุโพรงมดลูกที่พบได้บ่อยได้แก่ เยื่อบุโพรงมดลูกอักเสบ และ ตึงเนื้อเยื่อบุโพรงมดลูก

การสืบค้นเพื่อวินิจฉัยโรคนี้มีหลายวิธี เช่น อัลตราซาวด์เพื่อดูความผิดปกติ อัลตราซาวด์ร่วมกับการฉีดน้ำเกลือในโพรงมดลูก (Saline infusion sonohysterography-SIS) การขูดมดลูก และการส่องกล้องตรวจโพรงมดลูก (Hysteroscopy) พบว่าการส่องกล้องตรวจโพรงมดลูก ถือเป็นเครื่องมือสำคัญที่สามารถบอกพยาธิสภาพของโพรงมดลูกได้อย่างชัดเจน แต่มีข้อจำกัดในเรื่อง การตรวจที่ใช้เครื่องมือราคาแพง ภายใต้การดมยาสลบ มีภาวะแทรกซ้อนได้สูง และต้องมีผู้ที่มีประสบการณ์ในการทำหัตถการ รวมถึงราคาค่อนข้างสูง สำหรับการขูดมดลูกนั้นอาจจะมีโอกาสพลาดสูงสำหรับการวินิจฉัยบางโรค เช่น ตึงเนื้อเยื่อบุโพรงมดลูก และ เนื้องอกในโพรงมดลูก ดังนั้นการสืบค้นที่นิยมใช้ ได้แก่ อัลตราซาวด์ร่วมกับการฉีดน้ำเกลือในโพรงมดลูก (Saline infusion sonohysterography-SIS) ดังรูปที่ 1



รูปที่ 1 แสดงการตรวจพบตึงเนื้อเยื่อบุโพรงมดลูกจากการตรวจอัลตราซาวด์ร่วมกับการฉีดน้ำเกลือในโพรงมดลูก (Saline infusion sonohysterography-SIS) ที่มา ภาพจากหน่วยต่อมไร้ท่อทางนรีเวช

ในปัจจุบันนี้การตรวจรักษาผู้ป่วยทางนรีเวชได้มีการพัฒนามากขึ้นทั้งด้านความรู้ใหม่ และเครื่องมือที่ทันสมัยที่สามารถให้บริการที่สะดวก รวดเร็ว และปลอดภัย ในรูปแบบการตรวจและรักษาที่คลินิก โดยวิธีการส่องกล้องตรวจโพรงมดลูก (Office Hysteroscopy)

การส่องกล้องตรวจโพรงมดลูก เป็นวิธีการตรวจโดยใช้กล้องเล็ก ๆ สอดเข้าทางปากมดลูก ซึ่งสามารถเห็นความผิดปกติภายในโพรงมดลูก ในกรณีการวินิจฉัยไม่สามารถทำได้จากการซักประวัติ การตรวจร่างกายตามปกติ รวมถึงการตรวจทางอัลตราซาวด์ และการฉีดสีเอกซเรย์ เช่น มีเลือดระดูผิดปกติ มีเลือดออกทางช่องคลอดในวัยหมดระดูเพื่อการวินิจฉัยภาวะมีบุตรยาก และอื่น ๆ นอกจากนี้ยังสามารถวินิจฉัยเนื้องอกในโพรงมดลูกชนิดต่างๆ พังผืด การอักเสบติดเชื้อ ความผิดปกติของรูปร่างของมดลูก

การใช้กล้องส่องโพรงมดลูกเพื่อช่วยตรวจวินิจฉัย และผ่าตัดรักษาโรคทางนรีเวช โดยเฉพาะที่มีพยาธิสภาพผิดปกติภายในโพรงมดลูกได้รับความนิยมมากขึ้นตามลำดับ เนื่องจากกล้องดังกล่าวสามารถช่วยในการตรวจวินิจฉัยโรคได้ถูกต้องแม่นยำและรวดเร็ว เป็นการตรวจที่มองเห็นพยาธิสภาพภายในโพรงมดลูกผ่านกล้องโดยตรง ให้การวินิจฉัยโรคได้ทันทีที่ตรวจพบ นอกจากนี้ยังสามารถทำการตัดชิ้นเนื้อเพื่อส่งตรวจทางพยาธิวิทยาได้ตรงกับตำแหน่งที่มีพยาธิสภาพ

### วิธีการส่องกล้องตรวจโพรงมดลูก

แพทย์จะนำกล้องสำหรับตรวจโพรงมดลูกซึ่งมีขนาดเล็กมากประมาณ 3 มิลลิเมตร สอดผ่านปากมดลูก เข้าไปยังโพรงมดลูก เพื่อทำการตรวจสภาพภายในโพรงมดลูก หากสงสัยว่ามีการติดเชื้อภายในโพรงมดลูก แพทย์จะนำสารคัดหลั่งจากภายในโพรงมดลูกออกมาทำการตรวจเพาะเชื้อด้วย การตรวจจะใช้เวลา 5-10 นาที ในบางรายที่พบความผิดปกติอาจพิจารณาตัดชิ้นเนื้อเพื่อส่งตรวจทางพยาธิวิทยา

หากตรวจส่องกล้องโพรงมดลูกในขณะที่ตั้งครรภ์อยู่อาจส่งผลให้เกิดการแท้งได้ ดังนั้นจึงต้องมั่นใจว่าไม่ได้ทำการตรวจในขณะที่ตั้งครรภ์ ระยะเวลาที่เหมาะสมในการตรวจคือหลังจากรอบเดือนหมดสนิทไปแล้ว 5 – 7 วัน เนื่องจากเป็นการตรวจที่คลินิก ผู้ป่วยไม่จำเป็นต้องงดน้ำและอาหาร ก่อนทำการตรวจ เนื่องจากในระหว่างที่ทำการตรวจจะไม่มีอาการปวดรุนแรง



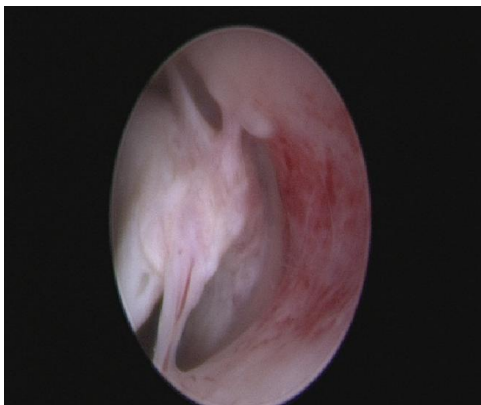
รูปที่ 2 แสดงเครื่องมือกล้องส่องโพรงมดลูก(Office Hysteroscopy) ที่มา ภาพจากหน่วยต่อมไร้ท่อทางนรีเวช

### ผู้ป่วยเป้าหมาย

สตรีที่มีปัญหาทางด้านนรีเวช เช่น เลือดออกผิดปกติในโพรงมดลูกที่ไม่ทราบสาเหตุ สงสัยมีเนื้องอก หรือ ตึงในโพรงมดลูก สตรีที่มีภาวะมีบุตรยาก รวมถึง โรคความผิดปกติในโพรงมดลูก เช่นมีผนังมดลูกรูปร่างผิดปกติจากการฉีดสี X-ray หรือจากการทำอัลตราซาวด์

### ข้อบ่งชี้ในการตรวจสอบกล้องส่องโพรงมดลูก

1. วินิจฉัยเลือดออกผิดปกติในโพรงมดลูกที่ไม่ทราบสาเหตุ
2. วินิจฉัยภาวะมีบุตรยาก
3. สงสัยมีเนื้องอก หรือ ตึงในโพรงมดลูก
4. สงสัยความผิดปกติในโพรงมดลูก เช่นมีผนังมดลูกรูปร่างผิดปกติจากการฉีดสี X-ray หรือจากการทำอัลตราซาวด์





รูปที่ 3 แสดงการตรวจพบรอยโรคในโพรงมดลูกโดยการใช้เครื่องมือกล้องส่องโพรงมดลูก(Office Hysteroscopy)ที่มาจากหน่วยต่อมไร้ท่อทางนรีเวช

ผลข้างเคียงพบได้น้อยมาก ได้แก่ เลือดออกผิดปกติ การอักเสบติดเชื้อ รวมถึงอาการปวดท้องน้อย แนะนำให้งดการมีเพศสัมพันธ์หลังทำหัตถการเป็นเวลา 3-5 วัน

เพื่อให้การบริการทางการแพทย์แก่สตรีดังกล่าว ได้อย่างถูกต้อง และทันสมัยตามหลักวิชาการ ทางหน่วยต่อมไร้ท่อทางนรีเวช ภาควิชาสูติศาสตร์-นรีเวชวิทยา ได้ตระหนักถึงความสำคัญของการตรวจโดยวิธีการส่องกล้องตรวจโพรงมดลูก (Office Hysteroscopy) จึงได้มีการเปิดให้บริการเมื่อเดือน มีนาคม 2559 ที่คลินิกต่อมไร้ท่อทางนรีเวช ในวันอังคาร และวันพฤหัสบดี

#### เอกสารอ้างอิง

1. Jansen FW, de Kroon CD, van Dongen H, Grooters C, Louwe L, Trimbos-Kemper T. Diagnostic hysteroscopy and saline infusion sonography: prediction of intrauterine polyps and myomas. J Minim Invasive Gynecol 2006;13(4):320-4.
2. De Kroon CD, De Bock GH, Dieben SW, Jansen FW. Saline contrast hysterosonography in abnormal uterine bleeding: a systematic review and meta-analysis. BJOG 2003;110(10):938-47.
3. Yildizhan B, Yildizhan R, Ozkesici B, Suer N. Transvaginal ultrasonography and saline infusion sonohysterography for the detection of intra-uterine lesions in pre- and post-menopausal women with abnormal uterine bleeding. J Int Med Res 2008;36(6):1205-13.